



แผนปฏิบัติการ ประจำปี 2569



กองส่งเสริมการวิจัยและบริการวิชาการ
มหาวิทยาลัยมหาสารคาม



แผนปฏิบัติการ

ประจำปีงบประมาณ พ.ศ. 2569

กองส่งเสริมการวิจัยและบริการวิชาการ

สารบัญ

ปรัชญา วิสัยทัศน์	3
พันธกิจ	3
ค่านิยมองค์กร	3
บริบทเชิงกลยุทธ์ (Strategic Context)	4
วัตถุประสงค์	7
ยุทธศาสตร์	7
ความเชื่อมโยงแผนกลยุทธ์ กองส่งเสริมการวิจัยและบริการวิชาการ มหาวิทยาลัยมหาสารคาม	8
สนับสนุนและส่งเสริมการวิจัย การบริการวิชาการ ผสานภูมิปัญญาท้องถิ่นภายใต้ระบบการบริหารจัดการที่มีประสิทธิภาพ	10
แผนขับเคลื่อนยุทธศาสตร์ภายใต้กลุ่มงาน กองส่งเสริมการวิจัยและบริการวิชาการ	11
KPI กลุ่มงาน	13
แผนปฏิบัติการประจำปีงบประมาณ พ.ศ. 2569 กองส่งเสริมการวิจัยและบริการวิชาการ	14
ยุทธศาสตร์ที่ 1 ส่งเสริมสนับสนุนการผลิตงานวิจัยและนวัตกรรมเพื่อความเป็นเลิศในระดับนานาชาติ	18
ยุทธศาสตร์ที่ 2 ส่งเสริมสนับสนุนการให้บริการวิชาการเพื่อยกระดับชุมชนและสังคมนำไปสู่การพัฒนาอย่างยั่งยืน	22
ยุทธศาสตร์ที่ 3 ส่งเสริมสนับสนุนการทำนุบำรุงศิลปะและวัฒนธรรมอีสานให้มีความโดดเด่นระดับนานาชาติ	25
ยุทธศาสตร์ที่ 4 ส่งเสริมการปฏิรูปองค์กรเพื่อการบริหารจัดการอย่างมีประสิทธิภาพ	27
ภาคผนวก	29

กองส่งเสริมการวิจัยและบริการวิชาการ

ปรัชญา (Philosophy)

บริการด้วยใจ โปร่งใส มีประสิทธิภาพ

วิสัยทัศน์ (Vision)

เป็นหน่วยงานหลักในการขับเคลื่อนงานวิจัย นวัตกรรม การบริการวิชาการและทำนุบำรุงเพื่อสนับสนุนการเป็นมหาวิทยาลัยชั้นนำของเอเชีย

พันธกิจ (Mission)

1. ส่งเสริมการผลิตผลงานวิจัยนวัตกรรมและการใช้ประโยชน์จากงานวิจัย
2. ส่งเสริมการบริการวิชาการเพื่อการพัฒนาอย่างยั่งยืน
3. ส่งเสริมการทำนุบำรุงศิลปวัฒนธรรมอีสานและภูมิปัญญาท้องถิ่น
4. ส่งเสริมและเผยแพร่สารสนเทศการวิจัยและบริการวิชาการ
5. ส่งเสริมการวิจัยและพัฒนานวัตกรรมจากหม่อนและไหมสู่เชิงพาณิชย์
6. ส่งเสริมการพัฒนาพื้นที่เรียนรู้ต้นแบบจากฟาร์มมหาวิทยาลัย
7. ส่งเสริมการสร้างความร่วมมือกับภาคอุตสาหกรรม
8. ส่งเสริมจริยธรรมการวิจัยและมาตรฐานห้องปฏิบัติการ

ค่านิยมองค์กร (Core Value)

RESEARCH

RE = Resource – Efficient เป็นทรัพยากรที่มีประสิทธิภาพ

SE = Service Excellence เต็มที่ในการบริการ

AR = Awareness & Responsibility ตระหนักและรับผิดชอบต่อหน้าที่

CH = Creativity & Honesty สร้างสรรค์และโปร่งใสในการทำงาน

บริบทเชิงกลยุทธ์ (Strategic Context)

<p>S: Strengths (จุดแข็ง) (ปัจจัยภายใน)</p> <p>S1 มีโครงสร้างการบริหารงานและระบบการทำงานที่ชัดเจนและเป็นมาตรฐาน SWOT-S(1,29), PESTEL-L(18,30), 7S-Structure(6,14), 7S-Systems(5,17)</p> <p>S2 มีบุคลากรที่มีความรู้ ความสามารถ และความเชี่ยวชาญเฉพาะด้าน SWOT-S(5,6,30), PESTEL-S(1), 7S-Staff(10,15), 7S-Skills(26)</p> <p>S3 มีแผนยุทธศาสตร์และนโยบายการดำเนินงานที่สอดคล้องกับยุทธศาสตร์มหาวิทยาลัยและยุทธศาสตร์ชาติ SWOT-S(2,3,29), PESTEL-P(1,3,5,6), 7S-Strategy(5,6)</p> <p>S4 มีเครือข่ายความร่วมมือกับหน่วยงานภายในและภายนอกมหาวิทยาลัย รวมถึงภาคเอกชน SWOT-S(28), PESTEL-S(4), 7S-Strategy(1), 7S-Style(21)</p> <p>S5 มีระบบเทคโนโลยีดิจิทัลและฐานข้อมูลสนับสนุนการบริหารจัดการงานวิจัยและบริการวิชาการ SWOT-S(4,24,30), PESTEL-T(1,4,5), 7S-Systems(17)</p> <p>S6 มีผลงานวิจัยและนวัตกรรมที่สร้างผลกระทบเชิงเศรษฐกิจและสังคม SWOT-S(11,24), PESTEL-E(11), 7S-Strategy(8)</p> <p>S7 มีการบริหารจัดการที่โปร่งใสและยึดหลักธรรมาภิบาล PESTEL-L(22,29), 7S-Style(20), 7S-Shared Values(13)</p> <p>S8 มีการส่งเสริมคุณธรรม จริยธรรม และค่านิยมองค์กรที่เข้มแข็ง SWOT-S(6), PESTEL-P(11), 7S-Shared Values(14), 7S-Style(17)</p> <p>S9 มีทรัพยากรและพื้นที่การดำเนินงานที่เอื้อต่อการพัฒนาโครงการบริการวิชาการ SWOT-S(11,12), PESTEL-E(10), PESTEL-Env(7)</p> <p>S10 มีการขับเคลื่อนนโยบายด้านนวัตกรรมและการพัฒนาอย่างยั่งยืน (SDGs) SWOT-O(16), PESTEL-P(8), PESTEL-E(11)</p>	<p>W: Weaknesses (จุดอ่อน) (ปัจจัยภายใน)</p> <p>W1 บุคลากรบางส่วนยังขาดความเชี่ยวชาญด้านเทคโนโลยีดิจิทัลและ Smart System SWOT-W(5,6,16), PESTEL-T(2), 7S-Skills(7,10,12)</p> <p>W2 ขาดบุคลากรเชิงปฏิบัติการและสายสนับสนุนที่เพียงพอต่อภาระงาน SWOT-W(7,25), 7S-Staff(15), PESTEL-S(6)</p> <p>W3 ระบบฐานข้อมูลและกลไกบริหารจัดการยังไม่เชื่อมโยงครบถ้วนทุกหน่วยงาน SWOT-W(3,24), 7S-Systems(8), PESTEL-T(11)</p> <p>W4 ขาดกลยุทธ์บูรณาการงานวิจัยและบริการวิชาการในระดับพื้นที่ SWOT-W(1,3), PESTEL-P(4), 7S-Strategy(5)</p> <p>W5 งานวิจัยบางส่วนยังขาดการต่อยอดสู่การใช้ประโยชน์เชิงพาณิชย์ SWOT-W(1), PESTEL-E(8), 7S-Strategy(8)</p> <p>W6 โครงสร้างการสื่อสารภายในองค์กรยังไม่เอื้อต่อการแลกเปลี่ยนเรียนรู้ SWOT-W(17), 7S-Style(8), 7S-Shared Values(5)</p> <p>W7 ขาดงบประมาณสนับสนุนอย่างต่อเนื่องในบางกิจกรรมเชิงนวัตกรรม SWOT-W(8,9), PESTEL-E(8,9)</p> <p>W8 บางหน่วยงานยังขาดการติดตามประเมินผลที่เป็นระบบ PESTEL-L(30), 7S-Systems(17), 7S-Structure(9)</p> <p>W9 ขาดระบบพัฒนาศักยภาพบุคลากรให้สอดคล้องกับยุทธศาสตร์ดิจิทัลของประเทศ SWOT-W(16), PESTEL-T(7), 7S-Skills(22,23)</p> <p>W10 การเผยแพร่ประชาสัมพันธ์ผลลัพธ์ของโครงการยังไม่ทั่วถึง SWOT-W(10), 7S-Style(13), PESTEL-S(9)</p>
------------------------------------------------------------------------------------------------------------------------------------------------------------------------------------------------------------------------------------------------------------------------------------------------------------------------------------------------------------------------------------------------------------------------------------------------------------------------------------------------------------------------------------------------------------------------------------------------------------------------------------------------------------------------------------------------------------------------------------------------------------------------------------------------------------------------------------------------------------------------------------------------------------------------------------------------------------------------------------------------------------------------------------------------------------------------------------------------------------------------------------------------------------------------------------------------------------------------------------------------------------------------------------------------------------------------------------------------------------------------------------------------------------------------------------	-----------------------------------------------------------------------------------------------------------------------------------------------------------------------------------------------------------------------------------------------------------------------------------------------------------------------------------------------------------------------------------------------------------------------------------------------------------------------------------------------------------------------------------------------------------------------------------------------------------------------------------------------------------------------------------------------------------------------------------------------------------------------------------------------------------------------------------------------------------------------------------------------------------------------------------------------------------------------------------------------------------------------------------------------------------------------------------------------------------------------------------------------------------------------------------------------------------------------------------------------------

O: Opportunities (โอกาส) (ปัจจัยภายนอก)	T: Threats (อุปสรรค/ภัยคุกคาม) (ปัจจัยภายนอก)
O1 นโยบายรัฐบาลและยุทธศาสตร์ชาติสนับสนุนการวิจัยและนวัตกรรมเพื่อการพัฒนาที่ยั่งยืน SWOT-O(1,5,9,16), PESTEL-P(1,3,8), 7S-Strategy(6)	T1 การเปลี่ยนแปลงนโยบายภาครัฐและกฎระเบียบอาจกระทบต่อการดำเนินงาน SWOT-T(1,2,24,26), PESTEL-L(30), PESTEL-P(15)
O2 การพัฒนาดิจิทัลและเทคโนโลยีใหม่ช่วยเพิ่มประสิทธิภาพการดำเนินงานและบริการ PESTEL-T(1,3,5), SWOT-O(33,44)	T2 การเปลี่ยนแปลงทางเทคโนโลยีที่รวดเร็วทำให้บางระบบไม่ทันสมัย SWOT-T(9,26), PESTEL-T(2,11)
O3 แนวโน้มตลาดแรงงานและเศรษฐกิจสร้างสรรค์เปิดโอกาสให้งานวิจัยนำไปใช้เชิงพาณิชย์ SWOT-O(43), PESTEL-E(3,4,11)	T3 งบประมาณภาครัฐมีแนวโน้มจำกัดและแข่งขันสูง SWOT-T(1), PESTEL-E(8,9), 7S-Strategy(8)
O4 ความร่วมมือกับภาคอุตสาหกรรมและภาคเอกชนขยายตัวอย่างต่อเนื่อง SWOT-S(28), PESTEL-P(14), 7S-Strategy(1)	T4 ภาวะเศรษฐกิจผันผวนและต้นทุนการดำเนินงานเพิ่มสูงขึ้น SWOT-T(25), PESTEL-E(10,15)
O5 การตระหนักด้านสิ่งแวดล้อมและพลังงานสะอาดเพิ่มสำคัญของงานวิจัยที่เกี่ยวข้อง PESTEL-Env(1,19), SWOT-O(16)	T5 สภาพภูมิอากาศเปลี่ยนแปลงและภัยธรรมชาติส่งผลกระทบต่อโครงการภาคสนาม SWOT-T(1,5), PESTEL-Env(5,6)
O6 นโยบายส่งเสริม Soft Power และเศรษฐกิจฐานวัฒนธรรมของประเทศ PESTEL-P(12), 7S-Style(17)	T6 การขาดแรงจูงใจของบุคลากรในระยะยาวเนื่องจากข้อจำกัดด้านความก้าวหน้า SWOT-W(25), PESTEL-S(6), 7S-Staff(11)
O7 ความต้องการด้านสุขภาพ ความงาม และเกษตรปลอดภัยเพิ่มขึ้นในตลาด SWOT-O(33,34), PESTEL-E(11)	T7 การแข่งขันด้านเทคโนโลยีและคุณภาพการวิจัยจากสถาบันอื่น SWOT-T(1,9), PESTEL-P(3), 7S-Strategy(6)
O8 ความก้าวหน้าของ AI, IoT และระบบข้อมูลอัจฉริยะเอื้อต่อการบริหารจัดการงานวิจัย PESTEL-T(1,6), 7S-Systems(17)	T8 ความไม่แน่นอนของกฎหมายและระเบียบการบริหารงบประมาณ PESTEL-L(22,29), SWOT-T(24)
O9 ความพร้อมของเครือข่ายภาครัฐและเอกชนในการสนับสนุนการพัฒนาโครงการวิจัย SWOT-O(10,13), PESTEL-P(5)	T9 การเปลี่ยนแปลงโครงสร้างองค์กรระดับมหาวิทยาลัยอาจกระทบต่อการเชื่อมโยงงานวิจัย PESTEL-P(15), 7S-Structure(9)
O10 การผลักดันของมหาวิทยาลัยให้เป็นศูนย์กลางการบริการและพัฒนาเชิงพื้นที่ SWOT-O(44), 7S-Strategy(14)	T10 แนวโน้มบุคลากรรุ่นใหม่เปลี่ยนงานบ่อย ทำให้ขาดความต่อเนื่องในการพัฒนาโครงการ PESTEL-S(12), 7S-Staff(15)

ความท้าทายเชิงกลยุทธ์ (Strategic Challenges: SC)

- SC1 ช่องว่างด้านทักษะดิจิทัล บุคลากรบางส่วนยังขาดความเชี่ยวชาญด้านเทคโนโลยีดิจิทัลและ Smart System ซึ่งไม่สอดคล้องกับยุทธศาสตร์ดิจิทัลของประเทศ
- SC2 ประสิทธิภาพของระบบฐานข้อมูลและการสื่อสาร ระบบฐานข้อมูลยังไม่เชื่อมโยงกันอย่างสมบูรณ์อีกทั้งโครงสร้างการสื่อสารภายในและการประชาสัมพันธ์ผลลัพธ์โครงการยังไม่ทั่วถึง
- SC3 ข้อจำกัดด้านกำลังคนและงบประมาณ ขาดบุคลากรสายสนับสนุนที่เพียงพอต่อภาระงานและยังขาดงบประมาณสนับสนุนที่ต่อเนื่องในกิจกรรมเชิงนวัตกรรมบางประเภท
- SC4 การบริหารจัดการเชิงบูรณาการและเชิงพาณิชย์ ยังขาดกลยุทธ์การบูรณาการงานวิจัยในระดับพื้นที่ และงานวิจัยบางส่วนยังไม่สามารถต่อยอดสู่การใช้ประโยชน์เชิงพาณิชย์ได้อย่างเต็มที่รวมถึงขาดระบบการติดตามประเมินผลที่ชัดเจน

ภัยคุกคามเชิงกลยุทธ์ (Strategic Threats: ST)

ภัยคุกคามเชิงกลยุทธ์ (Strategic Threats: ST)

- ST1 ความผันผวนเชิงนโยบายและงบประมาณ การเปลี่ยนแปลงกฎระเบียบภาครัฐและงบประมาณที่มีจำกัดและมีการแข่งขันสูงรวมถึงความไม่แน่นอนของกฎหมายบริหารงบประมาณ
- ST2 การแข่งขันและเทคโนโลยีที่เปลี่ยนเร็ว มีการแข่งขันสูงด้านคุณภาพงานวิจัยจากสถาบันอื่นและเทคโนโลยีที่เปลี่ยนแปลงอย่างรวดเร็วอาจทำให้ระบบที่ใช้ยูล้ำสมัยได้ง่าย
- ST3 ปัจจัยเสี่ยงด้านบุคลากร แนวโน้มบุคลากรรุ่นใหม่เปลี่ยนงานบ่อยทำให้ขาดความต่อเนื่องและข้อจำกัดด้านความก้าวหน้าในสายงานอาจส่งผลกระทบต่อแรงจูงใจในระยะยาว
- ST4 ปัจจัยภายนอกที่ไม่สามารถควบคุมได้ ภาวะเศรษฐกิจผันผวน ต้นทุนการดำเนินงานที่สูงขึ้นรวมถึงการเปลี่ยนแปลงสภาพภูมิอากาศที่ส่งผลกระทบต่อการลงทุนที่ภาคสนาม

ความได้เปรียบเชิงกลยุทธ์ (Strategic Advantages: SA)

- SA1 ระบบการทำงานที่มีมาตรฐานและธรรมาภิบาล องค์กรมีโครงสร้างการบริหารงานและระบบการทำงานที่เป็นมาตรฐาน ชัดเจนมีการบริหารจัดการที่โปร่งใสยึดหลักธรรมาภิบาล และมีค่านิยมองค์กรที่เข้มแข็ง
- SA2 ความสอดคล้องเชิงนโยบายและพื้นที่ มีแผนยุทธศาสตร์ที่สอดคล้องกับทั้งระดับมหาวิทยาลัยและระดับชาติพร้อมทั้งมีทรัพยากรและพื้นที่ดำเนินงานที่เอื้อต่อการพัฒนาโครงการวิจัยและบริการวิชาการ
- SA3 เครือข่ายและความเชี่ยวชาญ มีบุคลากรที่มีความเชี่ยวชาญเฉพาะด้านและมีเครือข่ายความร่วมมือที่กว้างขวางทั้งกับหน่วยงานภายใน ภายนอก และภาคเอกชน
- SA4 ฐานทุนทางนวัตกรรมและเทคโนโลยี มีระบบเทคโนโลยีดิจิทัลรองรับการทำงานและมีผลงานวิจัยที่สามารถสร้างผลกระทบเชิงเศรษฐกิจและสังคมได้จริง รวมถึงการขับเคลื่อนด้านความยั่งยืน (SDGs)

โอกาสเชิงกลยุทธ์ (Strategic Opportunities: SOp)

- SOp1 การสนับสนุนจากภาครัฐและนโยบายระดับชาติ นโยบายรัฐบาลให้ความสำคัญกับการวิจัยและนวัตกรรมเพื่อความยั่งยืนรวมถึงการส่งเสริม Soft Power และเศรษฐกิจสร้างสรรค์ ซึ่งเป็นโอกาสในการขยายผลงานวิจัย
- SOp2 ความก้าวหน้าทางเทคโนโลยีระดับสูง การพัฒนาของ AI, IoT และระบบข้อมูลอัจฉริยะ (Smart Data) เป็นโอกาสสำคัญในการยกระดับการบริหารจัดการงานวิจัยให้มีประสิทธิภาพสูงขึ้น

- SOp3 ความต้องการของตลาดและเศรษฐกิจใหม่ แนวโน้มตลาดแรงงานและเศรษฐกิจสร้างสรรค์ต้องการงานวิจัยไปใช้ในเชิงพาณิชย์มากขึ้นโดยเฉพาะในกลุ่มสุขภาพ ความงาม และเกษตรปลอดภัย
- Sop4 การขยายตัวของเครือข่ายความร่วมมือ ภาคอุตสาหกรรมและเอกชนมีความพร้อมและต้องการร่วมมือในการพัฒนาโครงการวิจัยและบริการวิชาการเชิงพื้นที่

วัตถุประสงค์ (Objectives)

1. สนับสนุนการพัฒนางานด้านการวิจัยและนวัตกรรมของมหาวิทยาลัยมหาสารคามสู่ความเป็นเลิศในระดับนานาชาติ
2. สนับสนุนการพัฒนางานด้านการบริการวิชาการของมหาวิทยาลัยมหาสารคามเพื่อยกระดับชุมชนไปสู่การพัฒนาอย่างยั่งยืน
3. สนับสนุนการพัฒนางานด้านทำนุบำรุงศิลปะและวัฒนธรรมอีสานสู่สากล

ยุทธศาสตร์ (Strategic)

1. ส่งเสริมสนับสนุนการผลิตงานวิจัยและนวัตกรรมสู่ความเป็นเลิศในระดับนานาชาติ
2. ส่งเสริมสนับสนุนการให้บริการวิชาการเพื่อยกระดับชุมชนและสังคมนำไปสู่การพัฒนาอย่างยั่งยืน
3. ส่งเสริมสนับสนุนการทำนุบำรุงศิลปะและวัฒนธรรมอีสานให้มีความโดดเด่นระดับนานาชาติ
4. ส่งเสริมการปฏิรูปองค์กรเพื่อการบริหารจัดการอย่างมีประสิทธิภาพ

ความเชื่อมโยงแผนกลยุทธ์ กองส่งเสริมการวิจัยและบริการวิชาการ มหาวิทยาลัยมหาสารคาม พ.ศ. 2569 กับยุทธศาสตร์ชาติ และแผนพัฒนาต่างๆ



แผนยุทธศาสตร์ชาติ 20 ปี

1.ด้านความมั่นคง 2.การสร้างความสามารถในการแข่งขัน 3.การพัฒนาและเสริมสร้างศักยภาพทรัพยากรมนุษย์ 4.การสร้างโอกาสความเสมอภาคและเท่าเทียมกันทางสังคม 5.การสร้างความเติบโตบนคุณภาพชีวิตที่เป็นมิตรกับสิ่งแวดล้อม 6.การปรับสมดุลและพัฒนาระบบการบริหารจัดการภาครัฐ

3.การเกษตร

4.อุตสาหกรรมและบริการแห่งอนาคต

5.การท่องเที่ยว

6.พื้นที่และเมืองน่าอยู่อัจฉริยะ

7.โครงสร้างพื้นฐานระบบโลจิสติกส์ และดิจิทัล

8.ผู้ประกอบการและวิสาหกิจขนาดกลางและขนาดย่อมยุคใหม่

แผนแม่บทภายใต้ยุทธศาสตร์ชาติ

9.การปรับเปลี่ยนค่านิยมและวัฒนธรรม

11.การพัฒนาศักยภาพคนตลอดช่วงชีวิต

12.การพัฒนาการเรียนรู้

13.การเสริมสร้างให้คนไทยมีสุขภาวะที่ดี

15.พลังทางสังคม

16.เศรษฐกิจฐานราก

17.ความเสมอภาคและหลักประกันทางสังคม

18.การเติบโตอย่างยั่งยืน

21.การต่อต้านการทุจริตและประพฤติมิชอบ

23.การวิจัยและพัฒนานวัตกรรม

แผนปฏิรูปประเทศ ด้านการศึกษา

1.ระบบการศึกษาและการเรียนรู้โดยรวมของประเทศ

2.การพัฒนาเด็กเล็กและเด็กก่อนวัยเรียน

3.ลดความเหลื่อมล้ำทางการศึกษา

4.กลไกและระบบการผลิต คัดกรอง และพัฒนาผู้ประกอบวิชาชีพครูและอาจารย์

5.การจัดการเรียนการสอนเพื่อตอบสนองการเปลี่ยนแปลงในศตวรรษที่ 21

6.การปรับโครงสร้างของหน่วยงานในระบบการศึกษา

7.การพลิกโฉมด้วยระบบดิจิทัล

แผนพัฒนาเศรษฐกิจ 13

1.การปรับโครงสร้างภาคการผลิตและบริการสู่เศรษฐกิจฐานนวัตกรรม

2.การพัฒนาคนสำหรับโลกยุคใหม่

3.การมุ่งสู่สังคมแห่งโอกาสและความเป็นธรรม

4.การเปลี่ยนผ่านการผลิตและการบริโภคไปสู่ความยั่งยืน

5.การเสริมสร้างความสามารถของประเทศในการรับมือกับการเปลี่ยนแปลงและความเสี่ยงภายใต้บริบทโลกใหม่

ยุทธศาสตร์ ออาน.

1.การพัฒนาเศรษฐกิจไทยด้วยเศรษฐกิจสร้างคุณค่าและเศรษฐกิจสร้างสรรค์ ให้มีความสามารถในการแข่งขันและพึ่งพาตนเองได้อย่างยั่งยืน พร้อมสู่อนาคต

2.การยกระดับสังคมและสิ่งแวดล้อมให้มีการพัฒนาอย่างยั่งยืน สามารถแก้ไขปัญหาภัยและปรับตัวได้ทันต่อพลวัตการเปลี่ยนแปลงของโลก

3.การพัฒนาวิทยาศาสตร์ เทคโนโลยี การวิจัย และนวัตกรรมขั้นแนวหน้า เพื่อสร้างโอกาสใหม่และความพร้อมของประเทศในอนาคต

4.การพัฒนากำลังคนสถาบันอุดมศึกษา และสถาบันวิจัยให้เป็นฐานการขับเคลื่อนการพัฒนาเศรษฐกิจและสังคมของประเทศแบบก้าวกระโดดและอย่างยั่งยืน

แผนพัฒนาการศึกษา มมส

SO1 จัดการศึกษาสอดคล้องกับความต้องการของสากล

SO2 ผลิตงานวิจัยและนวัตกรรมเพื่อความเป็นเลิศในระดับนานาชาติ

SO3 ให้บริการวิชาการเพื่อยกระดับชุมชนและสังคมนำไปสู่การพัฒนาอย่างยั่งยืน

SO4 ทำนุบำรุงศิลปวัฒนธรรมอีสาน ให้มีความโดดเด่นระดับนานาชาติ

SO5 ปฏิรูปการบริหารจัดการ (Management Reform)

SO6 บริหารองค์กรเพื่อความเป็นมหาวิทยาลัยอัจฉริยะ (Smart University)

แผนกลยุทธ์กองส่งเสริมการวิจัยและบริการวิชาการ

1. ส่งเสริมสนับสนุนการผลิตงานวิจัยและนวัตกรรมสู่ความเป็นเลิศในระดับนานาชาติ

2. ส่งเสริมสนับสนุนการให้บริการวิชาการเพื่อยกระดับชุมชนและสังคมนำไปสู่การพัฒนาอย่างยั่งยืน

3. ส่งเสริมสนับสนุนการทำนุบำรุงศิลปะและวัฒนธรรมอีสานให้มีความโดดเด่นระดับนานาชาติ

4. ส่งเสริมการปฏิรูปองค์กรเพื่อการบริหารจัดการอย่างมีประสิทธิภาพ

การขับเคลื่อนนโยบายและทิศทางการพัฒนามหาวิทยาลัยมหาสารคาม

เป้าหมาย ประเทศ

สัดส่วนกำลังคน สมรรถนะสูง 40% (15.2 ล้านคน) ภายในปี 2570	รายได้ต่อหัวของประชากร เพิ่มขึ้นเป็น 467,000 บาท (จาก 248,000 บาท/คน)	มูลค่าการลงทุนของ อุตสาหกรรมเป้าหมายที่ ต้องการดึงดูดการลงทุน เพิ่มขึ้น 12,000 au.	SMEs 2,500 ราย ถูกยกระดับไปสู่ ธุรกิจฐาน นวัตกรรม (IDE)	ผลิตภาพการผลิต รวมเฉลี่ยไม่ต่ำกว่า 3% ต่อปี (จาก 1.45% ต่อปี)	เกิดตลาดแรงงาน ใหม่ที่มีมูลค่าสูง Tech startup เพิ่มขึ้นร้อยละ 50
อัตราการจ้างงาน เพิ่มขึ้น xx%	อันดับความง่ายในการหา แรงงานที่มีทักษะ ดีขั้น (IMD)	อันดับความร่วมมือของ มหาวิทยาลัยกับ นายจ้างดีขึ้น (QS)			

แผนด้านการ อุดมศึกษา

มาตรการ

การพัฒนากำลังคน	การวิจัยและพัฒนา	ระบบบริหารจัดการ
พัฒนาการจัดการเรียนการสอน ร่วมกับหน่วยงานภายนอก เพื่อเชื่อมโยงสู่การทำงาน	ระบบส่งเสริมการนำผลงานวิจัย ไปสู่เชิงพาณิชย์และการสร้าง ธุรกิจนวัตกรรม	ปรับกฎระเบียบการบริหาร จัดการและกลไกการเงิน
พัฒนาศักยภาพคณาจารย์ ให้เท่าทันต่อการเปลี่ยนแปลง	นำผู้เชี่ยวชาญจากต่างประเทศ และภาคเอกชนมาร่วมวิจัย	ยกระดับ ศักยภาพบุคลากร
พัฒนาระบบการเรียนรู้อัจฉริยะ คุณภาพตอบสนองการพัฒนา ศักยภาพกำลังคนตลอดช่วงชีวิต	สร้างเสริมบุคลากรให้ไปทำวิจัยและ สร้างนวัตกรรมในหน่วยงานอื่น	การสร้างความร่วมมือด้าน การวิจัยและความเป็นนานาชาติ
พัฒนาระบบนิเวศ การจัดการเรียนการสอน	สร้างความร่วมมือด้านการวิจัย ระดับนานาชาติ	การสร้าง University Governance

แผนพัฒนา การศึกษา มมส 2568-2572

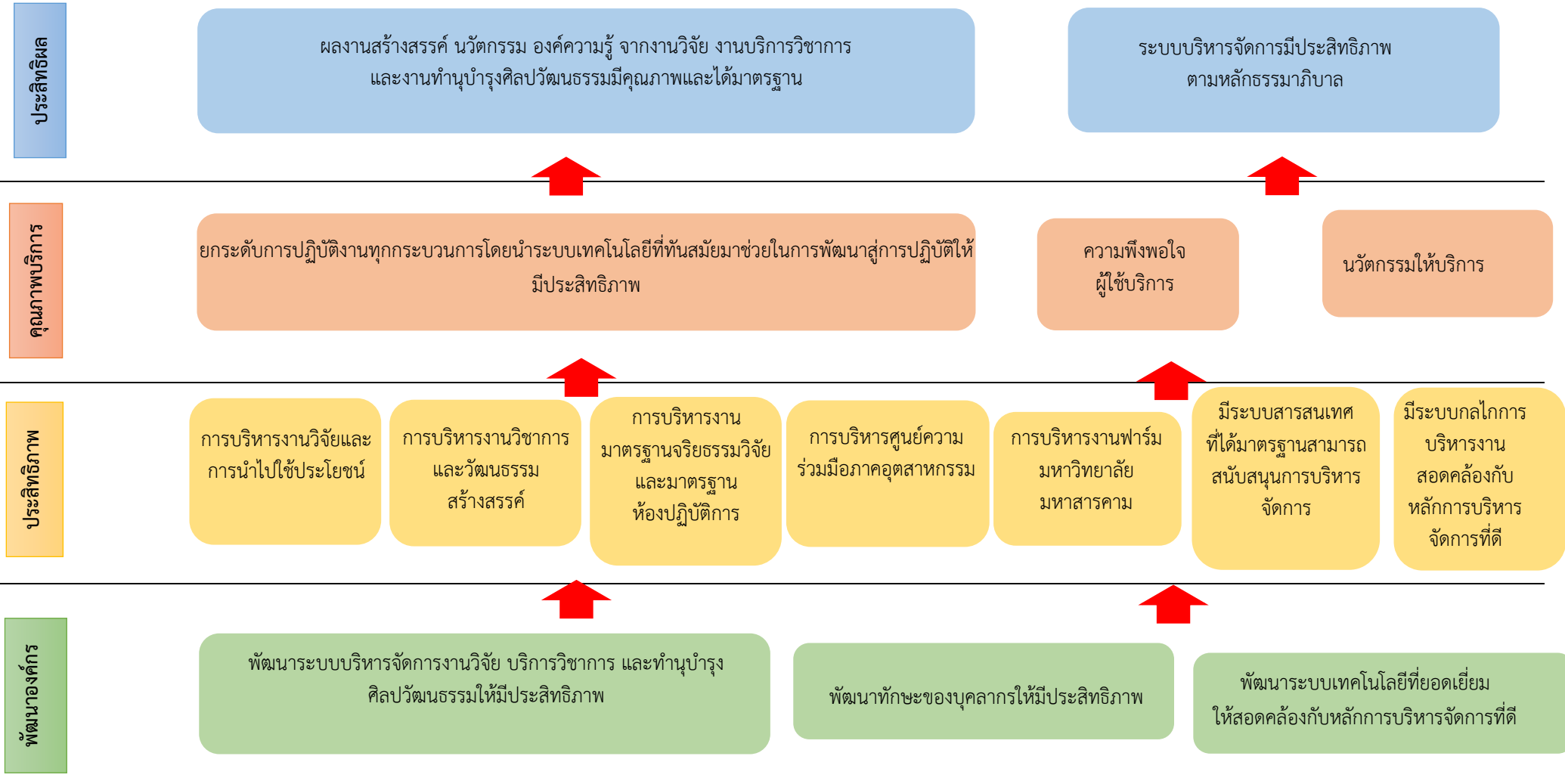
SO1 จัดการศึกษาสอดคล้องกับ ความต้องการของสากล	SO2 ผลิตงานวิจัยและนวัตกรรม เพื่อความเป็นเลิศในระดับ นานาชาติ	SO3 ให้บริการวิชาการเพื่อยกระดับ ชุมชนและสังคมนำไปสู่การ พัฒนาอย่างยั่งยืน	SO4 ทำนุบำรุงศิลปวัฒนธรรมอีสาน ให้มีความโดดเด่นระดับ นานาชาติ	SO5 ปฏิรูปการบริหารจัดการ (Management Reform)	SO6 บริหารองค์กรเพื่อความเป็น มหาวิทยาลัยอัจฉริยะ (Smart University)
------------------------------------------------------------	-------------------------------------------------------------------------------	--------------------------------------------------------------------------------------------	-------------------------------------------------------------------------------	------------------------------------------------------------	--------------------------------------------------------------------------------------

แผนกลยุทธ์กongsส่งเสริม การวิจัยและบริการวิชาการ

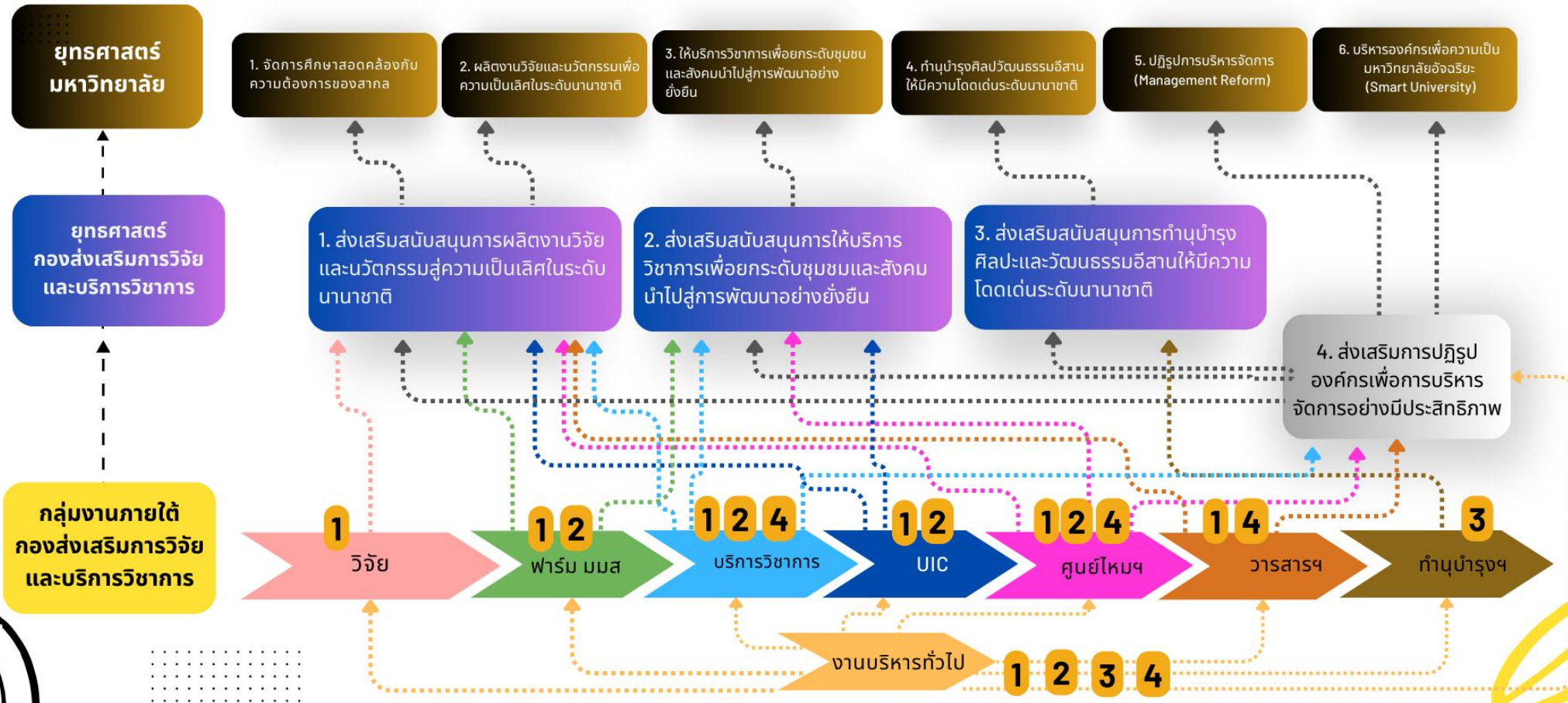
1. ส่งเสริมสนับสนุนการผลิตงานวิจัยและนวัตกรรมสู่ ความเป็นเลิศในระดับนานาชาติ	2. ส่งเสริมสนับสนุนการให้บริการวิชาการเพื่อยกระดับชุมชนและสังคม นำไปสู่การพัฒนาอย่างยั่งยืน	3. ส่งเสริมสนับสนุนการทำนุบำรุงศิลปะและวัฒนธรรม อีสานให้มีความโดดเด่นระดับนานาชาติ	4. ส่งเสริมการปฏิรูปองค์กรเพื่อการบริหาร จัดการอย่างมีประสิทธิภาพ
1.1 ผลิตผลงานวิจัยและนวัตกรรมที่ได้รับการยอมรับในระดับนานาชาติ 1.2 พัฒนาผลงานวิจัยและนวัตกรรมเพื่อสร้างรายได้และต่อยอดเชิงพาณิชย์ 1.3 สร้างเครือข่ายความร่วมมือด้านการวิจัยทั้งในระดับชาติและนานาชาติ เพื่อยกระดับงานวิจัยสู่สากล 1.4 พัฒนาระบบการวิจัยให้อยู่ในฐานข้อมูล TCI tier 1 และอยู่ในฐานข้อมูล นานาชาติ 1.5 ส่งเสริมการตีพิมพ์ผลงานและสร้างนวัตกรรมด้านหมอนและไหมในระดับ นานาชาติ 1.6 ส่งเสริมการใช้เครื่องมือวิทยาศาสตร์จากศูนย์เครื่องมือกลางเพื่อผลิตผลงาน วิจัยเพิ่มมากขึ้น	2.1 ส่งเสริมการให้บริการวิชาการเพื่อยกระดับเศรษฐกิจฐานรากหรือเศรษฐกิจ BCG ของชุมชน และสังคม 2.2 ให้บริการวิชาการเพื่อยกระดับศักยภาพการแข่งขันทางเศรษฐกิจฐานรากหรือเศรษฐกิจ BCG หรือเศรษฐกิจสร้างสรรค์ 2.3 สร้างรายได้จากการบริการสังคม 2.4 พัฒนาระบบนิเวศเพื่อยกระดับการให้บริการวิชาการที่ยั่งยืน	3.1 สร้างสรรค์ผลงานด้านทำนุบำรุงศิลปะและวัฒนธรรมอีสานเพื่อยกระดับ สังคมสู่สากล 3.2 ยกระดับคุณภาพและมาตรฐานศิลปวัฒนธรรมอีสานให้โดดเด่น	4.1 พัฒนาระบบดัชนีชี้วัดไปตามเกณฑ์พัฒนาคุณภาพของมหาวิทยาลัย 4.2 พัฒนาคณาจารย์และประสิทธิภาพของการปฏิบัติงานให้ได้มาตรฐาน

เป้าประสงค์

สนับสนุนและส่งเสริมการวิจัย การบริการวิชาการ ผสานภูมิปัญญาท้องถิ่นภายใต้ระบบการจัดการที่มีประสิทธิภาพ



แผนขับเคลื่อนยุทธศาสตร์มหาวิทยาลัย ภายใต้กลุ่มงานกองส่งเสริมการวิจัยและบริการวิชาการ





ตัวชี้วัด SO

แผนปฏิบัติการประจำปีงบประมาณ พ.ศ. 2569 กองส่งเสริมการวิจัยและบริการวิชาการ

เป็นหน่วยงานหลักในการขับเคลื่อนงานวิจัย นวัตกรรม การบริการวิชาการ และทำนุบำรุงเพื่อสนับสนุนการเป็นมหาวิทยาลัยชั้นนำของเอเชีย

Vision

SO1

ส่งเสริมสนับสนุนการผลิตงานวิจัยและนวัตกรรมเพื่อความ เป็นเลิศในระดับนานาชาติ

ตัวชี้วัด

- 1.1.1 จำนวนผลงานวิจัยเผยแพร่ในวารสารระดับนานาชาติที่มีคุณภาพชั้นนำของโลก (1,000 ผลงาน)
- 1.1.2 ค่าเฉลี่ยจำนวนครั้งที่ได้รับการอ้างอิง (H-index) (ค่าเฉลี่ย 4)
- 1.1.1.1 จำนวนการอ้างอิงผลงานวิจัย (Citation) ที่ปรากฏในฐานข้อมูล Scopus (12,000 ครั้ง)
- 1.1.1.2 จำนวนเงินวิจัยที่ได้รับการสนับสนุนจากแหล่งทุนภายนอก (160 ล้านบาท)
- 1.1.1.3 จำนวนรางวัลเชิดชูเกียรติด้านการวิจัยระดับนานาชาติ (35 รางวัล)
- 1.1.1.4 ร้อยละของนักวิจัยใหม่ที่ได้รับการพัฒนาศักยภาพ (ร้อยละ 90)
- 1.1.1.5 พื้นที่ต้นแบบ net zero (1 แห่ง)
- 1.1.1.6 จำนวนวารสารวิชาการมหาวิทยาลัยมหาสารคามอยู่ในฐานข้อมูลของศูนย์ ดิจิทัลอ้างอิงวารสารไทย tier 1 (3 ผลงาน)
- 1.1.1.7 วารสารวิชาการมหาวิทยาลัยมหาสารคามอยู่ในฐานข้อมูลนานาชาติ (3 ผลงาน)
- 1.1.1.8 จำนวนผลงานวิจัยด้านหมอนและไหมได้รับการตีพิมพ์ (2 ผลงาน)
- 1.1.1.9 ร้อยละของผลงานวิจัยที่ได้จากการใช้เครื่องมือวิทยาศาสตร์ของศูนย์เครื่องมือกลางเพิ่มมากขึ้นจากปีที่ผ่านมา (ร้อยละ 5)
- 1.2.1 จำนวนผลงานวิจัยและนวัตกรรมที่นำไปใช้ประโยชน์เชิงพาณิชย์ (5 ผลงาน)
- 1.2.2 ร้อยละของ IP ที่เกิดรายได้ต่อ IP ที่ขายได้ (ร้อยละ 25)
- 1.2.1.1 จำนวนงานวิจัยที่ได้รับการจดสิทธิบัตรและอนุสิทธิบัตรหรือ ได้รับการต่อยอดเชิงพาณิชย์ (10 ผลงาน)
- 1.3.1 จำนวนผลงานวิจัยปรากฏในฐานข้อมูลวารสารระดับนานาชาติ (Scopus) ซึ่งเกิด จากเครือข่ายความร่วมมือทั้งในและต่างประเทศ (500 ผลงาน)
- 1.3.1.1 จำนวนโครงการวิจัยที่ได้รับทุนจากต่างประเทศ (20 โครงการ)
- 1.3.1.2 จำนวนเครือข่ายความร่วมมือในระดับนานาชาติด้านหมอนและไหม (เพิ่มขึ้น) (2 เครือข่าย)

SO2

ส่งเสริมและสนับสนุนการให้บริการวิชาการ เพื่อยกระดับชุมชนและสังคมนำไปสู่การ พัฒนาอย่างยั่งยืน

ตัวชี้วัด

- 2.1.1 จำนวนชุมชนที่ได้รับการยกระดับศักยภาพในการพัฒนาเศรษฐกิจฐานราก หรือเศรษฐกิจ BCG (50 ชุมชน)
- 2.1.2 จำนวนชุมชนที่เข้าร่วมโครงการและยกระดับคุณภาพชีวิต (รายได้เพิ่มขึ้น ลดต้นทุน ผลผลิตเพิ่ม) (20 ชุมชน)
- 2.1.1.1 การวิเคราะห์ผลตอบแทนทางสังคม (SROI) เฉลี่ยของโครงการบริการ วิชาการ (ค่าเฉลี่ย 15)
- 2.1.1.2 จำนวนชุมชนที่มีผลตอบแทนทางสังคมค่าคาดหวัง (>1) (20 ชุมชน)
- 2.1.1.3 จำนวนกลุ่มอาชีพ/ผู้ประกอบการชุมชน/กลุ่มวิสาหกิจชุมชนที่ได้รับการยกย่อง ระดับไปกลุ่มกิจกรรมเพื่อสังคมหรือวิสาหกิจเพื่อสังคมที่เพิ่มขึ้นต่อปีจาก การให้บริการวิชาการ (3 กลุ่ม)
- 2.1.1.4 จำนวนงานวิจัยนวัตกรรมหรือโครงการที่สามารถแก้ปัญหาเชิงพื้นที่ให้กับ ชุมชนและสังคมหรือตอบสนองแผนพัฒนาจังหวัดมหาสารคาม (8 ผลงาน)
- 2.2.1 จำนวนของภาคธุรกิจและภาคอุตสาหกรรมที่ได้รับการยกระดับศักยภาพ (รายได้เพิ่มขึ้นลดต้นทุนลดผลผลิตเพิ่ม) การแข่งขันทางเศรษฐกิจฐานราก เศรษฐกิจ BCG หรือเศรษฐกิจสร้างสรรค์ (50 ราย)
- 2.2.2 ร้อยละรายได้ที่เพิ่มขึ้นของภาคธุรกิจและภาคอุตสาหกรรมที่ได้รับการยกระดับ ศักยภาพการแข่งขันทางเศรษฐกิจฐานรากเศรษฐกิจ BCG เศรษฐกิจเพื่อภาค หรือเศรษฐกิจสร้างสรรค์ (ร้อยละ 5)
- 2.2.1.1 Social Return of Investment : SROI เฉลี่ยของโครงการบริการ วิชาการต่อภาคธุรกิจ (เฉลี่ย 2)
- 2.2.1.2 จำนวนผู้ประกอบการของภาคธุรกิจและภาคอุตสาหกรรมที่เกิดขึ้นต่อปี จากการให้บริการวิชาการ (20 ราย)
- 2.2.1.3 จำนวนงานวิจัยนวัตกรรมหรือเทคโนโลยีที่ถูกนำไปถ่ายทอดแก่ภาคธุรกิจ หรือภาคอุตสาหกรรม (30 ผลงาน)
- 2.3.1 ร้อยละรายได้จากการจำหน่ายผลิตภัณฑ์และการให้บริการวิชาการเพิ่มขึ้น จากปีที่ผ่านมา (ร้อยละ 10)
- 2.3.1.1 ร้อยละของรายได้จากการจำหน่ายผลิตภัณฑ์จากหมอนและไหมเพิ่มขึ้น จากปีที่ผ่านมา (ร้อยละ 10)
- 2.3.1.2 ร้อยละของรายได้จากการให้บริการเครื่องมือวิทยาศาสตร์เพิ่มขึ้นจากปี ที่ ผ่านมา (ร้อยละ 10)
- 2.3.1.3 รายได้จากผลิตภัณฑ์ จากฟาร์มมหาวิทยาลัย (2 ล้านบาท)
- 2.4.1 พื้นที่/ศูนย์เรียนรู้ต้นแบบภายในมหาวิทยาลัยที่เกิดจากผลงานวิจัย นวัตกรรมหรือการบริการวิชาการ (2 พื้นที่)
- 2.4.1.1 จำนวนนวัตกรรมในการให้บริการด้านสุขภาพที่ทันสมัย (2 นวัตกรรม)

SO3

ส่งเสริมสนับสนุนงานด้านทำนุบำรุงศิลป วัฒนธรรมอีสานให้มีความโดดเด่นระดับ นานาชาติ

ตัวชี้วัด

- 3.1.1 จำนวนรางวัลด้านการทำนุบำรุงศิลปะและวัฒนธรรมอีสานที่มี ความโดดเด่นเป็นที่ยอมรับระดับนานาชาติ (8 รางวัล)
- 3.1.1.1 จำนวนผลงานด้านการทำนุบำรุงศิลปะและวัฒนธรรมอีสานที่ มีความโดดเด่นเป็นที่ยอมรับระดับชาติหรือระดับนานาชาติ (9 ผลงาน)
- 3.1.1.2 จำนวนสื่อที่เผยแพร่ผลงานทำนุบำรุงศิลปะและวัฒนธรรม อีสานและดนตรีอีสานภาคอีสานในระดับชาติหรือนานาชาติ (50 แห่ง)
- 3.1.1.3 จำนวนเครือข่ายความร่วมมือเพื่อยกระดับสังคมสู่สากล (10 เครือข่าย)
- 3.1.1.4 จำนวนพื้นที่/ศูนย์เรียนรู้/ศูนย์บริการ/แหล่งเรียนรู้ด้าน ศิลปะและวัฒนธรรมภายในมหาวิทยาลัยที่เกิดจากผลงาน ด้านการทำนุศิลปะและวัฒนธรรมที่ได้รับการพัฒนา (2 พื้นที่)
- 3.2.1 จำนวนผลงานที่ได้รับการยกระดับคุณภาพและมาตรฐานศิลป วัฒนธรรมอีสาน (3 ผลงาน)
- 3.2.1.1 จำนวนกิจกรรม/โครงการในการยกระดับคุณภาพและ มาตรฐานศิลปะและวัฒนธรรม (4 โครงการ/กิจกรรม)

SO4

ส่งเสริมการปฏิรูปองค์การเพื่อการ บริหารจัดการอย่างมีประสิทธิภาพ

ตัวชี้วัด

- 4.1.1 คะแนนเฉลี่ยผลการประเมินการบรรลุเป้าหมายตามแผน ปฏิบัติการประจำปีของกองส่งเสริมการวิจัยและบริการ วิชาการ (ค่าเฉลี่ย 5)
- 4.1.1.1 ร้อยละความสำเร็จของเว็บไซต์หน่วยงานในการพัฒนาตาม เกณฑ์ของมหาวิทยาลัย (ร้อยละ 90)
- 4.1.1.2 จำนวนผลิตภัณฑ์/ผลงาน ด้านหมอนและไหมที่ได้รับการ รับรองมาตรฐาน (2 ผลงาน)
- 4.1.1.3 ระดับความสำเร็จในการขอมาตรฐาน ESPReL ของศูนย์ เครื่องมือกลาง (ระดับ 2)
- 4.1.1.4 ฟาร์มมหาวิทยาลัยมหาสารคามผ่านการรับรองมาตรฐาน (ฉบับใหม่) (2 มาตรฐาน)
- 4.1.1.5 ผลประเมินความพึงพอใจการให้บริการ (ระดับ 5)
- 4.1.1.6 ร้อยละความสำเร็จของการส่งเสริม (เฉลี่ย 5) เงินยืมราชการ ได้ทันตามระยะเวลาที่กำหนด(กรณีหน่วยงานไม่มีเงิน กดรอง) (ร้อยละ 100)
- 4.1.1.7 ร้อยละของโครงการที่มีการประเมินประสิทธิภาพการบริหาร โครงการ บ้างประมาณ 2569 (ระดับ 5)
- 4.1.1.8 ร้อยละของโครงการขอตั้งงบประมาณ ปี 2570 ที่มีการ วิเคราะห์ความคุ้มค่าทางการเงิน (ROI) ต่อโครงการ ทั้งหมด (ระดับ 5)
- 4.1.1.9 ระดับความสำเร็จของการบริหารทรัพย์สินของ ราชการ (ระดับ 5)

KPI กลุ่มงาน 69

รวมทั้งสิ้น 51 ตัวชี้วัด

▶ กลุ่มงานส่งเสริมการวิจัย

KPI 8 ตัวชี้วัด

- 1.1.1 จำนวนผลงานวิจัย เผยแพร่ในวารสารระดับนานาชาติที่มีคุณภาพชั้นนำของโลก
- 1.1.2 ค่าเฉลี่ยจำนวนครั้งที่ได้รับการอ้างอิง (H-index) ที่ปรากฏในฐานข้อมูล Scopus
- 1.1.1.1 จำนวนการอ้างอิงผลงานวิจัย (Citation) ที่ปรากฏในฐานข้อมูล Scopus
- 1.1.1.2 จำนวนเงินวิจัยที่ได้รับการสนับสนุนจากแหล่งทุนภายนอก
- 1.1.1.3 จำนวนรางวัลเชิดชูเกียรติด้านการวิจัยระดับนานาชาติ
- 1.1.1.4 ร้อยละของนักวิจัยใหม่ที่ได้รับการพัฒนาศักยภาพ
- 1.3.1 จำนวนผลงานวิจัยปรากฏในฐานข้อมูลวารสารระดับนานาชาติ (Q1, Q2) ซึ่งเกิดจากเครือข่ายความร่วมมือทั้งในและต่างประเทศ
- 1.3.1.1 จำนวนโครงการวิจัยที่ได้รับทุนจากต่างประเทศ

▶ กลุ่มงานส่งเสริมบริการบริการวิชาการ

KPI 11 ตัวชี้วัด

- 1.1.1.9 ร้อยละของผลงานวิจัยที่ได้จากการใช้เครื่องมือวิทยาศาสตร์ของศูนย์เครื่องมือกลางเพิ่มขึ้นจากปีที่ผ่านมา
- 2.1.1 จำนวนชุมชนที่ได้รับการยกระดับศักยภาพในการพัฒนาเศรษฐกิจฐานรากหรือเศรษฐกิจ BCG
- 2.1.2 จำนวนชุมชนที่เข้าร่วมโครงการและยกระดับคุณภาพชีวิต (รายได้เพิ่มขึ้น ลดต้นทุน ผลผลิตเพิ่ม)
- 2.1.1.1 การวิเคราะห์ผลตอบแทนทางสังคม (SROI) เฉลี่ยของโครงการบริการวิชาการ
- 2.1.1.2 จำนวนชุมชนที่มีผลตอบแทนทางสังคมค่าคาดหวัง (>1)
- 2.1.1.3 จำนวนกลุ่มอาชีพ/ผู้ประกอบการชุมชน/กลุ่มวิสาหกิจชุมชนที่ได้รับการยกระดับไปสู่กลุ่มกิจการเพื่อสังคมหรือวิสาหกิจ เพื่อสังคมที่เพิ่มขึ้นต่อปีจากการให้บริการวิชาการ
- 2.1.1.4 จำนวนงานวิจัย นวัตกรรมหรือโครงการที่สามารถแก้ปัญหาเชิงพื้นที่ให้กับชุมชนและสังคมหรือตอบสนองของแผนพัฒนาจังหวัดหรือภาคการงาน
- 2.3.1.2 ร้อยละของรายได้จากการให้บริการเครื่องมือวิทยาศาสตร์เพิ่มขึ้นจากปีที่ผ่านมา
- 2.4.1 พื้นที่/ศูนย์เรียนรู้ต้นแบบภายในมหาวิทยาลัยที่เกิดจากผลงานวิจัย นวัตกรรมหรือบริการวิชาการ
- 2.4.1.1 จำนวนนวัตกรรมในการให้บริการด้านสุขภาพที่ทันสมัย
- 4.1.1.3 ระดับความสำเร็จในการขอมาตรฐาน ESPReL ของศูนย์เครื่องมือกลาง

▶ กลุ่มงานส่งเสริมการทำนุบำรุงศิลปะ วัฒนธรรมและภูมิปัญญาท้องถิ่น

KPI 7 ตัวชี้วัด

- 3.1.1 จำนวนรางวัลด้านการทำนุบำรุงศิลปะและวัฒนธรรมอีสานที่มีความโดดเด่นเป็นที่ยอมรับระดับนานาชาติ
- 3.1.1.1 จำนวนผลงานด้านการทำนุบำรุงศิลปะและวัฒนธรรมอีสานที่มีความโดดเด่นเป็นที่ยอมรับระดับชาติหรือระดับนานาชาติ
- 3.1.1.2 จำนวนสื่อที่เผยแพร่ผลงานทำนุบำรุงศิลปะและวัฒนธรรมอีสานและดนตรีอีสานภาคอีสานในระดับชาติหรือนานาชาติ
- 3.1.1.3 จำนวนเครือข่ายความร่วมมือ เพื่อยกระดับสังคมสู่สากล
- 3.1.1.4 จำนวนพื้นที่/ศูนย์เรียนรู้/ศูนย์บริการ/แหล่งเรียนรู้ด้านศิลปะและวัฒนธรรมภายในมหาวิทยาลัยที่เกิดจากผลงานด้านการทำนุบำรุงศิลปะและวัฒนธรรมที่ได้รับการพัฒนา
- 3.2.1 จำนวนผลงานที่ได้รับการยกระดับคุณภาพและมาตรฐานศิลปวัฒนธรรมอีสาน
- 3.2.1.1 จำนวนกิจกรรม/โครงการในการยกระดับคุณภาพและมาตรฐานศิลปะและวัฒนธรรม

▶ ศูนย์ความร่วมมือกับภาคอุตสาหกรรม

KPI 8 ตัวชี้วัด

- 1.2.1 จำนวนผลงานวิจัยและนวัตกรรมที่นำไปใช้ประโยชน์เชิงพาณิชย์
- 1.2.2 ร้อยละของ IP ที่เกิดรายได้ต่อ IP ที่ขายได้
- 1.2.1.1 จำนวนงานวิจัยที่ได้รับการจดสิทธิบัตรและอนุสิทธิบัตรหรือได้รับการต่อยอดเชิงพาณิชย์
- 2.2.1 จำนวนของภาคธุรกิจและภาคอุตสาหกรรมที่ได้รับการยกระดับศักยภาพ (รายได้เพิ่ม ลดต้นทุน ผลผลิตเพิ่ม) การแข่งขันทางเศรษฐกิจฐานรากเศรษฐกิจ BCG หรือเศรษฐกิจสร้างสรรค์
- 2.2.2 รายได้ที่เพิ่มขึ้นของภาคธุรกิจและภาคอุตสาหกรรมที่ได้รับการยกระดับศักยภาพการแข่งขันทางเศรษฐกิจฐานรากเศรษฐกิจ BCG เศรษฐกิจเพื่อเกษตร หรือเศรษฐกิจสร้างสรรค์
- 2.2.1.1 Social Return of Investment : SROI เฉลี่ยของโครงการบริการวิชาการต่อภาคธุรกิจ
- 2.2.1.2 จำนวนผู้ประกอบการของภาคธุรกิจและภาคอุตสาหกรรมที่เกิดขึ้นต่อปีจากการให้บริการวิชาการ
- 2.2.1.3 จำนวนงานวิจัย นวัตกรรมหรือเทคโนโลยีที่ถูกนำไปถ่ายทอดแก่ภาคธุรกิจหรือภาคอุตสาหกรรม

▶ ศูนย์ความเป็นเลิศทางนวัตกรรมใหม่

KPI 4 ตัวชี้วัด

- 1.1.1.8 จำนวนผลงานวิจัยด้านหมอนและไหมที่ได้รับการตีพิมพ์
- 1.3.1.2 จำนวนเครือข่าย ความร่วมมือในระดับนานาชาติด้านหมอนและไหม (เพิ่มขึ้น)
- 2.3.1.1 ร้อยละของรายได้จากการจำหน่ายผลิตภัณฑ์จากหมอนและไหมเพิ่มขึ้นจากปีที่ผ่านมา
- 4.1.1.2 จำนวนผลิตภัณฑ์/ผลงาน ด้านหมอนและไหมที่ได้รับรางวัลมาตรฐาน

▶ ฟาร์มมหาวิทยาลัยมหาสารคาม

KPI 3 ตัวชี้วัด

- 1.1.1.5 พื้นที่ดินแบบ net zero (เกาสิมวง)
- 2.3.1.3 รายได้จากผลิตภัณฑ์ จากฟาร์มมหาวิทยาลัย
- 4.1.1.4 ฟาร์มมหาวิทยาลัยมหาสารคามผ่านการรับรองมาตรฐาน (มีใบไม่)

▶ กลุ่มงานเผยแพร่สารสนเทศการวิจัยและบริการวิชาการ

KPI 2 ตัวชี้วัด

- 1.1.1.6 จำนวนวารสารวิชาการมหาวิทยาลัยมหาสารคามอยู่ในฐานข้อมูลของศูนย์ดัชนีการอ้างอิงวารสารไทย tier 1
- 1.1.1.7 วารสารวิชาการมหาวิทยาลัยมหาสารคามอยู่ในฐานข้อมูลนานาชาติ

▶ งานบริหารทั่วไป

KPI 8 ตัวชี้วัด

- 2.3.1 ร้อยละรายได้จากการจำหน่ายผลิตภัณฑ์และการให้บริการวิชาการเพิ่มขึ้นจากปีที่ผ่านมา
- 4.1.1 คะแนนเฉลี่ยผลการประเมินบรรลุเป้าหมายตามแผนปฏิบัติการประจำปีของกองส่งเสริมการวิจัยและบริการวิชาการ
- 4.1.1.1 ร้อยละความสำเร็จของเว็บไซต์หน่วยงานในการพัฒนาตามเกณฑ์ของมหาวิทยาลัย
- 4.1.1.5 ผลประเมินความพึงพอใจการให้บริการ
- 4.1.1.6 ร้อยละความสำเร็จของการส่งคืน (เคลียร์) เงินยืมราชการ ได้ทันตามระยะเวลาที่กำหนด (กรณี หน่วยงานไม่มีเงินคงค้าง)
- 4.1.1.7 ร้อยละของโครงการที่มีการประเมินประสิทธิภาพการบริหารโครงการ ปีงบประมาณ 2569
- 4.1.1.8 ร้อยละของโครงการที่ตั้งงบประมาณ 0 2570 ที่มีการวิเคราะห์ความคุ้มค่าทางการเงิน (ROI) ต่อโครงการทั้งหมด
- 4.1.1.9 ระดับความสำเร็จของการบริหารทรัพยากร

แผนปฏิบัติการประจำปีงบประมาณ พ.ศ. 2569 กองส่งเสริมการวิจัยและบริการวิชาการ

วัตถุประสงค์เชิงกลยุทธ์ (Strategic Objective: SO) เป้าประสงค์ และตัวชี้วัด

วัตถุประสงค์เชิงกลยุทธ์ (Strategic Objective: SO)	เป้าประสงค์	แผนปฏิบัติการ	ตัวชี้วัด (Key Performance Indicators: KPIs)
ยุทธศาสตร์ที่ 1 ส่งเสริมสนับสนุนการผลิตงานวิจัยและนวัตกรรมเพื่อความเป็นเลิศในระดับนานาชาติ	เป้าประสงค์ที่ 1.1 ผลิตผลงานวิจัยและนวัตกรรมที่ได้รับการยอมรับในระดับนานาชาติ	1.1.1 จำนวนผลงานวิจัยเผยแพร่ในวารสารระดับนานาชาติที่มีคุณภาพชั้นนำของโลก	
		1.1.2 ค่าเฉลี่ยจำนวนครั้งที่ได้รับการอ้างอิง (H-index)	
		1. แผนการขับเคลื่อนผลงานวิจัยเพื่อความเป็นเลิศในระดับนานาชาติ	1.1.1.1 จำนวนการอ้างอิงผลงานวิจัย (Citation) ที่ปรากฏในฐานข้อมูล Scopus 1.1.1.2 จำนวนเงินวิจัยที่ได้รับการสนับสนุนจากแหล่งทุนภายนอก 1.1.1.3 จำนวนรางวัลเชิดชูเกียรติด้านการวิจัยระดับนานาชาติ
		2. แผนการขับเคลื่อนนิเวศน์วิจัยเพื่อยกระดับงานวิจัยสู่สากล	1.1.1.4 ร้อยละของนักวิจัยใหม่ที่ได้รับการพัฒนาศักยภาพ 1.1.1.5 พื้นที่ต้นแบบ net zero (นาสินวน)
		3. พัฒนาวารสารวิชาการให้อยู่ในฐานข้อมูลTCI tier 1 และอยู่ในฐานข้อมูลนานาชาติ	1.1.1.6 จำนวนวารสารวิชาการมหาวิทยาลัย มหาสารคามอยู่ในฐานข้อมูลของศูนย์ดัชนีการอ้างอิงวารสารไทย tier 1 1.1.1.7 วารสารวิชาการมหาวิทยาลัยมหาสารคามอยู่ในฐานข้อมูลนานาชาติ
		4. ส่งเสริมการตีพิมพ์ผลงานและสร้างนวัตกรรมด้านหมอนและไหมใหม่ในระดับนานาชาติ	1.1.1.8 จำนวนผลงานวิจัยด้านหมอนและไหมได้รับการตีพิมพ์ 1.1.1.9 จำนวนเครือข่ายความร่วมมือในระดับนานาชาติด้านหมอนและไหม (เพิ่มขึ้น)
		5. ส่งเสริมการใช้เครื่องมือวิทยาศาสตร์จากศูนย์เครื่องมือกลางเพื่อผลิตผลงานวิจัยเพิ่มมากขึ้น	1.1.1.10 ร้อยละของผลงานวิจัยที่ได้จากการใช้เครื่องมือวิทยาศาสตร์ของศูนย์เครื่องมือกลางเพิ่มมากขึ้นจากปีที่ผ่านมา
เป้าประสงค์ 1.2 พัฒนาผลงานวิจัยและนวัตกรรมเพื่อสร้างรายได้ และต่อยอดเชิงพาณิชย์	เป้าประสงค์ 1.2 พัฒนาผลงานวิจัยและนวัตกรรมเพื่อนำไปใช้ประโยชน์เชิงพาณิชย์	1.2.1 จำนวนผลงานวิจัยและนวัตกรรมที่นำไปใช้ประโยชน์เชิงพาณิชย์	
		1.2.2 ร้อยละของ IP ที่เกิดรายได้ต่อ IP ที่ขายได้	
		1. แผนพัฒนาเพื่อยกระดับการนำผลงานวิจัยและนวัตกรรมไปใช้ประโยชน์เชิงพาณิชย์	1.2.1.1 จำนวนงานวิจัยที่ได้รับการจดสิทธิบัตรและอนุสิทธิบัตรหรือ ได้รับการต่อยอดเชิงพาณิชย์

วัตถุประสงค์เชิงกลยุทธ์ (Strategic Objective: SO)	เป้าประสงค์	แผนปฏิบัติการ	ตัวชี้วัด (Key Performance Indicators: KPIs)
	เป้าประสงค์ 1.3 สร้างเครือข่ายความร่วมมือด้านการวิจัยทั้งในระดับชาติและนานาชาติ เพื่อยกระดับงานวิจัยสู่สากล	1.3.1 จำนวนผลงานวิจัยปรากฏในฐานข้อมูลวารสารระดับนานาชาติ (Scopus) ซึ่งเกิดจากเครือข่ายความร่วมมือทั้งในและต่างประเทศ 1. แผนการขับเคลื่อนเพื่อสร้างเครือข่ายความร่วมมือด้านการวิจัยทั้งในระดับชาติและนานาชาติ	1.3.1.1 จำนวนโครงการวิจัยที่ได้รับทุนจากต่างประเทศ 1.3.1.2 จำนวนเครือข่ายความร่วมมือในระดับนานาชาติด้านหมอนและไหม (เพิ่มขึ้น)
ยุทธศาสตร์ที่ 2 ส่งเสริมและสนับสนุนการให้บริการวิชาการเพื่อยกระดับชุมชนและสังคมนำไปสู่การพัฒนาอย่างยั่งยืน	เป้าประสงค์ที่ 2.1 ส่งเสริมการให้บริการวิชาการเพื่อยกระดับเศรษฐกิจฐานรากหรือเศรษฐกิจ BCG ของชุมชนและสังคม	2.1.1 จำนวนชุมชนที่ได้รับการยกระดับศักยภาพในการพัฒนาเศรษฐกิจฐานรากหรือเศรษฐกิจ BCG 2.1.2 จำนวนชุมชนที่เข้าร่วมโครงการและยกระดับคุณภาพชีวิต (รายได้เพิ่มขึ้น ลดต้นทุน ผลผลิตเพิ่ม) 1. แผนการให้บริการวิชาการเพื่อยกระดับเศรษฐกิจฐานรากและเศรษฐกิจ BCG ใน 8 ประเด็นหลัก (ผ้า/ อาหาร/น้ำ/ ดิน/ สมุนไพร/ พลังงาน/ สิ่งแวดล้อม/ ท้องเที่ยวบริการ/ สุขภาพ/ เศรษฐกิจสร้างสรรค์)	2.1.1.1 การวิเคราะห์ผลตอบแทนทางสังคม (SROI) เฉลี่ยของโครงการบริการวิชาการ 2.1.1.2 จำนวนชุมชนที่มีผลตอบแทนทางสังคมค่าคาดการณ์ (>1) 2.1.1.3 จำนวนกลุ่มอาชีพ/ผู้ประกอบการชุมชน/กลุ่มวิสาหกิจชุมชนที่ได้รับการยกระดับไปสู่กลุ่มกิจการเพื่อสังคมหรือวิสาหกิจเพื่อสังคมที่เพิ่มขึ้นต่อปีจากการให้บริการวิชาการ 2.1.1.4 จำนวนงานวิจัย นวัตกรรมหรือโครงการที่สามารถแก้ปัญหาเชิงพื้นที่ให้กับชุมชนและสังคมหรือตอบสนองแผนพัฒนาจังหวัดมหาดสารคาม
	เป้าประสงค์ 2.2 ให้บริการวิชาการเพื่อยกระดับศักยภาพการแข่งขันทางเศรษฐกิจฐานรากเศรษฐกิจ BCG หรือเศรษฐกิจสร้างสรรค์	2.2.1 จำนวนของภาคธุรกิจและภาคอุตสาหกรรมที่ได้รับการยกระดับศักยภาพ (รายได้เพิ่ม ลดต้นทุนลด ผลผลิตเพิ่ม) การแข่งขันทางเศรษฐกิจฐานรากเศรษฐกิจ BCG หรือเศรษฐกิจสร้างสรรค์ 2.2.2 ร้อยละของรายได้ที่เพิ่มขึ้นของภาคธุรกิจและภาคอุตสาหกรรมที่ได้รับการยกระดับศักยภาพการแข่งขันทางเศรษฐกิจฐานรากเศรษฐกิจ BCG เศรษฐกิจเพื่ออนาคตหรือเศรษฐกิจสร้างสรรค์ 1. แผนบริการวิชาการยกระดับศักยภาพการแข่งขันทางเศรษฐกิจฐานราก เศรษฐกิจ BCG หรือเศรษฐกิจสร้างสรรค์	2.2.1 จำนวนของภาคธุรกิจและภาคอุตสาหกรรมที่ได้รับการยกระดับศักยภาพ (รายได้เพิ่ม ลดต้นทุนลด ผลผลิตเพิ่ม) การแข่งขันทางเศรษฐกิจฐานรากเศรษฐกิจ BCG หรือเศรษฐกิจสร้างสรรค์ 2.2.2 ร้อยละของรายได้ที่เพิ่มขึ้นของภาคธุรกิจและภาคอุตสาหกรรมที่ได้รับการยกระดับศักยภาพการแข่งขันทางเศรษฐกิจฐานรากเศรษฐกิจ BCG เศรษฐกิจเพื่ออนาคตหรือเศรษฐกิจสร้างสรรค์ 2.2.1.1 Social Return of Investment : SROI เฉลี่ยของโครงการบริการวิชาการต่อภาคธุรกิจ 2.2.1.2 จำนวนผู้ประกอบการของภาคธุรกิจและภาคอุตสาหกรรมที่เกิดขึ้นต่อปีจากการให้บริการวิชาการ 2.2.1.3 จำนวนงานวิจัย นวัตกรรมหรือเทคโนโลยีที่ถูกนำไปถ่ายทอดแก่ภาคธุรกิจหรือภาคอุตสาหกรรม

วัตถุประสงค์เชิงกลยุทธ์ (Strategic Objective: SO)	เป้าประสงค์	แผนปฏิบัติการ	ตัวชี้วัด (Key Performance Indicators: KPIs)
	เป้าประสงค์ 2.3 สร้างรายได้จากการบริการสังคม	2.3.1 ร้อยละของรายได้จากการจำหน่ายผลิตภัณฑ์จากหมอนและไหมเพิ่มขึ้นจากปีที่ผ่านมา	
		1. แผนการจำหน่ายผลิตภัณฑ์และการให้บริการเครื่องมือวิทยาศาสตร์	2.3.1.1 ร้อยละของรายได้จากการจำหน่ายผลิตภัณฑ์จากหมอนและไหมเพิ่มขึ้นจากปีที่ผ่านมา 2.3.1.2 ร้อยละของรายได้จากการให้บริการเครื่องมือวิทยาศาสตร์เพิ่มขึ้นจากปีที่ผ่านมา 2.3.1.3 รายได้จากผลิตภัณฑ์ จากฟาร์มมหาวิทยาลัย
	เป้าประสงค์ 2.4 พัฒนาระบบนิเวศเพื่อยกระดับการให้บริการวิชาการที่ยั่งยืน	2.4.1 พื้นที่/ศูนย์เรียนรู้ต้นแบบภายในมหาวิทยาลัยที่เกิดจากผลงานวิจัย นวัตกรรมหรือการบริการวิชาการ	
		1. แผนขับเคลื่อนนิเวศบริการเพื่อพัฒนาเป็นแห่งเรียนรู้	2.4.1.1 จำนวนนวัตกรรมในการให้บริการด้านสุขภาพที่ทันสมัย
ยุทธศาสตร์ที่ 3 ส่งเสริมสนับสนุนงานด้านทำนุบำรุงศิลปวัฒนธรรมอีสานให้มีความโดดเด่นระดับนานาชาติ	เป้าประสงค์ 3.1 สร้างสรรค์ผลงานด้านการทำนุบำรุงศิลปะและวัฒนธรรมอีสานเพื่อยกระดับสังคมสู่สากล	3.1.1 จำนวนรางวัลด้านการทำนุบำรุงศิลปะและวัฒนธรรมอีสานที่มีความโดดเด่นเป็นที่ยอมรับระดับนานาชาติ	
		1. แผนการขับเคลื่อนผลงานการทำนุบำรุงศิลปะและวัฒนธรรมอีสานเพื่อสร้างความโดดเด่นระดับประเทศและระดับนานาชาติ	3.1.1.1 จำนวนผลงานด้านการทำนุบำรุงศิลปะและวัฒนธรรมอีสานที่มีความโดดเด่นเป็นที่ยอมรับระดับชาติหรือระดับนานาชาติ 3.1.1.2 จำนวนสื่อที่เผยแพร่ผลงานการทำนุบำรุงศิลปะและวัฒนธรรมอีสานและดนตรีอีสานภาคอีสานในระดับชาติหรือนานาชาติ
		2. แผนพัฒนาเครือข่ายความร่วมมือด้านการทำนุบำรุงศิลปะและวัฒนธรรมทั้งภายในและต่างประเทศ	3.1.1.3 จำนวนเครือข่ายความร่วมมือเพื่อยกระดับสังคมสู่สากล
		3. แผนการขับเคลื่อนนิเวศศิลปวัฒนธรรมเพื่อยกระดับงานทำนุบำรุงศิลปะและวัฒนธรรมสู่สากล	3.1.1.4 จำนวนพื้นที่/ศูนย์เรียนรู้/ศูนย์บริการ/แหล่งเรียนรู้ด้านศิลปะและวัฒนธรรมภายในมหาวิทยาลัยที่เกิดจากผลงานด้านการทำนุบำรุงศิลปะและวัฒนธรรมที่ได้รับการพัฒนา
	เป้าประสงค์ที่ 3.2 ยกระดับคุณภาพและมาตรฐานศิลปวัฒนธรรมอีสานที่โดดเด่น	3.2.1 จำนวนผลงานที่ได้รับการยกระดับคุณภาพและมาตรฐานศิลปวัฒนธรรมอีสาน	
		1. แผนการยกระดับคุณภาพและมาตรฐานศิลปวัฒนธรรมอีสานที่โดดเด่น อาหารพื้นบ้าน การแพทย์พื้นบ้านผ้า	3.2.1.1 จำนวนกิจกรรม/โครงการในการยกระดับคุณภาพและมาตรฐานศิลปะและวัฒนธรรม

วัตถุประสงค์เชิงกลยุทธ์ (Strategic Objective: SO)	เป้าประสงค์	แผนปฏิบัติการ	ตัวชี้วัด (Key Performance Indicators: KPIs)
		เครื่องนุ่งห่ม และ ศิลปะการแสดงพื้นบ้าน	
ยุทธศาสตร์ที่ 4 ส่งเสริมการ ปฏิรูปองค์กรเพื่อการบริหาร จัดการอย่างมีประสิทธิภาพ	เป้าประสงค์ 4.1 พัฒนา คุณภาพและประสิทธิภาพของ การปฏิบัติงานให้ได้มาตรฐาน	4.1.1 คะแนนเฉลี่ยผลการประเมินการบรรลุเป้าหมายตามแผนปฏิบัติการประจำปีของกองส่งเสริมการวิจัยและบริการวิชาการ 1. พัฒนาคุณภาพและ ประสิทธิภาพของการปฏิบัติงาน ให้ได้มาตรฐาน	4.1.1.1 ร้อยละความสำเร็จของเว็บไซต์หน่วยงานในการพัฒนาตามเกณฑ์ของมหาวิทยาลัย 4.1.1.2 จำนวนผลิตภัณฑ์/ผลงานด้านหมอนและไหมที่ได้รับการรับรองมาตรฐาน 4.1.1.3 ระดับความสำเร็จในการขอมาตรฐาน ESPReL ของศูนย์เครื่องมือกลาง 4.1.1.4 พาร์มมหาวิทยาลัยมหาสารคามผ่านการรับรองมาตรฐาน 4.1.1.5 ผลประเมินความพึงพอใจการให้บริการ 4.1.1.6 ร้อยละความสำเร็จของการส่งคืน (เคลียร์) เงินยืมราชการได้ทันตามระยะเวลาที่กำหนด (กรณี หน่วยงานไม่มีเงินทดรอง) 4.1.1.7 ร้อยละของโครงการที่มีการประเมินประสิทธิภาพการบริหารโครงการ ปีงบประมาณ 2569 4.1.1.8 ร้อยละของโครงการขอตั้งงบประมาณ ปี 2570 ที่มีการวิเคราะห์ความคุ้มค่าทางการเงิน (ROI) ต่อโครงการทั้งหมด 4.1.1.9 ระดับความสำเร็จของการบริหารทรัพย์สินของราชการ

แผนปฏิบัติการประจำปีงบประมาณ พ.ศ. 2569 กองส่งเสริมการวิจัยและบริการวิชาการ

วัตถุประสงค์เชิงกลยุทธ์ และผู้รับผิดชอบ	แผนปฏิบัติการ	ตัววัด แผนปฏิบัติการ	ข้อมูลพื้นฐาน			เป้าหมาย 2569	โครงการ Flagship	กำหนดการ จัดโครงการฯ	งบประมาณ	ผู้รับผิดชอบ
			2566	2567	2568					
SO1 ส่งเสริมสนับสนุนการผลิตงานวิจัยและนวัตกรรมเพื่อความเป็นเลิศในระดับนานาชาติ										
เป้าประสงค์ 1.1 ผลผลิตงานวิจัย และนวัตกรรมที่ได้รับการยอมรับใน ระดับนานาชาติ (SA3, SA4, SOP2, SC2) ผู้รับผิดชอบ: รองอธิการบดีฝ่ายวิจัยฯ	ตัววัด SO									
	1.1.1 จำนวนผลงานวิจัยเผยแพร่ในวารสารระดับนานาชาติที่มี คุณภาพชั้นนำของโลก		682	682	900	1,000				กลุ่มงานส่งเสริม การวิจัย
	1.1.2 ค่าเฉลี่ยจำนวนครั้งที่ได้รับการอ้างอิง (H-index)		2.25	2.25	3.5	4				กลุ่มงานส่งเสริม การวิจัย
	แผนปฏิบัติการ									
	1. แผนการขับเคลื่อน ผลงานวิจัยเพื่อความเป็นเลิศใน ระดับนานาชาติ (S)	1.1.1.1 จำนวนการอ้างอิง ผลงานวิจัย (Citation) ที่ ปรากฏในฐานข้อมูล Scopus	9,243	10,000	11,000	12,000	1. การจัดสรรทุนส่งเสริมการวิจัย และนวัตกรรม	ต.ค. 68 - ก.ย. 69	40,000,000	กลุ่มงานส่งเสริม การวิจัย
		1.1.1.2 จำนวนเงินวิจัยที่ได้รับ การสนับสนุนจากแหล่งทุน ภายนอก	130	140	150	160	2. การสนับสนุนกองทุนส่งเสริม การวิจัยและนวัตกรรม	ต.ค. 68 - ก.ย. 69	26,000,000	กลุ่มงานส่งเสริม การวิจัย
		1.1.1.3 จำนวนรางวัลเชิดชู เกียรติด้านการวิจัยระดับ นานาชาติ	23	25	30	35	3. โครงการการนำเสนอผลงานวิจัย แห่งชาติ 2569 (Thailand Research Expo 2026)	พ.ค. 69 - ก.ย. 69	400,000	กลุ่มงานส่งเสริม การวิจัย
	2. แผนการขับเคลื่อน นิเวศน์วิจัยเพื่อยกระดับ งานวิจัยสู่สากล	1.1.1.4 ร้อยละของนักวิจัย ใหม่ที่ได้รับการพัฒนา ศักยภาพ	-	90	90	90	4. โครงการสัมมนาวิชาการวิจัย มหาวิทยาลัยมหาสารคาม	ธ.ค. 68 - ก.พ. 69	600,000	กลุ่มงานส่งเสริม การวิจัย
		1.1.1.5 พื้นที่ต้นแบบ net zero	-	1	1	1	5. โครงการอบรมเชิงปฏิบัติการ "การใช้ระบบ NRIS/RMS"	ธ.ค. 68 - ก.พ. 69	30,000	
								6. จัดประชุมวิชาการระดับ นานาชาติ ประจำปีงบประมาณ 2569 : International Conference 2026	ต.ค. 68 - ก.ย. 69	1,000,000
						7. โครงการพัฒนาศักยภาพนักวิจัย สายสนับสนุนมหาวิทยาลัย มหาสารคาม ประจำปีงบประมาณ 2569	ต.ค. 68 - ก.ย. 69	500,000	ฟาร์ม มหาวิทยาลัย มหาสารคาม	
						8. โครงการยกระดับความ ปลอดภัยห้องปฏิบัติการ ประจำปี งบประมาณ 2569	ต.ค. 68 - ก.ย. 69	150,000		

วัตถุประสงค์เชิงกลยุทธ์ และผู้รับผิดชอบ	แผนปฏิบัติการ	ตัววัด แผนปฏิบัติการ	ข้อมูลพื้นฐาน			เป้าหมาย	โครงการ Flagship	กำหนดการ จัดโครงการฯ	งบประมาณ	ผู้รับผิดชอบ
			2566	2567	2568					
							9. โครงการอบรมเชิงปฏิบัติการ “การอบรมจริยธรรมการวิจัยใน คน”	ต.ค. 68 - ก.ย. 69	40,000	
							10. โครงการอบรมจริยธรรมการ วิจัยในสัตว์เพื่องานทาง วิทยาศาสตร์ มหาวิทยาลัย มหาสารคาม	ต.ค. 68 - ก.ย. 69	40,000	
							11. โครงการฝึกอบรมเชิง ปฏิบัติการ “อบรมความปลอดภัย ทางชีวภาพระดับสถาบัน”	ต.ค. 68 - ก.ย. 69	40,000	
							12. การจัดตั้งหน่วยวิจัย ศูนย์วิจัย เฉพาะทางและศูนย์ความเป็นเลิศ ทางการวิจัย	ต.ค. 68 - ก.ย. 69	ไม่ใช้งบประมาณ	
	3. พัฒนาวารสารวิชาการให้อยู่ ในฐานข้อมูลTCI tier 1และอยู่ ในฐานข้อมูลนานาชาติ	1.1.1.6 จำนวนวารสาร วิชาการมหาวิทยาลัย มหาสารคามอยู่ในฐานข้อมูล ของศูนย์ดัชนีการอ้างอิง วารสารไทย tier 1	3	3	3	3	13. การพัฒนาศักยภาพการจัดการ วารสารสู่มาตรฐานสากล	ต.ค. 68 - ก.ย. 69	ไม่ใช้งบประมาณ	กลุ่มงานเผยแพร่ สารสนเทศการ วิจัยและบริการ วิชาการ
		1.1.1.7 วารสารวิชาการ มหาวิทยาลัยมหาสารคามอยู่ ในฐานข้อมูลนานาชาติ	3	3	3	3	14. การพัฒนาทักษะการใช้ AI และเครื่องมือดิจิทัลในงานวารสาร	ต.ค. 68 - ก.ย. 69	ไม่ใช้งบประมาณ	กลุ่มงานเผยแพร่ สารสนเทศการ วิจัยและบริการ วิชาการ
	4. ส่งเสริมการตีพิมพ์ผลงาน และสร้างนวัตกรรมด้านหม่อน และไหมในระดับนานาชาติ	1.1.1.8 จำนวนผลงานวิจัย ด้านหม่อนและไหมได้รับการ ตีพิมพ์	-	-	1	2	15. โครงการพัฒนาใหม่เหลือง มมส (ร่วมกับอาจารย์คณะ วิทยาศาสตร์)	ต.ค. 68 - ก.ย. 69	ไม่ใช้งบประมาณ	ศูนย์ความเป็น เลิศทางนวัตกรรม ไหม
	5. ส่งเสริมการใช้เครื่องมือ วิทยาศาสตร์จากศูนย์เครื่องมือ กลางเพื่อผลิตผลงานวิจัยเพิ่ม มากขึ้น	1.1.1.9 ร้อยละของ ผลงานวิจัยที่ได้จากการใช้ เครื่องมือวิทยาศาสตร์ของ ศูนย์เครื่องมือกลางเพิ่มมา ขึ้นจากปีที่ผ่านมา	5	5	5	5	16. อบรมเชิงปฏิบัติการ เรื่อง Workshop on Scanning Electron Microscopy (SEM) and Energy Dispersive X-ray Spectrometer (EDS)	ต.ค. 68 - ก.ย. 69	30,000	ศูนย์เครื่องมือ กลาง

วัตถุประสงค์เชิงกลยุทธ์ และผู้รับผิดชอบ	แผนปฏิบัติการ	ตัววัด แผนปฏิบัติการ	ข้อมูลพื้นฐาน			เป้าหมาย	โครงการ Flagship	กำหนดการ จัดโครงการฯ	งบประมาณ	ผู้รับผิดชอบ
			2566	2567	2568					
	1. แผนการขับเคลื่อนเพื่อสร้าง เครือข่ายความร่วมมือด้านการ วิจัยทั้งในระดับชาติและ นานาชาติ (L)	1.3.1.1 จำนวนโครงการวิจัยที่ ได้รับทุนจากต่างประเทศ	-	12	7	20	22. โครงการภายใต้งบประมาณ เสริมสร้างความเข้มแข็ง	ต.ค. 68 - ก.ย. 69	ไม่ใช้งบประมาณ	กลุ่มงานส่งเสริม การวิจัย
		1.3.1.2 จำนวนเครือข่ายความ ร่วมมือในระดับนานาชาติด้าน หมอนและไหม (เพิ่มขึ้น)	-	-	1	2	23. โครงการพัฒนาเส้นไหมให้ เป็นไปตามมาตรฐาน 24. โครงการพัฒนาต้นแบบการ ผลิตผ้าไหมเหลือง มมส 25. โครงการรวบรวมอนุรักษ์สาย พันธุ์หมอน	ต.ค. 68 - ก.ย. 69 ต.ค. 68 - ก.ย. 69 ต.ค. 68 - ก.ย. 69	ไม่ใช้งบประมาณ ไม่ใช้งบประมาณ	
		รวม 17 ตัวชี้วัด					จำนวน 25 โครงการ		เงินรายได้ 68,940,000 บาท อื่นๆ 700,000 บาท รวมทั้งสิ้น 69,640,000 บาท	

วัตถุประสงค์เชิงกลยุทธ์ และผู้รับผิดชอบ	แผนปฏิบัติการ	ตัววัด แผนปฏิบัติการ	ข้อมูลพื้นฐาน			เป้าหมาย	โครงการ Flagship	กำหนดการ จัดโครงการฯ	งบประมาณ	ผู้รับผิดชอบ
			2566	2567	2568					
(SA2) ผู้รับผิดชอบ: รองอธิการบดีฝ่ายวิจัยฯ, ผู้ช่วยอธิการบดีฝ่ายบริการวิชาการ	2.4.1 พื้นที่/ศูนย์เรียนรู้ต้นแบบภายในมหาวิทยาลัยที่เกิดจาก ผลงานวิจัยนวัตกรรมหรือการบริการวิชาการ		-	-	2	2				กลุ่มงานส่งเสริม การบริการ วิชาการ
	แผนปฏิบัติการ									
	1. แผนขับเคลื่อนนิเวศ บริการเพื่อพัฒนาเป็น แห่งเรียนรู้	2.4.1.1 จำนวนนวัตกรรมในการ ให้บริการด้านสุขภาพที่ทันสมัย	-	-	1	2	12. การจัดสรรทุนบริการการ วิชาการเพื่อยกระดับเศรษฐกิจฐาน รากและเศรษฐกิจ BCG ใน 8 ประเด็นหลัก (ผ้า/ อาหาร / น้ำ ดิน/ สมุนไพร/ พลังงาน สิ่งแวดล้อม/ ท่องเที่ยวบริการ/ สุขภาพ / Soft Power)	ต.ค. 68 - ก.ย. 69	ซ้ำ	กลุ่มงานส่งเสริม การบริการ วิชาการ
		รวม 17 ตัวชี้วัด					จำนวน 11 โครงการ		เงินรายได้ 5,450,000 บาท อื่นๆ 400,000 บาท รวมทั้งสิ้น 5,850,000 บาท	

วัตถุประสงค์เชิงกลยุทธ์ และผู้รับผิดชอบ	แผนปฏิบัติการ	ตัววัด แผนปฏิบัติการ	ข้อมูลพื้นฐาน			เป้าหมาย	โครงการ Flagship	กำหนดการ จัดโครงการฯ	งบประมาณ	ผู้รับผิดชอบ
			2566	2567	2568	2569				
	1. แผนการยกระดับคุณภาพ และมาตรฐานศิลปวัฒนธรรม อีสานที่โดดเด่น อาหาร พื้นบ้านการแพทย์พื้นบ้าน ผ้า เครื่องนุ่งห่ม และ ศิลปะการแสดงพื้นบ้าน (L)	3.2.1.1 จำนวนกิจกรรม/ โครงการในการยกระดับ คุณภาพและมาตรฐานศิลปะ และวัฒนธรรม	-	-	3	4	3. โครงการในการยกระดับคุณภาพ และมาตรฐานศิลปะและวัฒนธรรม มาตรฐาน เช่น เกณฑ์มาตรฐานการ ท่องเที่ยว มาตรฐานผลิตภัณฑ์ มาตรฐานของศิลปะและวัฒนธรรม	ต.ค. 68 - ก.ย. 69	ไม่ใช้ งบประมาณ	กลุ่มงานส่งเสริมการ ทำนุบำรุงฯ
		รวม 7 ตัวชี้วัด					จำนวน 3 โครงการ		เงินรายได้ 2,200,000 บาท	

วัตถุประสงค์เชิงกลยุทธ์ และผู้รับผิดชอบ	แผนปฏิบัติการ	ตัววัด แผนปฏิบัติการ	ข้อมูลพื้นฐาน			เป้าหมาย 2569	โครงการ Flagship	กำหนดการ จัดโครงการฯ	งบประมาณ	ผู้รับผิดชอบ	
			2566	2567	2568						
SO4 ส่งเสริมการปฏิรูปองค์กรเพื่อการบริหารจัดการอย่างมีประสิทธิภาพ											
เป้าประสงค์ 4.1 พัฒนาคุณภาพและ ประสิทธิภาพของการปฏิบัติงานให้ ได้มาตรฐาน (SA1, SOP2, ST1) ผู้รับผิดชอบ: รองอธิการบดีฝ่ายวิจัยฯ, ผู้อำนวยการกองส่งเสริมการวิจัยฯ	ตัววัด SO										
	4.1.1 คะแนนเฉลี่ยผลการประเมินการบรรลุเป้าหมายตาม แผนปฏิบัติการประจำปีของกองส่งเสริมการวิจัยและบริการ วิชาการ		-	-	-	5				งานบริหารทั่วไป	
	แผนปฏิบัติการ										
	1. พัฒนาคุณภาพและ ประสิทธิภาพของการ ปฏิบัติงานให้ได้มาตรฐาน		4.1.1.1 ร้อยละความสำเร็จ ของเว็บไซต์หน่วยงานในการ พัฒนาตามเกณฑ์ของ มหาวิทยาลัย	75	80	80	90	1. พัฒนาทักษะด้านการปฏิบัติงาน ด้านเทคโนโลยี	ต.ค. 68 - ก.ย. 69	ไม่ใช่ งบประมาณ	งานบริหารทั่วไป
			4.1.1.2 จำนวนผลิตภัณฑ์/ ผลงาน ด้านหมอนและไหมที่ ได้รับการรับรองมาตรฐาน	-	-	1	1	2. โครงการมาตรฐานนงู พระราชทาน	ต.ค. 68 - ก.ย. 69	ไม่ใช่ งบประมาณ	ศูนย์ความเป็นเลิศ ทางนวัตกรรมใหม่
			4.1.1.3 ระดับความสำเร็จใน การขอมาตรฐาน ESPReL ของศูนย์เครื่องมือกลาง	-	1	2	2	3. โครงการยกระดับความปลอดภัย ทางชีวภาพ (Biosafety) ประจำปี งบประมาณ 2569 Train the Trainer Course : ด้านความ ปลอดภัยทางชีวภาพและการรักษา ความปลอดภัยทางชีวภาพ	ต.ค. 68 - ก.ย. 69	220,000	ศูนย์เครื่องมือกลาง
			4.1.1.4 ฟาร์มมหาวิทยาลัย มหาสารคามผ่านการรับรอง มาตรฐาน (นับใหม่)	-	-	1	2	4. โครงการเตรียมความพร้อมในการ จัดทำ ISO/IEC 17025:2017	ต.ค. 68 - ก.ย. 69	70,000	ฟาร์มมหาวิทยาลัย มหาสารคาม
			4.1.1.5 ผลประเมินความพึง พอใจการให้บริการ	-	-	5	5	5. Smart Safe Laboratory Poster Presentation Contest การ ประกวดโปสเตอร์ด้านการยกระดับ มาตรฐานห้องปฏิบัติการด้าน นวัตกรรมและเทคโนโลยี ห้องปฏิบัติการ	ต.ค. 68 - ก.ย. 69	60,000	งานบริหารทั่วไป
			4.1.1.6 ร้อยละความสำเร็จ ของการส่งคืน (เคลียร์) เงินยืม ราชการได้ทันตามระยะเวลาที่ กำหนด(กรณีหน่วยงานไม่มี เงินสำรอง)	-	-	100	100	6. พัฒนาทักษะด้านการปฏิบัติงาน 1.อบรมเกี่ยวกับสารบรรณ อิเล็กทรอนิกส์ 2.อบรมเกี่ยวกับการเงิน (การ เบิกจ่าย) 3.อบรมเกี่ยวกับระบบพัสดุ (การ จัดซื้อจัดจ้าง) 4.อบรมพัฒนาศักยภาพงานแผน 5.อบรมเกี่ยวกับงานบุคคล	ต.ค. 68 - ก.ย. 69	ไม่ใช่ งบประมาณ	งานบริหารทั่วไป
			4.1.1.7 ร้อยละของโครงการที่ มีการประเมินประสิทธิภาพ การบริหารโครงการ ปีงบประมาณ 2569	-	-	-	5				งานบริหารทั่วไป
		4.1.1.8 ร้อยละของโครงการ ขอตั้งงบประมาณ ปี 2570 ที่ มีการวิเคราะห์ความคุ้มค่าทาง การเงิน (ROI) ต่อโครงการ ทั้งหมด	-	-	-	5				งานบริหารทั่วไป	

วัตถุประสงค์เชิงกลยุทธ์ และผู้รับผิดชอบ	แผนปฏิบัติการ	ตัววัด แผนปฏิบัติการ	ข้อมูลพื้นฐาน			เป้าหมาย	โครงการ Flagship	กำหนดการ จัดโครงการฯ	งบประมาณ	ผู้รับผิดชอบ
			2566	2567	2568	2569				
		4.1.1.9 ระดับความสำเร็จของ การบริหารทรัพย์สินของ ราชการ	-	-	5	5	6.อบรมพัฒนาศักยภาพเกี่ยวกับ การทำสื่อ			งานบริหารทั่วไป
		รวม 10 ตัวชี้วัด					จำนวน 6 โครงการ		เงินรายได้ 350,000 บาท	
รวมทั้งสิ้น 51 ตัวชี้วัด										

ภาคผนวก

กลุ่มงาน	SWOT			
	S Strengths (จุดแข็ง)	W Weaknesses (จุดอ่อน)	O Opportunities (โอกาส)	T Threats (อุปสรรค/ภัยคุกคาม)
กลุ่มงานส่งเสริมการวิจัย	<ol style="list-style-type: none"> มีโครงสร้างการทำงานที่ชัดเจน มีนโยบาย กฎ ระเบียบและหลักเกณฑ์ปรับเปลี่ยนไปตามความต้องการของสังคม 	<ol style="list-style-type: none"> ผลงานวิจัย เทคโนโลยี นวัตกรรม หรือองค์ความรู้ของอาจารย์ นักวิจัยเป็นการทำงานวิจัยพื้นฐาน อาจารย์นักวิจัยที่มีทักษะ / ความรู้ความเชี่ยวชาญหรือทำงานวิจัยยังมีจำนวนน้อย 	<ol style="list-style-type: none"> แนวโน้มและทิศทางของงานวิจัยและเทคโนโลยีใหม่ ความต้องการงานวิจัยและนวัตกรรมจากภาครัฐและเอกชน และภาคอุตสาหกรรม ในการเพิ่มขีดความสามารถและการแข่งขัน นโยบายภาครัฐ เศรษฐกิจฐานชีวภาพ- หมุนเวียน-สีเขียว (BCG Economy) การพัฒนางานวิจัยและนวัตกรรมที่ยั่งยืน การเข้าถึงแหล่งทุนวิจัยและความร่วมมือจากเครือข่ายวิจัยในระดับนานาชาติ 	<ol style="list-style-type: none"> กฎระเบียบ การแข่งขันด้านเทคโนโลยี การเปลี่ยนแปลงของเทรนด์วิจัย
กลุ่มงานส่งเสริมการบริการวิชาการและวัฒนธรรมสร้างสรรค์	<ol style="list-style-type: none"> มหาวิทยาลัยมีแผนและนโยบายการบริการวิชาการชัดเจน - การพัฒนาระบบนิเวศน์บริการวิชาการภายในมหาวิทยาลัยชัดเจน - การพัฒนาหลักสูตรฝึกอบรมระยะสั้นตามความต้องการของผู้รับบริการเพื่อสร้างรายได้ชัดเจน ทิศทางของแหล่งทุนในการสนับสนุนการนำผลงานวิจัยและนวัตกรรมเพื่อไปพัฒนาชุมชน สังคม และประเทศมีมากขึ้น 	<ol style="list-style-type: none"> อาจารย์นักวิจัยที่มีทักษะ/ความรู้ความเชี่ยวชาญหรือทำงานด้านการให้บริการวิชาการยังมีจำนวนน้อย ผลงานวิจัย เทคโนโลยี และนวัตกรรม ที่นำไปบริการวิชาการกับชุมชนสังคมยังมีจำนวนน้อยและยังไม่สอดคล้องกับความต้องการ/ปัญหาที่แท้จริง 	<ol style="list-style-type: none"> แผนและนโยบายในการพัฒนาจังหวัดในการเป็น “เมืองสมุนไพร” การพัฒนาแหล่งท่องเที่ยวเพื่อเชื่อมโยงเส้นทางรถไฟไทย-จีน นโยบาย Soft Power ของประเทศ ความต้องการ/ความร่วมมือกับมหาวิทยาลัยในการนำผลงานวิจัย นวัตกรรม และเทคโนโลยีไปพัฒนาภาคชุมชนสังคม และภาคธุรกิจเพิ่มขึ้น 	<ol style="list-style-type: none"> การเปลี่ยนแปลงนโยบายภาครัฐหรือหน่วยงานกำกับดูแล ข้อจำกัดด้านงบประมาณจากภาครัฐและมหาวิทยาลัย การแข่งขันจากสถาบันการศึกษาอื่นหรือองค์กรภายนอก ความไม่ต่อเนื่องของการมีส่วนร่วมจากชุมชนหรือภาคีเครือข่าย การเปลี่ยนแปลงทางเศรษฐกิจ สังคม และเทคโนโลยีอย่างรวดเร็ว ขาดกลไกสนับสนุนเชิงนโยบายและระบบแรงจูงใจที่ชัดเจน
กลุ่มงานส่งเสริมมาตรฐานการวิจัย	<ol style="list-style-type: none"> มีบุคลากรที่มีความพร้อมในการให้บริการวิจัย 	<ol style="list-style-type: none"> ไม่มี Smart System บุคลากรขาดความชำนาญและไม่เพียงพอ 	<ol style="list-style-type: none"> สร้างรายได้ สนับสนุนการดำเนินงานวิจัยให้มีคุณภาพ สร้างความร่วมมือกับหน่วยงานวิจัยและอุตสาหกรรมทั้งในและต่างประเทศ เทคโนโลยีและเครื่องมือที่ทันสมัยสร้างโอกาสในการยกระดับประสิทธิภาพการวิจัย 	<ol style="list-style-type: none"> ขาดระบบ it สูญเสียโอกาสในการพัฒนา การเปลี่ยนแปลงทางเทคโนโลยีและเครื่องมือที่ทันสมัยส่งผลต่อความสามารถแข่งขันของหน่วยงาน ขาดเครือข่ายความร่วมมือภายนอก
กลุ่มงานเผยแพร่วารสารการวิจัยและบริการวิชาการ	<ol style="list-style-type: none"> บุคลากรมีทักษะกระบวนการความคิดที่เป็นระบบและสร้างสรรค์ บุคลากรมีความเชี่ยวชาญในการใช้เทคโนโลยีสารสนเทศ / AI มาช่วยเพิ่มประสิทธิภาพในการทำงาน มีแผนกระบวนการทำงานที่ชัดเจน มีการสอนงานแบบระบบที่เลี้ยง มีกองบรรณาธิการช่วยกลั่นกรองคุณภาพและพัฒนาวารสาร 	<ol style="list-style-type: none"> บุคลากรมีไม่เพียงพอต่อปริมาณบทความที่เพิ่มขึ้น 	<ol style="list-style-type: none"> ยกระดับและสนับสนุนการพัฒนาคุณภาพวารสารวิชาการให้อยู่ฐานข้อมูลระดับนานาชาติ การสร้างรายได้จากวารสาร สำรวจความพึงพอใจของผู้ที่เกี่ยวข้องเพื่อนำมาพัฒนาคุณภาพกระบวนการจัดทำวารสาร 	<ol style="list-style-type: none"> ความต้องการของผู้มีพันธสัญญากับการควบคุมคุณภาพของวารสาร การล่มของระบบเครือข่าย และฐานข้อมูล ThaiJo

กลุ่มงาน	SWOT			
	S Strengths (จุดแข็ง)	W Weaknesses (จุดอ่อน)	O Opportunities (โอกาส)	T Threats (อุปสรรค/ภัยคุกคาม)
ฟาร์มมหาวิทยาลัยมหาสารคาม	<ul style="list-style-type: none"> 11. ผู้ผลิตพืชอาหาร/ปศุสัตว์ที่ปลอดภัย 12. สนับสนุนการเรียนการสอน การวิจัย และการบริการวิชาการ 13. เป็นแหล่งเรียนรู้/ศูนย์บริการวิชาการด้านการเกษตร 14. เป็นแหล่งท่องเที่ยวเชิงเกษตร 15. บริการสถานที่จัดกิจกรรม/ฝึกอบรม/สัมมนา/นิทรรศการ และลานจัดแสดงเอกประสงค์ 16. ทำงานแบบครบวงจร 17. มุ่งมั่นพัฒนาอย่างต่อเนื่อง 18. ดึงกำไรสู่สังคมและชุมชน 19. บริหารจัดการอย่างมืออาชีพและโปร่งใส 20. ความหลากหลายทางชีวภาพ 21. มีพื้นที่สำหรับใช้ประโยชน์มาก 22. ศูนย์เรียนรู้และถ่ายทอดเทคโนโลยีทางการเกษตร 23. พื้นที่ปฏิบัติการกลางด้านการเกษตรสำหรับนิสิต /นักวิจัย 	<ul style="list-style-type: none"> 8. ดินเสื่อมคุณภาพ ดินเค็ม/ดินเปรี้ยว 9. เกษตรกรยังไม่เปิดใจปรับเปลี่ยนแนวทางอินทรีย์ 10. การบริหารจัดการน้ำยังไม่สมบูรณ์ 11. การพัฒนาผลิตภัณฑ์ / สร้างนวัตกรรมใหม่ : สร้างมูลค่าเพิ่มจากผลผลิตทางการเกษตร 12. Agro Tech การนำเทคโนโลยีการเกษตรสมัยใหม่มาประยุกต์ใช้ 13. Bio Tech การวิจัยและพัฒนาเทคโนโลยีชีวภาพทางการเกษตร 14. Smart Farm: พัฒนาระบบโครงสร้างพื้นฐาน ระบบ IoT, Big Data, Cloud สำหรับการจัดการฟาร์ม อย่างมีประสิทธิภาพ 15. Social Media: การประชาสัมพันธ์และถ่ายทอดองค์ความรู้ 	<ul style="list-style-type: none"> 16. SDGs : สนับสนุน SDG 2 (ขจัดความหิวโหย), SDG 12 (แผนการบริโภคและการผลิตที่ยั่งยืน), SDG 13 (การรับมือการเปลี่ยนแปลงสภาพภูมิอากาศ) (นโยบายโลก) 17. BCG (นโยบายชาติ) 18. SE เศรษฐกิจพอเพียง (ปรัชญาชาติ) 19. การพัฒนาที่ยั่งยืน (Mega Trend) 20. เทคโนโลยีทางการเกษตร นวัตกรรม AI นำ AI, IoT มาใช้ในการจัดการฟาร์มอัจฉริยะ (Smart Farming) 21. ความขาดแคลนพืชอาหาร/ปศุสัตว์ ที่ปลอดภัย 22. ผลิตภัณฑ์เพื่อสุขภาพ 23. กระแสสุขภาพ 24. กระแสการท่องเที่ยวเชิงเกษตรเทคโนโลยีทางการเกษตรผลิตภัณฑ์เพื่อสุขภาพ 25. จำหน่ายผลผลิต/ผลิตภัณฑ์ ทางการเกษตร เพื่อสร้างรายได้ 26. ให้เข้าสถานที่จัดกิจกรรม 27. จัดฝึกอบรมด้านการเกษตร โดยเก็บค่าลงทะเบียนจำ 28. GFM 29. GAP 30. Organic 31. GMP 32. ปฏิบัติตามมาตรฐานความปลอดภัยทางชีวภาพและอาหาร 	<ul style="list-style-type: none"> 1. การเปลี่ยนแปลงสภาพภูมิอากาศ Climate Change 13. ภาระงานที่มากเกินไป 14. ทักษะและความชำนาญของผู้ปฏิบัติงาน 15. ความไม่แน่นอนของงบประมาณและนโยบาย 16. ขาดแคลนเครื่องมือและเทคโนโลยีที่เหมาะสม 17. Big Data, Cloud สำหรับการจัดการฟาร์ม 18. คัดรูปพืช โรคระบาด และภัยธรรมชาติ 19. กลัวผิดพลาดในระบบราชการ 20. การทำงานซ้ำ ขาดความคล่องตัว 21. อุปสรรคด้านทรัพยากรและสิ่งแวดล้อม 22. ระเบียบพัสดุ 23. กฎหมายด้านปศุสัตว์
ศูนย์ความเป็นเลิศทางนวัตกรรมใหม่	<ul style="list-style-type: none"> 24. มีการวิจัยและพัฒนานวัตกรรม 25. ภูมิปัญญาและบริการวิชาการ 26. อาหาร, สุขภาพ และความงาม 27. การพัฒนาใหม่สายพันธุ์เหลือ มมส. 	<ul style="list-style-type: none"> 16. ขาดทักษะสารสนเทศ สื่อ เทคโนโลยี 17. ขาดทักษะ Data Analytics 18. ขาดเทคโนโลยี Big Data 19. ขาดเครื่องสวาทอัตโนมัติ 20. ทักษะด้านการวิจัย 21. ทักษะด้านภาษา 22. ทักษะด้านการวิเคราะห์ข้อมูล 23. ทักษะด้านเทคโนโลยี AI 	<ul style="list-style-type: none"> 33. ความต้องการด้านความงามและสุขภาพ 34. ความต้องการใช้ใหม่พันธุ์เพิ่มผลผลิตสูง 35. ภูมิปัญญาสร้างสรรค์เพื่อเพิ่มมูลค่า 36. การสั่งซื้อสินค้าออนไลน์ 37. ผลิตภัณฑ์ได้จากงานวิจัยและมีความน่าเชื่อถือ 38. ผลิตภัณฑ์ผ้าไหมยั้งแบคทีเรียด้วยเทคโนโลยีพลาสมา 39. การพัฒนาแปลงหมอนอินทรีย์ 40. ผลิตภัณฑ์สุขภาพและความงามจากหมอนและไหม 41. รายได้จากผู้มีผู้ใช้บริการจ้างผลิตเครื่องสำอาง 42. ช่องทางการจำหน่ายผลิตภัณฑ์ผ่านแพลตฟอร์มออนไลน์เพื่อเพิ่มโอกาสทางการตลาดและการเข้าถึงผู้บริโภค ในวงกว้าง 	<ul style="list-style-type: none"> 24. กฎหมายและกฎระเบียบ

กลุ่มงาน	SWOT			
	S Strengths (จุดแข็ง)	W Weaknesses (จุดอ่อน)	O Opportunities (โอกาส)	T Threats (อุปสรรค/ภัยคุกคาม)
ศูนย์ความร่วมมือกับภาคอุตสาหกรรม	28. มีเครือข่ายความร่วมมือกับภาคอุตสาหกรรม	24. ผู้ประกอบการขาดทักษะด้านการจัดการนวัตกรรม การตลาด สากลและการระดมทุน ,สภาพเศรษฐกิจผันผวน ,การวิจัยยังไม่ต่อยอดเชิงพาณิชย์ได้มากพอ	43. ความต้องการของตลาดและสภาพเศรษฐกิจ โอกาสทางธุรกิจ และนโยบายภาครัฐส่งเสริมเศรษฐกิจนวัตกรรม	25. สภาพเศรษฐกิจผันผวน ,การเปลี่ยนแปลงนโยบายและงบประมาณภาครัฐไม่ต่อเนื่อง ,การเปลี่ยนแปลงเทคโนโลยีรวดเร็ว ต้องพัฒนาอย่างต่อเนื่อง ,ข้อจำกัดด้านกฎหมายและกฎระเบียบ
กลุ่มงานสำนักงาน	29. มีนโยบายการปฏิบัติงานที่ชัดเจน 30. มีบุคลากรที่มีความรู้ความสามารถตรงตามตำแหน่ง	25. บุคลากรที่เข้าปฏิบัติงานใหม่ยังไม่เข้าใจระบบระเบียบการดำเนินงานของหน่วยงานต้องมีการจัดอบรมและพัฒนา	44. การมีระบบบริหารจัดการกลางของมหาวิทยาลัยเพื่อสนับสนุนการดำเนินงานให้รวดเร็ว	26. การเปลี่ยนแปลงของเทคโนโลยีที่รวดเร็ว

กลุ่มงาน	PESTEL					
	P Political (การเมือง)	E Economic (เศรษฐกิจ)	S Sociological (สังคม)	T Technological (เทคโนโลยี)	E Environmental (สิ่งแวดล้อม)	L Legal (กฎหมาย)
กลุ่มงานส่งเสริมการวิจัย	1. แผนยุทธศาสตร์ชาติ 2. แผนยุทธศาสตร์ อว. 3. ยุทธศาสตร์ด้าน ววน. (วิทยาศาสตร์ วิจัย และนวัตกรรม) 4. แผนยุทธศาสตร์มหาวิทยาลัย	1.งบประมาณสนับสนุนด้านการวิจัย ความร่วมมือกับภาคอุตสาหกรรม 2.ความต้องการด้านอุตสาหกรรมพลังงานและด้านการแปรรูปของอาหารท้องถิ่นที่เพิ่มขึ้น	1. ความพร้อมของบุคลากร ความต้องการผลงานวิจัยและนวัตกรรมที่ตอบโจทย์	1. ความก้าวหน้าของเทคโนโลยีดิจิทัลที่เกี่ยวข้องกับงานวิจัย	1. ความต้องการงานวิจัยและนวัตกรรมด้านพลังงานทางเลือก 2. การเข้าถึงแหล่งทุนและเทคโนโลยีขั้นสูงของอาจารย์และนักวิจัย 3. การสร้างแรงดึงดูดจากนักวิจัยและผู้ให้ทุน จากงานวิจัยและนวัตกรรมที่ตอบโจทย์ในระดับประเทศ	1.ระเบียบ มมส ว่าด้วยการบริหารงานวิจัย 2.ระเบียบ มมส ว่าด้วยการบริหารงานกองทุนฯ 3.มาตรฐานจริยธรรมการวิจัยในคนของอาจารย์และนักวิจัย 4.พรบ.การใช้สัตว์เพื่องานทางวิทยาศาสตร์ 5.ระเบียบอื่น ๆ ที่เกี่ยวข้อง
กลุ่มงานส่งเสริมการบริการวิชาการและวัฒนธรรมสร้างสรรค์	5. ภาครัฐและภาคเอกชนสนับสนุนการนำผลงานวิจัยและนวัตกรรมเพื่อไปพัฒนาชุมชนสังคม และประเทศมากขึ้น	3. แผนยุทธศาสตร์ชาติ 4. แผนยุทธศาสตร์ อว. 5. แผนยุทธศาสตร์จังหวัด 6. แผนยุทธศาสตร์มหาวิทยาลัย 7. SDGs & BCG	2. ความต้องการ/ความร่วมมือกับมหาวิทยาลัยในการนำผลงานวิจัย นวัตกรรม และเทคโนโลยีไปพัฒนาภาคชุมชนสังคม และภาคธุรกิจเพิ่มสูงขึ้น	2. การเปลี่ยนแปลงทางเทคโนโลยีอย่างรวดเร็วและล้ำสมัย	4. แผนและนโยบายในการพัฒนาของจังหวัด เช่นการพัฒนาจังหวัดให้เป็น “เมืองสมุนไพร”/การพัฒนาแหล่งท่องเที่ยวเพื่อเชื่อมโยงเส้นทางรถไฟไทย-จีน	6. ระเบียบ มมส ว่าด้วยการบริหารงานบริการวิชาการ 7. ระเบียบกระทรวงการคลัง 8. ระเบียบเงินรายได้ มมส 9. PDPA
กลุ่มงานส่งเสริมมาตรฐานการวิจัย	6. ยุทธศาสตร์และนโยบายของประเทศ	8. งบประมาณที่ได้รับการจัดสรรจำกัด	3. ความต้องการมาตรฐานการวิจัยและคุณภาพการวิเคราะห์/ทดสอบ	3. เทคโนโลยีเครื่องมือวิทยาศาสตร์และ automation พัฒนาเร็ว	5. ภัยทางธรรมชาติ	10. ระเบียบจริยธรรมการวิจัยในมนุษย์ 11. พรบ. สัตว์เพื่องานวิทยาศาสตร์ 12. พรบ.เชื้อโรคและพิษจากสัตว์ 13. ระเบียบมหาวิทยาลัยเกี่ยวกับความปลอดภัยห้องปฏิบัติการ 14. อัตราค่าบริการ 15. ระเบียบกระทรวงการคลัง 16. ระเบียบเงินรายได้ มมส 17. กฎหมาย/ระเบียบ/พรบ. อื่น ๆ ที่เกี่ยวข้อง
กลุ่มงานเผยแพร่วารสารการวิจัยและบริการวิชาการ	7. ประกาศคณะกรรมการมาตรฐานการอุดมศึกษา เรื่อง หลักเกณฑ์การตีพิมพ์เผยแพร่ผลงานวิทยานิพนธ์หรือส่วนหนึ่งของวิทยานิพนธ์ในวารสารระดับชาติ และวารสารระดับนานาชาติ พ.ศ. ๒๕๖๕	9. งบประมาณด้านการบริหารจัดการวารสาร	4. เครือข่ายบุคลากรสายสนับสนุน 5. เครือข่ายวารสารวิชาการไทย	4. มีระบบ submit online 5. มีกรนำ Chat GPT / Copilot / Grammarly / CANVA มาใช้ในการทำงาน	6. อุทกภัย อัคคีภัย วาตภัย	18. ระเบียบมหาวิทยาลัยมหาสารคามว่าด้วยการบริหารวารสารวิชาการ ปี 2560 19. ประกาศมหาวิทยาลัยมหาสารคาม เรื่อง การเรียกเก็บค่าธรรมเนียมและการจ่ายค่าตอบแทนผู้ทรงคุณวุฒิ 20. PDPA 21. AI

กลุ่มงาน	PESTEL					
	P Political (การเมือง)	E Economic (เศรษฐกิจ)	S Sociological (สังคม)	T Technological (เทคโนโลยี)	E Environmental (สิ่งแวดล้อม)	L Legal (กฎหมาย)
ฟาร์มมหาวิทยาลัย มหาสารคาม	<p>8. การบูรณาการเข้ากับทิศทางเชิงนโยบายระดับชาติและโลก</p> <ul style="list-style-type: none"> ทิศทางประเทศและโลก: กลุ่มงานฟาร์มมีการดำเนินการที่สอดคล้องกับแนวคิดหลักของประเทศและโลก <ul style="list-style-type: none"> BCG Model: เศรษฐกิจชีวภาพ-หมุนเวียน-สีเขียว เศรษฐกิจพอเพียง และการพัฒนาที่ยั่งยืน เป้าหมายการพัฒนาที่ยั่งยืน (SDGs): MSU Smart Farm มีการสนับสนุนเป้าหมายของ SDGs อย่างชัดเจน <ul style="list-style-type: none"> SDG 2: การขจัดความหิวโหย SDG 12: แผนการบริโภคและการผลิตที่ยั่งยืน SDG 13: การรับมือการเปลี่ยนแปลงสภาพภูมิอากาศ (Climate Change) <p>9. การดำเนินงานภายใต้กฎหมายและข้อกำหนดการกำกับดูแล</p> <ul style="list-style-type: none"> กฎหมายและกฎระเบียบมาตรฐาน มาตรฐานที่ต้องปฏิบัติตาม เช่น GAP, Organic, GMP กฎหมายเฉพาะทาง: เช่น กฎหมายด้านปศุสัตว์ และ มาตรฐานความปลอดภัยทางชีวภาพและอาหาร <p>10. อุปสรรคเชิงระบบ (Bureaucratic/Regulatory Constraint)</p> <ul style="list-style-type: none"> ระเบียบพัสดุ 	<p>10. ด้านเศรษฐกิจของกลุ่มงานฟาร์มถูกขับเคลื่อนด้วยความต้องการของตลาดที่เน้นผลิตภัณฑ์ปลอดภัยและสุขภาพ โดยใช้การสร้างนวัตกรรมเพื่อเพิ่มมูลค่า และการสร้างรายได้จากการจำหน่ายผลผลิตและการท่องเที่ยวเชิงเกษตรเพื่อให้บรรลุเป้าหมายกำไรและความยั่งยืนที่วัดผลได้ด้วย ROI/SROI.</p>	<p>6. ปัญหาตลาด: ภาระงานที่มากเกินไป และ ทักษะ/ความชำนาญงาน ของ ผู้ปฏิบัติงาน ส่งผลกระทบโดยตรงต่อ ประสิทธิภาพการบริการวิชาการแก่สังคม และชุมชน</p> <p>7. เทคโนโลยี: การนำ Big Data, Cloud มาใช้เพื่อการจัดการฟาร์ม เป็นความพยายามทางสังคม/องค์กรในการยกระดับความสามารถเพื่อให้บริการแก่สังคมได้ดีขึ้น</p>	<p>6. MSU Smart Farm จะใช้การผสมผสานของ AI, IoT, Big Data, Cloud, และเทคโนโลยีไร้คนขับ (UNMANED) ในการจัดการฟาร์ม ร่วมกับ Agro Tech และ Bio Tech เพื่อให้การผลิตได้มาตรฐาน (GAP / GMP) และสร้างนวัตกรรมที่มีมูลค่าสูง</p>	<p>7. ความหลากหลายทางชีวภาพ มีพื้นที่สำหรับใช้ประโยชน์มาก ศูนย์เรียนรู้และถ่ายทอดเทคโนโลยีทางการเกษตร</p> <p>8. พื้นที่ปฏิบัติการกลางด้านการเกษตร สำหรับนิสิต /นักวิจัย</p> <p>9. ดินเสื่อมคุณภาพ ดินเค็ม/ดินเปรี้ยว เกษตรกรยังไม่เปิดใจปรับเปลี่ยนแนวทางอินทรีย์</p> <p>10. การบริหารจัดการน้ำยังไม่สมบูรณ์</p>	<p>22. GFM</p> <p>23. GAP</p> <p>24. Organic</p> <p>25. GMP</p> <p>26.ปฏิบัติตามมาตรฐานความปลอดภัยทางชีวภาพและอาหาร</p> <p>27. ระเบียบพัสดุ</p> <p>28. กฎหมายด้านปศุสัตว์</p>

กลุ่มงาน	PESTEL					
	P Political (การเมือง)	E Economic (เศรษฐกิจ)	S Sociological (สังคม)	T Technological (เทคโนโลยี)	E Environmental (สิ่งแวดล้อม)	L Legal (กฎหมาย)
ศูนย์ความเป็นเลิศทางนวัตกรรมใหม่	11. จริยธรรมการวิจัย 12. Soft Power การมุ่งใส่ผ้าไหม 13. BCG (Bio-Circular-Green Economy)	11. การวิจัยและพัฒนานวัตกรรม 12. ภูมิปัญญาและบริการวิชาการ 13. อาหาร, สุขภาพ และความงาม 14. การพัฒนาใหม่สายพันธุ์เหลือง มมส.	8. การวิจัยและพัฒนานวัตกรรม 9. ภูมิปัญญาและบริการวิชาการ 10. อาหาร, สุขภาพ และความงาม 11. การพัฒนาใหม่สายพันธุ์เหลือง มมส.	7. ทักษะสารสนเทศ สื่อ เทคโนโลยี 8. ทักษะ Data Analytics 9. เทคโนโลยี Big Data 10. เครื่องสาวไหมอัตโนมัติ	11. การวิจัยและพัฒนานวัตกรรม 12. ภูมิปัญญาและบริการวิชาการ 13. อาหาร, สุขภาพ และความงาม 14. การพัฒนาใหม่สายพันธุ์เหลือง มมส. 15. ความต้องการด้านความงามและสุขภาพ 16. ความต้องการใช้ใหม่พันธุ์ดีเพิ่มผลผลิตสูง 17. ภูมิปัญญาสร้างสรรค์เพื่อเพิ่มมูลค่า 18. การสั่งซื้อสินค้าออนไลน์	29. กฎหมายและกฎระเบียบ
ศูนย์ความร่วมมือกับภาคอุตสาหกรรม	14. รัฐบาลมีนโยบายสนับสนุนเศรษฐกิจฐานนวัตกรรม(Innovation Ecoomy)และ Startups Ecosystem เช่น BCG Model , เขตนวัตกรรมระเบียงเศรษฐกิจ(EECI) ,การส่งเสริมความร่วมมือระหว่างมหาวิทยาลัยกับภาคอุตสาหกรรม,งบประมาณการวิจัยและนวัตกรรมจากหน่วยงานภาครัฐ (วช. ,NIA, สวทช.) สนับสนุนโครงการร่วม					
กลุ่มงานสำนักงาน	15. การเปลี่ยนแปลงนโยบายทิศทางการบริหารประเทศ	15. การนำระบบเทคโนโลยีมาใช้ในการบริหารจัดการ /อัตราเงินเดือน,อัตราเงินเพื่อ มีผลต่อต้นทุนองค์กร	12. การเปลี่ยนแปลงของสภาพแวดล้อมการทำงานและบุคลากรที่เข้าสู่ใหม่ด้วยทำงานลดลง	11.มีการเปลี่ยนแปลงด้านเทคโนโลยีที่ส่งผลกระทบต่อปฏิบัติงาน 12. การใช้ระบบสารสนเทศ เช่น ระบบ ERP , ระบบ EDOC 13. การนำ AI มาใช้ในการปฏิบัติงาน	19. การใช้ทรัพยากรอย่างคุ้มค่า	30. ระเบียบกระทรวงการคลัง ด้านการเงินและพัสดุ 31. กฎหมาย/ระเบียบ ด้านงานบุคคล 32. ระเบียบด้านงานสารบรรณ 33. ระเบียบ/แนวปฏิบัติของมหาวิทยาลัยมหาสารคาม (ด้านการเงิน,พัสดุ,งานบุคคล) 34. มาตรฐานความปลอดภัยเว็บไซต์ 35. แนวปฏิบัติด้านความปลอดภัยทางไซเบอร์ 36. PDPA 37. ระเบียบงานสารบรรณ 38. มาตรฐานความปลอดภัยเว็บไซต์ 39. แนวปฏิบัติด้านความปลอดภัยทางไซเบอร์

กลุ่มงาน	75						
	S1 Strategy (กลยุทธ์)	S2 Structure (โครงสร้าง)	S3 Systems (ระบบ)	S4 Shared Values (ค่านิยมร่วม)	S5 Style (รูปแบบการบริหาร)	S6 Staff (บุคลากร)	S7 Skills (ทักษะ)
กลุ่มงานส่งเสริมการวิจัย	1. การสร้างเครือข่ายความร่วมมือหรือการบูรณาการความร่วมมือทั้งภายในและภายนอกมหาวิทยาลัย 2. การวิจัยพื้นที่มหาวิทยาลัยเพื่อก่อให้เกิดรายได้ของชุมชนในพื้นที่ 3. การขยายหรือพัฒนาหลักสูตรฝึกอบรมระยะสั้นตามความต้องการของผู้รับบริการเพื่อสร้างรายได้ 4. แหล่งทุนสนับสนุนการนำผลงานวิจัยและนวัตกรรม เพื่อไปพัฒนาชุมชน สังคมและประเทศมีมากขึ้น	1. สร้างความโปร่งใสในการทำงานและสร้างความเชื่อมั่นให้กับองค์กร 2. สนับสนุนให้บุคลากรพัฒนาตนเองให้ทันต่อการเปลี่ยนแปลงของสังคมโลก 3. ทำงานเป็นทีม 4. ยึดมั่นคุณธรรมและจริยธรรม 5. สนับสนุนนักวิจัยที่มีศักยภาพสูง	1. แผนงานส่งเสริมการวิจัยของมหาวิทยาลัยมหาสารคาม 2. ระบบและกลไกการบริหารงานส่งเสริมการวิจัย 3. ระบบติดตามและประเมินผลการดำเนินโครงการวิจัย	1. Service mind 2. สร้างความโปร่งใสในการทำงานและสร้างความเชื่อมั่นให้กับองค์กร 3. ยึดมั่นคุณธรรมและจริยธรรม 4. การทำงานเป็นทีม	1. แผนยุทธศาสตร์ชาติ 2. แผนยุทธศาสตร์ อว. 3. แผนยุทธศาสตร์มหาวิทยาลัย	1. ระบบฐานข้อมูลเชื่อมโยงแพลตฟอร์มที่จำเป็นและสอดคล้องกัน 2. เพิ่มทักษะการวิเคราะห์/สังเคราะห์ข้อมูล 3. เพิ่มทักษะการสื่อสารและการคิดเชิงสร้างสรรค์ 4. พัฒนาทักษะที่เกี่ยวข้องกับสาขาของนักวิจัย	1. google Tools 2. AI 3. การใช้โปรแกรมวิเคราะห์ข้อมูล เช่น SPSS,SAS,R,Python วิเคราะห์เชิงปริมาณ/คุณภาพ 4. ทักษะการสืบค้นข้อมูลในฐานข้อมูลวารสารระดับนานาชาติ 5. ทักษะการสื่อสาร 6. นักวิจัยมีทักษะและความเชี่ยวชาญด้านการวิจัยเชิงพลังงานและการแปรรูปอุตสาหกรรม
กลุ่มงานส่งเสริมการบริการวิชาการและวัฒนธรรมสร้างสรรค์	5.มีแผนยุทธศาสตร์และกลยุทธ์การบริการวิชาการของมหาวิทยาลัยที่ชัดเจน	6. มีโครงสร้างองค์กรที่ชัดเจนและมีกลุ่มงานในการส่งเสริมและสนับสนุนงานบริการวิชาการของมหาวิทยาลัย	4. มีระบบและกลไกการบริหารงานบริการวิชาการที่ชัดเจน	5. การเป็นหน่วยงานกลางในการส่งเสริมและสนับสนุนงานบริการวิชาการของมหาวิทยาลัย เพื่อให้บรรลุวิสัยทัศน์การเป็นมหาวิทยาลัยชั้นนำของเอเชีย	4. มีใจรักงานบริการ/จิตอาสา 5. ทำงานเป็นทีม/ความร่วมมือ 6. ยึดมั่นคุณธรรมและจริยธรรม 7. สร้างการเรียนรู้และพัฒนา งาน	5. ฝ่ายวิเคราะห์นโยบายและแผน 6. ฝ่ายบริหารจัดการข้อมูล 7. ฝ่ายผลิตสื่อประชาสัมพันธ์ผลงาน 8. ฝ่ายสนับสนุนการทำงานเชิงพื้นที่	7. ทักษะการสื่อสารและการทำงานในพื้นที่ 8. ทักษะการใช้เทคโนโลยีดิจิทัล 9. ทักษะการบริหารจัดการข้อมูล
กลุ่มงานส่งเสริมมาตรฐานการวิจัย	6. มีแผนยุทธศาสตร์และกลยุทธ์ที่ชัดเจน	7. มีโครงสร้างองค์กรที่ชัดเจน	5. มีมาตรฐานการปฏิบัติงาน (SOP)	6. เป็นหน่วยงานกลางในการส่งเสริมมาตรฐานการวิจัยให้มีคุณภาพสู่ระดับสากล 7. โปร่งใส น่าเชื่อถือ มีมาตรฐาน	8. กระบวนการคิดเชิงระบบมาตรฐานสากล 9. มีใจรักบริการ 10. มีคุณธรรมและจริยธรรม 11. การทำงานเป็นทีม 12. ความยืดหยุ่น และการพัฒนาอย่างต่อเนื่อง	9. บุคลากรมีความพร้อมให้บริการ	10. IT 11. ทักษะการดูแลเครื่องมือขั้นสูง 12. ทักษะและความเชี่ยวชาญของผู้ปฏิบัติงานด้านจริยธรรมฯ
กลุ่มงานเผยแพร่วารสารการวิจัยและบริการวิชาการ	7. บริหารจัดการและพัฒนาคุณภาพวารสารให้มีมาตรฐานระดับชาติและนานาชาติ	8. คณะกรรมการบริหารวารสารวิชาการ 9. คณะผู้จัดทำวารสาร	6. ระบบ ThaiJo ในการ submit บทความ 7. แผนการจัดทำวารสารอย่างเป็นขั้นตอน (Flowchart)	8. บริหารจัดการวารสารวิชาการให้มีคุณภาพในระดับชาติและนานาชาติ	13. มีฐานข้อมูลในการบริหารจัดการวารสาร 14. มีการทำงานเป็นทีม 15. มีเครือข่ายพัฒนาคุณภาพวารสารไทย 16. มีผู้เชี่ยวชาญในการตรวจสอบภาษา	10. บุคลากรมีความรู้ ความเชี่ยวชาญในกระบวนการทำงาน	13. มีทักษะกระบวนการความคิดที่เป็นระบบและสร้างสรรค์

กลุ่มงาน	75						
	S1 Strategy (กลยุทธ์)	S2 Structure (โครงสร้าง)	S3 Systems (ระบบ)	S4 Shared Values (ค่านิยมร่วม)	S5 Style (รูปแบบการบริหาร)	S6 Staff (บุคลากร)	S7 Skills (ทักษะ)
ฟาร์มมหาวิทยาลัยมหาสารคาม							14. พัฒนาผลิตภัณฑ์ / สร้างนวัตกรรมใหม่ : สร้างมูลค่าเพิ่มจากผลผลิตทางการเกษตร 15. Agro Tech นำเทคโนโลยีการเกษตรสมัยใหม่มาประยุกต์ใช้ 16. Bio Tech วิจัยและพัฒนาเทคโนโลยีชีวภาพทางการเกษตร 17. Smart Farm: ระบบ IoT, Big Data, Cloud สำหรับการจัดการฟาร์ม 18. Social Media: ประชาสัมพันธ์และถ่ายทอดองค์ความรู้ 19. เทคโนโลยีสมัยใหม่: IoT, AI, UNMANED (drone, robot) 20. Social Media Marketing: ประชาสัมพันธ์และสร้างการรับรู้ 21. ระบบบริหารจัดการอัจฉริยะ
ศูนย์ความเป็นเลิศทางนวัตกรรมใหม่	8. ผลิตภัณฑ์ได้จากงานวิจัยและมีความน่าเชื่อถือ 9. ผลิตภัณฑ์ผ้าไหมยังแบคทีเรียด้วยเทคโนโลยีพลาสมา 10. การพัฒนาแปลงหม่อนอินทรีย์ 11. ผลิตภัณฑ์สุขภาพและความงามจากหม่อนและไหม 12. รายได้จากการใช้บริการจ้างผลิตเครื่องสำอาง 13. ช่องทางการจำหน่ายผลิตภัณฑ์ผ่านแพลตฟอร์มออนไลน์เพื่อเพิ่มโอกาสทางการตลาดและการเข้าถึงผู้บริโภค ในวงกว้าง	10. ทำงานเป็นทีม 11. เน้นนวัตกรรมและการเรียนรู้ 12. ยึดมั่นจริยธรรมและความโปร่งใส 13. ขับเคลื่อนงานด้านหม่อนใหม่ มีงาน วิจัยและการตีพิมพ์	8. การปรับปรุงใหม่พันธุ์เหลืองมมส. 1 สายพันธุ์/ปี 9. การพัฒนาคุณภาพให้เป็นไปตามมาตรฐาน (Q) 1 มาตรฐาน 10. การวิจัยผลิตภัณฑ์หม่อนและไหมเพื่อสุขภาพ 2 เรื่อง/ปี 11. รายได้จากกิจการจำหน่ายผลิตภัณฑ์เพิ่มขึ้น 15% 12. การพัฒนาคุณภาพผ้าไหมให้มีความเร็วและเงางาม 13. การคิดค้นพัฒนาผลิตภัณฑ์ใหม่ 1 ผลิตภัณฑ์/ปี 14. จำนวนผู้มาใช้บริการจ้างผลิตเครื่องสำอาง 5 ราย/ปี 15. การขอรับรองมาตรฐานผ้าไหมนกยูง 12 เมตร 16. การรวบรวมสายพันธุ์หม่อน	9. ทำงานเป็นทีม 10. เน้นนวัตกรรมและการเรียนรู้ 11. ยึดมั่นจริยธรรมและความโปร่งใส 12. ขับเคลื่อนงานด้านหม่อนใหม่ มีงาน วิจัยและการตีพิมพ์	17. จริยธรรมการวิจัย 18. Soft Power การนุ่งใส่ผ้าไหม 19. BCG (Bio-Circular-Green Economy)	11. ทักษะด้านการวิจัย 12. ทักษะด้านภาษา 13. ทักษะด้านการวิเคราะห์ข้อมูล 14. ทักษะด้านเทคโนโลยี AI	22. ทักษะสารสนเทศ สื่อ เทคโนโลยี 23. ทักษะ Data Analytics 24. เทคโนโลยี Big Data 25. เครื่องสาวไหมอัตโนมัติ
ศูนย์ความร่วมมือกับภาคอุตสาหกรรม							

กลุ่มงาน	75						
	S1 Strategy (กลยุทธ์)	S2 Structure (โครงสร้าง)	S3 Systems (ระบบ)	S4 Shared Values (ค่านิยมร่วม)	S5 Style (รูปแบบการบริหาร)	S6 Staff (บุคลากร)	S7 Skills (ทักษะ)
กลุ่มงานสำนักงาน	14. ศูนย์กลางการบริการที่ครบวงจร	14. มีโครงสร้างระบบการบริหารงานที่ชัดเจน	17. มีระบบเพื่อช่วยบริหารจัดการข้อมูล ได้แก่ ระบบ ERP ด้านการเงิน/พัสดุ, ระบบสารสนเทศด้านงานบุคคล/ระบบประเมินผลการปฏิบัติงาน, ระบบสารสนเทศด้านงานสารบรรณ (EDOC) 18. มีขั้นตอน คู่มือ แต่ละงาน เพื่ออำนวยความสะดวกในการให้บริการ	13. มีใจรักงานบริการ 14. มีคุณธรรมและจริยธรรมในการปฏิบัติงาน	20. มีการบริหารแบบธรรมาภิบาล 21. มีเครือข่ายการทำงาน	15. มีจำนวนบุคลากรในการปฏิบัติงานที่เพียงพอ 16. บุคลากรมีแรงจูงใจในการทำงาน	26. บุคลากรมีความรู้ความสามารถและความเชี่ยวชาญในการปฏิบัติงาน 27. บุคลากรมีความรู้ความสามารถด้านสารสนเทศ

<https://res.msu.ac.th/>



กองส่งเสริมการวิจัยและบริการวิชาการ
มหาวิทยาลัยมหาสารคาม

