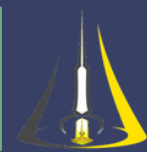


แผนกลยุทธ์กองส่งเสริม การวิจัยและบริการวิชาการ

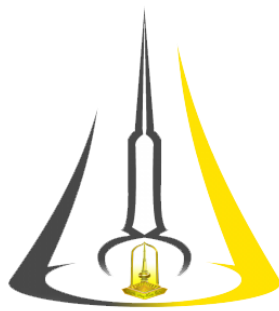
พ.ศ. 2568 - 2572

(ฉบับปรับปรุง 2569)

กองส่งเสริมการวิจัยและบริการวิชาการ
มหาวิทยาลัยมหาสารคาม



2025 - 2529



แผนกลยุทธ์กองส่งเสริมการวิจัยและบริการวิชาการ

(พ.ศ. 2568 - 2572)

ฉบับปรับปรุง 2569

คำนำ

ตามที่ มหาวิทยาลัยมหาสารคามได้ทบทวนและการจัดทำแผนพัฒนาการศึกษามหาวิทยาลัยมหาสารคาม ฉบับที่ 13 (พ.ศ. 2568-2572) สภามหาวิทยาลัยมหาสารคามอนุมัติในการประชุม ครั้งที่ 10/2567 วันที่ 25 ตุลาคม 2567 และแผนปฏิบัติการประจำปีงบประมาณ พ.ศ. 2568 มหาวิทยาลัยมหาสารคามโดยมุ่งขับเคลื่อนมหาวิทยาลัยมหาสารคามเพื่อให้เกิดการพัฒนาและบริหารจัดการในทุก ๆ ด้าน ให้เกิดความต่อเนื่องและสอดคล้องกับเจตนารมณ์ของการเป็นมหาวิทยาลัยชั้นนำของเอเชีย และสอดคล้องกับกระแสการเปลี่ยนแปลงของโลกปัจจุบันและบทบาทของประเทศที่มีความเปลี่ยนแปลงไปอย่างรวดเร็ว กองส่งเสริมการวิจัยและบริการวิชาการเป็นหน่วยงานในสังกัดสำนักงานอธิการบดี เป็นหน่วยงานที่สนับสนุนส่งเสริมภารกิจหลักของมหาวิทยาลัยมหาสารคาม 3 ด้าน ได้แก่ งานส่งเสริมการวิจัย งานส่งเสริมการบริการวิชาการ และงานส่งเสริมการทำนุบำรุงศิลปและวัฒนธรรมท้องถิ่น ดังนั้น เพื่อให้การวางแผนยุทธศาสตร์การพัฒนากองส่งเสริมการวิจัยและบริการวิชาการ ให้สอดคล้องกับทิศทางและนโยบายของมหาวิทยาลัยมหาสารคาม จึงได้จัดทำและปรับปรุงแผนกลยุทธ์กองส่งเสริมการวิจัยและบริการวิชาการ ประจำปีงบประมาณ 2568 - 2572 ขึ้น เพื่อเป็นประโยชน์สูงสุดต่อการปฏิบัติงานอย่างมีประสิทธิภาพและเป็นประโยชน์ต่อการพัฒนามหาวิทยาลัยมหาสารคาม สืบไป

สารบัญ

เรื่อง	หน้า
ส่วนที่ 1 บทนำ	
หลักการและเหตุผล.....	2
กรอบยุทธศาสตร์ชาติ ระยะ 20 ปี (พ.ศ. 2561 – 2580)	2
แผนพัฒนาเศรษฐกิจและสังคมแห่งชาติ ฉบับที่ 13 (พ.ศ. 2566 – 2570)	4
แผนการศึกษาแห่งชาติ (พ.ศ. 2560 – 2579)	7
แผนพัฒนาการศึกษามหาวิทยาลัยมหาสารคาม	8
แผนกลยุทธ์สำนักงานอธิการบดี พ.ศ. 2565 – 2569	11
สถานการณ์และสภาพปัจจุบันของกองส่งเสริมการวิจัยและบริการวิชาการ.....	13
ผลการวิเคราะห์สภาพแวดล้อม ศักยภาพ กองส่งเสริมการวิจัยและบริการวิชาการ.....	14
ส่วนที่ 2 แผนกลยุทธ์กองส่งเสริมการวิจัยและบริการวิชาการ	
ปรัชญา.....	17
วิสัยทัศน์.....	17
ค่านิยมองค์กร.....	17
วัตถุประสงค์.....	17
พันธกิจ.....	17
ยุทธศาสตร์.....	17
ยุทธศาสตร์ที่ 1 ส่งเสริมสนับสนุนการผลิตงานวิจัยและนวัตกรรมสู่ความเป็นเลิศในระดับ นานาชาติ.....	23
ยุทธศาสตร์ที่ 2 ส่งเสริมสนับสนุนการให้บริการวิชาการเพื่อยกระดับชุมชนและสังคม นำไปสู่การพัฒนาอย่างยั่งยืน.....	27
ยุทธศาสตร์ที่ 3 ส่งเสริมสนับสนุนการทำนุบำรุงศิลปและวัฒนธรรมอีสานให้มีความโดดเด่น ในระดับนานาชาติ.....	32
ยุทธศาสตร์ที่ 4 ส่งเสริมการปฏิรูปองค์กรเพื่อการบริหารจัดการอย่างมีประสิทธิภาพ.....	35
ส่วนที่ 3 การขับเคลื่อนยุทธศาสตร์	
กลไกการแปลงยุทธศาสตร์สู่การปฏิบัติ.....	39
การนำแผนกลยุทธ์ไปปฏิบัติ.....	39
การติดตามและประเมินผลแผนกลยุทธ์.....	40
ภาคผนวก	
Vision Builder.....	42
คำสั่งแต่งตั้งคณะกรรมการทบทวนและจัดทำแผนกลยุทธ์และแผนปฏิบัติการ ประจำปี กองส่งเสริมการวิจัยและบริการวิชาการ.....	51

หลักการและเหตุผล

พระราชกฤษฎีกาว่าด้วยหลักเกณฑ์การบริหารจัดการบ้านเมืองที่ดี พ.ศ. 2546 มีผลบังคับใช้อย่างสมบูรณ์ เมื่อวันที่ 9 ตุลาคม 2546 โดยในหมวด 3 มาตรา 14 ได้กำหนดไว้ว่า ในการจัดทำแผนการบริหารราชการแผ่นดิน ตามมาตรา 13 ให้จัดทำแผนปฏิบัติการ 4 ปี โดยนำนโยบายของรัฐบาลที่แถลงต่อรัฐสภา มาพิจารณาดำเนินการให้สอดคล้องกับแนวนโยบายพื้นฐานแห่งรัฐ ตามบทบัญญัติของรัฐธรรมนูญแห่งราชอาณาจักรไทย และแผนพัฒนาประเทศด้านต่าง ๆ ที่เกี่ยวข้อง ทั้งนี้ อย่างน้อยจะต้องมีสาระสำคัญเกี่ยวกับการกำหนดเป้าหมายและผลสัมฤทธิ์ของงานส่วนราชการ หรือบุคคลที่จะรับผิดชอบในแต่ละภารกิจ ประมาณการรายได้และรายจ่ายและทรัพยากรต่าง ๆ ที่จะต้องใช้ระยะเวลาการดำเนินการและการติดตามประเมินผล

รัฐบาลจึงได้จัดทำแผนบริหารราชการแผ่นดิน (5 ปี) และให้ส่วนราชการต้องจัดทำแผนปฏิบัติการ ราชการ (5 ปี) เพื่อแปลงเป็นแผนปฏิบัติการประจำปี และทิศทางในการจัดสรรงบประมาณ โดยรัฐบาลมุ่งเน้นการบริหารจัดการแบบบูรณาการในทุกมิติ (Function Area และ Agenda) โดยเฉพาะอย่างยิ่งมีการเสนอยุทธศาสตร์เฉพาะ/พิเศษ พร้อมวงเงินเข้าคณะรัฐมนตรีโดยตรงเพิ่มมากขึ้น รัฐบาลมีแนวคิดยุทธศาสตร์ริเริ่มใหม่ๆ ซึ่งจำเป็นต้องใช้งบประมาณจำนวนมาก แต่วงเงินงบประมาณในแต่ละปีมีจำนวนจำกัด และจะมีการปรับบทบาทของหน่วยงานกลาง เพื่อเพิ่มขีดความสามารถในการตอบสนองต่อนโยบายและยุทธศาสตร์ของรัฐบาลภายใต้กระบวนการจัดทำแผนบริหารราชการแผ่นดิน ทั้งในแง่ของกรอบนโยบาย เศรษฐกิจและการเงิน รวมทั้งการบริหารราชการแผ่นดิน ประกอบกับมหาวิทยาลัยได้จัดทำแผนพัฒนาการศึกษา มหาวิทยาลัยมหาสารคาม ฉบับที่ 12 (พ.ศ. 2560-2564) ฉบับปรับปรุงกันยายน 2561 เพื่อให้มหาวิทยาลัยมีแผนแม่บทระยะยาวที่สอดคล้องกับนโยบายของรัฐบาล และเป็นกรอบแนวทางที่แสดงถึงยุทธศาสตร์ เป้าประสงค์ รวมถึงกลยุทธ์ต่าง ๆ เพื่อการพัฒนา มหาวิทยาลัยมหาสารคาม ให้สอดคล้องกับความต้องการของประเทศ ชุมชน และท้องถิ่น สามารถชี้แนะและเป็นกลไกให้สามารถขับเคลื่อนในเชิงการแข่งขันที่เน้นการพึ่งตนเอง โดยได้เชื่อมโยงกับยุทธศาสตร์ของสำนักงานคณะกรรมการการอุดมศึกษา กระทรวงศึกษาธิการ นโยบายของรัฐบาล และแผนพัฒนาเศรษฐกิจและสังคมแห่งชาติ

กองส่งเสริมการวิจัยและบริการวิชาการ เป็นหน่วยงานที่สังกัดสำนักงานอธิการบดี เป็นหน่วยงานส่งเสริมภารกิจหลักของมหาวิทยาลัยมหาสารคาม 3 ด้าน คือ งานส่งเสริมการวิจัย งานส่งเสริมการบริการวิชาการ และงานส่งเสริมการทำนุบำรุงศิลปวัฒนธรรมและภูมิปัญญาท้องถิ่น ดังนั้น เพื่อให้การวางยุทธศาสตร์การพัฒนาของส่งเสริมการวิจัยและบริการวิชาการ ให้สอดคล้องกับทิศทางและนโยบายของมหาวิทยาลัย สามารถปฏิบัติการของหน่วยงานได้อย่างมีประสิทธิภาพและประสิทธิผลสูงสุด กองส่งเสริมการวิจัยและบริการวิชาการจึงได้จัดทำแผนกลยุทธ์ กองส่งเสริมการวิจัยและบริการวิชาการ ประจำปีงบประมาณ 2568 เพื่อวางยุทธศาสตร์ในการดำเนินงานของกองส่งเสริมการวิจัยและบริการวิชาการ ให้สอดคล้องกับทิศทางและนโยบายของมหาวิทยาลัย ให้สามารถรองรับการเปลี่ยนแปลงได้ในอนาคต

1. กรอบยุทธศาสตร์ชาติ ระยะ 20 ปี (พ.ศ. 2561 – 2580)

1.1 วิสัยทัศน์ประเทศไทย

“ประเทศไทยมีความมั่นคง มั่งคั่ง ยั่งยืน เป็นประเทศพัฒนาแล้วด้วยการพัฒนาตามหลักปรัชญาของเศรษฐกิจพอเพียง”

1.2 วัตถุประสงค์

1.2.1 กำหนดแนวทางการพัฒนาของทุกภาคส่วนให้ขับเคลื่อนไปในทิศทางเดียวกัน

1.2.2 ถายทอดแนวทางการพัฒนาสู่การปฏิบัติในแต่ละช่วงเวลาอย่างต่อเนื่องและมีการบูรณาการ

1.2.3 สร้างความเข้าใจถึงอนาคตของประเทศไทยรวมกัน และเกิดการรวมพลังของทุกภาคส่วน ทั้งภาครัฐ เอกชน ประชาสังคม และประชาชน

1.3 ยุทธศาสตร์

1.3.1 ยุทธศาสตร์ด้านความมั่นคง

1.3.2 ยุทธศาสตร์ด้านการสร้างความสามารถในการแข่งขัน

1.3.3 ยุทธศาสตร์ด้านการพัฒนาและเสริมสร้างศักยภาพคน

1.3.4 ยุทธศาสตร์ด้านการสร้างโอกาส ความเสมอภาค และความเท่าเทียมกันทางสังคม

1.3.5 ยุทธศาสตร์ด้านการสร้างการเติบโตบนคุณภาพชีวิตที่เป็นมิตรกับสิ่งแวดล้อม

1.3.6 ยุทธศาสตร์ด้านการปรับสมดุลและพัฒนาระบบการบริหารจัดการภาครัฐ

1.4 แผนการปฏิรูปประเทศ 11 ด้าน (สรุปประเด็นทางการศึกษา) เพื่อให้สอดคล้องกับแผนปฏิรูปประเทศด้านต่าง ๆ (ที่มา : การประชุม “สานพลังการศึกษาเพื่อปฏิรูปการศึกษาประเทศ” วันที่ 4 มิถุนายน 2561 ณ ห้องรอยัลจูบิลี บอลรูม ชั้น 1 อาคารชาเลนเจอร์ อิมแพ็ค เมืองทองธานี จ. นนทบุรี)

1.4.1 ด้านการเมือง

1) สร้างจิตสำนึกในการเรียนรู้ความเป็นพลเมืองไทยที่ดี

2) สร้างจิตสำนึกในการเรียนรู้ความเป็นพลเมืองของโลกที่ดี

1.4.2 ด้านการบริหารราชการ

1) ส่งเสริม/พัฒนาการเป็นโรงเรียนต้นแบบ (การบริหารราชการแผ่นดิน)

1.4.3 ด้านกฎหมาย

1) ส่งเสริมผู้เรียนให้เป็น Start up รุ่นเยาว์

2) จัดตั้งสถาบันการศึกษาเพื่อรองรับการเติบโตของวิสาหกิจขนาดกลาง ขนาดย่อม และสตาร์ทอัพ

1.4.4 ด้านยุติธรรม

1) ไม่มีประเด็นการศึกษาที่สอดคล้องด้านกระบวนการยุติธรรม

1.4.5 ด้านเศรษฐกิจ

1) พัฒนาทักษะด้านดิจิทัลให้แก่ผู้เรียนร่วมกับกระทรวงดิจิทัลเพื่อเศรษฐกิจและสังคม

2) การพัฒนามาตรฐานคุณภาพหลักสูตร (ทุกระดับ)

3) พัฒนาหลักสูตร/ส่งเสริมโรงเรียนอาชีวต้นแบบ โครงการทวิภาคี (พัฒนาบุคลากร และผู้เรียน หลักสูตรอาชีวศึกษา)

4) พัฒนาบุคลากร และผู้เรียนหลักสูตรอุดมศึกษา

5) ผู้สอนและผู้เรียนมีความสามารถในการสร้างนวัตกรรม และทำการวิจัย (ทุกระดับ)

6) พัฒนาการให้บริการอิเล็กทรอนิกส์ภาครัฐ

1.4.6 ด้านทรัพยากรธรรมชาติและสิ่งแวดล้อม

1) ส่งเสริมการวิจัยและการพัฒนาในประเด็นที่เกี่ยวข้องกับทรัพยากรป่าไม้ และสัตว์ป่า

2) ส่งเสริมโครงการ Zero waste ให้แก่ผู้เรียน/ สถานศึกษา (ทุกระดับสถาบัน)

3) พัฒนาหลักสูตร (ความรู้ ทักษะ) ในประเด็นที่เกี่ยวข้องกับการเปลี่ยนแปลง

ภูมิอากาศให้แก่ผู้เรียนทุกระดับ

1.4.7 ด้านสาธารณสุข

- 1) ความสามารถเข้าถึงเทคโนโลยีทางการศึกษาของผู้เรียนในทุกระดับและทุกภาคส่วน (สอดคล้องกับประเด็นด้านสังคม)
- 2) การเข้าถึงเทคโนโลยีทางการศึกษามีความปลอดภัย และลดการละเมิดสิทธิทางสื่อสังคม (ทางการแพทย์)
- 3) การเพิ่มสมรรถนะผู้เรียนระดับอุดมศึกษา (สายการแพทย์)
- 4) สถานศึกษาระดับอุดมศึกษามีแหล่งฝึก (สำหรับสายการแพทย์) ที่มีมาตรฐาน
- 5) ส่งเสริมกระบวนการพัฒนาหลักสูตรเด็กก่อนปฐมวัย และเด็กปฐมวัย ในการพัฒนากาย จิต สังคม ที่พร้อมเข้าสู่เด็กวัยเรียน (สอดคล้องกับประเด็นด้านสังคม)

1.4.8 ด้านสาธารณสุข มวลชน เทคโนโลยีสารสนเทศ

- 1) ความสามารถในการเข้าถึงเทคโนโลยีทางการศึกษาของผู้เรียน ในทุกระดับและทุกภาคส่วน (ทุกระดับชั้น)
- 2) การเข้าถึงเทคโนโลยีทางการศึกษามีความปลอดภัย รู้เท่าทันสื่อ และลดการละเมิดสิทธิทางสื่อสังคม (ทางการแพทย์) + (ทุกระดับชั้น)

1.4.9 ด้านสังคม

- 1) ผู้เรียน และผู้เสียเปรียบในสังคมในวัยเรียน ได้รับการศึกษาอย่างเท่าเทียมกัน และตามการศึกษาภาคบังคับ
 - 1.1) การส่งเสริมผู้เรียนให้เกิดการเรียนรู้ตลอดชีวิต
- 2) ความสามารถเข้าถึงเทคโนโลยีทางการศึกษาของผู้เรียน ในทุกระดับ และทุกภาคส่วน
 - 2.1) การเข้าถึงเทคโนโลยีทางการศึกษามีความปลอดภัย และลดการละเมิดสิทธิทางสื่อสังคม และมีการคำนึงถึงในเรื่องสิทธิของผู้บริโภค
- 3) ส่งเสริมระบบการพัฒนาหลักสูตรเด็กก่อนปฐมวัย และเด็กปฐมวัย ในการพัฒนากาย จิต สังคม ที่พร้อมเข้าสู่เด็กวัยเรียน และพัฒนาศูนย์เด็กเล็กให้ได้มาตรฐาน
- 4) ผู้เรียนเป็นผู้มีปัญญา ควบคู่คุณธรรม จริยธรรม
- 5) ผู้เรียนมีจิตสำนึกรักบ้านเกิดในท้องถิ่น
- 6) ผู้เรียนมีทักษะในการดำรงชีวิต
- 7) ผู้เรียนมีความสามารถในการสร้างนวัตกรรม และการทำวิจัย

1.4.10 ด้านพลังงาน

1.4.11 ด้านป้องกันการทุจริตฯ

- 1) ส่งเสริมการนำหลักปรัชญาของเศรษฐกิจพอเพียง และศาสตร์พระราชาไปใช้ในการดำเนินชีวิต
- 2) สร้างทัศนคติ ความรู้และปลูกฝังเยาวชนในสถานศึกษาทุกระดับ ให้รังเกียจการทุจริต และตระหนักถึงโทษภัยของการทุจริตคอร์รัปชัน

2. แผนพัฒนาเศรษฐกิจและสังคมแห่งชาติ ฉบับที่ 13 (พ.ศ. 2566 – 2570)

สำนักงานคณะกรรมการพัฒนาการเศรษฐกิจและสังคมแห่งชาติ ได้จัดทำแผนพัฒนาเศรษฐกิจและสังคมแห่งชาติ ฉบับที่ 13 (พ.ศ. 2566 – 2570) เป็นแผนพัฒนาประเทศในระยะ 5 ปี (พ.ศ. 2566 –

2570) ซึ่งเป็นการเปลี่ยนแปลงยุทธศาสตร์ชาติระยะ 20 ปี (พ.ศ. 2560 -2579) สู่การปฏิบัติอย่างเป็นรูปธรรม ดังนั้น ทิศทางการพัฒนาของแผนพัฒนาฯ ฉบับที่ 13 จึงมุ่งบรรลุวิสัยทัศน์กอบยุทธศาสตร์ของชาติระยะ 20 ปี เพื่อเตรียมความพร้อมและวางรากฐานในการยกระดับประเทศไทยให้เป็นประเทศที่พัฒนาแล้ว มีความมั่นคง มั่งคั่ง ยั่งยืน ด้วยการพัฒนาตามปรัชญาเศรษฐกิจพอเพียง จากการประเมินสถานะของประเทศในด้านต่าง ๆ ภายใต้บริบทการเปลี่ยนแปลง การพัฒนาประเทศในระยะแผนพัฒนาฯ ฉบับที่ 13 มีวัตถุประสงค์เป้าหมาย และหมุดหมายการพัฒนา ดังนี้

2.1 วัตถุประสงค์

2.1.1 การปรับโครงสร้างภาคการผลิตและบริการสู่เศรษฐกิจฐานนวัตกรรม มุ่งยกระดับขีดความสามารถในการแข่งขันของภาคผลิตและบริการสำคัญ ผ่านการผลักดันส่งเสริมการสร้างมูลค่าเพิ่มโดยใช้นวัตกรรม เทคโนโลยี และความคิดสร้างสรรค์ ที่ตอบโจทย์พัฒนาการของสังคมยุคใหม่ และเป็นมิตรต่อสิ่งแวดล้อม พร้อมทั้งให้ความสำคัญกับการเชื่อมโยงเศรษฐกิจท้องถิ่นและผู้ประกอบการย่อยกับห่วงโซ่มูลค่าของภาคผลิตและบริการเป้าหมาย รวมถึงพัฒนาระบบนิเวศที่ส่งเสริมการค้าการลงทุนและนวัตกรรม

2.1.2 การพัฒนาคนสำหรับโลกยุคใหม่ มุ่งพัฒนาให้คนไทยมีทักษะและคุณลักษณะที่เหมาะสมกับโลกยุคใหม่ ทั้งทักษะในด้านความรู้ ทักษะทางพฤติกรรม และคุณลักษณะตามบรรทัดฐานที่ดีของสังคมและเร่งรัดการเตรียมพร้อมกำลังคนให้มีคุณภาพสอดคล้องกับความต้องการของตลาดแรงงาน และเอื้อต่อการปรับโครงสร้างเศรษฐกิจไปสู่ภาคการผลิตและบริการเป้าหมายที่มีศักยภาพและผลิตภาพสูงขึ้น รวมทั้งให้ความสำคัญกับการสร้างหลักประกันและความคุ้มครองทางสังคมที่สามารถส่งเสริมความมั่นคงในชีวิต

2.1.3 การมุ่งสู่สังคมแห่งโอกาสและความเป็นธรรม มุ่งลดความเหลื่อมล้ำทางเศรษฐกิจและสังคมทั้งในเชิงรายได้ พื้นที่ ความมั่นคง และการแข่งขันของภาคธุรกิจ ด้วยการสนับสนุนช่วยเหลือกลุ่มเปราะบางและผู้ด้อยโอกาสให้มีโอกาสในการเลื่อนสถานะทางเศรษฐกิจและสังคม กระจายโอกาสทางเศรษฐกิจและจัดให้มีบริการสาธารณะที่มีคุณภาพอย่างทั่วถึงและเท่าเทียมในทุกพื้นที่ พร้อมทั้งเพิ่มโอกาสในการแข่งขันของภาคธุรกิจให้เปิดกว้างและเป็นธรรม

2.1.4 การเปลี่ยนผ่านการผลิตและบริโภคไปสู่ความยั่งยืน มุ่งลดการก่อกมลพิษ ควบคู่ไปกับการผลักดันให้เกิดการใช้ทรัพยากรธรรมชาติอย่างมีประสิทธิภาพและสอดคล้องกับขีดความสามารถในการรองรับของระบบนิเวศ ตลอดจนปริมาณการปล่อยก๊าซเรือนกระจกเพื่อให้ประเทศไทยบรรลุเป้าหมายความเป็นกลางทางคาร์บอนภายในปี 2593 และบรรลุเป้าหมายการปล่อยก๊าซเรือนกระจกสุทธิเป็นศูนย์ภายในปี 2608

2.1.5 การเสริมสร้างความสามารถของประเทศในการรับมือกับการเปลี่ยนแปลงและความเสี่ยงภายใต้บริบทโลกใหม่ มุ่งสร้างความพร้อมในการรับมือและแสวงหาโอกาสจากการเป็นสังคมสูงวัย การเปลี่ยนแปลงสภาพภูมิอากาศ ภัยโรคระบาด และภัยคุกคามทางไซเบอร์ พัฒนาโครงสร้างพื้นฐานและกลไกทางสถาบันที่เอื้อต่อการเปลี่ยนแปลงสู่ดิจิทัล รวมทั้งปรับปรุงโครงสร้างและระบบการบริหารงานของภาครัฐให้สามารถตอบสนองต่อการเปลี่ยนแปลงของบริบททางเศรษฐกิจ สังคม และเทคโนโลยีได้อย่างทันเวลา มีประสิทธิภาพ และมีธรรมาภิบาล

2.2 เป้าหมายหลัก

เป้าหมายหลัก	ตัวชี้วัด	สถานะปัจจุบัน	ค่าเป้าหมายในปี 2570
1. การปรับโครงสร้างภาคการผลิตและการบริการสู่เศรษฐกิจฐานนวัตกรรม	รายได้ประชาชนต่อหัว	7,097 เหรียญสหรัฐต่อปี (227,000 บาท) ในปี 2564	9,300 เหรียญสหรัฐต่อปี (300,000 บาท)
2. การพัฒนาคนสำหรับโลกยุคใหม่	ดัชนีความก้าวหน้าของคน (ประกอบด้วยตัวชี้วัดใน 8 ด้าน ได้แก่ สุขภาพ การศึกษา ชีวิตการทำงาน รายได้ ที่อยู่อาศัยและสภาพแวดล้อม ชีวิตครอบครัวและชุมชน การคมนาคมและการสื่อสาร และการมีส่วนร่วม)	0.6501 (ความก้าวหน้าของคนอยู่ในระดับปานกลาง) ในปี 2563	0.7209 (ความก้าวหน้าของคนอยู่ในระดับสูง)
3. การมุ่งสู่สังคมแห่งโอกาสและความเป็นธรรม	ความแตกต่างของความ เป็นอยู่ (รายจ่าย) ระหว่างกลุ่มประชากรที่มีฐานะทางเศรษฐกิจสูงสุด ร้อยละ 10 และต่ำสุดร้อยละ 40	5.68 เท่า ในปี 2563	ต่ำกว่า 5 เท่า
4. การเปลี่ยนผ่านการผลิตและบริโภคไปสู่ความยั่งยืน	ปริมาณการปล่อยก๊าซเรือนกระจก	ในปี 2562 การปล่อยก๊าซเรือนกระจกในภาคพลังงานและขนส่ง ลดลงร้อยละ 17 เมื่อเทียบกับปริมาณการปล่อยก๊าซเรือนกระจกในกรณีปกติ	การปล่อยก๊าซเรือนกระจกโดยรวม (ครอบคลุมภาคพลังงาน/คมนาคมและขนส่ง/กระบวนการทางอุตสาหกรรม/การจัดการของเสีย) ลดลงไม่น้อยกว่าร้อยละ 20 เมื่อเทียบกับปริมาณก๊าซเรือนกระจกในกรณีปกติ
5. การเสริมสร้างความสามารถของประเทศในการรับมือกับการเปลี่ยนแปลงและความเสี่ยงภายใต้บริบทโลกใหม่	ดัชนีรวมสะท้อนความสามารถในการรับมือกับการเปลี่ยนแปลง ประกอบด้วย 4 ตัวชี้วัดย่อย ได้แก่		
	1 ชีตความสามารถของการปฏิบัติตามกฎอนามัยระหว่างประเทศและการเตรียมความพร้อมฉุกเฉินด้านสุขภาพ	ร้อยละ 85 ในปี 2563	ร้อยละ 90 โดยสมรรถนะหลักแต่ละด้านไม่ต่ำกว่าร้อยละ 80
	2 อันดับความเสี่ยงด้านภูมิอากาศ	อันดับเฉลี่ย 5 ปี (2558-2562) เท่ากับ 36.8	อันดับเฉลี่ย 5 ปี (2566-2570) ไม่น้อยกว่า 40
	3 อันดับความสามารถในการแข่งขันด้านดิจิทัล	อันดับที่ 38 ในปี 2564	อันดับที่ 30
	4 อันดับประสิทธิภาพของรัฐบาล	อันดับที่ 20 ในปี 2564	อันดับที่ 15

2.3 หมายเหตุการพัฒนา

- 2.3.1 หมายเหตุที่ 1 ไทยเป็นประเทศชั้นนำด้านสินค้าเกษตรและเกษตรแปรรูปมูลค่าสูง
- 2.3.2 หมายเหตุที่ 2 ไทยเป็นจุดหมายของการท่องเที่ยวที่เน้นคุณภาพและความยั่งยืน
- 2.3.3 หมายเหตุที่ 3 ไทยเป็นฐานการผลิตยานยนต์ไฟฟ้าที่สำคัญของโลก
- 2.3.4 หมายเหตุที่ 4 ไทยเป็นศูนย์กลางทางการแพทย์และสุขภาพมูลค่าสูง
- 2.3.5 หมายเหตุที่ 5 ไทยเป็นประตูการค้าการลงทุนและยุทธศาสตร์ทางโลจิสติกส์ที่สำคัญของภูมิภาค
- 2.3.6 หมายเหตุที่ 6 ไทยเป็นศูนย์กลางอุตสาหกรรมอิเล็กทรอนิกส์อัจฉริยะและอุตสาหกรรมดิจิทัลของอาเซียน
- 2.3.7 หมายเหตุที่ 7 ไทยมีวิสาหกิจขนาดกลางและขนาดย่อมที่เข้มแข็ง มีศักยภาพสูง และสามารถแข่งขันได้
- 2.3.8 หมายเหตุที่ 8 ไทยมีพื้นที่และเมืองที่อัจฉริยะน่าอยู่ ปลอดภัย เติบโตได้อย่างยั่งยืน
- 2.3.9 หมายเหตุที่ 9 ไทยมีความยากจนข้ามรุ่นลดลง และมีความคุ้มครองทางสังคมที่เพียงพอเหมาะสม
- 2.3.10 หมายเหตุที่ 10 ไทยมีเศรษฐกิจหมุนเวียนและสังคมคาร์บอนต่ำ
- 2.3.11 หมายเหตุที่ 11 ไทยสามารถลดความเสี่ยงและผลกระทบจากภัยธรรมชาติและ การเปลี่ยนแปลงสภาพภูมิอากาศ
- 2.3.12 หมายเหตุที่ 12 ไทยมีกำลังคนสมรรถนะสูง มุ่งเรียนรู้อย่างต่อเนื่อง ตอบโจทย์ การพัฒนาแห่งอนาคต
- 2.3.13 หมายเหตุที่ 13 ไทยมีภาครัฐที่ทันสมัย มีประสิทธิภาพ และตอบโจทย์ประชาชน

3. แผนการศึกษาแห่งชาติ (พ.ศ. 2560 – 2579)

แผนการศึกษาแห่งชาติ (พ.ศ. 2560 – 2579) เป็นการวางกรอบเป้าหมายและทิศทางการจัดการศึกษาของประเทศ ในการพัฒนาศักยภาพและขีดความสามารถของคนไทยทุกช่วงวัยให้เต็มตามศักยภาพ สามารถแสวงหาความรู้และเรียนรู้ได้ด้วยตนเองอย่างต่อเนื่องตลอดชีวิต โดยได้รับอนุมัติจากคณะรัฐมนตรีในวันที่ 14 มีนาคม 2560

3.1 วัตถุประสงค์ เพื่อพัฒนาระบบและกระบวนการจัดการศึกษาที่มีคุณภาพและมีประสิทธิภาพ เพื่อพัฒนาคนไทยให้เป็นพลเมืองดี มีคุณลักษณะ ทักษะ และสมรรถนะที่สอดคล้องกับบทบาทของรัฐธรรมนูญแห่งราชอาณาจักรไทย พระราชบัญญัติการศึกษาแห่งชาติ และยุทธศาสตร์ชาติ ตลอดจนเพื่อพัฒนาสังคมไทยให้เป็นสังคมแห่งการเรียนรู้ และคุณธรรม จริยธรรม รู้รักสามัคคี และร่วมมือผนึกกำลังมุ่งสู่การพัฒนาประเทศอย่างยั่งยืนตามหลักปรัชญาของเศรษฐกิจพอเพียง และเพื่อนำประเทศไทยก้าวข้ามกับดักประเทศที่มีรายได้ปานกลาง และความเหลื่อมล้ำภายในประเทศลดลง

3.2 วิสัยทัศน์

“คนไทยทุกคนได้รับการศึกษาและการเรียนรู้ตลอดชีวิตอย่างมีคุณภาพ ดำรงชีวิตอย่างเป็นสุข สอดคล้องกับหลักปรัชญาของเศรษฐกิจพอเพียง และการเปลี่ยนแปลงของโลกศตวรรษที่ 21”

3.3 ยุทธศาสตร์

- 3.3.1 การจัดการศึกษาเพื่อความมั่นคงของสังคมและประเทศชาติ

- 3.3.2 การผลิตและพัฒนากำลังคน การวิจัย และนวัตกรรมเพื่อสร้างขีดความสามารถในการแข่งขันของประเทศ
- 3.3.3 การพัฒนาศักยภาพคนทุกช่วงวัย และการสร้างสังคมแห่งการเรียนรู้
- 3.3.4 การสร้างโอกาส ความเสมอภาค และความเท่าเทียมทางการศึกษา
- 3.3.5 การจัดการศึกษาเพื่อสร้างเสริมคุณภาพชีวิตที่เป็นมิตรกับสิ่งแวดล้อม
- 3.3.6 การพัฒนาประสิทธิภาพของระบบบริหารจัดการศึกษา

3.4 เป้าหมาย

- 3.4.1 การเข้าถึงการศึกษา (Access)
- 3.4.2 ความเท่าเทียม (Equity)
- 3.4.3 คุณภาพ (Quality)
- 3.4.4 ประสิทธิภาพ (Efficiency)
- 3.4.5 การตอบโจทย์บริบทที่เปลี่ยนแปลง (Relevancy)

4. แผนพัฒนาการศึกษามหาวิทยาลัยมหาสารคาม ฉบับที่ 13 (พ.ศ. 2568 - 2572)

ปรัชญามหาวิทยาลัย

ผู้มีปัญญาพึงเป็นอยู่เพื่อมหาชน

ปรัชญาการศึกษา

การจัดการศึกษาแบบบูรณาการศาสตร์ เพื่อการเรียนรู้ตลอดชีวิต การสร้างสรรค์นวัตกรรม และการส่งเสริมภูมิปัญญาท้องถิ่นสู่สากล

Integrated Educational Management for Life Long Learning, Creating Innovation and Internationalizing Local Wisdom

วิสัยทัศน์

มหาวิทยาลัยชั้นนำของเอเชีย

คำอธิบายวิสัยทัศน์

ชั้นนำ หมายถึง ได้รับการจัดอันดับโดย

- 1) Times Higher Education World University Rankings
- 2) Times Higher Education University Impact Rankings (SDGs)
- 3) The QS University Ranking
- 4) SCImago Institutions Rankings

ตัวชี้วัดวิสัยทัศน์

1. การจัดลำดับของ Times Higher Education World University Rankings

เป้าหมาย : เป็นอันดับที่ 1 – 1000 ของเอเชีย และอันดับที่ 1 ใน 10 ของประเทศ ภายในปี 2572

2. การจัดลำดับของ Times Higher Education University Impact Rankings (SDGs)

เป้าหมาย : เป็นอันดับที่ 1 – 700 ของเอเชีย และอันดับที่ 1 ใน 10 ของประเทศ ภายในปี 2572

3. การจัดลำดับของ The QS University Ranking

เป้าหมาย : เป็นอันดับที่ 1 - 80 ของเอเชีย และอันดับที่ 1 ใน 10 ของประเทศ ภายในปี 2572

4. การจัดลำดับของ SCImago Institutions Rankings

เป้าหมาย : เป็นอันดับที่ 1- 300 ของเอเชีย และอันดับที่ 1 ใน 10 ของประเทศ ภายในปี 2572

พันธกิจ

1. จัดการศึกษาที่เป็นมาตรฐานระดับสากลเพื่อพัฒนากำลังคนให้ตรงกับตลาดแรงงานในประเทศและสังคมโลก

2. การพัฒนางานวิจัยและนวัตกรรมสู่ความเป็นเลิศ

3. ให้บริการวิชาการเพื่อให้ชุมชนและสังคมสามารถพึ่งพาตนเองได้อย่างยั่งยืน

4. อนุรักษ์ ฟื้นฟู ปกป้อง เผยแพร่ และพัฒนาศิลปวัฒนธรรมและขนบธรรมเนียมประเพณีของอีสาน

พันธกิจ 1 จัดการศึกษาที่เป็นมาตรฐานระดับสากลเพื่อพัฒนากำลังคนให้ตรงกับตลาดแรงงานในประเทศและสังคมโลก

ตัวชี้วัดพันธกิจ

1. ร้อยละของหลักสูตรมีคุณภาพการดำเนินการตามมาตรฐาน AUN-QA หรือองค์กรภายนอกระดับสากล

2. ร้อยละของบัณฑิตระดับปริญญาตรีที่มีทักษะความสามารถทางภาษาอังกฤษ ในระดับ B2 ตามมาตรฐาน CEFR

3. ร้อยละของบัณฑิตระดับปริญญาตรีที่สอบผ่านตามเกณฑ์ทักษะความสามารถทางเทคโนโลยีสารสนเทศ/ ดิจิทัล ในระดับ IC3 หรือเทียบเท่าในมาตรฐานสากล

4. ร้อยละของบัณฑิตระดับปริญญาตรีที่ได้งานทำหรือประกอบอาชีพอิสระภายใน 1 ปี

5. ร้อยละของผลงานของผู้สำเร็จการศึกษาระดับบัณฑิตศึกษาได้รับการตีพิมพ์หรือเผยแพร่ในฐานข้อมูลที่ได้รับการยอมรับในระดับนานาชาติ

6. ระดับความพึงพอใจของผู้ใช้บัณฑิต

พันธกิจ 2 การพัฒนางานวิจัยและนวัตกรรมสู่ความเป็นเลิศ

ตัวชี้วัดพันธกิจ

1. ร้อยละของผลงานวิจัยที่ตีพิมพ์ในวารสารวิชาการระดับนานาชาติ ISI/Scopus Q1 –Tier1

2. จำนวนการอ้างอิงผลงานวิจัยต่อผลงานวิจัยที่ตีพิมพ์เผยแพร่ในวารสารระดับนานาชาติ (Citation per Paper) ที่ปรากฏในฐานข้อมูล ISI/Scopus

3. จำนวนผลงานวิจัยและนวัตกรรมที่ได้รับการจดสิทธิบัตรหรือนำไปต่อยอดในเชิงพาณิชย์

4. จำนวนผลงานวิจัยที่ได้รับการตีพิมพ์ในระดับนานาชาติ/จำนวนนวัตกรรม ที่เกิดจากเครือข่ายความร่วมมือ

5. จำนวนผลงานวิจัย/นวัตกรรมที่ได้รับรางวัลในระดับนานาชาติ

พันธกิจ 3 ให้บริการวิชาการเพื่อให้ชุมชนและสังคมสามารถพึ่งพาตนเองได้อย่างยั่งยืน

ตัวชี้วัดพันธกิจ

1. ผลลัพธ์ที่เกิดจากการบริการวิชาการ (SROI)

2. จำนวนอุตสาหกรรม กลุ่ม ชุมชน หรือผู้ประกอบการที่ได้รับการยกระดับด้านเศรษฐกิจสังคมหรือสิ่งแวดล้อมผ่านการบริการวิชาการของมหาวิทยาลัย

พันธกิจ 4 อนุรักษ์ ฟื้นฟู ปกป้อง เผยแพร่ และพัฒนาศิลปวัฒนธรรมและขนบธรรมเนียมประเพณีของอีสาน

ตัวชี้วัดพันธกิจ

1. จำนวนรางวัลผลงานศิลปวัฒนธรรมอีสานในระดับนานาชาติ
2. จำนวนผลงานศิลปวัฒนธรรมของอีสานที่สามารถนำไปสร้างคุณค่าและมูลค่าเพิ่มเชิงพาณิชย์
3. จำนวนผลงานศิลปวัฒนธรรมของอีสานที่ได้รับการส่งเสริมและฟื้นฟู

ค่านิยม (Value)

E - S A N

E=Excellence	การพัฒนามหาวิทยาลัยสู่ความเป็นเลิศ
S=System	การวางแผนการปฏิบัติงานที่เป็นระบบ
A=Achievement	การปฏิบัติงานที่มุ่งสู่ความสำเร็จ
N=Nation	นำพาสังคมและประเทศชาติสู่ความยั่งยืน

วัฒนธรรม (Culture)

Unity	น้ำหนึ่งใจเดียวกัน
-------	--------------------

สมรรถนะหลัก (Core Competency)

MSU

M =	Morality and Multidisciplinary	การผลิตบัณฑิตที่มีคุณธรรม จริยธรรม และการใช้องค์ความรู้ที่หลากหลายมาผสมผสานเป็นองค์ความรู้ใหม่เพื่อการพัฒนาที่ยั่งยืน
S	= Social Engagement and Sustainability	การบริการวิชาการร่วมกับชุมชนและสังคมเพื่อให้เกิดความยั่งยืนในอนาคต
U	= Universal Integration and Unity	การบูรณาการองค์ความรู้จากท้องถิ่นสู่สากล และความเป็นน้ำหนึ่งใจเดียวกัน

ประเด็นยุทธศาสตร์

1. จัดการศึกษาสอดคล้องกับความต้องการของสากล
2. ผลิตงานวิจัยและนวัตกรรมเพื่อความเป็นเลิศในระดับนานาชาติ
3. ให้บริการวิชาการเพื่อยกระดับชุมชนและสังคมนำไปสู่การพัฒนาอย่างยั่งยืน
4. ทำนุบำรุงศิลปวัฒนธรรมอีสานให้มีความโดดเด่นระดับนานาชาติ
5. ปฏิรูปการบริหารจัดการ (Management Reform)
6. บริหารองค์กรเพื่อความเป็นมหาวิทยาลัยอัจฉริยะ (Smart University)

ประเด็นยุทธศาสตร์ที่ 1 จัดการศึกษาสอดคล้องกับความต้องการของสากล

เป้าประสงค์

- 1.1 พัฒนาหลักสูตรให้ตอบสนองความต้องการของสากลและตอบรับการเปลี่ยนแปลง
- 1.2 ยกระดับรูปแบบการจัดการเรียนการสอนเพื่อสร้างทักษะและประสบการณ์ให้พร้อมทำงาน
- 1.3 ส่งเสริมการจัดการศึกษาเพื่อการเรียนรู้ตลอดชีวิต
- 1.4 พัฒนาการจัดการเรียนการสอนขั้นพื้นฐานโรงเรียนสาธิตให้มีคุณภาพตามมาตรฐานและส่งเสริมความเป็นอัจฉริยะภาพด้านวิชาการ

ประเด็นยุทธศาสตร์ที่ 2. ผลงานวิจัยและนวัตกรรมเพื่อความเป็นเลิศในระดับนานาชาติ

เป้าประสงค์

- 2.1 ผลิตผลงานวิจัยและนวัตกรรมที่ได้รับการยอมรับในระดับนานาชาติ
- 2.2 พัฒนาผลงานวิจัยและนวัตกรรมเพื่อสร้างรายได้ และต่อยอดเชิงพาณิชย์
- 2.3 สร้างเครือข่ายความร่วมมือด้านการวิจัยทั้งในระดับชาติและนานาชาติ เพื่อยกระดับงานวิจัยสู่สากล

ประเด็นยุทธศาสตร์ที่ 3. ให้บริการวิชาการเพื่อยกระดับชุมชนและสังคมนำไปสู่การพัฒนาอย่าง

ยั่งยืน

เป้าประสงค์

- 3.1 ให้บริการวิชาการเพื่อยกระดับเศรษฐกิจฐานรากหรือเศรษฐกิจ BCG
- 3.2 ให้บริการวิชาการเพื่อยกระดับศักยภาพการแข่งขันทางเศรษฐกิจฐานรากเศรษฐกิจ BCG หรือเศรษฐกิจสร้างสรรค์
- 3.3 สร้างรายได้จากการบริการวิชาการ
- 3.4 พัฒนาระบบนิเวศเพื่อยกระดับการให้บริการวิชาการที่ยั่งยืน

ประเด็นยุทธศาสตร์ที่ 4. ทำนุบำรุงศิลปวัฒนธรรมอีสานให้มีความโดดเด่นระดับนานาชาติ

เป้าประสงค์

- 4.1 สร้างสรรค์ผลงานด้านการทำนุบำรุงศิลปะและวัฒนธรรมอีสานเพื่อยกระดับสังคมสู่สากล
- 4.2 ยกระดับคุณภาพและมาตรฐานศิลปวัฒนธรรมอีสานที่โดดเด่น

ประเด็นยุทธศาสตร์ที่ 5. ปฏิรูปการบริหารจัดการ (Management Reform)

เป้าประสงค์

- 5.1 พัฒนาระบบบริหารงานบุคคลให้มีประสิทธิภาพ
- 5.2 บริหารต้นทุนเชิงกลยุทธ์และบริหารรายได้เชิงพาณิชย์ให้มีประสิทธิภาพและยั่งยืน
- 5.3 การบริหารองค์กรเพื่อความเป็นเลิศและมีธรรมาภิบาล

ประเด็นยุทธศาสตร์ที่ 6 บริหารองค์กรเพื่อความเป็นมหาวิทยาลัยอัจฉริยะ (Smart University)

เป้าประสงค์

- 6.1 การปรับเปลี่ยนมหาวิทยาลัยสู่องค์กรดิจิทัล
- 6.2 การจัดการสิ่งแวดล้อมอย่างยั่งยืนมุ่งสู่การเป็นสังคมคาร์บอนต่ำ

5. แผนกลยุทธ์สำนักงานอธิการบดี พ.ศ. 2565 – 2569

ปรัชญา

มุ่งมั่นให้บริการ พัฒนางานให้มีคุณภาพ

พันธกิจ

เป็นศูนย์กลางในการบริหารจัดการเพื่อสนับสนุนพันธกิจของมหาวิทยาลัยให้เป็นไปอย่างมีประสิทธิภาพและประสิทธิผล

วิสัยทัศน์

เป็นหน่วยงานที่มีความเป็นเลิศด้านการบริหารจัดการ

สมรรถนะหลักของสำนักงานอธิการบดี

MSU : เป็นศูนย์กลางในการบริหารจัดการด้วยจิตบริการ

M = Management = การบริหารจัดการ

S = Service mind = จิตบริการ

U = Unity = ความเป็นหนึ่งเดียว

อัตลักษณ์

ครบถ้วน ถูกต้อง ทันเวลา

เอกลักษณ์

ความเป็นมืออาชีพ

ค่านิยมองค์กร

TEAM Pro = การทำงานเป็นทีมอย่างมืออาชีพ โดยบูรณาการด้วยระบบเทคโนโลยีและนวัตกรรม ภายใต้การบริหารจัดการที่ดี

T=Technology = เทคโนโลยี

E = Effective Costumer Service = บริการด้วยใจ

A = Accountability = โปร่งใส ตรวจสอบได้

M = Mission Achievement = ตอบสนองพันธกิจองค์กร

Pro = Professional = มืออาชีพ

ประเด็นยุทธศาสตร์

ยุทธศาสตร์ที่ 1 ศูนย์กลางการบริหารจัดการที่มีประสิทธิภาพและประสิทธิผล

ยุทธศาสตร์ที่ 2 ศูนย์กลางการให้บริการอย่างมีประสิทธิภาพและประสิทธิผล

ตัวชี้วัดความสำเร็จของแผนกลยุทธ์

ร้อยละความสำเร็จของการบรรลุเป้าหมายตามตัวชี้วัดแผนกลยุทธ์ ไม่น้อยกว่าร้อยละ 80

แผนกลยุทธ์สำนักงานอธิการบดี พ.ศ. 2564-2569

ยุทธศาสตร์ที่ 1 ศูนย์กลางการบริหารจัดการที่มีประสิทธิภาพเพื่อสนับสนุนพันธกิจของมหาวิทยาลัย	
เป้าประสงค์ที่ 1.1	เพิ่มศักยภาพของบุคลากรให้มีความเชี่ยวชาญเพื่อรองรับการเปลี่ยนแปลง
ตัวชี้วัด	1.1.1 คะแนนเฉลี่ยของผลประเมินผู้บริหาร 1.1.2 ร้อยละของบุคลากรที่เข้าอบรมความรู้ด้าน IT 1.1.3 ร้อยละของบุคลากรที่นำความรู้ด้าน IT ไปใช้ในการปฏิบัติงาน 1.1.4 จำนวนบุคลากรที่เข้าอบรมความรู้ในการสื่อสารภาษาอังกฤษ 1.1.5 ร้อยละของบุคลากรที่เข้าอบรมและสอบผ่านในการสื่อสารภาษาอังกฤษ

	1.1.6 จำนวนบุคลากรที่มีตำแหน่งที่สูงขึ้น เพิ่มขึ้นจากปีที่ผ่านมา (เฉพาะบุคลากรที่เข้าเกณฑ์) 1.1.7 ร้อยละของบุคลากรสายสนับสนุนที่ได้รับการพัฒนาศักยภาพ
เป้าประสงค์ที่ 1.2	บริหารจัดการทรัพยากรอย่างมีประสิทธิภาพ
ตัวชี้วัด	1.2.1 ร้อยละของงบประมาณเงินรายได้ (ภาพรวมของสำนักงานอธิการบดี)ที่สามารถประหยัดได้
เป้าประสงค์ที่ 1.3	ส่งเสริมและสนับสนุนมหาวิทยาลัยให้เป็นมหาวิทยาลัยอัจฉริยะ
ตัวชี้วัด	1.3.1 จำนวนระบบฐานข้อมูลสารสนเทศที่ได้รับการพัฒนาหรือปรับปรุงและมีความเชื่อมโยง 1.3.2 จำนวนระบบฐานข้อมูลสารสนเทศที่มีการนำเสนอข้อมูลแบบ Real time ในรูปแบบ Dashboard
ยุทธศาสตร์ที่ 2 ศูนย์กลางการให้บริการอย่างมีประสิทธิภาพและประสิทธิผล	
เป้าประสงค์ที่ 2.1	พัฒนาการให้บริการที่มีประสิทธิภาพและประสิทธิผล
ตัวชี้วัด	2.1.1 ค่าเฉลี่ยผลประเมินความพึงพอใจผู้รับบริการ 2.1.2 จำนวนกระบวนการพัฒนาหรือปรับปรุงการทำงาน 2.1.3 ร้อยละการแก้ไขปรับปรุงการปฏิบัติงานตามข้อเสนอแนะ/ข้อทักท้วงของผู้มีส่วนได้ส่วนเสีย
เป้าประสงค์ที่ 2.2	ระบบสารสนเทศ หรือนวัตกรรมที่ได้รับการพัฒนา หรือปรับปรุงเพื่อรองรับการให้บริการอย่างมีประสิทธิภาพ
ตัวชี้วัด	2.2.1 จำนวนระบบสารสนเทศหรือนวัตกรรมที่ได้รับการพัฒนาหรือปรับปรุงเพื่อให้บริการ

6. สถานการณ์และสภาพปัจจุบันของกองส่งเสริมการวิจัยและบริการวิชาการ มหาวิทยาลัยมหาสารคาม

ประวัติความเป็นมา

“กองส่งเสริมการพัฒนางานวิจัย” ในปัจจุบันใช้ชื่อว่า “กองส่งเสริมการวิจัยและบริการวิชาการ” มหาวิทยาลัยมหาสารคาม เป็นหน่วยงานหนึ่งที่สังกัดสำนักงานอธิการบดี ได้ถูกจัดตั้งขึ้นตามพระราชกฤษฎีกาการจัดตั้งส่วนราชการในมหาวิทยาลัยมหาสารคาม ทบวงมหาวิทยาลัย พ.ศ. 2538 โดยประกาศในราชกิจจานุเบกษา เล่มที่ 112 ตอนที่ 21 ก เมื่อวันที่ 21 มิถุนายน พ.ศ. 2538 และได้แบ่งส่วนราชการตามประกาศมหาวิทยาลัยมหาสารคาม ลงวันที่ 14 มีนาคม 2548 โดยมีการแบ่งงานภายใต้สังกัดกองส่งเสริมและพัฒนางานวิจัย ออกเป็น 5 กลุ่มงาน คือ 1. กลุ่มงานส่งเสริมและสนับสนุนการวิจัย 2. กลุ่มงานสารสนเทศและเผยแพร่การวิจัย 3. กลุ่มงานบริการวิชาการ 4. กลุ่มงานวิจัยเพื่อพัฒนาธุรกิจ และ 5. กลุ่มงานศูนย์เครื่องมือกลางเพื่อการวิจัย

ต่อมาได้มีประกาศของมหาวิทยาลัยมหาสารคาม ลงวันที่ 13 กุมภาพันธ์ พ.ศ. 2553 เรื่อง การแบ่งหน่วยงานในมหาวิทยาลัยมหาสารคาม พ.ศ.2553 ขึ้น โดยมีวัตถุประสงค์เพื่อให้การจัดโครงสร้างหน่วยงาน

ภายในมหาวิทยาลัยมหาสารคามเป็นไปด้วยความเรียบร้อย สำหรับกองส่งเสริมการวิจัยและบริการวิชาการ ได้มีการแบ่งกลุ่มงานภายใน ตามประกาศการแบ่งงานภายในสำนักงานอธิการบดี มหาวิทยาลัยมหาสารคาม พ.ศ.2553 ประกอบด้วย 8 กลุ่มงาน และ 1 งาน ดังนี้

1. กลุ่มงานส่งเสริมการวิจัย
2. กลุ่มงานส่งเสริมการบริการวิชาการ
3. กลุ่มงานส่งเสริมการทำนุบำรุงศิลปวัฒนธรรมและภูมิปัญญาท้องถิ่น
4. กลุ่มงานเผยแพร่สารสนเทศการวิจัยและบริการวิชาการ
5. ศูนย์ความร่วมมือกับภาคอุตสาหกรรม
6. กลุ่มงานฟาร์มมหาวิทยาลัยมหาสารคาม
7. กลุ่มงานศูนย์ความเป็นเลิศทางนวัตกรรมใหม่
8. ศูนย์เครื่องมือกลาง
9. กลุ่มงานบริหารทั่วไป

ผลการวิเคราะห์สภาพแวดล้อม ศักยภาพ กองส่งเสริมการวิจัยและบริการวิชาการ มหาวิทยาลัยมหาสารคาม (SWOT Analysis)

จุดแข็ง (Strengths)

- S1 ผู้บริหารให้ความสำคัญกับการส่งเสริมการวิจัย บริการวิชาการ และทำนุบำรุงศิลปวัฒนธรรม มีการสนับสนุนงบประมาณเพื่อต่อบริษัทที่คืนและยุทธศาสตร์มหาลัย
- S2 มีนโยบาย ทิศทางการดำเนินงานที่ชัดเจน ทำให้มีแนวทางในการดำเนินงาน เพื่อให้บรรลุเป้าหมายที่กำหนด
- S3 บุคลากรมีความรู้ ความสามารถ ทักษะและประสบการณ์ในการปฏิบัติงาน
- S4 บุคลากรมีความพร้อมในการเรียนรู้และพัฒนางาน
- S5 มีหน่วยงานย่อยที่หลากหลายสนับสนุน ส่งเสริมต่อพันธกิจของกองส่งเสริมการวิจัยและบริการวิชาการและมหาวิทยาลัย
- S6 เป็นหน่วยงานที่ส่งเสริมการสร้างรายได้เพื่อสนับสนุนการบริหารจัดการมหาวิทยาลัย
- S7 มีระบบนิเวศที่สนับสนุนภารกิจด้านวิจัย บริการวิชาการ และทำนุฯ ครบวงจร

จุดอ่อน (Weaknesses)

- W1 หน่วยงานย่อยบางหน่วยงานมีบุคลากรไม่เพียงพอต่อพันธกิจของหน่วยงาน
- W2 ขาดนักพัฒนาระบบสารสนเทศ/ฐานข้อมูลที่จำเป็นในการเก็บข้อมูลกลาง
- W3 บุคลากรขาดทักษะด้านการตลาดที่สามารถดูแลการตลาดออนไลน์ก้าวทันการตลาดหรือกลยุทธ์ใหม่ๆ
- W4 บุคลากรมีการลาออกบ่อย ทำให้การทำงานไม่ต่อเนื่อง
- W5 สถานที่คับแคบไม่เพียงพอต่อบุคลากรและไม่เหมาะสมต่อการให้บริการ
- W6 อุปกรณ์ เทคโนโลยีสารสนเทศและเครื่องมือไม่เพียงพอและไม่รองรับการเปลี่ยนแปลงของเทคโนโลยีใหม่ๆ
- W7 โครงสร้างกลุ่มงานมีความหลากหลายและแตกต่างกันในลักษณะงานให้การบริหารจัดการขาดประสิทธิภาพ

โอกาส (Opportunities)

- O1 มหาวิทยาลัยสนับสนุนให้พนักงานเข้าสู่ตำแหน่งที่สูงขึ้น
- O2 มีแหล่งเงินทุนภายในมหาวิทยาลัยที่จะให้การสนับสนุนการวิจัย ระดับองค์กรและสถาบัน
- O3 มหาวิทยาลัยกำหนดนโยบายให้เป็นแหล่งเรียนรู้และบริการวิชาการ
- O4 มีหน่วยงานภายนอกสนับสนุนทุนและงบประมาณในการดำเนินงานตามภารกิจ
- O5 มีเครือข่ายในการดำเนินงานกับหน่วยงานภายนอกทำให้ได้รับความร่วมมือในการประสานงานด้านต่าง ๆ เป็นอย่างดี
- O6 มหาวิทยาลัยสนับสนุนให้บุคลากรทุกระดับได้รับการพัฒนาศักยภาพเพื่อเพิ่มทักษะใหม่ๆในการทำงาน

อุปสรรค (Threats)

- T1 นโยบายการบริหารอัตรากำลังส่งผลกระทบต่อการปฏิบัติงานของหน่วยงาน
- T2 ระเบียบทางราชการบางอย่างไม่เอื้อต่อการสร้างรายได้อย่างเต็มประสิทธิภาพ
- T3 กฎ-ระเบียบ-ข้อบังคับ บางส่วนยังไม่เอื้อต่อการบริหารจัดการของหน่วยงาน
- T4 การบูรณาการการทำงานร่วมกับคณะ/หน่วยงาน มีน้อย
- T5 มหาวิทยาลัยจัดสรรงบประมาณไม่เพียงพอต่อการบริหารจัดการ
- T6 อาจารย์/นักวิจัยดำเนินการทำงานวิจัยไม่แล้วเสร็จตามระยะเวลา ส่งผลต่อการบรรลุเป้าหมาย
- T7 นโยบายการให้ทุนจากภายนอกมีการเปลี่ยนแปลงส่งผลต่อการกำหนดนโยบายการขับเคลื่อนการดำเนินงาน

ส่วนที่ 2

แผนกลยุทธ์กองส่งเสริมการวิจัยและบริการวิชาการ
ประจำปีงบประมาณ 2568 - 2572

แผนกลยุทธ์กองส่งเสริมการวิจัยและบริการวิชาการ มหาวิทยาลัยมหาสารคาม ปีงบประมาณ 2568

ปรัชญา (Philosophy)

บริการด้วยใจ โปร่งใส มีประสิทธิภาพ

วิสัยทัศน์ (Vision)

เป็นหน่วยงานหลักในการขับเคลื่อนงานวิจัย นวัตกรรม การบริการวิชาการและทำนุบำรุงเพื่อสนับสนุนการเป็นมหาวิทยาลัยชั้นนำของเอเชีย

ค่านิยมองค์กร (Core Value)

RESEARCH

RE = Resource – Efficient เป็นทรัพยากรที่มีประสิทธิภาพ

SE = Service Excellence เต็มที่ในการบริการ

AR = Awareness & Responsibility ตระหนักและรับผิดชอบต่อหน้าที่

CH = Creativity & Honesty สร้างสรรค์และโปร่งใสในการทำงาน

วัตถุประสงค์ (Objectives)

1. สนับสนุนการพัฒนางานด้านการวิจัยและนวัตกรรมของมหาวิทยาลัยมหาสารคามสู่ความเป็นเลิศในระดับนานาชาติ
2. สนับสนุนการพัฒนางานด้านการบริการวิชาการของมหาวิทยาลัยมหาสารคามเพื่อยกระดับชุมชนไปสู่การพัฒนาอย่างยั่งยืน
3. สนับสนุนการพัฒนางานด้านทำนุบำรุงศิลปะและวัฒนธรรมอีสานสู่สากล

พันธกิจ (Mission)

1. ส่งเสริมการผลิตผลงานวิจัยนวัตกรรมและการใช้ประโยชน์จากงานวิจัย
2. ส่งเสริมการบริการวิชาการเพื่อการพัฒนาอย่างยั่งยืน
3. ส่งเสริมการทำนุบำรุงศิลปะวัฒนธรรมอีสานและภูมิปัญญาท้องถิ่น
4. ส่งเสริมและเผยแพร่สารสนเทศการวิจัยและบริการวิชาการ
5. ส่งเสริมการวิจัยและพัฒนานวัตกรรมจากหม่อนและไหมสู่เชิงพาณิชย์
6. ส่งเสริมการพัฒนาพื้นที่เรียนรู้ต้นแบบจากฟาร์มมหาวิทยาลัย
7. ส่งเสริมการสร้างความร่วมมือกับภาคอุตสาหกรรม
8. ส่งเสริมการวิจัยและพัฒนาการให้บริการเครื่องมือตามมาตรฐานห้องปฏิบัติการ

ยุทธศาสตร์ (Strategic)

1. ส่งเสริมสนับสนุนการผลิตงานวิจัยและนวัตกรรมสู่ความเป็นเลิศในระดับนานาชาติ
2. ส่งเสริมสนับสนุนการให้บริการวิชาการเพื่อยกระดับชุมชนและสังคมนำไปสู่การพัฒนาอย่างยั่งยืน
3. ส่งเสริมสนับสนุนการทำนุบำรุงศิลปะและวัฒนธรรมอีสานให้มีความโดดเด่นระดับนานาชาติ
4. ส่งเสริมการปฏิรูปองค์กรเพื่อการบริหารจัดการอย่างมีประสิทธิภาพ

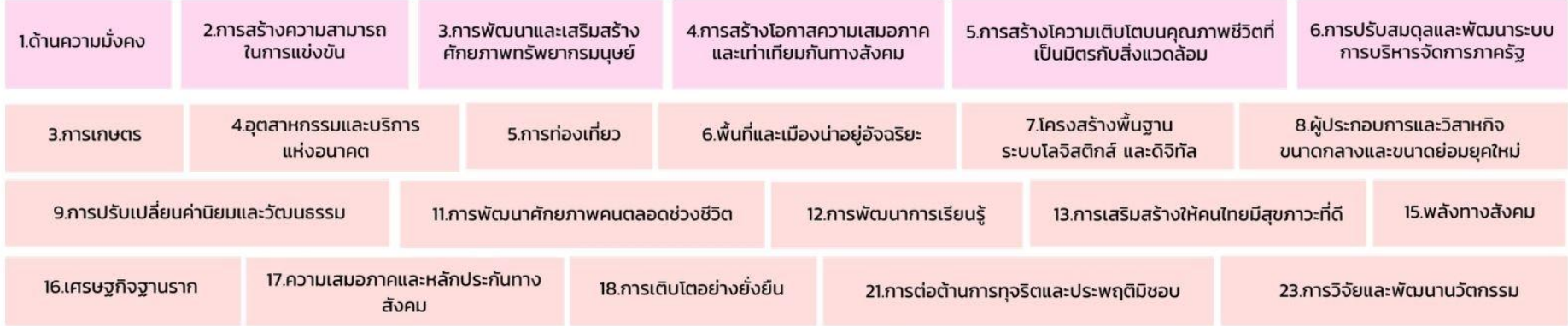
ยุทธศาสตร์

1. ส่งเสริมสนับสนุนการผลิตงานวิจัยและนวัตกรรมเพื่อความเป็นเลิศในระดับนานาชาติ
2. ส่งเสริมและสนับสนุนการให้บริการวิชาการเพื่อยกระดับชุมชนและสังคมนำไปสู่การพัฒนาอย่างยั่งยืน
3. ส่งเสริมสนับสนุนงานด้านทำนุบำรุงศิลปะวัฒนธรรมอีสานให้มีความโดดเด่นระดับนานาชาติ
4. ส่งเสริมการปฏิรูปองค์กรเพื่อการบริหารจัดการอย่างมีประสิทธิภาพ



ความเชื่อมโยงแผนกลยุทธ์ กองส่งเสริมการวิจัยและบริการวิชาการ มหาวิทยาลัยมหาสารคาม พ.ศ. 2569 กับยุทธศาสตร์ชาติ และแผนพัฒนาต่างๆ

แผนยุทธศาสตร์ชาติ 20 ปี



แผนแม่บทภายใต้ยุทธศาสตร์ชาติ

แผนปฏิรูปประเทศ ด้านการศึกษา

แผนพัฒนาเศรษฐกิจ 13

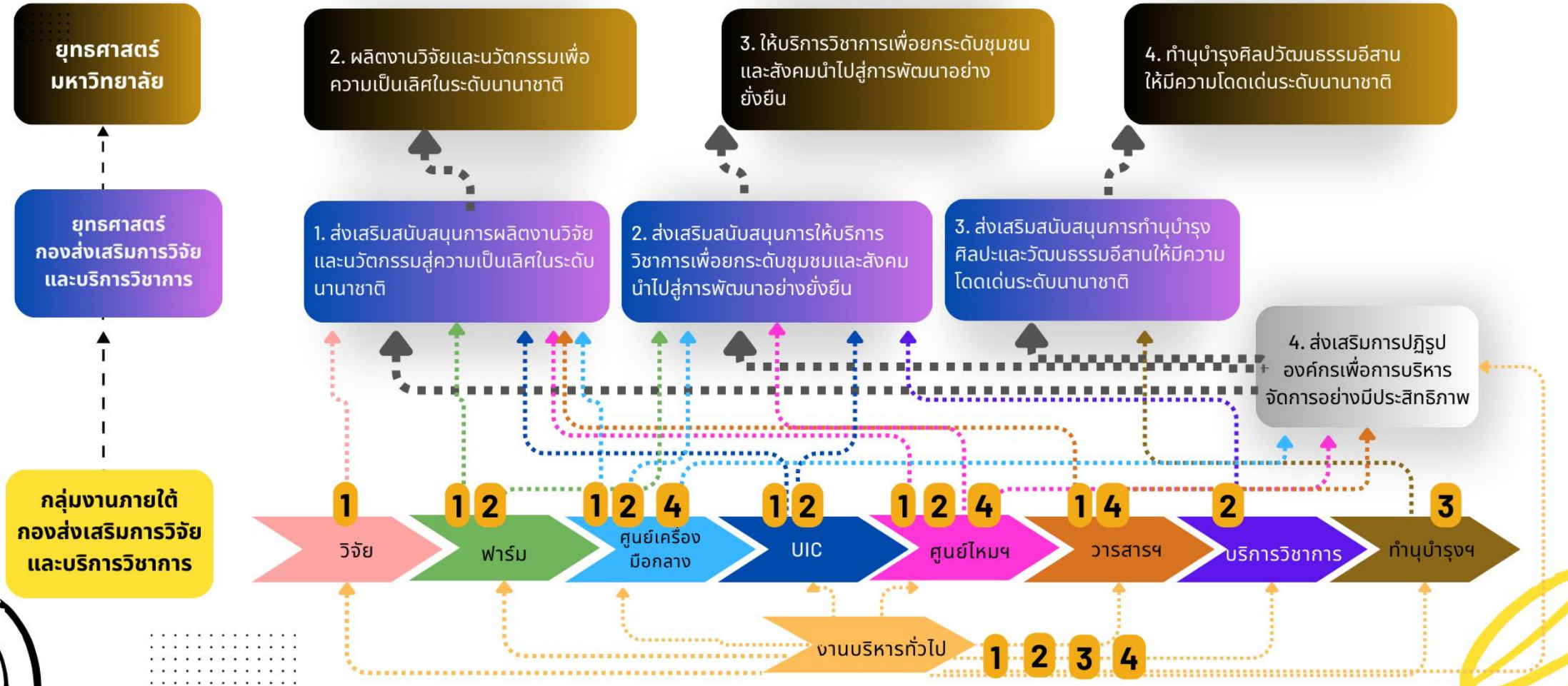
ยุทธศาสตร์ ออาน.

แผนพัฒนาการศึกษา มมส

แผนกลยุทธ์กองส่งเสริมการวิจัยและบริการวิชาการ



แผนขับเคลื่อนยุทธศาสตร์มหาวิทยาลัย ภายใต้กลุ่มงานกองส่งเสริมการวิจัยและบริการวิชาการ





ตัวชี้วัด SO

แผนปฏิบัติการประจำปีงบประมาณ พ.ศ. 2569 กองส่งเสริมการวิจัยและบริการวิชาการ

Vision

เป็นหน่วยงานหลักในการขับเคลื่อนงานวิจัย นวัตกรรม การบริการวิชาการ และทำนุบำรุงเพื่อสนับสนุนการเป็นมหาวิทยาลัยชั้นนำของเอเชีย

SO1

ส่งเสริมสนับสนุนการผลิตงานวิจัยและนวัตกรรมเพื่อความเป็นเลิศในระดับนานาชาติ

ตัวชี้วัด

- 1.1.1 จำนวนผลงานวิจัยเผยแพร่ในวารสารระดับนานาชาติที่มีคุณภาพชั้นนำของโลก (1,000 ผลงาน)
- 1.1.2 ค่าเฉลี่ยจำนวนครั้งที่ได้รับการอ้างอิง (H-index) (ค่าเฉลี่ย 4)
- 1.1.1.1 จำนวนการอ้างอิงผลงานวิจัย (Citation)ที่ปรากฏในฐานข้อมูล Scopus (12,000 ครั้ง)
- 1.1.1.2 จำนวนเงินวิจัยที่ได้รับการสนับสนุนจากแหล่งทุนภายนอก (160 au.)
- 1.1.1.3 จำนวนรางวัลเชิดชูเกียรติด้านการวิจัยระดับนานาชาติ (35 รางวัล)
- 1.1.1.4 ร้อยละของนักวิจัยใหม่ที่ได้รับการพัฒนาศักยภาพ (ร้อยละ 90)
- 1.1.1.5 พื้นที่ต้นแบบ net zero (1 แห่ง)
- 1.1.1.6 จำนวนวารสารวิชาการมหาวิทยาลัยมหาสารคามอยู่ในฐานข้อมูลของศูนย์ดัชนีการอ้างอิงวารสารไทย tier 1 (3 ผลงาน)
- 1.1.1.7 วารสารวิชาการมหาวิทยาลัยมหาสารคามอยู่ในฐานข้อมูลนานาชาติ (3 ผลงาน)
- 1.1.1.8 จำนวนผลงานวิจัยด้านหมอนและไหมได้รับการตีพิมพ์ (2 ผลงาน)
- 1.1.1.9 ร้อยละของผลงานวิจัยที่ได้จากการใช้เครื่องมือวิทยาศาสตร์ของศูนย์เครื่องมือกลางเพิ่มมากขึ้นจากปีที่ผ่านมา (ร้อยละ 5)
- 1.2.1 จำนวนผลงานวิจัยและนวัตกรรมที่นำไปใช้ประโยชน์เชิงพาณิชย์ (5 ผลงาน)
- 1.2.2 ร้อยละของ IP ที่เกิดรายได้ต่อ IP ที่ขายได้ (ร้อยละ 25)
- 1.2.1.1 จำนวนงานวิจัยที่ได้รับการจดสิทธิบัตรและอนุสิทธิบัตรหรือ ได้รับการต่อยอดเชิงพาณิชย์ (10 ผลงาน)
- 1.3.1 จำนวนผลงานวิจัยปรากฏในฐานข้อมูลวารสารระดับนานาชาติ (Scopus) ซึ่งเกิดจากเครือข่ายความร่วมมือทั้งในและต่างประเทศ (500 ผลงาน)
- 1.3.1.1 จำนวนโครงการวิจัยที่ได้รับทุนจากต่างประเทศ (20 โครงการ)
- 1.3.1.2 จำนวนเครือข่ายความร่วมมือในระดับนานาชาติด้านหมอนและไหม (เพิ่มขึ้น) (2 เครือข่าย)

SO2

ส่งเสริมและสนับสนุนการให้บริการวิชาการเพื่อยกระดับชุมชนและสังคมนำไปสู่การพัฒนาอย่างยั่งยืน

ตัวชี้วัด

- 2.1.1 จำนวนชุมชนที่ได้รับการยกระดับศักยภาพในการพัฒนาเศรษฐกิจฐานรากหรือเศรษฐกิจ BCG (50 ชุมชน)
- 2.1.2 จำนวนชุมชนที่เข้าร่วมโครงการและยกระดับคุณภาพชีวิต (รายได้เพิ่มขึ้นลดต้นทุน ผลผลิตเพิ่ม) (20 ชุมชน)
- 2.1.1.1 การวิเคราะห์ผลตอบแทนทางสังคม (SROI) เฉลี่ยของโครงการบริการวิชาการ (ค่าเฉลี่ย 15)
- 2.1.1.2 จำนวนชุมชนที่มีผลตอบแทนทางสังคมค่าการดำเนินงาน (>1) (20 ชุมชน)
- 2.1.1.3 จำนวนกลุ่มอาชีพ/ผู้ประกอบการชุมชน/กลุ่มวิสาหกิจชุมชนที่ได้รับการยกระดับไปสู่สู่กิจการเพื่อสังคมหรือวิสาหกิจเพื่อสังคมที่เพิ่มขึ้นต่อปีจากการให้บริการวิชาการ (3 กลุ่ม)
- 2.1.1.4 จำนวนงานวิจัยนวัตกรรมหรือโครงการที่สามารถแก้ปัญหาเชิงพื้นที่ให้กับชุมชนและสังคมหรือตอบสนองแผนพัฒนาจังหวัดมหาสารคาม (8 ผลงาน)
- 2.2.1 จำนวนของภาคธุรกิจและภาคอุตสาหกรรมที่ได้รับการยกระดับศักยภาพ (รายได้เพิ่มลดต้นทุนผลผลิตเพิ่ม) การแข่งขันทางเศรษฐกิจฐานรากเศรษฐกิจ BCG หรือเศรษฐกิจสร้างสรรค์ (50 ราย)
- 2.2.2 ร้อยละรายได้ที่เพิ่มขึ้นของภาคธุรกิจและภาคอุตสาหกรรมที่ได้รับการยกระดับศักยภาพการแข่งขันทางเศรษฐกิจฐานรากเศรษฐกิจ BCG เศรษฐกิจเพื่ออนาคต หรือเศรษฐกิจสร้างสรรค์ (ร้อยละ 5)
- 2.2.1.1 Social Return of Investment : SROI เฉลี่ยของโครงการบริการวิชาการต่อภาคธุรกิจ (เฉลี่ย 2)
- 2.2.1.2 จำนวนผู้ประกอบการของภาคธุรกิจและภาคอุตสาหกรรมที่เพิ่มขึ้นต่อปีจากการให้บริการวิชาการ (20 ราย)
- 2.2.1.3 จำนวนงานวิจัยนวัตกรรมหรือเทคโนโลยีที่ถูกนำไปถ่ายทอดแก่ภาคธุรกิจหรือภาคอุตสาหกรรม (30 ผลงาน)
- 2.3.1 ร้อยละรายได้จากการจำหน่ายผลิตภัณฑ์และการให้บริการวิชาการเพิ่มขึ้นจากปีที่ผ่านมา (ร้อยละ 10)
- 2.3.1.1 ร้อยละของรายได้จากการจำหน่ายผลิตภัณฑ์จากหมอนและไหมเพิ่มขึ้นจากปีที่ผ่านมา (ร้อยละ 10)
- 2.3.1.2 ร้อยละของรายได้จากการให้บริการเครื่องมือวิทยาศาสตร์เพิ่มขึ้นจากปีที่ผ่านมา (ร้อยละ 10)
- 2.3.1.3 รายได้จากผลิตภัณฑ์ จากฟาร์มมหาวิทยาลัย (2 au.)
- 2.4.1 พื้นที่/ศูนย์เรียนรู้ต้นแบบภายในมหาวิทยาลัยที่เกิดจากผลงานวิจัย นวัตกรรมหรือการบริการวิชาการ (2 พื้นที่)
- 2.4.1.1 จำนวนนวัตกรรมในการให้บริการด้านสุขภาพที่ทันสมัย (2 นวัตกรรม)

SO3

ส่งเสริมสนับสนุนงานด้านทำนุบำรุงศิลปวัฒนธรรมอีสานให้มีความโดดเด่นระดับนานาชาติ

ตัวชี้วัด

- 3.1.1 จำนวนรางวัลด้านการทำนุบำรุงศิลปะและวัฒนธรรมอีสานที่มีความโดดเด่นเป็นที่ยอมรับระดับนานาชาติ (8 รางวัล)
- 3.1.1.1 จำนวนผลงานด้านการทำนุบำรุงศิลปะและวัฒนธรรมอีสานที่มีความโดดเด่นเป็นที่ยอมรับระดับชาติหรือระดับนานาชาติ (9 ผลงาน)
- 3.1.1.2 จำนวนสื่อที่เผยแพร่ผลงานทำนุบำรุงศิลปะและวัฒนธรรมอีสานและดนตรีอีสานภาคอีสานในระดับชาติหรือนานาชาติ (50 แห่ง)
- 3.1.1.3 จำนวนเครือข่ายความร่วมมือเพื่อยกระดับสังคมสู่สากล (10 เครือข่าย)
- 3.1.1.4 จำนวนพื้นที่/ศูนย์เรียนรู้/ศูนย์บริการ/แหล่งเรียนรู้ด้านศิลปะและวัฒนธรรมภายในมหาวิทยาลัยที่เกิดจากผลงานด้านการทำนุศิลปะและวัฒนธรรมที่ได้รับการพัฒนา (2 พื้นที่)
- 3.2.1 จำนวนผลงานที่ได้รับการยกระดับคุณภาพและมาตรฐานศิลปวัฒนธรรมอีสาน (3 ผลงาน)
- 3.2.1.1 จำนวนกิจกรรม/โครงการในการยกระดับคุณภาพและมาตรฐานศิลปะและวัฒนธรรม (4 โครงการ/กิจกรรม)

SO4

ส่งเสริมการปฏิรูปองค์กรเพื่อการบริหารจัดการอย่างมีประสิทธิภาพ

ตัวชี้วัด

- 4.1.1 คะแนนเฉลี่ยผลการประเมินการบรรลุเป้าหมายตามแผนปฏิบัติการประจำปีของกองส่งเสริมการวิจัยและบริการวิชาการ (ค่าเฉลี่ย 5)
- 4.1.1.1 ร้อยละความสำเร็จของเว็บไซต์หน่วยงานในการพัฒนาตามเกณฑ์ของมหาวิทยาลัย (ร้อยละ 90)
- 4.1.1.2 จำนวนผลิตภัณฑ์/ผลงาน ด้านหมอนและไหมที่ได้รับการรับรองมาตรฐาน (2 ผลงาน)
- 4.1.1.3 ระดับความสำเร็จในการขอมาตรฐาน ESPReL ของศูนย์เครื่องมือกลาง (ระดับ 2)
- 4.1.1.4 ฟาร์มมหาวิทยาลัยมหาสารคามผ่านการรับรองมาตรฐาน (ฉบับใหม่) (2 มาตรฐาน)
- 4.1.1.5 ผลประเมินความพึงพอใจการให้บริการ (ระดับ 5)
- 4.1.1.6 ร้อยละความสำเร็จของการส่งคืน (เคลียร์) เงินยืมราชการ ใต้กั้นตามระยะเวลาที่กำหนด(กรณีหน่วยงานไม่มีเงินทดรอง) (ร้อยละ 100)
- 4.1.1.7 ร้อยละของโครงการที่มีการประเมินประสิทธิภาพการบริหารโครงการ ปีงบประมาณ 2569 (ระดับ 5)
- 4.1.1.8 ร้อยละของโครงการขอตั้งงบประมาณ ปี 2570 ที่มีกำไรหรือความคุ้มค่าทางการเงิน (ROI) ต่อโครงการทั้งหมด (ระดับ 5)
- 4.1.1.9 ระดับความสำเร็จของการบริหารทรัพย์สินของราชการ (ระดับ 5)

KPI กลุ่มงาน 69

รวมทั้งสิ้น 51 ตัวชี้วัด

▶ กลุ่มงานส่งเสริมการวิจัย

KPI 8 ตัวชี้วัด

- 1.1.1 จำนวนผลงานวิจัย เผยแพร่ในวารสารระดับนานาชาติที่มีคุณภาพชั้นนำของโลก
- 1.1.2 ค่าเฉลี่ยจำนวนครั้งที่ได้รับการอ้างอิง (H-index)
- 1.1.1.1 จำนวนการอ้างอิงผลงานวิจัย (Citation) ที่ปรากฏในฐานข้อมูล Scopus
- 1.1.1.2 จำนวนเงินวิจัยที่ได้รับการสนับสนุนจากแหล่งทุนภายนอก
- 1.1.1.3 จำนวนรางวัลเชิดชูเกียรติด้านการวิจัยระดับนานาชาติ
- 1.1.1.4 ร้อยละของนักวิจัยใหม่ที่ได้รับการพัฒนาศักยภาพ
- 1.3.1 จำนวนผลงานวิจัยปรากฏในฐานข้อมูลวารสารระดับนานาชาติ (Q1, Q2) ซึ่งเกิดจากเครือข่ายความร่วมมือทั้งในและต่างประเทศ
- 1.3.1.1 จำนวนโครงการวิจัยที่ได้รับการจากต่างประเทศ

▶ กลุ่มงานส่งเสริมบริการวิชาการ

KPI 11 ตัวชี้วัด

- 1.1.1.9 ร้อยละของผลงานวิจัยที่ได้จากการใช้เครื่องมือวิทยาศาสตร์ของศูนย์เครื่องชั่งกลางเพิ่มมากขึ้นจากปีที่ผ่านมา
- 2.1 จำนวนชุมชนที่ได้รับบริการยกระดับศักยภาพในการพัฒนาเศรษฐกิจฐานรากหรือเศรษฐกิจ BCG
- 2.1.2 จำนวนชุมชนที่เข้าร่วมโครงการและยกระดับคุณภาพชีวิต (รายได้เพิ่มขึ้น ลดต้นทุน ผลผลิตเพิ่ม)
- 2.1.1.1 การวิเคราะห์ผลตอบแทนทางสังคม (SROI) เฉลี่ยของโครงการบริการวิชาการ
- 2.1.1.2 จำนวนชุมชนที่มีผลตอบแทนทางสังคมค่ามาตรฐาน (>1)
- 2.1.1.3 จำนวนกลุ่มอาชีพ/ผู้ประกอบการชุมชน/กลุ่มวิสาหกิจชุมชนที่ได้รับบริการระดับไปสู่กลุ่มกิจการเพื่อสังคมหรือวิสาหกิจ เพื่อสังคมที่เพิ่มขึ้นต่อปีจากการให้บริการวิชาการ
- 2.1.1.4 จำนวนงานวิจัย นวัตกรรมหรือโครงการที่สามารถแก้ปัญหาเชิงพื้นที่ให้กับชุมชนและสังคมหรือตอบสนององแผนพัฒนาจังหวัดมหาสารคาม
- 2.3.1.2 ร้อยละของรายได้จากการให้บริการเครื่องมือวิทยาศาสตร์เพิ่มขึ้นจากปีที่ผ่านมา
- 2.4.1 พื้นที่/ศูนย์เรียนรู้ระดับแนวภายในมหาวิทยาลัยที่เกิดจากผลงานวิจัย นวัตกรรมหรือการบริการวิชาการ
- 2.4.1.1 จำนวนนวัตกรรมในการให้บริการด้านสุขภาพที่ทันสมัย
- 4.1.1.3 ระดับความสำเร็จในการขอมาตรฐาน ESPPReL ของศูนย์เครื่องมือกลาง

▶ กลุ่มงานส่งเสริมการทำนุบำรุงศิลปะ-วัฒนธรรมและภูมิปัญญาท้องถิ่น

KPI 7 ตัวชี้วัด

- 3.1.1 จำนวนรางวัลด้านการทำนุบำรุงศิลปะและวัฒนธรรม ชีสาชนที่มีคุณค่าโดดเด่นเป็นที่ยอมรับระดับนานาชาติ
- 3.1.1.1 จำนวนผลงานด้านการทำนุบำรุงศิลปะและวัฒนธรรม ชีสาชนที่มีคุณค่าโดดเด่นเป็นที่ยอมรับระดับชาติหรือระดับนานาชาติ
- 3.1.1.2 จำนวนสื่อที่เผยแพร่ผลงานการทำนุบำรุงศิลปะและวัฒนธรรมชีสาชนและดนตรีสาขาศึกษาในในระดับชาติหรือนานาชาติ
- 3.1.1.3 จำนวนเครือข่ายความร่วมมือ เพื่อยกระดับสังคมสู่สากล
- 3.1.1.4 จำนวนพื้นที่/ศูนย์เรียนรู้/ศูนย์บริการ/แหล่งเรียนรู้ ด้านศิลปะและวัฒนธรรมภายในมหาวิทยาลัยที่เกิดจากผลงานด้านการทำนุบำรุงศิลปะและวัฒนธรรมที่ได้รับการพัฒนา
- 3.2.1 จำนวนผลงานที่ได้รับการยกระดับคุณภาพและมาตรฐานศิลปะวัฒนธรรมชีสาชน
- 3.2.1.1 จำนวนกิจกรรม/โครงการในการยกระดับคุณภาพและมาตรฐานศิลปะและวัฒนธรรม

▶ ศูนย์ความร่วมมือกับภาคอุตสาหกรรม

KPI 8 ตัวชี้วัด

- 1.2.1 จำนวนผลงานวิจัยและนวัตกรรมที่นำไปใช้ประโยชน์เชิงพาณิชย์
- 1.2.2 ร้อยละของ IP ที่เกิดรายได้ต่อ IP ที่ขายได้
- 1.2.1.1 จำนวนงานวิจัยที่ได้รับการจดสิทธิบัตรและอนุสิทธิบัตรหรือได้รับการต่อยอดเชิงพาณิชย์
- 2.2.1 จำนวนของภาคธุรกิจและภาคอุตสาหกรรมที่ได้รับการยกระดับศักยภาพ (รายได้เพิ่ม ลดต้นทุน ผลผลิตเพิ่ม) การแข่งขันทางเศรษฐกิจฐานรากเศรษฐกิจ BCGหรือเศรษฐกิจสร้างสรรค
- 2.2.2 รายได้ที่เพิ่มขึ้นของภาคธุรกิจและภาคอุตสาหกรรมที่ได้รับการยกระดับศักยภาพการแข่งขันทางเศรษฐกิจฐานรากเศรษฐกิจ BCG เศรษฐกิจเพื่อภาค หรือเศรษฐกิจสร้างสรรค
- 2.2.1.1 Social Return of Investment : SROI เฉลี่ยของโครงการบริการวิชาการต่อภาคธุรกิจ
- 2.2.1.2 จำนวนผู้ประกอบการของภาคธุรกิจและภาคอุตสาหกรรมที่เกิดขึ้นต่อปีจากการให้บริการวิชาการ
- 2.2.1.3 จำนวนงานวิจัย นวัตกรรมหรือเทคโนโลยีที่ถูกนำไปถ่ายทอดแก่ภาคธุรกิจหรือภาคอุตสาหกรรม

▶ ศูนย์ความเป็นเลิศทางนวัตกรรมใหม่

KPI 4 ตัวชี้วัด

- 1.1.1.8 จำนวนผลงานวิจัยด้านหมอนและไหมที่ได้รับการตีพิมพ์
- 1.3.1.2 จำนวนเครือข่าย ความร่วมมือในระดับนานาชาติด้านหมอนและไหม (เพิ่มขึ้น)
- 2.3.1.1 ร้อยละของรายได้จากการจำหน่ายผลิตภัณฑ์จากหมอนและไหมเพิ่มขึ้นจากปีที่ผ่านมา
- 4.1.1.2 จำนวนผลิตภัณฑ์/ผลงาน ด้านหมอนและไหมที่ได้รับการรับรองมาตรฐาน

▶ ฟาร์มมหาวิทยาลัยมหาสารคาม

KPI 3 ตัวชี้วัด

- 1.1.1.5 พื้นที่ในแบบ net zero (นาสีนุ่น)
- 2.3.1.3 รายได้จากผลิตภัณฑ์ จากฟาร์มมหาวิทยาลัย
- 4.1.1.4 ฟาร์มมหาวิทยาลัยมหาสารคามผ่านการรับรองมาตรฐาน (นับใหม่)

▶ กลุ่มงานเผยแพร่สารสนเทศการวิจัยและบริการวิชาการ

KPI 2 ตัวชี้วัด

- 1.1.1.6 จำนวนวารสารวิชาการมหาวิทยาลัยมหาสารคามอยู่ในฐานข้อมูลของศูนย์ดัชนีการอ้างอิงวารสารไทย tier 1
- 1.1.1.7 วารสารวิชาการมหาวิทยาลัยมหาสารคามอยู่ในฐานข้อมูลนานาชาติ

▶ งานบริหารทั่วไป

KPI 8 ตัวชี้วัด

- 2.3.1 ร้อยละรายได้จากการจำหน่ายผลิตภัณฑ์และการให้บริการวิชาการเพิ่มขึ้นจากปีที่ผ่านมา
- 4.1.1 คะแนนเฉลี่ยผลการประเมินการบรรลุเป้าหมายตามแผนปฏิบัติการประจำปีของกองส่งเสริมการวิจัยและบริการวิชาการ
- 4.1.1.1 ร้อยละความสำเร็จของเว็บไซต์หน่วยงานในการพัฒนาตามเกณฑ์ของมหาวิทยาลัย
- 4.1.1.5 ผลประเมินความพึงพอใจการให้บริการ
- 4.1.1.6 ร้อยละความสำเร็จของการสัสนัน (เคสียู) เข็มยี่ชาราชการ ได้ทันตามระยะเวลาที่กำหนด (กรณี พ่วงงานไม่มีเงินคงรอง)
- 4.1.1.7 ร้อยละของโครงการที่มีการประเมินประสิทธิภาพการบริหารโครงการ ปีงบประมาณ 2569
- 4.1.1.8 ร้อยละของโครงการขอตั้งงบประมาณ ปี 2570 ที่มีการวิเคราะห์ความคุ้มค่าทางการเงิน (ROI) ต่อโครงการทั้งหมด
- 4.1.1.9 ระดับความสำเร็จของการบริการทรัพย์สินของราชการ

แผนกลยุทธ์กองส่งเสริมการวิจัยและบริการวิชาการ ปีงบประมาณ พ.ศ. 2568 – 2572

SO1 ส่งเสริมสนับสนุนการผลิตงานวิจัยและนวัตกรรมเพื่อความเป็นเลิศในระดับนานาชาติ

วัตถุประสงค์เชิงกลยุทธ์ (Strategic Objective: SO)	เป้าประสงค์	แผนปฏิบัติการ	กลยุทธ์	โครงการ
SO1 ส่งเสริมสนับสนุนการผลิตงานวิจัยและนวัตกรรมเพื่อความเป็นเลิศในระดับนานาชาติ	เป้าประสงค์ที่ 1.1 ผลิตผลงานวิจัยและนวัตกรรมที่ได้รับการยอมรับในระดับนานาชาติ	<ol style="list-style-type: none"> 1. แผนการขับเคลื่อนผลงานวิจัยเพื่อความเป็นเลิศในระดับนานาชาติ 2. แผนการขับเคลื่อนนิเวศน์วิจัยเพื่อยกระดับงานวิจัยสู่สากล 3. พัฒนาวารสารวิชาการให้อยู่ในฐานข้อมูลTCI tier 1 และอยู่ในฐานข้อมูลนานาชาติ 4. ส่งเสริมการตีพิมพ์ผลงานและสร้างนวัตกรรมด้านหมอนและไหมในระดับนานาชาติ 5. ส่งเสริมการใช้เครื่องมือวิทยาศาสตร์จากศูนย์เครื่องมือกลางเพื่อผลิตผลงานวิจัยเพิ่มมากขึ้น 	<ol style="list-style-type: none"> 1. การขับเคลื่อนการผลิตงานวิจัยเพื่อความเป็นเลิศในระดับนานาชาติ 2. การบริหารจัดการการใช้พลังงาน และเครื่องจักรกลการเกษตร 3. บริหารจัดการด้านพืช 4. บริหารจัดการด้านปศุสัตว์ 5. พัฒนาพื้นที่พัฒนาวารสารให้เป็นไปตามเกณฑ์คุณภาพของฐานข้อมูล ของศูนย์ดัชนีการอ้างอิงวารสารไทย 6. พัฒนาวารสารให้เป็นไปตามเกณฑ์คุณภาพของฐานข้อมูลนานาชาติ 7. ส่งเสริมการตีพิมพ์เผยแพร่ผลงานวิจัยทั้งในระดับชาติและนานาชาติ 8. เพิ่มงานวิจัยที่มีคุณภาพจากเครื่องมือวิทยาศาสตร์ขั้นสูง 	<ol style="list-style-type: none"> 1. การจัดสรรทุนส่งเสริมการวิจัยและนวัตกรรม 2. การสนับสนุนกองทุนส่งเสริมการวิจัยและนวัตกรรม 3. โครงการการนำเสนอผลงานวิจัยแห่งชาติ 2569 (Thailand Research Expo 2026) 4. โครงการสัมมนาวิชาการวิจัยมหาวิทยาลัยมหาสารคาม 5. โครงการอบรมเชิงปฏิบัติการ "การใช้ระบบ NRIIS/RMS" 6. จัดประชุมวิชาการระดับนานาชาติ ประจำปีงบประมาณ 2569 : International Conference 2026 7. โครงการพัฒนาศักยภาพนักวิจัยสายสนับสนุนมหาวิทยาลัยมหาสารคาม ประจำปีงบประมาณ 2569 8. โครงการยกระดับความปลอดภัยห้องปฏิบัติการ ประจำปีงบประมาณ 2569 9. โครงการอบรมเชิงปฏิบัติการ “การอบรมจริยธรรมการวิจัยในคน” 10. โครงการอบรมจริยธรรมการวิจัยในสัตว์เพื่องานทางวิทยาศาสตร์ มหาวิทยาลัยมหาสารคาม 11. โครงการฝึกอบรมเชิงปฏิบัติการ “อบรมความปลอดภัยทางชีวภาพระดับสถาบัน” 12. การจัดตั้งหน่วยวิจัย ศูนย์วิจัยเฉพาะทางและศูนย์ความเป็นเลิศทางการวิจัย 13. การพัฒนาศักยภาพการจัดการวารสารสู่มาตรฐานสากล

วัตถุประสงค์เชิงกลยุทธ์ (Strategic Objective: SO)	เป้าประสงค์	แผนปฏิบัติการ	กลยุทธ์	โครงการ
				14. การพัฒนาทักษะการใช้ AI และเครื่องมือดิจิทัลในงานวารสาร 15. โครงการพัฒนาใหม่เหลือง มมส (ร่วมกับอาจารย์คณะวิทยาศาสตร์) 16. อบรมเชิงปฏิบัติการ เรื่อง Workshop on Scanning Electron Microscopy (SEM) and Energy Dispersive X-ray Spectrometer (EDS) 17. โครงการอบรมเชิงปฏิบัติการ หลักการทำงานและการบำรุงรักษา เครื่อง FTIR (Fourier Transform Infrared Spectrometer) 18. อบรมเชิงปฏิบัติการ เรื่อง Workshop on Liquid Chromatography Mass Spectrometry (LC-MS/MS)
	เป้าประสงค์ 1.2 พัฒนาผลงานวิจัยและนวัตกรรมเพื่อสร้างรายได้ และต่อยอดเชิงพาณิชย์	1. แผนพัฒนาเพื่อยกระดับการนำผลงานวิจัยและนวัตกรรมไปใช้ประโยชน์เชิงพาณิชย์	1. พัฒนาเพื่อยกระดับการนำผลงานวิจัยและนวัตกรรมไปใช้ประโยชน์เชิงพาณิชย์ 2. สนับสนุนทุนเพื่อการพัฒนาผลิตภัณฑ์เชิงพาณิชย์ ทั้งบุคลากรมหาวิทยาลัยและผู้ประกอบการภายนอก 3. ส่งเสริมการวิจัยและพัฒนาผลิตภัณฑ์ที่พร้อมออกสู่ตลาด	19. โครงการเส้นทางวิจัยสู่การพัฒนาผลิตภัณฑ์เชิงพาณิชย์และ Pitching 20. โครงการขับเคลื่อนการใช้ประโยชน์จากการวิจัย TRIUP Act 21. โครงการอบรมการบริหารจัดการทรัพย์สินทางปัญญา
	เป้าประสงค์ 1.3 สร้างเครือข่ายความร่วมมือด้านการวิจัยทั้งในระดับชาติและนานาชาติ เพื่อยกระดับงานวิจัยสู่สากล	1. แผนการขับเคลื่อนเพื่อสร้างเครือข่ายความร่วมมือด้านการวิจัยทั้งในระดับชาติและนานาชาติ	1. การขับเคลื่อนเพื่อสร้างเครือข่ายความร่วมมือด้านการวิจัยทั้งในระดับชาติและนานาชาติ 2. ส่งเสริมความร่วมมือกับชาวต่างชาติ	22. โครงการภายใต้งบประมาณเสริมสร้างความเข้มแข็ง 23. โครงการพัฒนาเส้นไหมให้เป็นไปตามมาตรฐาน 24. โครงการพัฒนาต้นแบบการผลิตผ้าไหมเหลือง มมส 25. โครงการรวบรวมอนุรักษ์สายพันธุ์หม่อน

SO1 ส่งเสริมสนับสนุนการผลิตงานวิจัยและนวัตกรรมเพื่อความเป็นเลิศในระดับนานาชาติ

วัตถุประสงค์เชิงกลยุทธ์ และผู้รับผิดชอบ	ตัวชี้วัด	Baseline 2567	ค่าคาดการณ์					แผน ด้านบุคลากร	
			2568	2569	2570	2571	2572		
เป้าประสงค์ 1.1 ผลิตผลงานวิจัยและนวัตกรรมที่ได้รับการยอมรับในระดับนานาชาติ (SA3, SA4, SOP2, SC2) ผู้รับผิดชอบ: รองอธิการบดีฝ่ายวิจัยฯ	ตัวชี้วัดSO								
	1.1.1 จำนวนผลงานวิจัยเผยแพร่ในวารสารระดับนานาชาติที่มีคุณภาพชั้นนำของโลก	800	900	1000	1100	1200	1300	1.แผนพัฒนาศักยภาพนักวิจัยในการเขียนข้อเสนอโครงการวิจัย, บทความวิจัย 2. การพัฒนาทักษะนักวิจัยในการพัฒนาต้นแบบงานวิจัย 3. พัฒนาระบบการคิดที่เป็นระบบและสร้างสรรค์ โดยนำเทคโนโลยีเข้ามาช่วยในการทำงานให้มีประสิทธิภาพ 4. Support นักวิจัยที่ขอทุนกับ วช. (ห้องปฏิบัติการผ่านการรับรอง Peer Evaluation)	
	1.1.2 ค่าเฉลี่ยจำนวนครั้งที่ได้รับการอ้างอิง (H-index)	3.0	3.5	4.0	4.5	5.0	5.5		
	แผนปฏิบัติการ								
	1. แผนการขับเคลื่อนผลงานวิจัยเพื่อความเป็นเลิศในระดับนานาชาติ	1.1.1.1 จำนวนการอ้างอิงผลงานวิจัย (Citation) ที่ปรากฏในฐานข้อมูล Scopus	10,000	11,000	12,000	13,000	14,000		15,000
		1.1.1.2 จำนวนเงินวิจัยที่ได้รับการสนับสนุนจากแหล่งทุนภายนอก	140	150	160	170	180		190
		1.1.1.3 จำนวนรางวัลเชิดชูเกียรติด้านการวิจัยระดับนานาชาติ	25	30	35	40	45		50
	2. แผนการขับเคลื่อนนิเวศน์วิจัยเพื่อยกระดับงานวิจัยสู่สากล	1.1.1.4 ร้อยละของนักวิจัยใหม่ที่ได้รับการพัฒนาศักยภาพ	90	90	90	90	90		90
		1.1.1.5 พื้นที่ต้นแบบ net zero	1	1	1	1	1		1
	3. พัฒนาวารสารวิชาการให้อยู่ในฐานข้อมูลTCI tier 1และอยู่ในฐานข้อมูลนานาชาติ	1.1.1.6 จำนวนวารสารวิชาการมหาวิทยาลัยมหาสารคามอยู่ในฐานข้อมูลของศูนย์ดัชนีการอ้างอิงวารสารไทย tier 1	3	3	4	4	5		5
1.1.1.7 วารสารวิชาการมหาวิทยาลัยมหาสารคามอยู่ในฐานข้อมูลนานาชาติ		2	3	4	5	5	5		
4. ส่งเสริมการตีพิมพ์ผลงานและสร้างนวัตกรรมด้านหมอนและใหม่ในระดับนานาชาติ	1.1.1.8 จำนวนผลงานวิจัยด้านหมอนและใหม่ได้รับการตีพิมพ์	1	2	2	3	3	4		
5. ส่งเสริมการใช้เครื่องมือวิทยาศาสตร์จากศูนย์เครื่องมือกลางเพื่อผลิตผลงานวิจัยเพิ่มมากขึ้น	1.1.1.9 ร้อยละของผลงานวิจัยที่ได้จากการใช้เครื่องมือวิทยาศาสตร์ของศูนย์เครื่องมือกลางเพิ่มมากขึ้นจากปีที่ผ่านมา	5	5	5	5	5	5		

วัตถุประสงค์เชิงกลยุทธ์ และผู้รับผิดชอบ	ตัวชี้วัด	Baseline 2567	ค่าคาดการณ์					แผน ด้านบุคลากร
			2568	2569	2570	2571	2572	
เป้าประสงค์ 1.2 พัฒนา ผลงานวิจัยและนวัตกรรม เพื่อ สร้างรายได้ และต่อยอดเชิง พาณิชย์ (SOp3, SC4) ผู้รับผิดชอบ: รองอธิการบดีฝ่ายวิจัยฯ	ตัวชี้วัดSO							1. แผนพัฒนาบุคลากรเพื่อ ขับเคลื่อน TRIUP Act (ทักษะ การบริหารจัดการนวัตกรรมและ ส่งเสริมการเป็นผู้ประกอบการ นวัตกรรม) 2. การใช้ประโยชน์จากปัญญา ประดิษฐ์ในการพัฒนางานวิจัย
	1.2.1 จำนวนผลงานวิจัยและนวัตกรรมที่นำไปใช้ประโยชน์เชิงพาณิชย์	40	5	5	5	5	5	
	1.2.2 ร้อยละของ IP ที่เกิดรายได้ต่อ IP ที่ขายได้	-	25	25	25	25	25	
	แผนปฏิบัติการ							
1. แผนพัฒนาเพื่อยกระดับการนำ ผลงานวิจัยและนวัตกรรมไปใช้ ประโยชน์เชิงพาณิชย์ (L)	1.2.1.1 จำนวนงานวิจัยที่ได้รับการจด สิทธิบัตรและอนุสิทธิบัตรหรือได้รับการ ต่อ ยอดเชิงพาณิชย์	-	10	10	10	10	10	
เป้าประสงค์ 1.3 สร้างเครือข่าย ความร่วมมือ ด้านการวิจัยทั้งใน ระดับชาติและนานาชาติ เพื่อ ยกระดับงานวิจัยสู่สากล (SA3, SOp4, ST3) ผู้รับผิดชอบ: รองอธิการบดีฝ่ายวิจัยฯ	ตัวชี้วัดSO							1. แผนพัฒนาศักยภาพนักวิจัย (การ เขียนข้อเสนอโครงการวิจัย,บทความ วิจัย, Pitching) 2. การใช้ประโยชน์จากปัญญา ประดิษฐ์ในการพัฒนางานวิจัย 3. ทักษะด้านกรวิจัย/เทคโนโลยี/ นวัตกรรม 4. ทักษะด้านภาษา
	1.3.1 จำนวนผลงานวิจัยปรากฏในฐานข้อมูลวารสารระดับนานาชาติ (Q1, Q2) ซึ่ง เกิดจากเครือข่ายความร่วมมือทั้งในและต่างประเทศ	250	300	350	400	450	500	
	แผนปฏิบัติการ							
1. แผนการขับเคลื่อนเพื่อสร้าง เครือข่ายความร่วมมือด้านการวิจัยทั้ง ในระดับชาติและนานาชาติ (L)	1.3.1.1 จำนวนโครงการวิจัยที่ได้รับทุนจาก ต่างประเทศ	12	7	20	20	20	20	
	1.3.1.2 จำนวนเครือข่ายความร่วมมือใน ระดับนานาชาติด้านหมอนและไหม (เพิ่มขึ้น)	-	1	1	1	1	1	

SO2 ส่งเสริมและสนับสนุนการให้บริการวิชาการเพื่อยกระดับชุมชนและสังคมนำไปสู่การพัฒนาอย่างยั่งยืน

วัตถุประสงค์เชิงกลยุทธ์ (Strategic Objective: SO)	เป้าประสงค์	แผนปฏิบัติการ	กลยุทธ์	โครงการ
SO2 ส่งเสริมและสนับสนุนการให้บริการวิชาการเพื่อยกระดับชุมชนและสังคมนำไปสู่การพัฒนาอย่างยั่งยืน	เป้าประสงค์ 2.1 ส่งเสริมการให้บริการวิชาการเพื่อยกระดับเศรษฐกิจฐานรากหรือเศรษฐกิจ BCG ของชุมชนและสังคม	1. แผนการให้บริการวิชาการเพื่อยกระดับเศรษฐกิจฐานรากและเศรษฐกิจ BCG ใน 8 ประเด็นหลัก (ผ้า/ อาหาร/น้ำ/ ดิน/ สมุนไพร/ พลังงาน/ สิ่งแวดล้อม/ ท่องเที่ยวบริการ/ สุขภาพ/ เศรษฐกิจสร้างสรรค์	1. ส่งเสริมและสนับสนุนการยกระดับชุมชนหรือชุมชนต้นแบบตามอัตลักษณ์/เอกลักษณ์ของชุมชนสังคมและนโยบายของมหาวิทยาลัย 2. ส่งเสริมและสนับสนุนให้เกิดการทำงานเชิงวิชาการร่วมกันระหว่างมหาวิทยาลัยกับหน่วยงานภายนอกในการพัฒนาชุมชน 3. ส่งเสริมและสนับสนุนการนำผลงานวิชาการผลงานวิจัย เทคโนโลยี และนวัตกรรมไปสร้างคุณค่าและมูลค่าเพิ่มและก่อให้เกิดประโยชน์สูงสุดต่อการพัฒนาชุมชนและสังคม 4. จำนวนนวัตกรรมในการให้บริการด้านสุขภาพที่ทันสมัย	1. การจัดสรรทุนบริการการวิชาการเพื่อยกระดับเศรษฐกิจฐานรากและเศรษฐกิจ BCG ใน 8 ประเด็นหลัก (ผ้า/ อาหาร / น้ำ ดิน/ สมุนไพร/ พลังงาน สิ่งแวดล้อม/ ท่องเที่ยวบริการ/ สุขภาพ / Soft Power) 2. โครงการพัฒนาศักยภาพนักบริการวิชาการรับใช้สังคม 3.โครงการอบรมเทคโนโลยีเกษตรสมัยใหม่เพื่อการพัฒนาแหล่งเรียนรู้ต้นแบบที่ก้าวทันการเปลี่ยนแปลง
	เป้าประสงค์ 2.2 ให้บริการวิชาการเพื่อยกระดับศักยภาพการแข่งขันทางเศรษฐกิจฐานราก เศรษฐกิจ BCG หรือ เศรษฐกิจสร้างสรรค์	1. แผนบริการวิชาการยกระดับศักยภาพการแข่งขันทางเศรษฐกิจฐานราก เศรษฐกิจ BCG หรือเศรษฐกิจสร้างสรรค์	1. นำเอาองค์ความรู้ด้านการวิจัย นวัตกรรมด้านเทคโนโลยี ไปสู่การถ่ายทอดให้กับผู้ประกอบการ 2. สนับสนุนการใช้เทคโนโลยีใหม่ๆ ในการดำเนินธุรกิจของผู้ประกอบการ 3. นำเอาผลงานวิจัย นวัตกรรม ด้านเทคโนโลยี มาช่วยลดกระบวนการการผลิตของผู้ประกอบการ 4. ขยายโอกาสทางธุรกิจให้แก่ทุกคนที่สนใจ	4. โครงการเพิ่มศักยภาพและส่งเสริมทักษะการเป็นผู้ประกอบการ/การบ่มเพาะวิสาหกิจชุมชน 5. การวิเคราะห์ความคุ้มค่าของการบริหารโครงการบริการวิชาการต่อภาคธุรกิจ 6. การพัฒนาผู้ประกอบการใหม่และผู้ประกอบการเก่าที่เข้ารับการบ่มเพาะธุรกิจ 7. แผนงานการยกระดับเทคโนโลยีสู่ภาคอุตสาหกรรม

วัตถุประสงค์เชิงกลยุทธ์ (Strategic Objective: SO)	เป้าประสงค์	แผนปฏิบัติการ	กลยุทธ์	โครงการ
			<p>ในการเริ่มต้นทำธุรกิจและสร้างความน่าเชื่อถือผ่านภาพลักษณ์ขององค์กร</p> <p>5. พัฒนาทักษะการเป็นผู้ประกอบการที่ดี อันจะเป็นการสร้างการเชื่อมโยงเครือข่ายระหว่างอาจารย์ นักวิจัย และเจ้าหน้าที่</p> <p>6. สนับสนุนการใช้เทคโนโลยีใหม่ๆ ในการดำเนินธุรกิจของผู้ประกอบการ</p> <p>7. นำเอาผลงานวิจัยนวัตกรรม ด้านเทคโนโลยี มาช่วยลดกระบวนการการผลิตของผู้ประกอบการ</p>	
	เป้าประสงค์ 2.3 สร้างรายได้จากการบริการสังคม	1. แผนการจำหน่ายผลิตภัณฑ์และการให้บริการเครื่องมือวิทยาศาสตร์	<p>1. พัฒนาระบบและกลไกการส่งเสริมการขาย</p> <p>2. เพิ่มงานวิจัยที่มีคุณภาพจากเครื่องมือวิทยาศาสตร์ชั้นสูง</p> <p>3. การตลาดและการขาย</p> <p>4. การเพิ่มคุณค่าให้ผลิตภัณฑ์</p>	<p>8. โครงการศึกษาดูงานด้านธุรกิจเกษตรเพื่อการเรียนรู้สู่การพัฒนาที่ยั่งยืน</p> <p>9. โครงการพัฒนาออกแบบบรรจุภัณฑ์สบู่เหลวโปรตีนไหม</p> <p>10. โครงการพัฒนาศักยภาพบุคลากร</p> <p>11. ประชาสัมพันธ์การให้บริการเครื่องมือวิทยาศาสตร์ผ่านโซเชียลมีเดีย</p>
	เป้าประสงค์ 2.4 พัฒนาระบบนิเวศเพื่อยกระดับการให้บริการวิชาการที่ยั่งยืน	1. แผนขับเคลื่อนนิเวศบริการเพื่อพัฒนาเป็นแห่งเรียนรู้	<p>1. การบูรณาการการเรียนการสอน การวิจัย และการบริการวิชาการ</p> <p>2. การสร้างเครือข่ายการมีส่วนร่วมกับชุมชน</p>	<p>12. การจัดสรรทุนบริการวิชาการเพื่อยกระดับเศรษฐกิจฐานรากและเศรษฐกิจ BCG ใน 8 ประเด็นหลัก (ผ้า/ อาหาร / น้ำ ดิน/ สมุนไพร/ พลังงาน สิ่งแวดล้อม/ ท่องเที่ยวบริการ/ สุขภาพ / Soft Power)</p>

SO2 ส่งเสริมและสนับสนุนการให้บริการวิชาการเพื่อยกระดับชุมชนและสังคมนำไปสู่การพัฒนาอย่างยั่งยืน

วัตถุประสงค์เชิงกลยุทธ์ และผู้รับผิดชอบ	ตัวชี้วัด	Baseline 2567	ค่าคาดการณ์					แผน ด้านบุคลากร	
			2568	2569	2570	2571	2572		
เป้าประสงค์ 2.1 ส่งเสริมการ ให้บริการวิชาการเพื่อยกระดับ เศรษฐกิจฐานรากหรือเศรษฐกิจ BCG ของชุมชนและสังคม (SA2, SC4) ผู้รับผิดชอบ: รองอธิการบดีฝ่ายวิจัยฯ, ผู้ช่วยอธิการบดีฝ่ายบริการ วิชาการ	ตัววัดSO								
	2.1.1 จำนวนชุมชนที่ได้รับการยกระดับศักยภาพในการพัฒนาเศรษฐกิจฐานรากหรือเศรษฐกิจ BCG	50	50	50	50	50	50	1. แผนพัฒนาศักยภาพในการ เขียนข้อเสนอโครงการบริการ วิชาการ 2. แผนพัฒนาศักยภาพนัก บริการวิชาการภายใต้บริบท ห่วงโซ่คุณค่า / BCG / SROI	
	2.1.2 จำนวนชุมชนที่เข้าร่วมโครงการและยกระดับคุณภาพชีวิต (รายได้เพิ่มขึ้น ลดต้นทุน ผลผลิตเพิ่ม)	15	20	25	30	35	40		
	แผนปฏิบัติการ								
	1. แผนการให้บริการวิชาการเพื่อยกระดับเศรษฐกิจฐานรากและเศรษฐกิจ BCG ใน 8 ประเด็นหลัก (ผ้า/ อาหาร/น้ำ/ดิน/ สมุนไพร/ พลังงาน/สิ่งแวดล้อม/ ท้องเที่ยว บริการ/สุขภาพ/ เศรษฐกิจสร้างสรรค์	2.1.1.1 การวิเคราะห์ผลตอบแทนทางสังคม (SROI) เฉลี่ยของโครงการบริการวิชาการ	1.4	1.5	1.5	2	2		2
		2.1.1.2 จำนวนชุมชนที่มีผลตอบแทนทางสังคมค่าคาดการณ์ (>1)	-	15	20	25	30		35
	2.1.1.3 จำนวนกลุ่มอาชีพ/ผู้ประกอบการชุมชน/กลุ่มวิสาหกิจชุมชนที่ได้รับการยกระดับไปสู่กลุ่มกิจการเพื่อสังคมหรือวิสาหกิจเพื่อสังคมที่เพิ่มขึ้นต่อปีจากการให้บริการวิชาการ	-	2	3	4	5	6		
	2.1.1.4 จำนวนงานวิจัยนวัตกรรมหรือโครงการที่สามารถแก้ปัญหาเชิงพื้นที่ให้กับชุมชนและสังคมหรือตอบสนองแผนพัฒนาจังหวัดมหาสารคาม	-	7	8	9	10	11		
เป้าประสงค์ 2.2 ให้บริการวิชาการเพื่อยกระดับศักยภาพการแข่งขันทางเศรษฐกิจฐานราก เศรษฐกิจBCG หรือเศรษฐกิจสร้างสรรค์	ตัววัดSO								
	2.2.1 จำนวนของภาคธุรกิจและภาคอุตสาหกรรมที่ได้รับการยกระดับศักยภาพ (รายได้เพิ่ม ลดต้นทุนลด ผลผลิตเพิ่ม) การแข่งขันทางเศรษฐกิจฐานรากเศรษฐกิจ BCG หรือเศรษฐกิจสร้างสรรค์	-	50	50	50	50	50	1. แผนพัฒนาทักษะการ ส่งเสริมการเป็นผู้ประกอบการ 2. การพัฒนาขีดความสามารถ	
	2.2.2 รายได้ที่เพิ่มขึ้นของภาคธุรกิจและภาคอุตสาหกรรมที่ได้รับ การยกระดับ	-	5	5	10	10	10		

วัตถุประสงค์เชิงกลยุทธ์ และผู้รับผิดชอบ	ตัวชี้วัด	Baseline 2567	ค่าคาดการณ์					แผน ด้านบุคลากร	
			2568	2569	2570	2571	2572		
(SOp1, ST4)	ศักยภาพการแข่งขันทางเศรษฐกิจฐานราก เศรษฐกิจ BCG เศรษฐกิจเพื่ออนาคต หรือเศรษฐกิจสร้างสรรค์							และคุณภาพของการให้บริการ	
ผู้รับผิดชอบ: รองอธิการบดีฝ่ายวิจัยฯ, ผู้ช่วยอธิการบดีฝ่ายบริการ วิชาการ	แผนปฏิบัติการ							3. ยกระดับและเพิ่มองค์ ความรู้ด้านวิจัย นวัตกรรม เทคโนโลยี ให้ผู้ประกอบการ	
	1. แผนบริการวิชาการยกระดับ ศักยภาพการแข่งขันทางเศรษฐกิจฐาน ราก เศรษฐกิจ BCG หรือเศรษฐกิจ สร้างสรรค์	2.2.1.1 Social Return of Investment : SROI เฉลี่ยของโครงการบริการวิชาการ ต่อภาคธุรกิจ	-	2	2	2	2	2	4. การสร้างเครือข่ายและ พันธมิตรทางธุรกิจ
		2.2.1.2 จำนวนผู้ประกอบการของภาค ธุรกิจและภาคอุตสาหกรรมที่เกิดขึ้นต่อปี จากการให้บริการวิชาการ	32	15	20	25	30	35	
		2.2.1.3 จำนวนงานวิจัยนวัตกรรมหรือ เทคโนโลยีที่ถูกนำไปถ่ายทอดแก่ภาคธุรกิจ หรือภาคอุตสาหกรรม	20	25	30	35	40	45	
เป้าประสงค์ 2.3 สร้างรายได้ จากการบริการสังคม	ตัวชี้วัดSO								
(SOp1, ST4)	2.3.1 ร้อยละรายได้จากการจำหน่ายผลิตภัณฑ์และการให้บริการวิชาการเพิ่มขึ้น จากปีที่ผ่านมา	-	-	10	10	10	10	1. แผนการตลาดและการ ประชาสัมพันธ์ผลิตภัณฑ์	
ผู้รับผิดชอบ: รองอธิการบดีฝ่ายวิจัยฯ, ผู้ช่วยอธิการบดีฝ่ายบริการ วิชาการ	แผนปฏิบัติการ							2. พัฒนาการวิจัย/ออกแบบ/ การแปรรูป	
	1. แผนการจำหน่ายผลิตภัณฑ์และ การให้บริการเครื่องมือวิทยาศาสตร์	2.3.1.1 ร้อยละของรายได้จากการ จำหน่ายผลิตภัณฑ์จากหมอนและไหม เพิ่มขึ้นจากปีที่ผ่านมา	10	10	10	10	10	10	3. การบริการที่รวดเร็ว เข้าใจ ง่ายไม่ซับซ้อน
		2.3.1.2 ร้อยละของรายได้จากการ ให้บริการเครื่องมือวิทยาศาสตร์เพิ่มขึ้น จากปีที่ผ่านมา	10	10	10	10	10	10	
		2.3.1.3 รายได้จากผลิตภัณฑ์ จากฟาร์ม มหาวิทยาลัย	0.446 ลบ	1.5	2	4	5	6	4. แผนการตลาดและการ ประชาสัมพันธ์ผลิตภัณฑ์ 5. พัฒนาการวิจัย/ออกแบบ/ การแปรรูป

วัตถุประสงค์เชิงกลยุทธ์ และผู้รับผิดชอบ	ตัวชี้วัด	Baseline 2567	ค่าคาดการณ์					แผน ด้านบุคลากร
			2568	2569	2570	2571	2572	
เป้าประสงค์ 2.4 พัฒนาระบบ นิเวศเพื่อยกระดับการให้บริการ วิชาการที่ยั่งยืน (SA2) ผู้รับผิดชอบ: รองอธิการบดีฝ่ายวิจัยฯ, ผู้ช่วยอธิการบดีฝ่ายบริการ วิชาการ	ตัววัดSO							1. สร้างเครือข่ายความร่วมมือ ทั้งภายในและภายนอก และ การบูรณาการการเรียนการ สอน
	2.4.1 พื้นที่/ศูนย์เรียนรู้ต้นแบบภายในมหาวิทยาลัยที่เกิดจากผลงานวิจัยนวัตกรรม หรือการบริการวิชาการ	-	2	1	1	1	1	
	แผนปฏิบัติการ							
1. แผนขับเคลื่อนนิเวศบริการเพื่อ พัฒนาเป็นแห่งเรียนรู้	2.4.1.1 จำนวนนวัตกรรมในการให้บริการ ด้านสุขภาพที่ทันสมัย	-	2	2	3	4	5	

SO3 ส่งเสริมสนับสนุนงานด้านทำนุบำรุงศิลปวัฒนธรรมอีสานให้มีความโดดเด่นระดับนานาชาติ

วัตถุประสงค์เชิงกลยุทธ์ (Strategic Objective: SO)	เป้าประสงค์	แผนปฏิบัติการ	กลยุทธ์	โครงการ
SO3 ส่งเสริมสนับสนุนงานด้านทำนุบำรุงศิลปวัฒนธรรมอีสานให้มีความโดดเด่นระดับนานาชาติ	เป้าประสงค์ 3.1 สร้างสรรค์ผลงานด้านการทำนุบำรุงศิลปะและวัฒนธรรมอีสานเพื่อยกระดับสังคมสู่สากล	<ol style="list-style-type: none"> 1. แผนการขับเคลื่อนผลงานการทำนุบำรุงศิลปะและวัฒนธรรมอีสานเพื่อสร้างความโดดเด่นระดับประเทศและระดับนานาชาติ 2. แผนพัฒนาเครือข่ายความร่วมมือด้านการทำนุบำรุงศิลปะและวัฒนธรรมทั้งภายในและต่างประเทศ (L) 3. แผนการขับเคลื่อนนิเวศศิลปวัฒนธรรมเพื่อยกระดับงานทำนุบำรุงศิลปะและวัฒนธรรมสู่สากล (L) 	<ol style="list-style-type: none"> 1. การสร้างผลงานด้านทำนุบำรุงศิลปวัฒนธรรมให้เป็นที่ยอมรับระดับชาติและนานาชาติ 2. สนับสนุนให้มีการจัดทำสื่อวีดิทัศน์ เพื่อเผยแพร่การดำเนินงานโครงการ 3. ส่งเสริมการสร้างเครือข่ายความร่วมมือระดับสากล 4. ส่งเสริมการสร้างแหล่งเรียนรู้ด้านศิลปวัฒนธรรม 	<ol style="list-style-type: none"> 1. การจัดสรรทุนด้านทำนุบำรุงศิลปวัฒนธรรม 2. โครงการพัฒนาศักยภาพงานด้านทำนุบำรุงศิลปวัฒนธรรม
	เป้าประสงค์ 3.2 ยกระดับคุณภาพและมาตรฐานศิลปวัฒนธรรมอีสานที่โดดเด่น	<ol style="list-style-type: none"> 1. แผนการยกระดับคุณภาพและมาตรฐานศิลปวัฒนธรรมอีสานที่โดดเด่น อาหารพื้นบ้านการแพทย์พื้นบ้าน ผ้า เครื่องนุ่งห่ม และศิลปะการแสดงพื้นบ้าน (L) 	<ol style="list-style-type: none"> 1. ส่งเสริมการสร้างมาตรฐานด้านศิลปวัฒนธรรม 	<ol style="list-style-type: none"> 3. โครงการในการยกระดับคุณภาพและมาตรฐานศิลปะและวัฒนธรรม มาตรฐาน เช่น เกณฑ์มาตรฐานการท่องเที่ยว มาตรฐานผลิตภัณฑ์ มาตรฐานของศิลปะและวัฒนธรรม

SO3 ส่งเสริมสนับสนุนงานด้านทำนุบำรุงศิลปวัฒนธรรมอีสานให้มีความโดดเด่นระดับนานาชาติ

วัตถุประสงค์เชิงกลยุทธ์ และผู้รับผิดชอบ	ตัวชี้วัด	Baseline 2567	ค่าคาดการณ์					แผน ด้านบุคลากร	
			2568	2569	2570	2571	2572		
เป้าประสงค์ 3.1 สร้างสรรค์ ผลงานด้านการทำนุบำรุงศิลปะ และวัฒนธรรมอีสานเพื่อ ยกระดับสังคมสู่สากล (SOp1, ST2) ผู้รับผิดชอบ: รองอธิการบดีฝ่ายวิจัยฯ, ผู้ช่วยอธิการบดีฝ่ายบริการ วิชาการฯ	ตัววัดSO							1. แผนพัฒนานัก ขับเคลื่อนศิลปวัฒนธรรม เพื่อสร้างมูลค่าเพิ่มทาง เศรษฐกิจให้กับศิลปะและ ดนตรีพื้นบ้าน	
	3.1.1 จำนวนรางวัลด้านการทำนุบำรุงศิลปะและวัฒนธรรมอีสานที่มีความโดดเด่นเป็นที่ ยอมรับระดับนานาชาติ	7	7	8	9	10	12		
	แผนปฏิบัติการ								
	1. แผนการขับเคลื่อนผลงานการทำนุบำรุง ศิลปะและวัฒนธรรมอีสานเพื่อสร้างความ โดดเด่นระดับ ประเทศและระดับนานาชาติ	3.1.1.1 จำนวนผลงานด้านการทำนุบำรุง ศิลปะและวัฒนธรรมอีสานที่มีความโดดเด่น เป็นที่ยอมรับระดับชาติหรือระดับนานาชาติ	7	8	9	10	11		12
		3.1.1.2 จำนวนสื่อที่เผยแพร่ผลงานทำนุ บำรุงศิลปะและวัฒนธรรมอีสานและดนตรี อีสานภาคอีสานในระดับชาติหรือนานาชาติ	6	7	7	7	7		7
	2. แผนพัฒนาเครือข่ายความร่วมมือด้าน การทำนุบำรุงศิลปะและวัฒนธรรมทั้ง ภายในและต่างประเทศ (L)	3.1.1.3 จำนวนเครือข่ายความร่วมมือเพื่อ ยกระดับสังคมสู่สากล	5	5	10	15	20		25
3. แผนการขับเคลื่อนนิเวศศิลปวัฒนธรรม เพื่อยกระดับงานทำนุบำรุงศิลปะและ วัฒนธรรมสู่สากล (L)	3.1.1.4 จำนวนพื้นที่/ศูนย์เรียนรู้/ ศูนย์บริการ/แหล่งเรียนรู้ด้านศิลปะและ วัฒนธรรมภายในมหาวิทยาลัยที่เกิดจาก ผลงานด้านการทำนุศิลปะและวัฒนธรรมที่ ได้รับการพัฒนา	-	1	2	3	4	5		
เป้าประสงค์ 3.2 ยกระดับ คุณภาพและมาตรฐาน ศิลปวัฒนธรรมอีสานที่โดดเด่น (SA4, SC1)	ตัววัดSO							1. แผนการอบรมให้ ความรู้เกี่ยวกับมาตรฐาน ศิลปะและวัฒนธรรม	
	3.2.1 จำนวนผลงานที่ได้รับการยกระดับคุณภาพและมาตรฐานศิลปวัฒนธรรมอีสาน	-	3	3	3	3	3		
	แผนปฏิบัติการ								
	1. แผนการยกระดับคุณภาพและ มาตรฐานศิลปวัฒนธรรมอีสานที่โดดเด่น อาหารพื้นบ้านการแพทย์พื้นบ้าน ผ้า	3.2.1.1 จำนวนกิจกรรม/โครงการในการ ยกระดับคุณภาพและมาตรฐานศิลปะและ วัฒนธรรม	-	3	4	5	6	7	

วัตถุประสงค์เชิงกลยุทธ์ และผู้รับผิดชอบ	ตัวชี้วัด	Baseline 2567	ค่าคาดการณ์					แผน ด้านบุคลากร
			2568	2569	2570	2571	2572	
ผู้รับผิดชอบ: รองอธิการบดีฝ่ายวิจัย, ผู้ช่วยอธิการบดีฝ่ายบริการ วิชาการฯ	เครื่องนุ่งห่ม และศิลปะการแสดงพื้นบ้าน (L)							

SO4 ส่งเสริมการปฏิรูปองค์กรเพื่อการบริหารจัดการอย่างมีประสิทธิภาพ

วัตถุประสงค์เชิงกลยุทธ์ (Strategic Objective: SO)	เป้าประสงค์	แผนปฏิบัติการ	กลยุทธ์	โครงการ
SO4 ส่งเสริมการปฏิรูปองค์กรเพื่อการบริหารจัดการอย่างมีประสิทธิภาพ	เป้าประสงค์ 4.1 พัฒนาคุณภาพและประสิทธิภาพของการปฏิบัติงานให้ได้มาตรฐาน	1. พัฒนาคุณภาพและประสิทธิภาพของการปฏิบัติงานให้ได้มาตรฐาน	1. พัฒนาและปรับปรุงเว็บไซต์ให้เป็นไปตามเกณฑ์ที่มหาวิทยาลัยกำหนด 2. การศึกษาและพัฒนาเพื่อยกระดับคุณภาพเส้นไหมให้ได้มาตรฐาน 3. เพิ่มงานวิจัยที่มีคุณภาพจากเครื่องมือวิทยาศาสตร์ชั้นสูง 4. ดำเนินการตามเงื่อนไขการตรวจรับรองฟาร์มที่มีระบบการป้องกันโรคและการเลี้ยงสัตว์ที่เหมาะสม (GFM) 5. พัฒนาศักยภาพบุคลากร ประสิทธิภาพและประสิทธิผลการทำงาน เพื่อสร้างประสบการณ์ที่ดีให้กับผู้รับบริการทั้งภายในและภายนอก	1. พัฒนาทักษะด้านการปฏิบัติงานด้านเทคโนโลยี 2. โครงการมาตรฐานนกยูงพระราชทาน 3. โครงการยกระดับความปลอดภัยทางชีวภาพ (Biosafety) ประจำปีงบประมาณ 2569 Train the Trainer Course : ด้านความปลอดภัยทางชีวภาพและการรักษาความปลอดภัยทางชีวภาพ 4. โครงการเตรียมความพร้อมในการจัดทำ ISO/IEC 17025:2017 5. Smart Safe Laboratory Poster Presentation Contest การประกวดโปสเตอร์ด้านการยกระดับมาตรฐานห้องปฏิบัติการด้านนวัตกรรมและเทคโนโลยีห้องปฏิบัติการ 6. พัฒนาทักษะด้านการปฏิบัติงาน <ul style="list-style-type: none"> 1.อบรมเกี่ยวกับสารบรรณอิเล็กทรอนิกส์ 2.อบรมเกี่ยวกับการเงิน (การเบิกจ่าย) 3.อบรมเกี่ยวกับระบบพัสดุ (การจัดซื้อจัดจ้าง) 4.อบรมพัฒนาศักยภาพงานแผน 5.อบรมเกี่ยวกับงานบุคคล 6.อบรมพัฒนาศักยภาพเกี่ยวกับการทำสื่อ

SO4 ส่งเสริมการปฏิรูปองค์กรเพื่อการบริหารจัดการอย่างมีประสิทธิภาพ

วัตถุประสงค์เชิงกลยุทธ์ และผู้รับผิดชอบ	ตัวชี้วัด	Baseline 2567	ค่าคาดการณ์					แผน ด้านบุคลากร	
			2568	2569	2570	2571	2572		
เป้าประสงค์ 4.1 พัฒนา คุณภาพและประสิทธิภาพของ การปฏิบัติงานให้ได้มาตรฐาน (SA1, SOP2, ST1) ผู้รับผิดชอบ: รองอธิการบดีฝ่ายวิจัยฯ, ผู้อำนวยการก่องส่งเสริมการ วิจัยฯ	ตัวชี้วัดSO							1. พัฒนาทักษะด้านความ ปลอดภัยทางด้านไซเบอร์ พัฒนาการวิจัย/ออกแบบ/การ แปรรูปให้ได้มาตรฐาน 2. พัฒนางค์ประกอบห้อง ปฏิบัติ 3. การพัฒนาโครงสร้าง พื้นฐานให้ได้มาตรฐาน 4. พัฒนางค์ความรู้ของ บุคลากรทั้งด้านทักษะและ เทคโนโลยี 5. ติดตามและควบคุมงาน ให้ มีประสิทธิภาพ โปร่งใสและ สามารถตรวจสอบได้ 6. สร้างความร่วมมือกับ เครือข่ายงานบุคคลภายใน มหาวิทยาลัย	
	4.1.1 คะแนนเฉลี่ยผลการประเมินการบรรลุเป้าหมายตามแผนปฏิบัติการประจำปี ของก่องส่งเสริมการวิจัยและบริการวิชาการ	-	-	5	5	5	5		
	แผนปฏิบัติการ								
	1. พัฒนาคุณภาพและประสิทธิภาพของ การปฏิบัติงานให้ได้มาตรฐาน	4.1.1.1 ร้อยละความสำเร็จของเว็บไซต์ หน่วยงานในการพัฒนาตามเกณฑ์ของ มหาวิทยาลัย	80	90	92	94	96		98
		4.1.1.2 จำนวนผลิตภัณฑ์/ผลงาน ด้าน หม่อนและไหมที่ได้รับการรับรอง มาตรฐาน	-	1	1	1	1		1
		4.1.1.3 ระดับความสำเร็จในการขอ มาตรฐาน ESPReL ของศูนย์เครื่องมือ กลาง	1	2	2	3	4		5
		4.1.1.4 ฟาร์มมหาวิทยาลัยมหาสารคาม ผ่านการรับรองมาตรฐาน (นับใหม่)	-	1	1	2	2		2
		4.1.1.5 ผลประเมินความพึงพอใจการ ให้บริการ	-	5	5	5	5		5
		4.1.1.6 ร้อยละความสำเร็จของการส่งคืน (เคลียร์) เงินยืมราชการได้ทันตาม ระยะเวลาที่กำหนด(กรณีหน่วยงานไม่มี เงินตรง)	-	100	100	100	100		100
	4.1.1.7 ร้อยละของโครงการที่มีการ ประเมินประสิทธิภาพการบริหารโครงการ ปีงบประมาณ 2569	-	5	5	5	5	5		

วัตถุประสงค์เชิงกลยุทธ์ และผู้รับผิดชอบ	ตัวชี้วัด	Baseline 2567	ค่าคาดการณ์					แผน ด้านบุคลากร
			2568	2569	2570	2571	2572	
	4.1.1.8 ร้อยละของโครงการขอตั้ง งบประมาณ ปี 2570 ที่มีการวิเคราะห์ ความคุ้มค่าทางการเงิน (ROI) ต่อโครงการ ทั้งหมด	-	5	5	5	5	5	
	4.1.1.9 ระดับความสำเร็จของการบริหาร ทรัพย์สินของราชการ	-	100	100	100	100	100	

ส่วนที่ 3
การขับเคลื่อนยุทธศาสตร์

กลไกการแปลงยุทธศาสตร์สู่การปฏิบัติ

ยุทธศาสตร์หรือกลยุทธ์จะนำกองส่งเสริมการวิจัยและบริการวิชาการ มหาวิทยาลัยมหาสารคาม ไปสู่ความสำเร็จได้ ต้องเกิดจากกระบวนการนำยุทธศาสตร์ไปสู่การปฏิบัติอย่างจริงจัง โดยหลังจากแผนกลยุทธ์พร้อมสู่การนำไปขับเคลื่อนแล้ว กองส่งเสริมการวิจัยและบริการวิชาการ ต้องกำหนดวางแผนเพื่อให้เกิดกระบวนการในการนำยุทธศาสตร์ไปสู่การปฏิบัติ (Strategic Implementation) ตลอดจนมีระบบในการติดตามประเมินผล (Strategic Control and Evaluation)



การนำแผนกลยุทธ์ไปปฏิบัติ (Strategic Implementation)

จากกลยุทธ์ที่ได้กำหนดไว้ จะแปลงออกเป็นแผนปฏิบัติการประจำปี ซึ่งโดยทั่วไปจะประกอบด้วยกิจกรรมที่ต้องทำ เวลาดำเนินการ ผู้ปฏิบัติ/ผู้รับผิดชอบ งบประมาณดำเนินงาน ตัวชี้วัด ทั้งนี้ โดยมีโครงสร้างองค์กร ระบบงาน เทคโนโลยี ฯลฯ รองรับการทำงาน ซึ่งการนำกลยุทธ์ไปปฏิบัติ จะประกอบด้วยกระบวนการย่อย 2 ส่วน ได้แก่

1) การจัดทำแผนปฏิบัติการ (Action Plan)

แผนปฏิบัติการจะเป็นแผนที่ถูกกำหนดขึ้น โดยระบุรายละเอียดเกี่ยวกับแผนงานและโครงการต่างๆ ที่มีเป้าหมายผลงานสอดคล้องกับเป้าประสงค์และเป้าหมายของแผนกลยุทธ์ที่กำหนดไว้ โดยทั่วไปแล้วการกำหนดแผนปฏิบัติการจะเป็นแผนรายปี โดยหน่วยปฏิบัติจะต้องแสดงให้เห็นถึงความสัมพันธ์ของผลงานที่จะเกิดขึ้นอย่างน้อย 2 ระดับ ได้แก่ ผลผลิต (Output) และผลลัพธ์ (Outcome)

2) การปฏิบัติการ (Take Action)

การปฏิบัติการเป็นกระบวนการดำเนินการตามแผนงาน งาน/โครงการ และกิจกรรมที่กำหนดไว้ โดยทั่วไปจะมี 2 ส่วน คือ

2.1) การปฏิบัติตามแผนงาน งาน/โครงการ ตามกลยุทธ์ขององค์กร เพื่อดำเนินการจัดทำผลผลิตหรือให้บริการแก่ลูกค้าหรือผู้รับบริการ

2.2) การปฏิบัติตามแผนงาน งาน/โครงการ ที่เป็นพันธกิจสนับสนุน ได้แก่ การจัดการความรู้ (Knowledge management) ในองค์กร หรือการพัฒนาองค์กรและการจัดการ (Management development) เพื่อช่วยเสริมสร้างขีดสมรรถนะการเรียนรู้ให้องค์กรมีความพร้อมที่จะ

ปรับปรุงตนเอง ซึ่งจะช่วยสนับสนุนให้การปฏิบัติงานตามข้อ (2.1) เกิดประสิทธิภาพและประสิทธิผล โดยทั่วไป สิ่งที่ต้องดำเนินการ ได้แก่ การปรับปรุงโครงสร้างองค์กร การปรับปรุงกระบวนการปฏิบัติงาน การพัฒนาบุคลากร การจัดการระบบสารสนเทศ และการบริหารคุณภาพเพื่อเพิ่มผลผลิต ฯลฯ

การติดตามและประเมินผลแผนกลยุทธ์ (Strategic Control and Evaluation)

การนำกลยุทธ์ไปปฏิบัติในแต่ละช่วงเวลาควรต้องจัดทำรายงานผลการปฏิบัติงาน และจะต้องมีการควบคุม กำกับ ติดตามความก้าวหน้าของงาน หากพบปัญหา/อุปสรรคต่าง ๆ จะได้แก้ไขได้ทันที่ที่ ตลอดจนมีการประเมินผลสำเร็จของแผนกลยุทธ์เป็นระยะๆ เพื่อเป็นข้อมูลย้อนกลับ (Feedback) ไปยังขั้นการวางแผนกลยุทธ์และการนำกลยุทธ์ไปปฏิบัติ การควบคุมและประเมินผลกลยุทธ์ที่ดีมิใช่การประเมินผลด้วยความรู้สึก (Subjective) แต่จะต้องประเมินผลด้วยการวัดที่เชื่อถือได้ (Objective) โดยมีการกำหนดตัวชี้วัดผลสำเร็จจากการดำเนินงาน (KPI) สำหรับกระบวนการควบคุมและประเมินผลแผนกลยุทธ์ จะประกอบด้วย 3 องค์ประกอบที่สำคัญได้แก่

1) การติดตามผลการดำเนินงาน (Track Status)

การติดตามผลการดำเนินงานเป็นเครื่องมือสำคัญของผู้บริหารที่จะสร้างความมั่นใจได้ว่าการปฏิบัติงานขององค์กรเป็นไปในทิศทางที่ถูกต้องและสามารถสร้างผลงานที่สอดคล้องตามเป้าประสงค์และเป้าหมายที่กำหนดไว้ การติดตามผลการดำเนินงานจะช่วยให้ผู้บริหารทราบข้อมูลที่เป็นตัวบ่งชี้ปัญหาอุปสรรคที่เกิดขึ้น ซึ่งจะเป็นข้อมูลแก่ผู้บริหารในการปรับเปลี่ยนกลยุทธ์ให้สอดคล้องกับสถานการณ์ที่เปลี่ยนแปลงไป

การติดตามผลการดำเนินงานนี้ หมายรวมถึง การรวบรวมข้อมูลผลการดำเนินงานในแต่ละช่วงเวลาของกิจกรรม งาน โครงการต่างๆ ที่สอดคล้องตามตัวชี้วัดผลสำเร็จของการดำเนินงานในแต่ละระดับที่ได้กำหนดไว้ในแผนปฏิบัติงานประจำปี

2) การรายงานความก้าวหน้า (Communicate Progress)

การรายงานความก้าวหน้า เป็นกระบวนการหลังจากที่ได้มีการรวบรวมข้อมูลเกี่ยวกับผลการดำเนินงานตามแผนกลยุทธ์ ภายใต้กรอบของตัวชี้วัดผลสำเร็จของการดำเนินงานในแต่ละช่วงเวลาแล้วผู้มีส่วนเกี่ยวข้องในการกำกับติดตามผลจะต้องจัดทำรายงานสรุป เสนอต่อผู้บริหารให้ได้รับทราบความก้าวหน้าในการปฏิบัติงานเป็นระยะ รวมทั้งควรส่งข้อมูลย้อนกลับให้แก่ผู้ปฏิบัติงานที่เกี่ยวข้อง เพื่อจะช่วยให้ผู้รับผิดชอบแต่ละระดับดำเนินการปรับปรุงแก้ไขการปฏิบัติงานให้เป็นไปตามแนวทางที่เหมาะสม

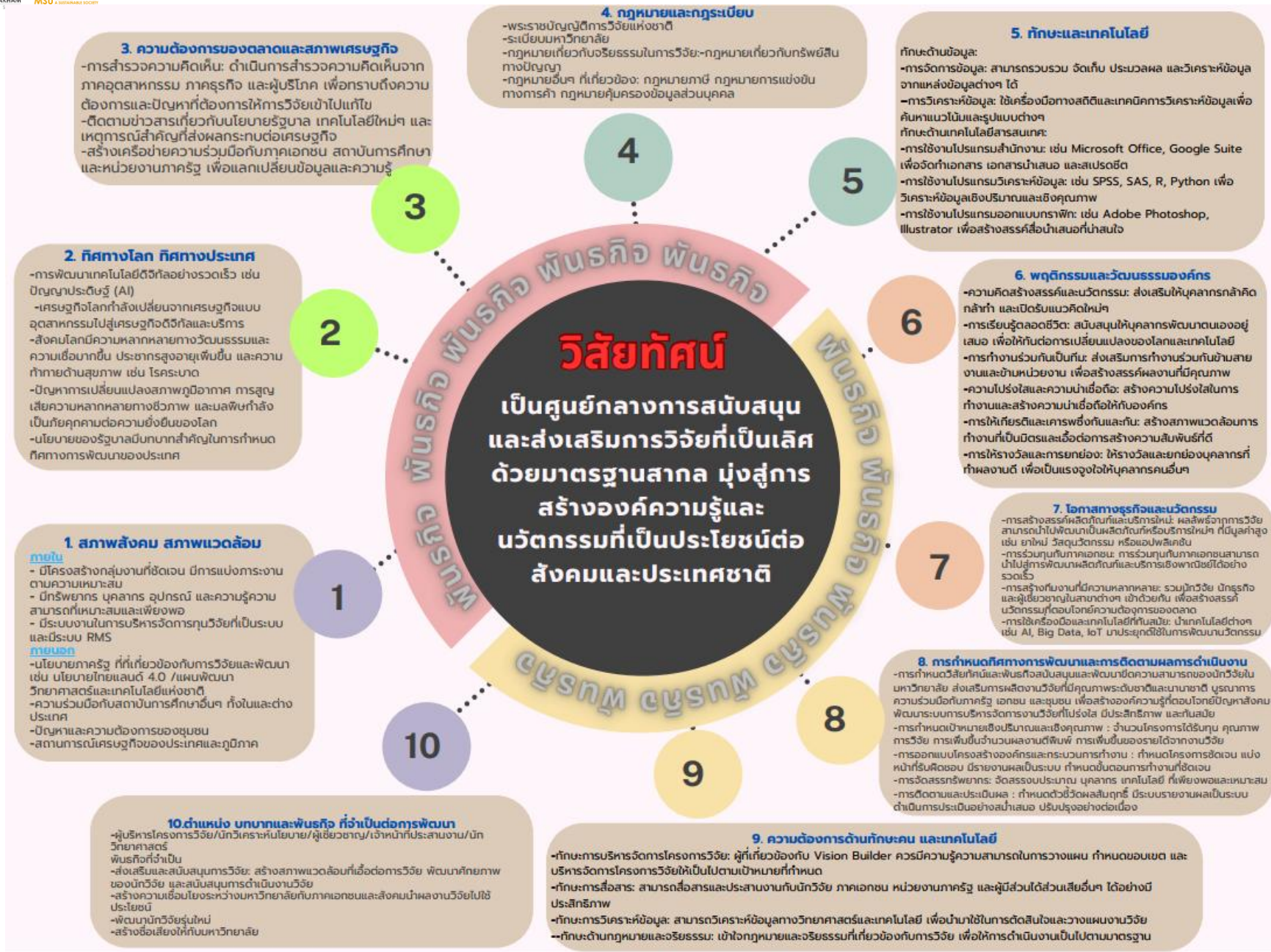
3) การวัดและประเมินผล (Measurement and Evaluation)

การวัดและประเมินผลจะประกอบด้วยกระบวนการย่อย 3 ขั้นตอน ได้แก่ การเก็บรวบรวมข้อมูล การวิเคราะห์และประเมินผลข้อมูล และการนำเสนอผลการประเมิน การวัดและประเมินผลจะเป็นการประเมินผลสำเร็จของการปฏิบัติงานตามแผนในแต่ละรอบเวลาที่กำหนด ซึ่งผลที่ได้จากการประเมินจะเป็นข้อมูลพื้นฐานในการวางแผนกลยุทธ์ในรอบเวลาต่อไปขององค์กร

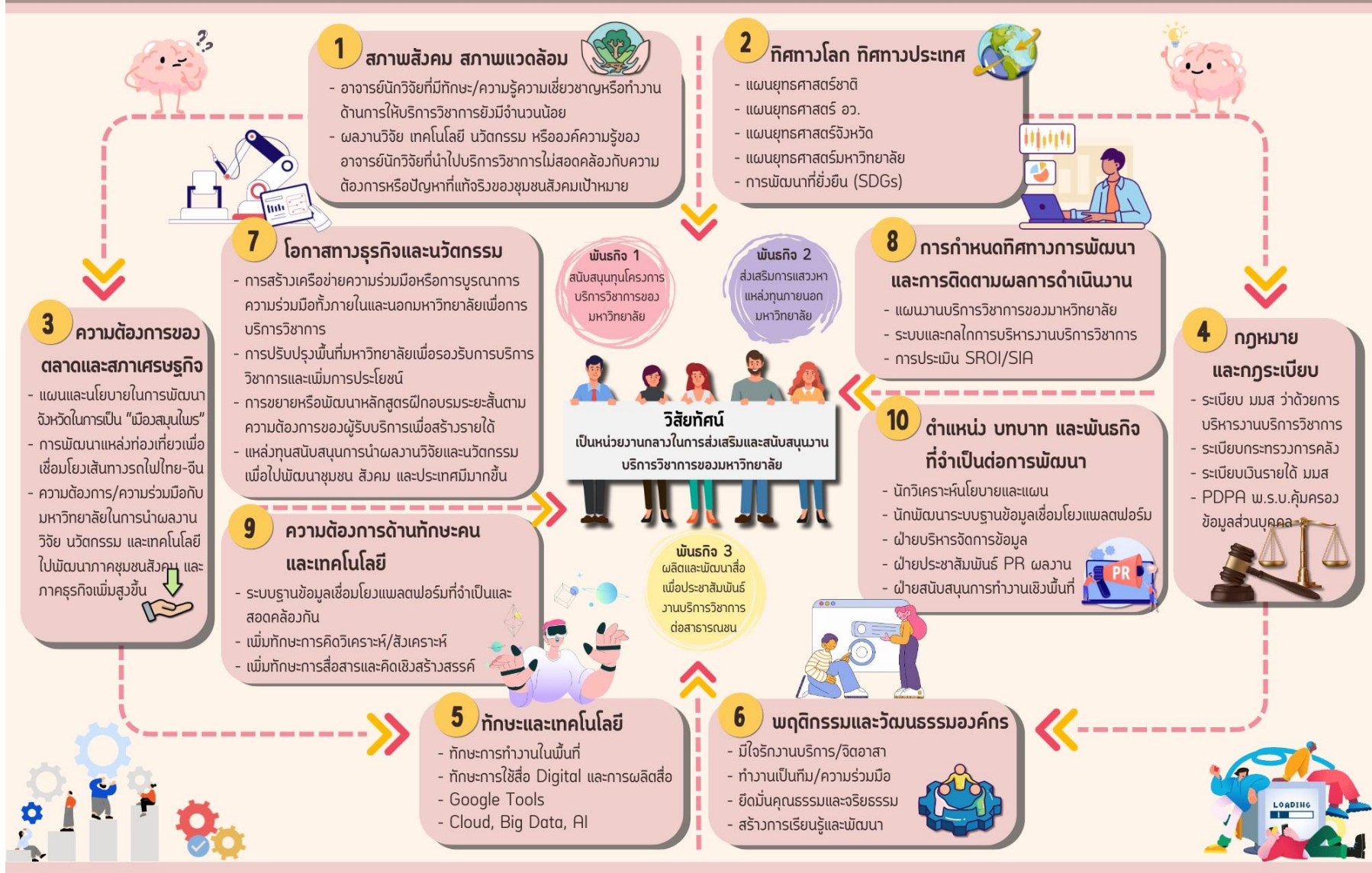


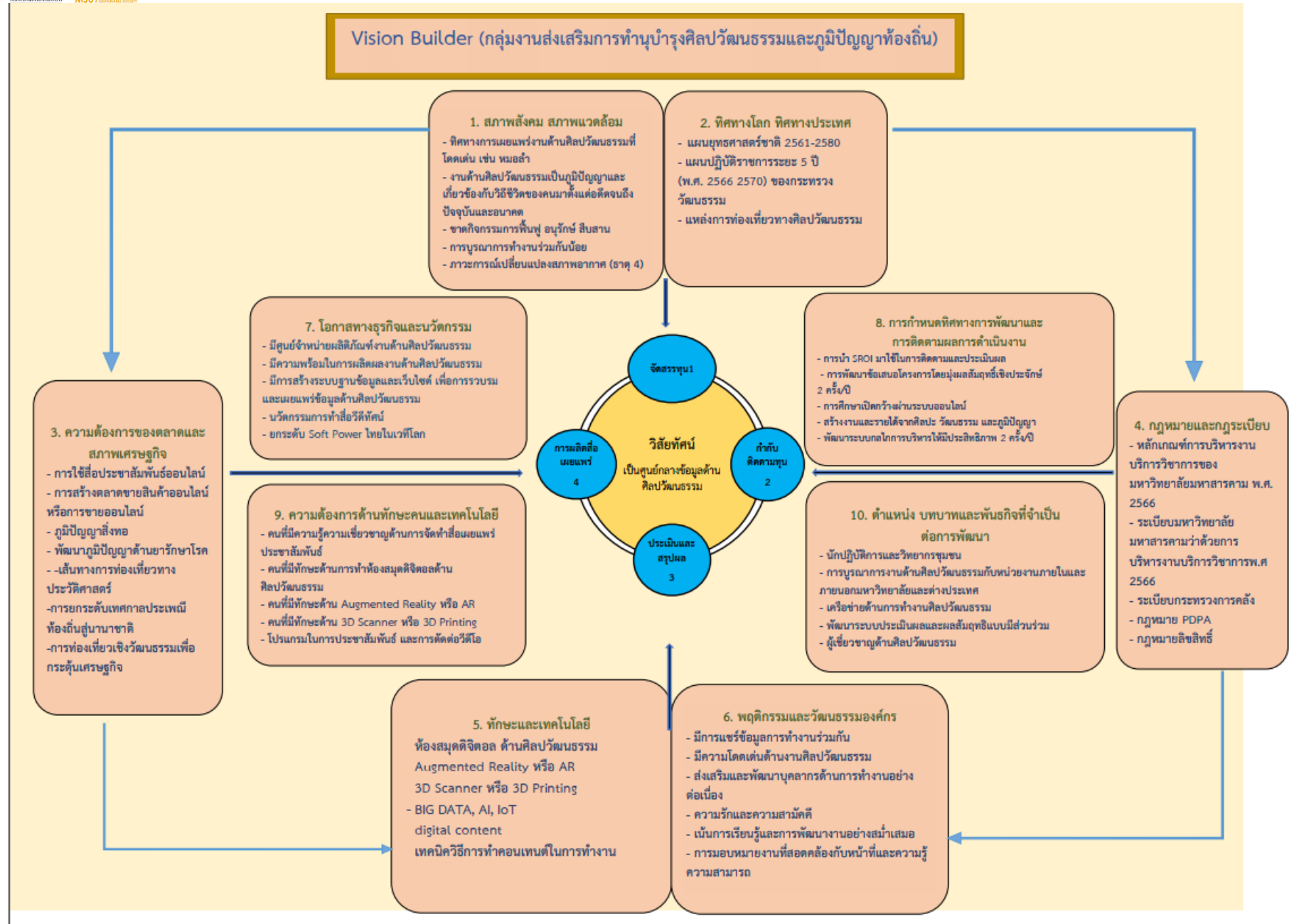
แผนปฏิบัติการกองส่งเสริมการวิจัยและบริการวิชาการ
ประจำปีงบประมาณ พ.ศ. 2568 - 2572

ภาคผนวก

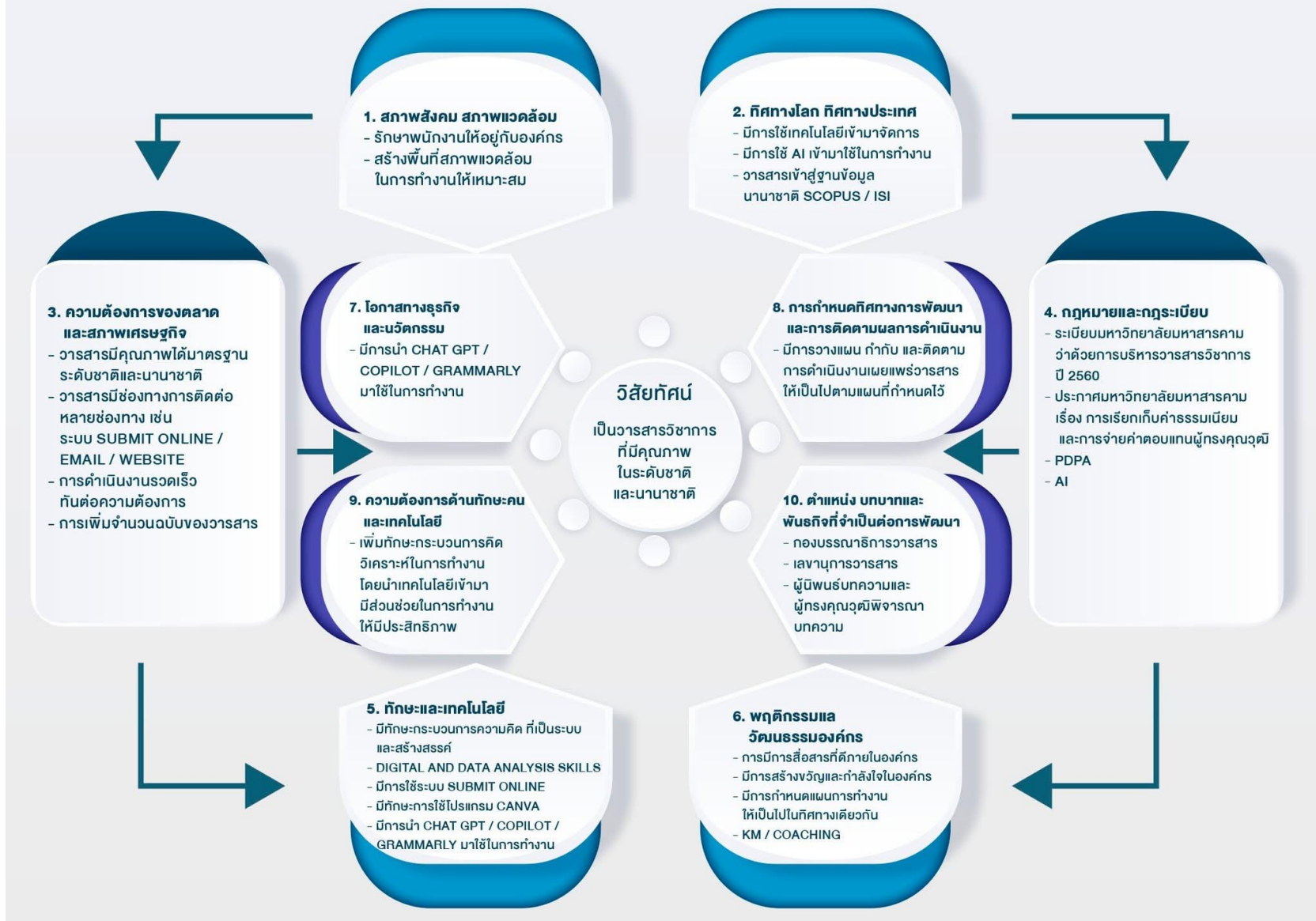


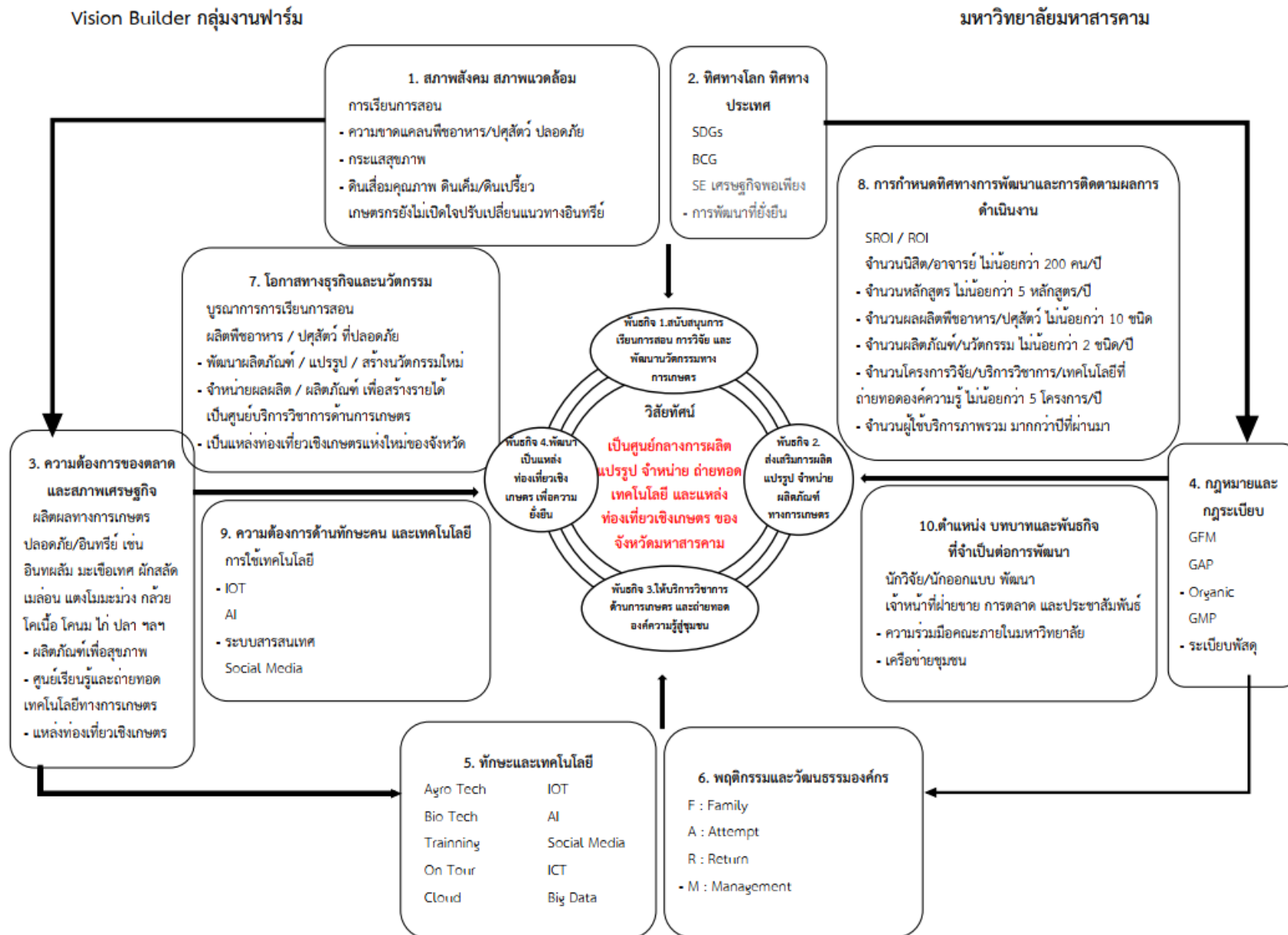
Vision Builder กลุ่มงานส่งเสริมการบริการวิชาการ



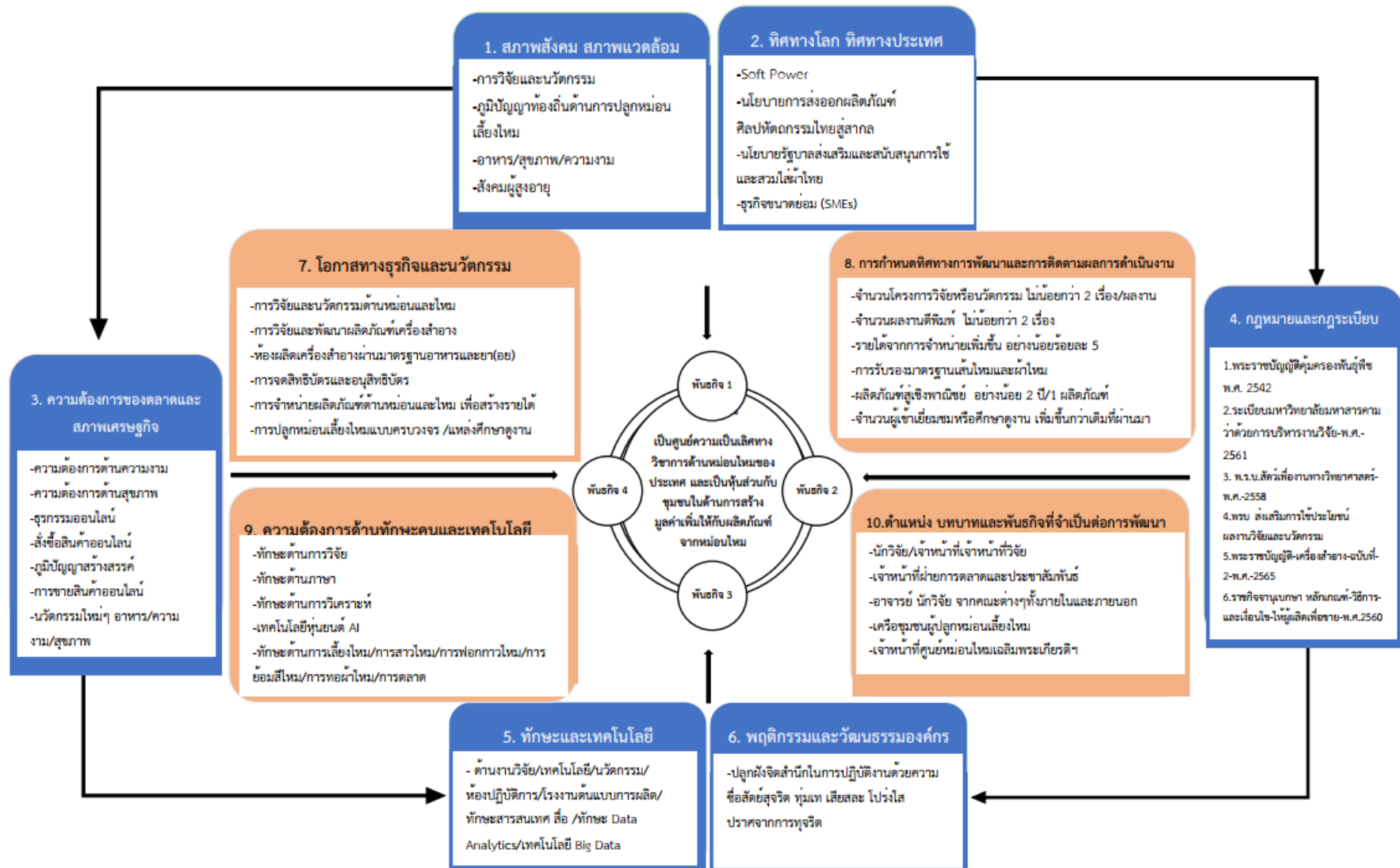


VISION BUILDER กลุ่มงาน เผยแพร่สารสนเทศการวิจัยและบริการวิชาการ





Vision Builder (กลุ่มงานศูนย์ความเป็นเลิศทางนวัตกรรมใหม่)



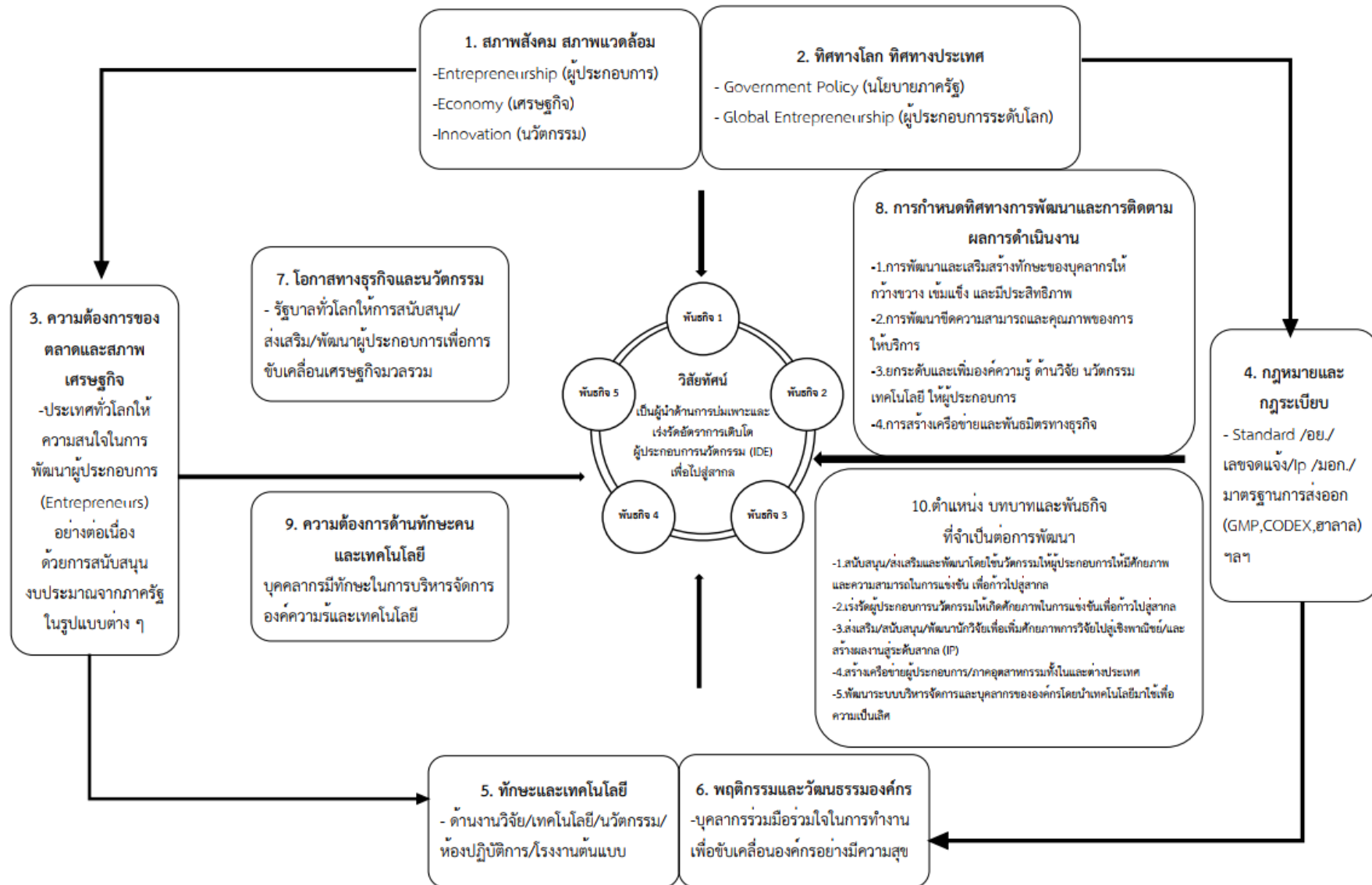
VISION BUILDER

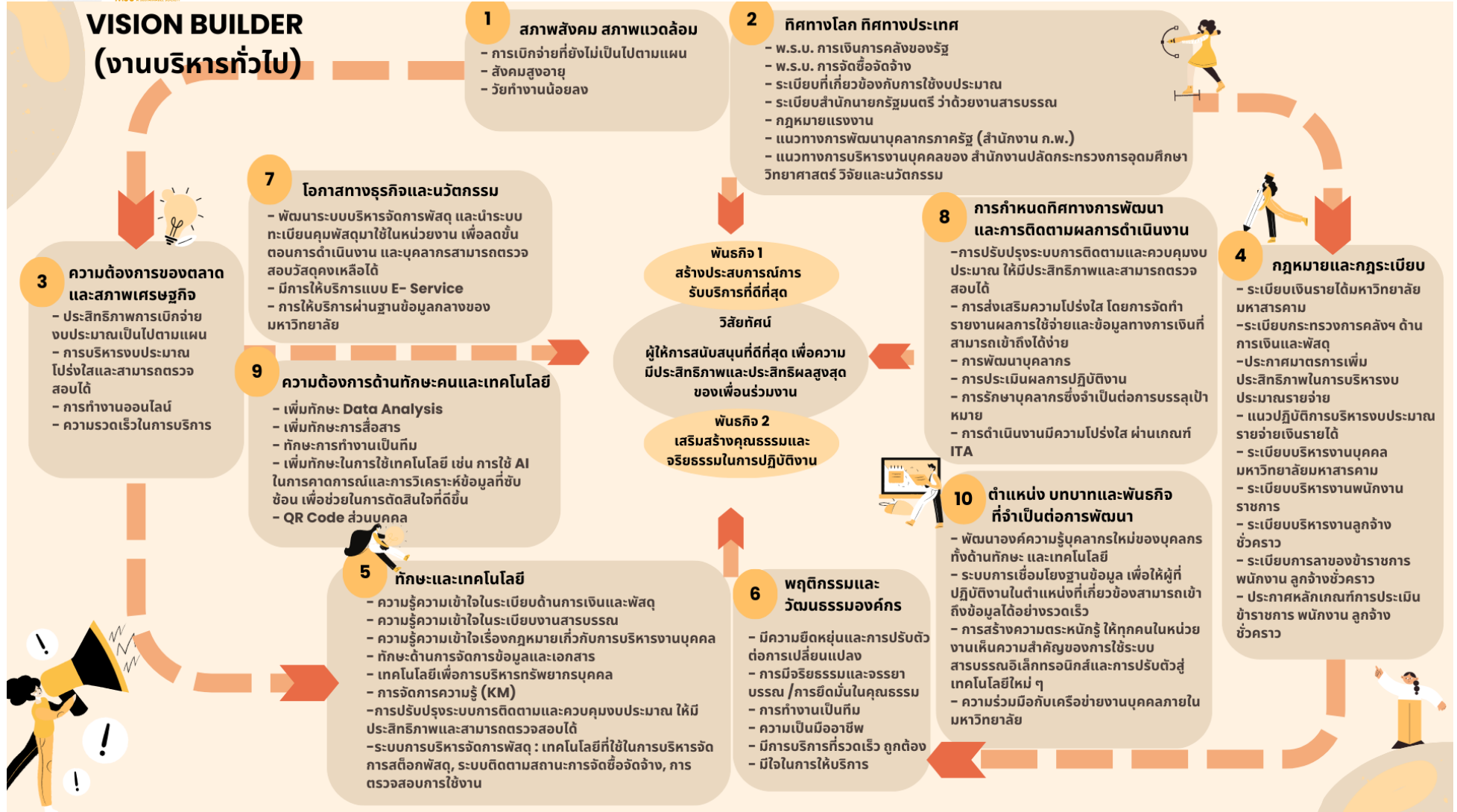
ศูนย์เครื่องมือกลาง มมส.

(Date: 28 Nov 24 Ver.02)



Vision Builder (กลุ่มงานศูนย์ความร่วมมือกับภาคอุตสาหกรรม)







คำสั่ง กองส่งเสริมการวิจัยและบริการวิชาการ มหาวิทยาลัยมหาสารคาม

ที่ ๒๕๙/๒๕๖๗

เรื่อง แต่งตั้งคณะกรรมการทบทวนและจัดทำแผนกลยุทธ์และแผนปฏิบัติการประจำปี
กองส่งเสริมการวิจัยและบริการวิชาการ มหาวิทยาลัยมหาสารคาม

เพื่อให้การจัดทำแผนกลยุทธ์และแผนปฏิบัติการ ประจำปีงบประมาณ พ.ศ. ๒๕๖๗ ของกองส่งเสริมการวิจัยและบริการวิชาการ เป็นไปด้วยความเรียบร้อยและมีประสิทธิภาพ สอดคล้องกับแนวทางการพัฒนาภายใต้แผนพัฒนานักศึกษา มหาวิทยาลัยมหาสารคาม ฉบับที่ ๑๓ (พ.ศ. ๒๕๖๘ – ๒๕๗๒) จึงแต่งตั้งคณะกรรมการทบทวนและปรับปรุงแผนกลยุทธ์และแผนปฏิบัติการประจำปี ดังรายนามต่อไปนี้

ที่ปรึกษา

๑. รองอธิการบดีฝ่ายพัฒนาโครงสร้างพื้นฐาน วิจัย และนวัตกรรม
๒. ผู้ช่วยอธิการบดีฝ่ายบริการวิชาการและการพัฒนาที่ยั่งยืน

คณะกรรมการ

- | | |
|---|---------------------|
| ๑. ผู้อำนวยการกองส่งเสริมการวิจัยและบริการวิชาการ | ประธานกรรมการ |
| ๒. นางรัชฎา อ่อนนงโย | กรรมการ |
| ๓. นางสาวปวีตรา สิ้นเทาว์ | กรรมการ |
| ๔. นางสาวจิราวัฒน์ ภูสิฤทธิ์ | กรรมการ |
| ๕. นางสาวเมษา คำโคกสี | กรรมการ |
| ๖. นายภาณุวรรณ จันทหาญ | กรรมการ |
| ๗. นางนริศรา บังฉิม | กรรมการ |
| ๘. นางสาวชนากาญท์ ปะเกษะตา | กรรมการ |
| ๙. นายวีรศักดิ์ แก้วเข้ม | กรรมการ |
| ๑๐. นางสาวอรอนงค์ แซ่ตั้ง | กรรมการ |
| ๑๑. นางสาววันวิสาข์ บุญกล้า | กรรมการ |
| ๑๒. นางสาวนฤมล วงหาแทน | กรรมการ |
| ๑๓. นางสาวรุ่งทิพย์ มาดี | กรรมการ |
| ๑๔. นางสาวประภาพร แสนเมือง | กรรมการและเลขานุการ |

หน้าที่

๑. ทบทวนนโยบาย วิสัยทัศน์ กรอบแนวทางและทิศทางการพัฒนางองส่งเสริมการวิจัยและบริการ
วิชาการ

๒. วิเคราะห์จุดแข็ง จุดอ่อน โอกาส และภัยคุกคาม เพื่อนำไปสู่การจัดทำแผนของหน่วยงานให้
สอดคล้องกับแผนพัฒนานักศึกษา มหาวิทยาลัยมหาสารคาม ฉบับที่ ๓๓ (พ.ศ. ๒๕๖๘ - ๒๕๗๒)

๓. จัดทำแผนกลยุทธ์และแผนปฏิบัติการ ประจำปีงบประมาณ พ.ศ. ๒๕๖๘

๔. จัดทำแผนกลยุทธ์และแผนปฏิบัติการ ประจำปีงบประมาณ พ.ศ. ๒๕๖๘ - ๒๕๗๒

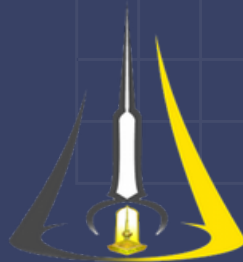
ทั้งนี้ ตั้งแต่บัดนี้เป็นต้นไป และให้ยกเลิกคำสั่งกองส่งเสริมการวิจัยและบริการวิชาการ มหาวิทยาลัย
มหาสารคาม ที่ ๓๐/๒๕๖๗ ลงวันที่ ๘ มกราคม ๒๕๖๗

สั่ง ณ วันที่ ๑๑ ตุลาคม พ.ศ. ๒๕๖๗



(ศาสตราจารย์อนงค์ฤทธิ์ แข็งแรง)

รองอธิการบดีฝ่ายพัฒนาโครงสร้างพื้นฐาน วิจัยและนวัตกรรม



กองส่งเสริมการวิจัยและบริการวิชาการ มหาวิทยาลัยมหาสารคาม

2025 - 2529