

แผนปฏิบัติการ

ประจำปีงบประมาณ พ.ศ.2568

กองส่งเสริมการวิจัย
และบริการวิชาการ



อนุมัติในการประชุมคณะกรรมการบริหารกองส่งเสริมการวิจัยและบริการวิชาการ
ครั้งที่ 1/2568 วันที่ 3 มกราคม 2568



แผนปฏิบัติการประจำปีงบประมาณ พ.ศ. 2568

กองส่งเสริมการวิจัยและบริการวิชาการ มหาวิทยาลัยมหาสารคาม

คำนำ

ตามที่ มหาวิทยาลัยมหาสารคามได้ทบทวนและการจัดทำแผนพัฒนาการศึกษามหาวิทยาลัยมหาสารคาม ฉบับที่ 13 (พ.ศ. 2568-2572) สภามหาวิทยาลัยมหาสารคามอนุมัติในการประชุม ครั้งที่ 10/2567 วันที่ 25 ตุลาคม 2567 และแผนปฏิบัติการประจำปีงบประมาณ พ.ศ. 2568 มหาวิทยาลัยมหาสารคามโดยมุ่งขับเคลื่อนมหาวิทยาลัยมหาสารคามเพื่อให้เกิดการพัฒนาและบริหารจัดการในทุก ๆ ด้าน ให้เกิดความต่อเนื่องและสอดคล้องกับเจตนารมณ์ของการเป็นมหาวิทยาลัยชั้นนำของเอเชีย และสอดคล้องกับกระแสการเปลี่ยนแปลงของโลกปัจจุบันและบทบาทของประเทศที่มีความเปลี่ยนแปลงไปอย่างรวดเร็ว กองส่งเสริมการวิจัยและบริการวิชาการเป็นหน่วยงานในสังกัดสำนักงานอธิการบดี เป็นหน่วยงานที่สนับสนุนส่งเสริมภารกิจหลักของมหาวิทยาลัยมหาสารคาม 3 ด้าน ได้แก่ งานส่งเสริมการวิจัย งานส่งเสริมการบริการวิชาการ และงานส่งเสริมการทำนุบำรุงศิลปและวัฒนธรรมท้องถิ่น ดังนั้น เพื่อให้การวางแผนยุทธศาสตร์การพัฒนากองส่งเสริมการวิจัยและบริการวิชาการให้สอดคล้องกับทิศทางและนโยบายของมหาวิทยาลัยมหาสารคาม จึงได้จัดทำและปรับปรุงแผนกลยุทธ์กองส่งเสริมการวิจัยและบริการวิชาการ ประจำปีงบประมาณ 2568 ขึ้น เพื่อเป็นประโยชน์สูงสุดต่อการปฏิบัติงานอย่างมีประสิทธิภาพและเป็นประโยชน์ต่อการพัฒนามหาวิทยาลัยมหาสารคาม สืบไป

สารบัญ

เรื่อง	หน้า
ส่วนที่ 1 บทนำ	
หลักการและเหตุผล.....	1
สถานการณ์และสภาพปัจจุบันของกองส่งเสริมการวิจัยและบริการวิชาการ.....	14
ผลการวิเคราะห์สภาพแวดล้อม ศักยภาพ กองส่งเสริมการวิจัยและบริการวิชาการ.....	15
ส่วนที่ 2 แผนกลยุทธ์กองส่งเสริมการวิจัยและบริการวิชาการ	
ปรัชญา.....	18
วิสัยทัศน์.....	18
ค่านิยมองค์กร.....	18
วัตถุประสงค์.....	18
พันธกิจ.....	18
ยุทธศาสตร์.....	19
ยุทธศาสตร์ที่ 1 ส่งเสริมสนับสนุนการผลิตงานวิจัยและนวัตกรรมสู่ความเป็นเลิศในระดับนานาชาติ.....	26
ยุทธศาสตร์ที่ 2 ส่งเสริมสนับสนุนการให้บริการวิชาการเพื่อยกระดับชุมชนและสังคมนำไปสู่การพัฒนาอย่างยั่งยืน.....	33
ยุทธศาสตร์ที่ 3 ส่งเสริมสนับสนุนการทำนุบำรุงศิลปะและวัฒนธรรมอีสานให้มีความโดดเด่นระดับนานาชาติ.....	39
ยุทธศาสตร์ที่ 4 ส่งเสริมการปฏิรูปองค์กรเพื่อการบริหารจัดการอย่างมีประสิทธิภาพ.....	42
ส่วนที่ 3 การขับเคลื่อนยุทธศาสตร์	
กลไกการแปลงยุทธศาสตร์สู่การปฏิบัติ.....	48
การนำแผนกลยุทธ์ไปปฏิบัติ.....	48
การติดตามและประเมินผลแผนกลยุทธ์.....	49
ภาคผนวก	
Vision Builder.....	51
คำสั่งแต่งตั้งคณะกรรมการทบทวนและจัดทำแผนกลยุทธ์และแผนปฏิบัติการประจำปี กองส่งเสริมการวิจัยและบริการวิชาการ.....	60

ส่วนที่ 1
บทนำ

หลักการและเหตุผล

พระราชกฤษฎีกาว่าด้วยหลักเกณฑ์การบริหารจัดการบ้านเมืองที่ดี พ.ศ. 2546 มีผลบังคับใช้อย่างสมบูรณ์เมื่อวันที่ 9 ตุลาคม 2546 โดยในหมวด 3 มาตรา 14 ได้กำหนดไว้ว่า ในการจัดทำแผนการบริหารราชการแผ่นดิน ตามมาตรา 13 ให้จัดทำแผนปฏิบัติการ 4 ปี โดยนำนโยบายของรัฐบาลที่แถลงต่อรัฐสภา มาพิจารณาดำเนินการให้สอดคล้องกับแนวนโยบายพื้นฐานแห่งรัฐ ตามบทบัญญัติของรัฐธรรมนูญแห่งราชอาณาจักรไทย และแผนพัฒนาประเทศด้านต่าง ๆ ที่เกี่ยวข้อง ทั้งนี้ อย่างน้อยจะต้องมีสาระสำคัญเกี่ยวกับการกำหนดเป้าหมายและผลสัมฤทธิ์ของงานส่วนราชการ หรือบุคคลที่จะรับผิดชอบในแต่ละภารกิจ ประมาณการรายได้และรายจ่ายและทรัพยากรต่าง ๆ ที่จะต้องใช้ระยะเวลาการดำเนินการและการติดตามประเมินผล

รัฐบาลจึงได้จัดทำแผนบริหารราชการแผ่นดิน (5 ปี) และให้ส่วนราชการต้องจัดทำแผนปฏิบัติการ (5 ปี) เพื่อแปลงเป็นแผนปฏิบัติการประจำปี และทิศทางในการจัดสรรงบประมาณ โดยรัฐบาลมุ่งเน้นการบริหารจัดการแบบบูรณาการในทุกมิติ (Function Area และ Agenda) โดยเฉพาะอย่างยิ่งมีการเสนอยุทธศาสตร์เฉพาะ/พิเศษ พร้อมวงเงินเข้าคณะรัฐมนตรีโดยตรงเพิ่มมากขึ้น รัฐบาลมีแนวคิดยุทธศาสตร์ริเริ่มใหม่ ๆ ซึ่งจำเป็นต้องใช้งบประมาณจำนวนมาก แต่วงเงินงบประมาณในแต่ละปีมีจำนวนจำกัด และจะมีการปรับบทบาทของหน่วยงานกลาง เพื่อเพิ่มขีดความสามารถในการตอบสนองต่อนโยบาย และยุทธศาสตร์ของรัฐบาลภายใต้กระบวนการจัดทำแผนบริหารราชการแผ่นดิน ทั้งในแง่ของกรอบนโยบายเศรษฐกิจและการเงิน รวมทั้งการบริหารราชการแผ่นดิน ประกอบกับมหาวิทยาลัยได้จัดทำแผนพัฒนาการศึกษา มหาวิทยาลัยมหาสารคาม ฉบับที่ 12 (พ.ศ. 2560-2564) ฉบับปรับปรุงกันยายน 2561 เพื่อให้มหาวิทยาลัยมีแผนแม่บทระยะยาวที่สอดคล้องกับนโยบายของรัฐบาล และเป็นกรอบแนวทางที่แสดงถึงยุทธศาสตร์ เป้าประสงค์ รวมถึงกลยุทธ์ต่าง ๆ เพื่อการพัฒนามหาวิทยาลัยมหาสารคามให้สอดคล้องกับความต้องการของประเทศ ชุมชน และท้องถิ่น สามารถชั้นนำและเป็นกลไกให้สามารถขับเคลื่อนในเชิงการแข่งขันที่เน้นการพึ่งตนเอง โดยได้เชื่อมโยงกับยุทธศาสตร์ของสำนักงานคณะกรรมการอุดมศึกษา กระทรวงศึกษาธิการ นโยบายของรัฐบาล และแผนพัฒนาเศรษฐกิจและสังคมแห่งชาติ

กองส่งเสริมการวิจัยและบริการวิชาการ เป็นหน่วยงานที่สังกัดสำนักงานอธิการบดี เป็นหน่วยงานส่งเสริมภารกิจหลักของมหาวิทยาลัยมหาสารคาม 3 ด้าน คือ งานส่งเสริมการวิจัย งานส่งเสริมการบริการวิชาการ และงานส่งเสริมการทำนุบำรุงศิลปวัฒนธรรมและภูมิปัญญาท้องถิ่น ดังนั้น เพื่อให้การวางยุทธศาสตร์การพัฒนากองส่งเสริมการวิจัยและบริการวิชาการ ให้สอดคล้องกับทิศทางและนโยบายของมหาวิทยาลัย สามารถปฏิบัติการของหน่วยงานได้อย่างมีประสิทธิภาพและประสิทธิผลสูงสุด กองส่งเสริมการวิจัยและบริการวิชาการจึงได้จัดทำแผนกลยุทธ์ กองส่งเสริมการวิจัยและบริการวิชาการ ประจำปีงบประมาณ 2568 เพื่อวางยุทธศาสตร์ในการดำเนินงานของกองส่งเสริมการวิจัยและบริการวิชาการ ให้สอดคล้องกับทิศทางและนโยบายของมหาวิทยาลัย ให้สามารถรองรับการเปลี่ยนแปลงได้ในอนาคต

1. กรอบยุทธศาสตร์ชาติ ระยะ 20 ปี (พ.ศ. 2561 – 2580)

1.1 วิสัยทัศน์ประเทศไทย

“ประเทศไทยมีความมั่นคง มั่งคั่ง ยั่งยืน เป็นประเทศพัฒนาแล้วด้วยการพัฒนาตามหลักปรัชญาของเศรษฐกิจพอเพียง”

1.2 วัตถุประสงค์

1.2.1 กำหนดแนวทางการพัฒนาของทุกภาคส่วนให้ขับเคลื่อนไปในทิศทางเดียวกัน

1.2.2 ถายทอดแนวทางการพัฒนาสู่การปฏิบัติในแต่ละช่วงเวลาอย่างต่อเนื่องและมีการบูรณาการ

1.2.3 สร้างความเข้าใจถึงอนาคตของประเทศไทยร่วมกัน และเกิดการรวมพลังของทุกภาคส่วน ทั้ง

ภาครัฐ เอกชน ประชาสังคม และประชาชน

1.3 ยุทธศาสตร์

1.3.1 ยุทธศาสตร์ด้านความมั่นคง

1.3.2 ยุทธศาสตร์ด้านการสร้างความสามารถในการแข่งขัน

1.3.3 ยุทธศาสตร์ด้านการพัฒนาและเสริมสร้างศักยภาพคน

1.3.4 ยุทธศาสตร์ด้านการสร้างโอกาส ความเสมอภาค และความเท่าเทียมกันทางสังคม

1.3.5 ยุทธศาสตร์ด้านการสร้างการเติบโตบนคุณภาพชีวิตที่เป็นมิตรกับสิ่งแวดล้อม

1.3.6 ยุทธศาสตร์ด้านการปรับสมดุลและพัฒนาระบบการบริหารจัดการภาครัฐ

1.4 แผนการปฏิรูปประเทศ 11 ด้าน (สรุปประเด็นทางการศึกษา) เพื่อให้สอดคล้องกับแผนปฏิรูปประเทศด้านต่าง ๆ (ที่มา : การประชุม “สานพลังการศึกษาเพื่อปฏิรูปการศึกษาประเทศ” วันที่ 4 มิถุนายน 2561 ณ ห้องรอยัลจูบิลี บอลรูม ชั้น 1 อาคารชาเลนเจอร์ อิมแพ็ค เมืองทองธานี จ. นนทบุรี)

1.4.1 ด้านการเมือง

1) สร้างจิตสำนึกในการเรียนรู้ความเป็นพลเมืองไทยที่ดี

2) สร้างจิตสำนึกในการเรียนรู้ความเป็นพลเมืองของโลกที่ดี

1.4.2 ด้านการบริหารราชการ

1) ส่งเสริม/พัฒนาการเป็นโรงเรียนต้นแบบ (การบริหารราชการแผ่นดิน)

1.4.3 ด้านกฎหมาย

1) ส่งเสริมผู้เรียนให้เป็น Start up รุ่นเยาว์

2) จัดตั้งสถาบันการศึกษาเพื่อรองรับการเติบโตของวิสาหกิจขนาดกลาง ขนาดย่อม

และสตาร์ทอัพ

1.4.4 ด้านยุติธรรม

1) ไม่มีประเด็นการศึกษาที่สอดคล้องด้านกระบวนการยุติธรรม

1.4.5 ด้านเศรษฐกิจ

1) พัฒนาทักษะด้านดิจิทัลให้แก่ผู้เรียนร่วมกับกระทรวงดิจิทัลเพื่อเศรษฐกิจและสังคม

2) การพัฒนามาตรฐานคุณภาพหลักสูตร (ทุกระดับ)

3) พัฒนาหลักสูตร/ส่งเสริมโรงเรียนอาชีวต้นแบบ โครงการทวิภาคี (พัฒนาบุคลากร

และผู้เรียน หลักสูตรอาชีวศึกษา)

4) พัฒนาบุคลากร และผู้เรียนหลักสูตรอุดมศึกษา

5) ผู้สอนและผู้เรียนมีความสามารถในการสร้างนวัตกรรม และทำการวิจัย (ทุกระดับ)

6) พัฒนาการให้บริการอิเล็กทรอนิกส์ภาครัฐ

1.4.6 ด้านทรัพยากรธรรมชาติและสิ่งแวดล้อม

- 1) ส่งเสริมการวิจัยและการพัฒนาในประเด็นที่เกี่ยวข้องกับทรัพยากรป่าไม้ และสัตว์ป่า
- 2) ส่งเสริมโครงการ Zero waste ให้แก่ผู้เรียน/ สถานศึกษา (ทุกระดับสถาบัน)
- 3) พัฒนาหลักสูตร (ความรู้ ทักษะ) ในประเด็นที่เกี่ยวข้องกับการเปลี่ยนแปลงภูมิอากาศให้แก่ผู้เรียนทุกระดับ

1.4.7 ด้านสาธารณสุข

- 1) ความสามารถเข้าถึงเทคโนโลยีทางการศึกษาของผู้เรียนในทุกระดับและทุกภาคส่วน (สอดคล้องกับประเด็นด้านสังคม)
- 2) การเข้าถึงเทคโนโลยีทางการศึกษามีความปลอดภัย และลดการละเมิดสิทธิทางสื่อสังคม (ทางการแพทย์)
- 3) การเพิ่มสมรรถนะผู้เรียนระดับอุดมศึกษา (สายการแพทย์)
- 4) สถานศึกษาระดับอุดมศึกษามีแหล่งฝึก (สำหรับสายการแพทย์) ที่มีมาตรฐาน
- 5) ส่งเสริมกระบวนการพัฒนาหลักสูตรเด็กก่อนปฐมวัย และเด็กปฐมวัย ในการพัฒนากาย จิต สังคม ที่พร้อมเข้าสู่เด็กวัยเรียน (สอดคล้องกับประเด็นด้านสังคม)

1.4.8 ด้านสาธารณสุข มวลชน เทคโนโลยีสารสนเทศ

- 1) ความสามารถในการเข้าถึงเทคโนโลยีทางการศึกษาของผู้เรียน ในทุกระดับ และทุกภาคส่วน (ทุกระดับชั้น)
- 2) การเข้าถึงเทคโนโลยีทางการศึกษามีความปลอดภัย รู้เท่าทันสื่อ และลดการละเมิดสิทธิทางสื่อสังคม (ทางการแพทย์) + (ทุกระดับชั้น)

1.4.9 ด้านสังคม

- 1) ผู้เรียน และผู้เสียเปรียบในสังคมในวัยเรียน ได้รับการศึกษาอย่างเท่าเทียมกัน และตามการศึกษาภาคบังคับ

1.1) การส่งเสริมผู้เรียนให้เกิดการเรียนรู้ตลอดชีวิต

- 2) ความสามารถเข้าถึงเทคโนโลยีทางการศึกษาของผู้เรียน ในทุกระดับ และทุกภาคส่วน

2.1) การเข้าถึงเทคโนโลยีทางการศึกษามีความปลอดภัย และลดการละเมิดสิทธิ

ทางสื่อสังคม และมีการคำนึงถึงในเรื่องสิทธิของผู้บริโภค

- 3) ส่งเสริมระบบการพัฒนาหลักสูตรเด็กก่อนปฐมวัย และเด็กปฐมวัย ในการพัฒนากาย จิต สังคม ที่พร้อมเข้าสู่เด็กวัยเรียน และพัฒนาศูนย์เด็กเล็กให้ได้มาตรฐาน

4) ผู้เรียนเป็นผู้มีปัญญา ควบคู่คุณธรรม จริยธรรม

5) ผู้เรียนมีจิตสำนึกรักบ้านเกิดในท้องถิ่น

6) ผู้เรียนมีทักษะในการดำรงชีวิต

7) ผู้เรียนมีความสามารถในการสร้างนวัตกรรม และการทำวิจัย

1.4.10 ด้านพลังงาน

1.4.11 ด้านป้องกันการทุจริตฯ

- 1) ส่งเสริมการนำหลักปรัชญาของเศรษฐกิจพอเพียง และศาสตร์พระราชาไปใช้ในการดำเนินชีวิต
- 2) สร้างทัศนคติ ความรู้และปลูกฝังเยาวชนในสถานศึกษาทุกระดับ ให้รังเกียจการทุจริต และตระหนักถึงโทษภัยของการทุจริตคอร์รัปชัน

2. แผนพัฒนาเศรษฐกิจและสังคมแห่งชาติ ฉบับที่ 13 (พ.ศ. 2566 – 2570)

สำนักงานคณะกรรมการพัฒนาการเศรษฐกิจและสังคมแห่งชาติ ได้จัดทำแผนพัฒนาเศรษฐกิจและสังคมแห่งชาติ ฉบับที่ 13 (พ.ศ. 2566 – 2570) เป็นแผนพัฒนาประเทศในระยะ 5 ปี (พ.ศ. 2566 – 2570) ซึ่งเป็นการเปลี่ยนแปลงยุทธศาสตร์ชาติระยะ 20 ปี (พ.ศ. 2560 -2579) สู่การปฏิบัติอย่างเป็นรูปธรรม ดังนั้น ทิศทางการพัฒนาของแผนพัฒนาฯ ฉบับที่ 13 จึงมุ่งบรรลุวิสัยทัศน์กอบกู้ยุทธศาสตร์ของชาติระยะ 20 ปี เพื่อเตรียมความพร้อมและวางรากฐานในการยกระดับประเทศไทยให้เป็นประเทศที่พัฒนาแล้ว มีความมั่นคง มั่งคั่ง ยั่งยืน ด้วยการพัฒนาตามปรัชญาเศรษฐกิจพอเพียง จากการประเมินสถานะของประเทศในด้านต่าง ๆ ภายใต้อิทธิพลการเปลี่ยนแปลง การพัฒนาประเทศในระยะแผนพัฒนาฯ ฉบับที่ 13 มีวัตถุประสงค์ เป้าหมาย และหมุดหมายการพัฒนา ดังนี้

2.1 วัตถุประสงค์

2.1.1 การปรับโครงสร้างภาคการผลิตและบริการสู่เศรษฐกิจฐานนวัตกรรม มุ่งยกระดับขีดความสามารถในการแข่งขันของภาคผลิตและบริการสำคัญ ผ่านการผลักดันส่งเสริมการสร้างมูลค่าเพิ่มโดยใช้นวัตกรรม เทคโนโลยี และความคิดสร้างสรรค์ ที่ตอบโจทย์พัฒนาการของสังคมยุคใหม่ และเป็นมิตรต่อสิ่งแวดล้อม พร้อมทั้งให้ความสำคัญกับการเชื่อมโยงเศรษฐกิจท้องถิ่นและผู้ประกอบการย่อยกับห่วงโซ่มูลค่าของภาคผลิตและบริการเป้าหมาย รวมถึงพัฒนาระบบนิเวศที่ส่งเสริมการค้าการลงทุนและนวัตกรรม

2.1.2 การพัฒนาคนสำหรับโลกยุคใหม่ มุ่งพัฒนาให้คนไทยมีทักษะและคุณลักษณะที่เหมาะสมกับโลกยุคใหม่ ทั้งทักษะในด้านความรู้ ทักษะทางพฤติกรรม และคุณลักษณะตามบรรทัดฐานที่ดีของสังคมและเร่งรัดการเตรียมพร้อมกำลังคนให้มีคุณภาพสอดคล้องกับความต้องการของตลาดแรงงาน และเอื้อต่อการปรับโครงสร้างเศรษฐกิจไปสู่ภาคการผลิตและบริการเป้าหมายที่มีศักยภาพและผลิตภาพสูงขึ้น รวมทั้งให้ความสำคัญกับการสร้างหลักประกันและความคุ้มครองทางสังคมที่สามารถส่งเสริมความมั่นคงในชีวิต

2.1.3 การมุ่งสู่สังคมแห่งโอกาสและความเป็นธรรม มุ่งลดความเหลื่อมล้ำทางเศรษฐกิจและสังคมทั้งในเชิงรายได้ พื้นที่ ความมั่นคง และการแข่งขันของภาคธุรกิจ ด้วยการสนับสนุนช่วยเหลือกลุ่มเปราะบางและผู้ด้อยโอกาสให้มีโอกาสในการเลื่อนสถานะทางเศรษฐกิจและสังคม กระจายโอกาสทางเศรษฐกิจและจัดให้มีบริการสาธารณะที่มีคุณภาพอย่างทั่วถึงและเท่าเทียมในทุกพื้นที่ พร้อมทั้งเพิ่มโอกาสในการแข่งขันของภาคธุรกิจให้เปิดกว้างและเป็นธรรม

2.1.4 การเปลี่ยนผ่านการผลิตและบริโภคไปสู่ความยั่งยืน มุ่งลดการก่อกมลพิษ ควบคู่ไปกับการผลักดันให้เกิดการใช้ทรัพยากรธรรมชาติอย่างมีประสิทธิภาพและสอดคล้องกับขีดความสามารถในการรองรับของระบบนิเวศ ตลอดจนปริมาณการปล่อยก๊าซเรือนกระจกเพื่อให้ประเทศไทยบรรลุเป้าหมายความเป็นกลางทางคาร์บอนภายในปี 2593 และบรรลุเป้าหมายการปล่อยก๊าซเรือนกระจกสุทธิเป็นศูนย์ภายในปี 2608

2.1.5 การเสริมสร้างความสามารถของประเทศในการรับมือกับการเปลี่ยนแปลงและความเสี่ยงภายใต้บริบทโลกใหม่ มุ่งสร้างความพร้อมในการรับมือและแสวงหาโอกาสจากการเป็นสังคมสูงวัย การเปลี่ยนแปลงสภาพภูมิอากาศ

ภัยโรคระบาด และภัยคุกคามทางไซเบอร์ พัฒนาโครงสร้างพื้นฐานและกลไกทางสถาบันที่เอื้อต่อการเปลี่ยนแปลงสู่ดิจิทัล รวมทั้งปรับปรุงโครงสร้างและระบบการบริหารงานของภาครัฐให้สามารถตอบสนองต่อการเปลี่ยนแปลงของบริบททางเศรษฐกิจ สังคม และเทคโนโลยีได้อย่างทันเวลา มีประสิทธิภาพ และมีธรรมาภิบาล

2.2 เป้าหมายหลัก

เป้าหมายหลัก	ตัวชี้วัด	สถานะปัจจุบัน	ค่าเป้าหมายในปี 2570
1. การปรับโครงสร้างภาคการผลิตและการบริการสู่เศรษฐกิจฐานนวัตกรรม	รายได้ประชาชนต่อหัว	7,097 เหยียดสหรัฐต่อปี (227,000 บาท) ในปี 2564	9,300 เหยียดสหรัฐต่อปี (300,000 บาท)
2. การพัฒนาคนสำหรับโลกยุคใหม่	ดัชนีความก้าวหน้าของคน (ประกอบด้วยตัวชี้วัดใน 8 ด้าน ได้แก่ สุขภาพ การศึกษา ชีวิตการทำงาน รายได้ ที่อยู่อาศัยและสภาพแวดล้อม ชีวิตครอบครัวและชุมชน การคมนาคมและการสื่อสาร และการมีส่วนร่วม)	0.6501 (ความก้าวหน้าของคนอยู่ในระดับปานกลาง) ในปี 2563	0.7209 (ความก้าวหน้าของคนอยู่ในระดับสูง)
3. การมุ่งสู่สังคมแห่งโอกาสและความเป็นธรรม	ความแตกต่างของความ เป็นอยู่ (รายจ่าย) ระหว่างกลุ่มประชากรที่มีฐานะทางเศรษฐกิจสูงสุด ร้อยละ 10 และต่ำสุดร้อยละ 40	5.68 เท่า ในปี 2563	ต่ำกว่า 5 เท่า
4. การเปลี่ยนผ่านการผลิตและบริโภคไปสู่ความยั่งยืน	ปริมาณการปล่อยก๊าซเรือนกระจก	ในปี 2562 การปล่อยก๊าซเรือนกระจกในภาคพลังงานและขนส่ง ลดลงร้อยละ 17 เมื่อเทียบกับปริมาณการปล่อยก๊าซเรือนกระจกในกรณีปกติ	การปล่อยก๊าซเรือนกระจกโดยรวม (ครอบคลุมภาคพลังงาน/คมนาคมและขนส่ง/กระบวนการทางอุตสาหกรรม/การจัดการของเสีย) ลดลงไม่น้อยกว่าร้อยละ 20 เมื่อ

เทียบกับปริมาณก๊าซ
เรือนกระจกในกรณีปกติ

5. การเสริมสร้าง ความสามารถของ ประเทศในการรับมือกับ การเปลี่ยนแปลงและ ความเสี่ยงภายใต้บริบท โลกใหม่	ดัชนีรวมสะท้อนความสามารถในการรับมือกับการเปลี่ยนแปลง ประกอบด้วย 4 ตัวชี้วัดย่อย ได้แก่		
	1 ชีตความสามารถของ การปฏิบัติตามกฎ อนามัยระหว่างประเทศ และการเตรียมความ พร้อมฉุกเฉินด้าน สุขภาพ	ร้อยละ 85 ในปี 2563	ร้อยละ 90 โดยสมรรถนะหลักแต่ละ ด้านไม่ต่ำกว่าร้อยละ 80
	2 อันดับความเสี่ยงด้าน ภูมิอากาศ	อันดับเฉลี่ย 5 ปี (2558-2562) เท่ากับ 36.8	อันดับเฉลี่ย 5 ปี (2566-2570) ไม่น้อยกว่า 40
	3 อันดับความสามารถ ในการแข่งขันด้านดิจิทัล	อันดับที่ 38 ในปี 2564	อันดับที่ 30
	4 อันดับประสิทธิภาพ ของรัฐบาล	อันดับที่ 20 ในปี 2564	อันดับที่ 15

2.3 หมายเหตุการพัฒนา

- 2.3.1 หมายเหตุที่ 1 ไทยเป็นประเทศชั้นนำด้านสินค้าเกษตรและเกษตรแปรรูปมูลค่าสูง
- 2.3.2 หมายเหตุที่ 2 ไทยเป็นจุดหมายของการท่องเที่ยวที่เน้นคุณภาพและความยั่งยืน
- 2.3.3 หมายเหตุที่ 3 ไทยเป็นฐานการผลิตยานยนต์ไฟฟ้าที่สำคัญของโลก
- 2.3.4 หมายเหตุที่ 4 ไทยเป็นศูนย์กลางทางการแพทย์และสุขภาพมูลค่าสูง
- 2.3.5 หมายเหตุที่ 5 ไทยเป็นประตูการค้าการลงทุนและยุทธศาสตร์ทางโลจิสติกส์ที่สำคัญของภูมิภาค
- 2.3.6 หมายเหตุที่ 6 ไทยเป็นศูนย์กลางอุตสาหกรรมอิเล็กทรอนิกส์อัจฉริยะและอุตสาหกรรมดิจิทัลของอาเซียน
- 2.3.7 หมายเหตุที่ 7 ไทยมีวิสาหกิจขนาดกลางและขนาดย่อมที่เข้มแข็ง มีศักยภาพสูง และสามารถแข่งขันได้
- 2.3.8 หมายเหตุที่ 8 ไทยมีพื้นที่และเมืองที่อัจฉริยะน่าอยู่ ปลอดภัย เติบโตได้อย่างยั่งยืน
- 2.3.9 หมายเหตุที่ 9 ไทยมีความยากจนข้ามรุ่นลดลง และมีความคุ้มครองทางสังคมที่เพียงพอเหมาะสม
- 2.3.10 หมายเหตุที่ 10 ไทยมีเศรษฐกิจหมุนเวียนและสังคมคาร์บอนต่ำ

2.3.11 หมายความว่า 11 ไทยสามารถลดความเสี่ยงและผลกระทบจากภัยธรรมชาติและ
การเปลี่ยนแปลงสภาพภูมิอากาศ

2.3.12 หมายความว่า 12 ไทยมีกำลังคนสมรรถนะสูง มุ่งเรียนรู้อย่างต่อเนื่อง ตอบโจทย์
การพัฒนาแห่งอนาคต

2.3.13 หมายความว่า 13 ไทยมีภาครัฐที่ทันสมัย มีประสิทธิภาพ และตอบโจทย์ประชาชน

3. แผนการศึกษาแห่งชาติ (พ.ศ. 2560 – 2579)

แผนการศึกษาแห่งชาติ (พ.ศ. 2560 – 2579) เป็นการวางกรอบเป้าหมายและทิศทางการจัดการศึกษาของประเทศ ในการพัฒนาศักยภาพและขีดความสามารถของคนไทยทุกช่วงวัยให้เต็มตามศักยภาพ สามารถแสวงหาความรู้และเรียนรู้ได้ด้วยตนเองอย่างต่อเนื่องตลอดชีวิต โดยได้รับอนุมัติจากคณะรัฐมนตรีในวันที่ 14 มีนาคม 2560

3.1 วัตถุประสงค์ เพื่อพัฒนาระบบและกระบวนการจัดการศึกษาที่มีคุณภาพและมีประสิทธิภาพ เพื่อพัฒนาคนไทยให้เป็นพลเมืองดี มีคุณลักษณะ ทักษะ และสมรรถนะที่สอดคล้องกับบทบาทบัญญัติของรัฐธรรมนูญแห่งราชอาณาจักรไทย พระราชบัญญัติการศึกษาแห่งชาติ และยุทธศาสตร์ชาติ ตลอดจนเพื่อพัฒนาสังคมไทยให้เป็นสังคมแห่งการเรียนรู้ และคุณธรรม จริยธรรม รู้รักสามัคคี และร่วมมือผนึกกำลังมุ่งสู่การพัฒนาประเทศอย่างยั่งยืนตามหลักปรัชญาของเศรษฐกิจพอเพียง และเพื่อนำประเทศไทยก้าวข้ามกับดักประเทศที่มีรายได้ปานกลาง และความเหลื่อมล้ำภายในประเทศลดลง

3.2 วิสัยทัศน์

“คนไทยทุกคนได้รับการศึกษาและการเรียนรู้ตลอดชีวิตอย่างมีคุณภาพ ดำรงชีวิตอย่างเป็นสุข สอดคล้องกับหลักปรัชญาของเศรษฐกิจพอเพียง และการเปลี่ยนแปลงของโลกศตวรรษที่ 21”

3.3 ยุทธศาสตร์

3.3.1 การจัดการศึกษาเพื่อความมั่นคงของสังคมและประเทศชาติ

3.3.2 การผลิตและพัฒนากำลังคน การวิจัย และนวัตกรรมเพื่อสร้างขีดความสามารถในการแข่งขันของประเทศ

3.3.3 การพัฒนาศักยภาพคนทุกช่วงวัย และการสร้างสังคมแห่งการเรียนรู้

3.3.4 การสร้างโอกาส ความเสมอภาค และความเท่าเทียมทางการศึกษา

3.3.5 การจัดการศึกษาเพื่อสร้างเสริมคุณภาพชีวิตที่เป็นมิตรกับสิ่งแวดล้อม

3.3.6 การพัฒนาประสิทธิภาพของระบบบริหารจัดการศึกษา

3.4 เป้าหมาย

3.4.1 การเข้าถึงการศึกษา (Access)

3.4.2 ความเท่าเทียม (Equity)

3.4.3 คุณภาพ (Quality)

3.4.4 ประสิทธิภาพ (Efficiency)

3.4.5 การตอบโจทย์บริบทที่เปลี่ยนแปลง (Relevancy)

4. แผนพัฒนาการศึกษามหาวิทยาลัยมหาสารคาม ฉบับที่ 13 (พ.ศ. 2565-2569) ฉบับปรับปรุง 2567

ปรัชญามหาวิทยาลัย

ผู้มีปัญญาพึงเป็นอยู่เพื่อมหาชน

ปรัชญาการศึกษา

การจัดการศึกษาแบบบูรณาการศาสตร์ เพื่อการเรียนรู้ตลอดชีวิต การสร้างสรรค์นวัตกรรม และการส่งเสริมภูมิปัญญาท้องถิ่นสู่สากล

Integrated Educational Management for Life Long Learning, Creating Innovation and Internationalizing Local Wisdom

วิสัยทัศน์

มหาวิทยาลัยชั้นนำของเอเชีย

คำอธิบายวิสัยทัศน์

ชั้นนำ หมายถึง ได้รับการจัดอันดับโดย

- 1) Times Higher Education World University Rankings
- 2) Times Higher Education University Impact Rankings (SDGs)
- 3) The QS University Ranking
- 4) SCImago Institutions Rankings

ตัวชี้วัดวิสัยทัศน์

1. การจัดลำดับของ Times Higher Education World University Rankings
เป้าหมาย : เป็นอันดับที่ 1 – 1000 ของเอเชีย และอันดับที่ 1 ใน 10 ของประเทศ ภายในปี 2570
2. การจัดลำดับของ Times Higher Education University Impact Rankings (SDGs)
เป้าหมาย : เป็นอันดับที่ 1 – 700 ของเอเชีย และอันดับที่ 1 ใน 10 ของประเทศ ภายในปี 2570
3. การจัดลำดับของ The QS University Ranking
เป้าหมาย : เป็นอันดับที่ 1 - 80 ของเอเชีย และอันดับที่ 1 ใน 10 ของประเทศ ภายในปี 2570
4. การจัดลำดับของ SCImago Institutions Rankings
เป้าหมาย : เป็นอันดับที่ 1- 300 ของเอเชีย และอันดับที่ 1 ใน 10 ของประเทศ ภายในปี 2570

พันธกิจ

1. จัดการศึกษาที่เป็นมาตรฐานระดับสากลเพื่อพัฒนากำลังคนให้ตรงกับตลาดแรงงานในประเทศและสังคมโลก
2. การพัฒนางานวิจัยและนวัตกรรมสู่ความเป็นเลิศ
3. ให้บริการวิชาการเพื่อให้ชุมชนและสังคมสามารถพึ่งพาตนเองได้อย่างยั่งยืน
4. อนุรักษ์ ฟื้นฟู ปกป้อง เผยแพร่ และพัฒนาศิลปวัฒนธรรมและขนบธรรมเนียมประเพณีของอีสาน

พันธกิจ 1 จัดการศึกษาที่เป็นมาตรฐานระดับสากลเพื่อพัฒนากำลังคนให้ตรงกับตลาดแรงงานในประเทศและสังคมโลก

ตัวชี้วัดพันธกิจ

1. ร้อยละของหลักสูตรมีคุณภาพการดำเนินการตามมาตรฐาน AUN-QA หรือองค์กรภายนอกระดับสากล
2. ร้อยละของบัณฑิตระดับปริญญาตรีที่มีทักษะความสามารถทางภาษาอังกฤษ ในระดับ B2 ตามมาตรฐาน CEFR
3. ร้อยละของบัณฑิตระดับปริญญาตรีที่สอบผ่านตามเกณฑ์ทักษะความสามารถทางเทคโนโลยีสารสนเทศ/ดิจิทัล ในระดับ IC3 หรือเทียบเท่าในมาตรฐานสากล
4. ร้อยละของบัณฑิตระดับปริญญาตรีที่ได้ออกงานทำหรือประกอบอาชีพอิสระภายใน 1 ปี
5. ร้อยละของผลงานของผู้สำเร็จการศึกษาระดับบัณฑิตศึกษาได้รับการตีพิมพ์หรือเผยแพร่ในฐานข้อมูลที่ได้รับการยอมรับในระดับนานาชาติ
6. ระดับความพึงพอใจของผู้ใช้บัณฑิต

พันธกิจ 2 การพัฒนางานวิจัยและนวัตกรรมสู่ความเป็นเลิศ

ตัวชี้วัดพันธกิจ

1. ร้อยละของผลงานวิจัยที่ตีพิมพ์ในวารสารวิชาการระดับนานาชาติ ISI/Scopus Q1 –Tier1
2. จำนวนการอ้างอิงผลงานวิจัยต่อผลงานวิจัยที่ตีพิมพ์เผยแพร่ในวารสารระดับนานาชาติ (Citation per Paper) ที่ปรากฏในฐานข้อมูล ISI/Scopus
3. จำนวนผลงานวิจัยและนวัตกรรมที่ได้รับการจดสิทธิบัตรหรือนำไปต่อยอดในเชิงพาณิชย์
4. จำนวนผลงานวิจัยที่ได้รับการตีพิมพ์ในระดับนานาชาติ/จำนวนนวัตกรรม ที่เกิดจากเครือข่ายความร่วมมือ
5. จำนวนผลงานวิจัย/นวัตกรรมที่ได้รับรางวัลในระดับนานาชาติ

พันธกิจ 3 ให้บริการวิชาการเพื่อให้ชุมชนและสังคมสามารถพึ่งพาตนเองได้อย่างยั่งยืน

ตัวชี้วัดพันธกิจ

1. ผลลัพธ์ที่เกิดจากการบริการวิชาการ (SROI)
2. จำนวนอุตสาหกรรม กลุ่ม ชุมชน หรือผู้ประกอบการที่ได้รับการยกระดับด้านเศรษฐกิจ สังคมหรือสิ่งแวดล้อมผ่านการบริการวิชาการของมหาวิทยาลัย

พันธกิจ 4 อนุรักษ์ ฟื้นฟู ปกป้อง เผยแพร่ และพัฒนาศิลปวัฒนธรรมและขนบธรรมเนียมประเพณีของอีสาน

ตัวชี้วัดพันธกิจ

1. จำนวนรางวัลผลงานศิลปวัฒนธรรมอีสานในระดับนานาชาติ
2. จำนวนผลงานศิลปวัฒนธรรมของอีสานที่สามารถนำไปสร้างคุณค่าและมูลค่าเพิ่มเชิงพาณิชย์
3. จำนวนผลงานศิลปวัฒนธรรมของอีสานที่ได้รับการส่งเสริมและฟื้นฟู

ค่านิยม (Value)

E – S A N

E=Excellence

การพัฒนามหาวิทยาลัยสู่ความเป็นเลิศ

S=System	การวางแผนการปฏิบัติงานที่เป็นระบบ
A=Achievement	การปฏิบัติงานที่มุ่งสู่ความสำเร็จ
N=Nation	นำพาสังคมและประเทศชาติสู่ความยั่งยืน

วัฒนธรรม (Culture)

Unity	น้ำหนึ่งใจเดียวกัน
-------	--------------------

สมรรถนะหลัก (Core Competency)

MSU

M = Morality and Multidisciplinary	การผลิตบัณฑิตที่มีคุณธรรม จริยธรรม และการใช้องค์ความรู้ที่หลากหลายมาผสมผสานเป็นองค์ความรู้ใหม่เพื่อการพัฒนาที่ยั่งยืน
S = Social Engagement and Sustainability	การบริการวิชาการร่วมกับชุมชนและสังคมเพื่อให้เกิดความยั่งยืนในอนาคต
U = Universal Integration and Unity	การบูรณาการองค์ความรู้จากท้องถิ่นสู่สากล และความเป็นน้ำหนึ่งใจเดียวกัน

ประเด็นยุทธศาสตร์

1. จัดการศึกษาสอดคล้องกับความต้องการของสากล
2. ผลิตงานวิจัยและนวัตกรรมเพื่อความเป็นเลิศในระดับนานาชาติ
3. ให้บริการวิชาการเพื่อยกระดับชุมชนและสังคมนำไปสู่การพัฒนาอย่างยั่งยืน
4. ทำนุบำรุงศิลปวัฒนธรรมอีสานให้มีความโดดเด่นระดับนานาชาติ
5. ปฏิรูปการบริหารจัดการ (Management Reform)
- 6 บริหารองค์กรเพื่อความเป็นมหาวิทยาลัยอัจฉริยะ (Smart University)

ประเด็นยุทธศาสตร์ที่ 1 จัดการศึกษาสอดคล้องกับความต้องการของสากล

เป้าประสงค์

- 1.1 พัฒนาหลักสูตรให้ตอบสนองความต้องการของสากลและตอบรับการเปลี่ยนแปลง
- 1.2 ยกระดับรูปแบบการจัดการเรียนการสอนเพื่อสร้างทักษะและประสบการณ์ให้พร้อมทำงาน
- 1.3 ส่งเสริมการจัดการศึกษาเพื่อการเรียนรู้ตลอดชีวิต
- 1.4 พัฒนาการจัดการเรียนการสอนขั้นพื้นฐานโรงเรียนสาธิตให้มีคุณภาพตามมาตรฐานและส่งเสริมความเป็นอัจฉริยะภาควิชาการ

ประเด็นยุทธศาสตร์ที่ 2. ผลิตงานวิจัยและนวัตกรรมเพื่อความเป็นเลิศในระดับนานาชาติ

เป้าประสงค์

- 2.1 ผลิตผลงานวิจัยและนวัตกรรมที่ได้รับการยอมรับในระดับนานาชาติ
- 2.2 พัฒนาผลงานวิจัยและนวัตกรรมเพื่อสร้างรายได้ และต่อยอดเชิงพาณิชย์
- 2.3 สร้างเครือข่ายความร่วมมือด้านการวิจัยทั้งในระดับชาติและนานาชาติ เพื่อยกระดับงานวิจัยสู่สากล

ประเด็นยุทธศาสตร์ที่ 3. ให้บริการวิชาการเพื่อยกระดับชุมชนและสังคมนำไปสู่การพัฒนาอย่างยั่งยืน

เป้าประสงค์

- 3.1 ให้บริการวิชาการเพื่อยกระดับเศรษฐกิจฐานรากหรือเศรษฐกิจ BCG
- 3.2 ให้บริการวิชาการเพื่อยกระดับศักยภาพการแข่งขันทางเศรษฐกิจฐานรากเศรษฐกิจ BCG หรือเศรษฐกิจสร้างสรรค์
- 3.3 สร้างรายได้จากการบริการวิชาการ
- 3.4 พัฒนาระบบนิเวศเพื่อยกระดับการให้บริการวิชาการที่ยั่งยืน

ประเด็นยุทธศาสตร์ที่ 4. ทำนุบำรุงศิลปวัฒนธรรมอีสานให้มีความโดดเด่นระดับนานาชาติ

เป้าประสงค์

- 4.1 สร้างสรรค์ผลงานด้านการทำนุบำรุงศิลปและวัฒนธรรมอีสานเพื่อยกระดับสังคมสู่สากล
- 4.2 ยกระดับคุณภาพและมาตรฐานศิลปวัฒนธรรมอีสานที่โดดเด่น

ประเด็นยุทธศาสตร์ที่ 5. ปฏิรูปการบริหารจัดการ (Management Reform)

เป้าประสงค์

- 5.1 พัฒนาระบบบริหารงานบุคคลให้มีประสิทธิภาพ
- 5.2 บริหารต้นทุนเชิงกลยุทธ์และบริหารรายได้เชิงพาณิชย์ให้มีประสิทธิภาพและยั่งยืน
- 5.3 การบริหารองค์กรเพื่อความโปร่งใสและมีธรรมาภิบาล

ประเด็นยุทธศาสตร์ที่ 6 บริหารองค์กรเพื่อความเป็นมหาวิทยาลัยอัจฉริยะ (Smart University)

เป้าประสงค์

- 6.1 การปรับเปลี่ยนมหาวิทยาลัยสู่องค์กรดิจิทัล
- 6.2 การจัดการสิ่งแวดล้อมอย่างยั่งยืนมุ่งสู่การเป็นสังคมคาร์บอนต่ำ

5. แผนกลยุทธ์สำนักงานอธิการบดี พ.ศ. 2565 – 2569

ปรัชญา

มุ่งมั่นให้บริการ พัฒนางานให้มีคุณภาพ

พันธกิจ

เป็นศูนย์กลางในการบริหารจัดการเพื่อสนับสนุนพันธกิจของมหาวิทยาลัยให้เป็นอย่างมีประสิทธิภาพและประสิทธิผล

วิสัยทัศน์

เป็นหน่วยงานที่มีความเป็นเลิศด้านการบริหารจัดการ

สมรรถนะหลักของสำนักงานอธิการบดี

MSU : เป็นศูนย์กลางในการบริหารจัดการด้วยจิตบริการ

M = Management = การบริหารจัดการ

S = Service mind = จิตบริการ

U = Unity = ความเป็นหนึ่งเดียว

อัตลักษณ์

ครบถ้วน ถูกต้อง ทันเวลา

เอกลักษณ์

ความเป็นมืออาชีพ

ค่านิยมองค์กร

TEAM Pro = การทำงานเป็นที่มอย่างมืออาชีพ โดยบูรณาการด้วยระบบเทคโนโลยีและนวัตกรรม ภายใต้การบริหารจัดการที่ดี

T=Technology = เทคโนโลยี

E = Effective Customer Service = บริการด้วยใจ

A = Accountability = โปร่งใส ตรวจสอบได้

M = Mission Achievement = ตอบสนองพันธกิจองค์กร

Pro = Professional = มืออาชีพ

ประเด็นยุทธศาสตร์

ยุทธศาสตร์ที่ 1 ศูนย์กลางการบริหารจัดการที่มีประสิทธิภาพและประสิทธิผล

ยุทธศาสตร์ที่ 2 ศูนย์กลางการให้บริการอย่างมีประสิทธิภาพและประสิทธิผล

ตัวชี้วัดความสำเร็จของแผนกลยุทธ์

ร้อยละความสำเร็จของการบรรลุเป้าหมายตามตัวชี้วัดแผนกลยุทธ์ ไม่น้อยกว่าร้อยละ 80

แผนกลยุทธ์สำนักงานอธิการบดี พ.ศ. 2564–2569

ยุทธศาสตร์ที่ 1 ศูนย์กลางการบริหารจัดการที่มีประสิทธิภาพเพื่อสนับสนุนพันธกิจของมหาวิทยาลัย	
เป้าประสงค์ที่ 1.1	เพิ่มศักยภาพของบุคลากรให้มีความเชี่ยวชาญเพื่อรองรับการเปลี่ยนแปลง
ตัวชี้วัด	1.1.1 คะแนนเฉลี่ยของผลประเมินผู้บริหาร 1.1.2 ร้อยละของบุคลากรที่เข้าอบรมความรู้ด้าน IT 1.1.3 ร้อยละของบุคลากรที่นำความรู้ด้าน IT ไปใช้ในการปฏิบัติงาน 1.1.4 จำนวนบุคลากรที่เข้าอบรมความรู้ในการสื่อสารภาษาอังกฤษ 1.1.5 ร้อยละของบุคลากรที่เข้าอบรมและสอบผ่านในการสื่อสารภาษาอังกฤษ 1.1.6 จำนวนบุคลากรที่มีตำแหน่งที่สูงขึ้น เพิ่มขึ้นจากปีที่ผ่านมา (เฉพาะบุคลากรที่เข้าเกณฑ์)

	1.1.7 ร้อยละของบุคลากรสายสนับสนุนที่ได้รับการพัฒนาศักยภาพ
เป้าประสงค์ที่ 1.2	บริหารจัดการทรัพยากรอย่างมีประสิทธิภาพ
ตัวชี้วัด	1.2.1 ร้อยละของงบประมาณเงินรายได้ (ภาพรวมของสำนักงานอธิการบดี)ที่สามารถประหยัดได้
เป้าประสงค์ที่ 1.3	ส่งเสริมและสนับสนุนมหาวิทยาลัยให้เป็นมหาวิทยาลัยอัจฉริยะ
ตัวชี้วัด	1.3.1 จำนวนระบบฐานข้อมูลสารสนเทศที่ได้รับการพัฒนาหรือปรับปรุงและมีความเชื่อมโยง 1.3.2 จำนวนระบบฐานข้อมูลสารสนเทศที่มีการนำเสนอข้อมูลแบบ Real time ในรูปแบบ Dashboard
ยุทธศาสตร์ที่ 2 ศูนย์กลางการให้บริการอย่างมีประสิทธิภาพและประสิทธิผล	
เป้าประสงค์ที่ 2.1	พัฒนาการให้บริการที่มีประสิทธิภาพและประสิทธิผล
ตัวชี้วัด	2.1.1 ค่าเฉลี่ยผลประเมินความพึงพอใจผู้รับบริการ 2.1.2 จำนวนกระบวนการงานที่มีการพัฒนาหรือปรับปรุงการทำงาน 2.1.3 ร้อยละการแก้ไขปรับปรุงการปฏิบัติงานตามข้อเสนอแนะ/ข้อทักท้วงของผู้มีส่วนได้ส่วนเสีย
เป้าประสงค์ที่ 2.2	ระบบสารสนเทศ หรือนวัตกรรมที่ได้รับการพัฒนา หรือปรับปรุงเพื่อรองรับการให้บริการอย่างมีประสิทธิภาพ
ตัวชี้วัด	2.2.1 จำนวนระบบสารสนเทศหรือนวัตกรรมที่ได้รับการพัฒนาหรือปรับปรุงเพื่อการให้บริการ

6. สถานการณ์และสภาพปัจจุบันของกองส่งเสริมการวิจัยและบริการวิชาการ มหาวิทยาลัยมหาสารคาม

ประวัติความเป็นมา

“กองส่งเสริมการพัฒนางานวิจัย” ในปัจจุบันใช้ชื่อว่า “กองส่งเสริมการวิจัยและบริการวิชาการ” มหาวิทยาลัยมหาสารคาม เป็นหน่วยงานหนึ่งที่สังกัดสำนักงานอธิการบดี ได้ถูกจัดตั้งขึ้นตามพระราชกฤษฎีกาการจัดตั้งส่วนราชการในมหาวิทยาลัยมหาสารคาม ทบวงมหาวิทยาลัย พ.ศ. 2538 โดยประกาศในราชกิจจานุเบกษา เล่มที่ 112 ตอนที่ 21 ก เมื่อวันที่ 21 มิถุนายน พ.ศ. 2538 และได้แบ่งส่วนราชการตามประกาศมหาวิทยาลัยมหาสารคาม ลงวันที่ 14 มีนาคม 2548 โดยมีการแบ่งงานภายใต้สังกัดกองส่งเสริมและพัฒนางานวิจัย ออกเป็น 5 กลุ่มงาน คือ 1. กลุ่มงานส่งเสริมและสนับสนุนการวิจัย 2. กลุ่มงานสารสนเทศและเผยแพร่การวิจัย 3. กลุ่มงานบริการวิชาการ 4. กลุ่มงานวิจัยเพื่อพัฒนาธุรกิจ และ 5. กลุ่มงานศูนย์เครื่องมือกลางเพื่อการวิจัย

ต่อมาได้มีประกาศของมหาวิทยาลัยมหาสารคาม ลงวันที่ 13 กุมภาพันธ์ พ.ศ. 2553 เรื่อง การแบ่งหน่วยงานในมหาวิทยาลัยมหาสารคาม พ.ศ.2553 ขึ้น โดยมีวัตถุประสงค์เพื่อให้การจัดโครงสร้างหน่วยงานภายในมหาวิทยาลัยมหาสารคามเป็นไปด้วยความเรียบร้อย สำหรับกองส่งเสริมการวิจัยและบริการวิชาการ ได้มีการแบ่งกลุ่มงานภายใน ตาม

ประกาศการแบ่งงานภายในสำนักงานอธิการบดี มหาวิทยาลัยมหาสารคาม พ.ศ.2553 ประกอบด้วย 8 กลุ่มงาน และ 1 งาน ดังนี้

1. กลุ่มงานส่งเสริมการวิจัย
2. กลุ่มงานส่งเสริมการบริการวิชาการ
3. กลุ่มงานส่งเสริมการทำนุบำรุงศิลปวัฒนธรรมและภูมิปัญญาท้องถิ่น
4. กลุ่มงานเผยแพร่สารสนเทศการวิจัยและบริการวิชาการ
5. ศูนย์ความร่วมมือกับภาคอุตสาหกรรม
6. กลุ่มงานฟาร์มมหาวิทยาลัยมหาสารคาม
7. กลุ่มงานศูนย์ความเป็นเลิศทางนวัตกรรมใหม่
8. ศูนย์เครื่องมือกลาง
9. กลุ่มงานบริหารทั่วไป

ผลการวิเคราะห์สภาพแวดล้อม ศักยภาพ กองส่งเสริมการวิจัยและบริการวิชาการ มหาวิทยาลัยมหาสารคาม (SWOT Analysis)

จุดแข็ง (Strengths)

- S1 ผู้บริหารให้ความสำคัญกับการส่งเสริมการวิจัย บริการวิชาการ และทำนุบำรุงศิลปวัฒนธรรม มีการสนับสนุนงบประมาณเพื่อต่อบริษัทที่ค้นและยุทธศาสตร์มหาลัย
- S2 มีนโยบาย ทิศทางการดำเนินงานที่ชัดเจน ทำให้มีแนวทางในการดำเนินงาน เพื่อให้บรรลุเป้าหมายที่กำหนด
- S3 บุคลากรมีความรู้ ความสามารถ ทักษะและประสบการณ์ในการปฏิบัติงาน
- S4 บุคลากรมีความพร้อมในการเรียนรู้และพัฒนางาน
- S5 มีหน่วยงานย่อยที่หลากหลายสนับสนุน ส่งเสริมต่อพันธกิจของกองส่งเสริมการวิจัยและบริการวิชาการและมหาวิทยาลัย
- S6 เป็นหน่วยงานที่ส่งเสริมการสร้างรายได้เพื่อสนับสนุนการบริหารจัดการมหาวิทยาลัย
- S7 มีระบบนิเวศที่สนับสนุนภารกิจด้านวิจัย บริการวิชาการ และทำนุฯ ครบวงจร

จุดอ่อน (Weaknesses)

- W1 หน่วยงานย่อยบางหน่วยงานมีบุคลากรไม่เพียงพอต่อพันธกิจของหน่วยงาน
- W2 ขาดนักพัฒนาระบบสารสนเทศ/ฐานข้อมูลที่ใช้ในการเก็บข้อมูลกลาง
- W3 บุคลากรขาดทักษะด้านการตลาดที่สามารถดูแลการตลาดออนไลน์ก้าวทันการตลาดหรือกลยุทธ์ใหม่ๆ
- W4 บุคลากรมีการลาออกบ่อย ทำให้การทำงานไม่ต่อเนื่อง
- W5 สถานที่คับแคบไม่เพียงพอต่อบุคลากรและไม่เหมาะสมต่อการให้บริการ
- W6 อุปกรณ์ เทคโนโลยีสารสนเทศและเครื่องมือไม่เพียงพอและไม่รองรับการเปลี่ยนแปลงของเทคโนโลยีใหม่ๆ
- W7 โครงสร้างกลุ่มงานมีความหลากหลายและแตกต่างกันในลักษณะงานให้การบริหารจัดการขาดประสิทธิภาพ

โอกาส (Opportunities)

- O1 มหาวิทยาลัยสนับสนุนให้พนักงานเข้าสู่ตำแหน่งที่สูงขึ้น

- O2 มีแหล่งเงินทุนภายในมหาวิทยาลัยที่จะให้การสนับสนุนการวิจัย ระดับองค์กรและสถาบัน
- O3 มหาวิทยาลัยกำหนดนโยบายให้เป็นแหล่งเรียนรู้และบริการวิชาการ
- O4 มีหน่วยงานภายนอกสนับสนุนทุนและงบประมาณในการดำเนินงานตามภารกิจ
- O5 มีเครือข่ายในการดำเนินงานกับหน่วยงานภายนอกทำให้ได้รับความร่วมมือในการประสานงานด้านต่าง ๆ เป็นอย่างดี
- O6 มหาวิทยาลัยสนับสนุนให้บุคลากรทุกระดับได้รับการพัฒนาศักยภาพเพื่อเพิ่มทักษะใหม่ๆในการทำงาน

อุปสรรค (Threats)

- T1 นโยบายการบริหารอัตรากำลังส่งผลกระทบต่อการปฏิบัติงานของหน่วยงาน
- T2 ระเบียบทางราชการบางอย่างไม่เอื้อต่อการสร้างรายได้อย่างเต็มประสิทธิภาพ
- T3 กฎ-ระเบียบ-ข้อบังคับ บางส่วนยังไม่เอื้อต่อการบริหารจัดการของหน่วยงาน
- T4 การบูรณาการการทำงานร่วมกับคณะ/หน่วยงาน มีน้อย
- T5 มหาวิทยาลัยจัดสรรงบประมาณไม่เพียงพอต่อการบริหารจัดการ
- T6 อาจารย์/นักวิจัยดำเนินการทำงานวิจัยไม่แล้วเสร็จตามระยะเวลา ส่งผลต่อการบรรลุเป้าหมาย
- T7 นโยบายการให้ทุนจากภายนอกมีการเปลี่ยนแปลงส่งผลต่อการกำหนดนโยบายการขับเคลื่อนการดำเนินงาน

ส่วนที่ 2

แผนปฏิบัติการกองส่งเสริมการวิจัยและบริการวิชาการ

ปีงบประมาณ 2568

แผนกลยุทธ์กองส่งเสริมการวิจัยและบริการวิชาการ มหาวิทยาลัยมหาสารคาม ปีงบประมาณ 2568

ปรัชญา (Philosophy)

บริการด้วยใจ โปร่งใส มีประสิทธิภาพ

วิสัยทัศน์ (Vision)

เป็นหน่วยงานหลักในการขับเคลื่อนงานวิจัย นวัตกรรม การบริการวิชาการและทำนุบำรุงเพื่อสนับสนุนการเป็นมหาวิทยาลัยชั้นนำของเอเชีย

ค่านิยมองค์กร (Core Value)

RESEARCH

RE = Resource – Efficient เป็นทรัพยากรที่มีประสิทธิภาพ

SE = Service Excellence เต็มที่ในการบริการ

AR = Awareness & Responsibility ตระหนักและรับผิดชอบในหน้าที่

CH = Creativity & Honesty สร้างสรรค์และโปร่งใสในการทำงาน

วัตถุประสงค์ (Objectives)

1. สนับสนุนการพัฒนางานด้านการวิจัยและนวัตกรรมของมหาวิทยาลัยมหาสารคามสู่ความเป็นเลิศในระดับนานาชาติ
2. สนับสนุนการพัฒนางานด้านการบริการวิชาการของมหาวิทยาลัยมหาสารคามเพื่อยกระดับชุมชนไปสู่การพัฒนาอย่างยั่งยืน
3. สนับสนุนการพัฒนางานด้านทำนุบำรุงศิลปะและวัฒนธรรมอีสานสู่สากล

พันธกิจ (Mission)

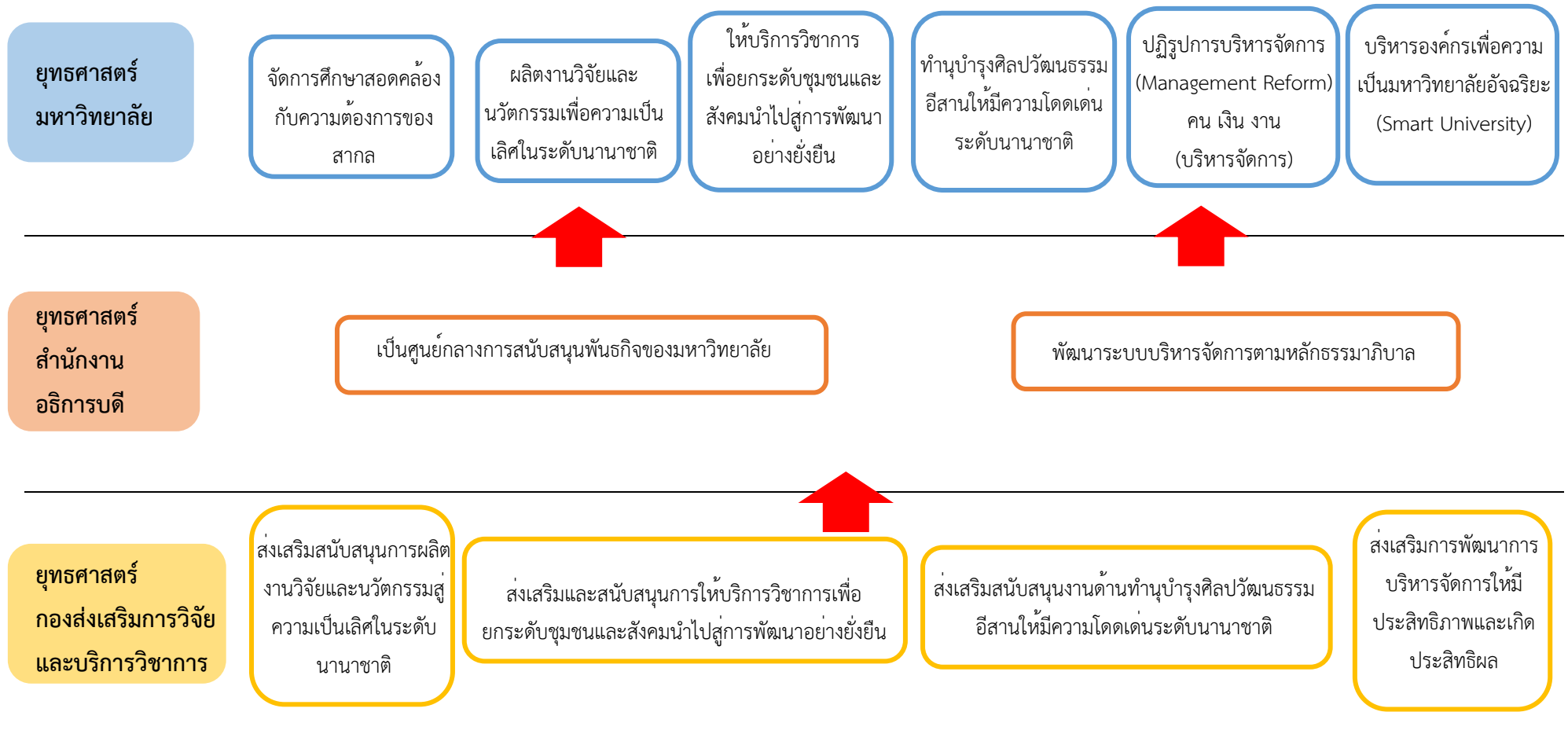
1. ส่งเสริมการผลิตผลงานวิจัยนวัตกรรมและการใช้ประโยชน์จากงานวิจัย
2. ส่งเสริมการบริการวิชาการเพื่อการพัฒนาอย่างยั่งยืน
3. ส่งเสริมการทำนุบำรุงศิลปะวัฒนธรรมอีสานและภูมิปัญญาท้องถิ่น
4. ส่งเสริมและเผยแพร่สารสนเทศการวิจัยและบริการวิชาการ
5. ส่งเสริมการวิจัยและพัฒนา นวัตกรรมจากหมอนและไหมสู่เชิงพาณิชย์
6. ส่งเสริมการพัฒนาพื้นที่เรียนรู้ต้นแบบจากฟาร์มมหาวิทยาลัย
7. ส่งเสริมการสร้างความร่วมมือกับภาคอุตสาหกรรม
8. ส่งเสริมการวิจัยและพัฒนาการให้บริการเครื่องมือตามมาตรฐานห้องปฏิบัติการ

ยุทธศาสตร์ (Strategic)

1. ส่งเสริมสนับสนุนการผลิตงานวิจัยและนวัตกรรมสู่ความเป็นเลิศในระดับนานาชาติ
2. ส่งเสริมสนับสนุนการให้บริการวิชาการเพื่อยกระดับชุมชนและสังคมนำไปสู่การพัฒนาอย่างยั่งยืน
3. ส่งเสริมสนับสนุนการทำนุบำรุงศิลปะและวัฒนธรรมอีสานให้มีความโดดเด่นระดับนานาชาติ
4. ส่งเสริมการปฏิรูปองค์กรเพื่อการบริหารจัดการอย่างมีประสิทธิภาพ

แผนที่ยุทธศาสตร์กองส่งเสริมการวิจัยและบริการวิชาการ สำนักงานอธิการบดี มหาวิทยาลัยมหาสารคาม

ความเชื่อมโยงยุทธศาสตร์มหาวิทยาลัย ยุทธศาสตร์สำนักงานอธิการบดี และยุทธศาสตร์กองส่งเสริมการวิจัยและบริการวิชาการ



สนับสนุนและส่งเสริมการวิจัย การบริการวิชาการ ผสานภูมิปัญญาท้องถิ่นภายใต้ระบบการบริหารจัดการที่มีประสิทธิภาพ



แผนพัฒนาการศึกษามหาวิทยาลัยมหาสารคาม พ.ศ. 2568 - 2572

ยุทธศาสตร์ 2

ผลิตงานวิจัยและนวัตกรรมเพื่อ
ความเป็นเลิศในระดับนานาชาติ



เป้าประสงค์ 2.1 ผลิตผลงานวิจัยและนวัตกรรมเพื่อความเป็นเลิศในระดับนานาชาติ
เป้าประสงค์ 2.2 พัฒนาผลงานวิจัยและนวัตกรรมเพื่อสร้างรายได้ และต่อยอดเชิงพาณิชย์
เป้าประสงค์ 2.3 สร้างเครือข่ายความร่วมมือด้านการวิจัยทั้งในระดับชาติและนานาชาติ เพื่อยกระดับงานวิจัยสู่สากล

◆ เป้าประสงค์ 2.1 จำนวน 17 ตัวชี้วัด
 ◆ เป้าประสงค์ 2.2 จำนวน 4 ตัวชี้วัด
 ◆ เป้าประสงค์ 2.3 จำนวน 6 ตัวชี้วัด

ยุทธศาสตร์ 3

ให้บริการวิชาการเพื่อยกระดับ
ชุมชนและสังคมนำไปสู่การ
พัฒนาอย่างยั่งยืน



เป้าประสงค์ 3.1 ให้บริการวิชาการเพื่อยกระดับเศรษฐกิจฐานรากหรือเศรษฐกิจ BCG
เป้าประสงค์ 3.2 ให้บริการวิชาการเพื่อยกระดับศักยภาพการแข่งขันทางเศรษฐกิจฐานราก เศรษฐกิจ BCG หรือเศรษฐกิจสร้างสรรค์
เป้าประสงค์ 3.3 สร้างรายได้จากการบริการสังคม
เป้าประสงค์ 3.4 พัฒนาระบบนิเวศเพื่อยกระดับการให้บริการวิชาการที่ยั่งยืน

◆ เป้าประสงค์ 3.1 จำนวน 6 ตัวชี้วัด
 ◆ เป้าประสงค์ 3.2 จำนวน 5 ตัวชี้วัด
 ◆ เป้าประสงค์ 3.3 จำนวน 2 ตัวชี้วัด
 ◆ เป้าประสงค์ 3.4 จำนวน 3 ตัวชี้วัด

ยุทธศาสตร์ 4

ทำนุบำรุงศิลปวัฒนธรรมอีสาน
ให้มีความโดดเด่นระดับนานาชาติ



เป้าประสงค์ 4.1 สร้างสรรค์ผลงานด้านการทำนุบำรุงศิลปะและวัฒนธรรมอีสาน เพื่อยกระดับสังคมสู่สากล
เป้าประสงค์ 4.2 ยกระดับคุณภาพและมาตรฐานศิลปวัฒนธรรมอีสานที่โดดเด่น

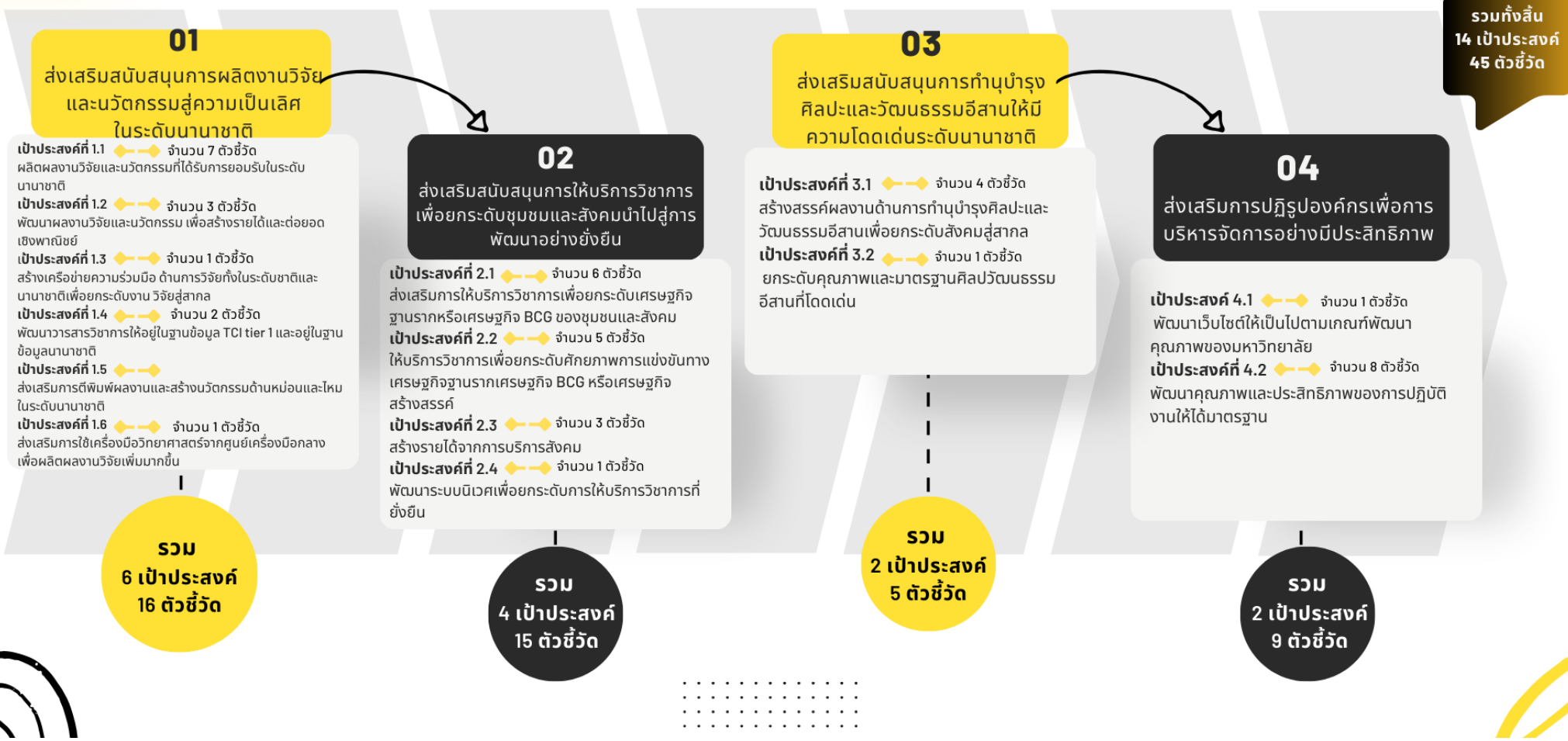
◆ เป้าประสงค์ 4.1 จำนวน 5 ตัวชี้วัด
 ◆ เป้าประสงค์ 4.2 จำนวน 2 ตัวชี้วัด

รวม 9 เป้าประสงค์

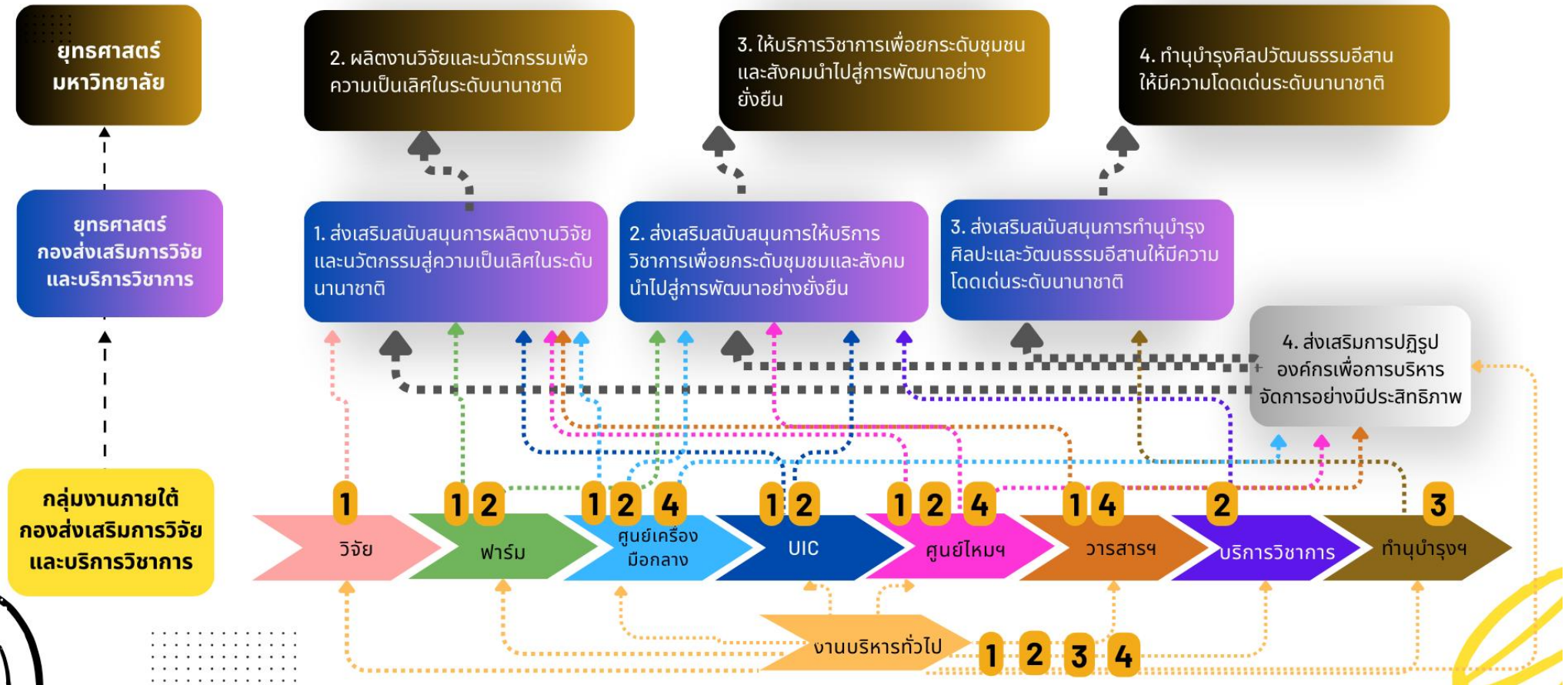
รวม 50 ตัวชี้วัด

แผนปฏิบัติการกองส่งเสริมการวิจัยและบริการวิชาการ ปีงบประมาณ พ.ศ. 2568

รวมทั้งสิ้น
14 เป้าประสงค์
45 ตัวชี้วัด



แผนขับเคลื่อนยุทธศาสตร์มหาวิทยาลัย ภายใต้กลุ่มงานกองส่งเสริมการวิจัยและบริการวิชาการ



KPI กลุ่มงาน

กลุ่มงานวิจัย 1 7

เป้าประสงค์ที่ 1.1 ผลิตผลงานวิจัยและนวัตกรรมที่ได้รับการยอมรับในระดับนานาชาติ

- 1.1.1 จำนวนผลงานวิจัย เผยแพร่ในวารสารระดับ นานาชาติที่มีคุณภาพชั้นนำของโลก
 - 1.1.2 ค่าเฉลี่ยจำนวนครั้งที่ได้รับการอ้างอิง (H-INDEX)
 - 1.1.3 จำนวนการอ้างอิงผลงานวิจัย (CITATION) ที่ปรากฏในฐานข้อมูล SCOPUS
 - 1.1.4 จำนวนเงินวิจัยที่ได้รับการสนับสนุนจากแหล่งทุนภายนอก
 - 1.1.5 จำนวนรางวัลเชิดชูเกียรติด้านการวิจัยระดับนานาชาติ
 - 1.1.6 ร้อยละของนักวิจัยใหม่ที่ได้รับการพัฒนาศักยภาพ
- เป้าประสงค์ 1.3** สร้างเครือข่ายความร่วมมือ ด้านการวิจัยทั้งในระดับชาติและนานาชาติ เพื่อยกระดับงานวิจัยสู่สากล
- 1.3.1 จำนวนผลงานวิจัยปรากฏในฐานข้อมูลวารสารระดับนานาชาติ (Q1, Q2) ซึ่งเกิดจากเครือข่ายความร่วมมือทั้งในและต่างประเทศ

UIC 1 2 8

เป้าประสงค์ 1.2 พัฒนาผลงานวิจัยและนวัตกรรม เพื่อสร้างรายได้ และต่อยอดเชิงพาณิชย์

- 1.2.1 จำนวนผลงานวิจัยและนวัตกรรมที่นำไปใช้ประโยชน์เชิงพาณิชย์
 - 1.2.2 ร้อยละของ IP ที่เกิดรายได้ต่อ IP ที่ขายได้
 - 1.2.3 จำนวนงานวิจัยที่ได้รับการจดสิทธิบัตรและอนุสิทธิบัตรหรือ ได้รับการต่อยอดเชิงพาณิชย์
- เป้าประสงค์ 2.2** ให้บริการวิชาการเพื่อยกระดับศักยภาพการแข่งขันทางเศรษฐกิจฐานราก เศรษฐกิจ BCG หรือ เศรษฐกิจสร้างสรรค์
- 2.2.1 จำนวนของภาคธุรกิจและภาคอุตสาหกรรมที่ได้รับการยกระดับศักยภาพ (รายได้เพิ่ม ลดต้นทุนลด ผลผลิตเพิ่ม) การแข่งขันทางเศรษฐกิจฐานราก เศรษฐกิจ BCG หรือ เศรษฐกิจสร้างสรรค์
 - 2.2.2 รายได้ที่เพิ่มขึ้นของภาคธุรกิจและภาคอุตสาหกรรมที่ได้รับการยกระดับศักยภาพการแข่งขันทางเศรษฐกิจฐานราก เศรษฐกิจ BCG เศรษฐกิจเพื่ออนาคต หรือ เศรษฐกิจสร้างสรรค์
 - 2.2.3 SOCIAL RETURN OF INVESTMENT : SROI เติบโตของโครงการบริการวิชาการต่อภาคธุรกิจ
 - 2.2.4 จำนวนผู้ประกอบการของภาคธุรกิจและภาคอุตสาหกรรมที่เกิดขึ้นต่อปีจากการให้บริการวิชาการ
 - 2.2.5 จำนวนงานวิจัย นวัตกรรมหรือเทคโนโลยีที่ถูกนำไปถ่ายทอดแก่ภาคธุรกิจหรือภาคอุตสาหกรรม

5

งานบริหารทั่วไป 1 2 3 4

กลุ่มบริการวิชาการ 2 6

เป้าประสงค์ที่ 2.1 ส่งเสริมการให้บริการวิชาการเพื่อยกระดับเศรษฐกิจฐานรากหรือเศรษฐกิจ BCG ของชุมชนและสังคม

- 2.1.1 จำนวนชุมชนที่ได้รับการยกระดับศักยภาพในการพัฒนาเศรษฐกิจฐานรากหรือเศรษฐกิจ BCG
- 2.1.2 จำนวนชุมชนที่เข้าร่วมโครงการและยกระดับคุณภาพชีวิต (รายได้เพิ่มขึ้น ลดต้นทุน ผลผลิตเพิ่ม)
- 2.1.3. การวิเคราะห์ผลตอบแทนทางสังคม (SROI) เติบโตของโครงการบริการวิชาการ
- 2.1.4. จำนวนชุมชนที่มีผลตอบแทนทางสังคมค่าคาดการณ์ (>1)
- 2.1.5 จำนวนกลุ่มอาชีพ/ผู้ประกอบการชุมชน/กลุ่มวิสาหกิจชุมชนที่ได้รับการยกระดับไปสู่กลุ่มกิจการเพื่อสังคมหรือวิสาหกิจเพื่อสังคมที่เพิ่มขึ้นต่อปีจากการให้บริการวิชาการ
- 2.1.6 จำนวนงานวิจัย นวัตกรรมหรือโครงการที่สามารถแก้ปัญหาเชิงพื้นที่ให้กับชุมชนและสังคมหรือตอบสนองแผนพัฒนาจังหวัดมหาสารคาม

กลุ่มทำนุบำรุง 3 5

เป้าประสงค์ 3.1 สร้างสรรค์ผลงานด้านการทำนุบำรุงศิลปะและวัฒนธรรมอีสานเพื่อยกระดับสังคมสู่สากล

- 3.1.1 จำนวนผลงานด้านการทำนุบำรุงศิลปะและวัฒนธรรมอีสานที่มีความโดดเด่นเป็นที่ยอมรับระดับชาติหรือระดับนานาชาติ
 - 3.1.2 จำนวนสื่อที่เผยแพร่ผลงานทำนุบำรุงศิลปะและวัฒนธรรมอีสานและดนตรีอีสานภาคอีสานในระดับชาติหรือนานาชาติ
 - 3.1.3 จำนวนเครือข่ายความร่วมมือ เพื่อยกระดับสังคมสู่สากล
 - 3.1.4 จำนวนพื้นที่/ศูนย์เรียนรู้/ศูนย์บริการ/แหล่งเรียนรู้ด้านศิลปะและวัฒนธรรมที่ให้บริการพัฒนา
- เป้าประสงค์ที่ 3.2** ยกระดับคุณภาพและมาตรฐานศิลปวัฒนธรรมอีสานที่โดดเด่น
- 3.2.1 จำนวนกิจกรรม/โครงการในการยกระดับคุณภาพและมาตรฐานศิลปะและวัฒนธรรม

เป้าประสงค์ที่ 4.2 พัฒนาคุณภาพและประสิทธิภาพของการปฏิบัติงานให้ได้มาตรฐาน

- 4.2.4 ระดับความสำเร็จของคุณภาพการให้บริการ
- 4.2.5 ร้อยละความสำเร็จของการส่งคืน (เคลียร์) เงินยืมราชการได้ทันตามระยะเวลาที่กำหนด (กรณี หน่วยงานไม่มีเงินตรงง)
- 4.2.6 ระดับความสำเร็จของการบริหารงบประมาณ
- 4.2.7 ระดับความสำเร็จของการบริหารทรัพยากรบุคคลของราชการ
- 4.2.8 ร้อยละของบุคลากรที่เข้าร่วมอบรมพัฒนาเทคโนโลยีสารสนเทศ และพัฒนาสมรรถนะสามารถนำความรู้ไปใช้ประโยชน์ได้จริง

ศูนย์นวัตกรรมใหม่ 1 2 4 4

เป้าประสงค์ 1.5 ส่งเสริมการตีพิมพ์ผลงานและสร้างนวัตกรรมด้านหมอนและไหมในระดับนานาชาติ

- 1.5.1 จำนวนผลงานวิจัยด้านหมอนและไหมได้รับการตีพิมพ์
 - 1.5.2 จำนวนเครือข่าย ความร่วมมือในระดับนานาชาติด้านหมอนและไหม (เพิ่มขึ้น)
- เป้าประสงค์ 2.3** สร้างรายได้จากการบริการสังคม
- 2.3.1 ร้อยละของรายได้จากการจำหน่ายผลิตภัณฑ์จากหมอนและไหมเพิ่มขึ้นจากปีที่ผ่านมา
- เป้าประสงค์ที่ 4.2** พัฒนาคุณภาพและประสิทธิภาพของการปฏิบัติงานให้ได้มาตรฐาน
- 4.2.1 จำนวนผลิตภัณฑ์/ผลงาน ด้านหมอนและไหมที่ได้รับการรับรองมาตรฐาน

ฟาร์ม 1 2 4 4

เป้าประสงค์ที่ 1.1 ผลิตผลงานวิจัยและนวัตกรรมที่ได้รับการยอมรับในระดับนานาชาติ

- 1.1.7 พื้นที่ต้นแบบ NET ZERO (นาสีนวน)
- เป้าประสงค์ 2.3** สร้างรายได้จากการบริการสังคม
- 2.3.3 รายได้จากผลิตภัณฑ์ จากฟาร์มมหาวิทยาลัย
- เป้าประสงค์ 2.4** พัฒนาระบบนิเวศเพื่อยกระดับการให้บริการวิชาการที่ยั่งยืน
- 2.4.1 พื้นที่/ศูนย์เรียนรู้ต้นแบบภายในมหาวิทยาลัยที่เกิดจากผลงานวิจัย นวัตกรรมหรือการบริการวิชาการ
- เป้าประสงค์ที่ 4.2** พัฒนาคุณภาพและประสิทธิภาพของการปฏิบัติงานให้ได้มาตรฐาน
- 4.2.3 ฟาร์มมหาวิทยาลัยมหาสารคาม ผ่านการรับรองมาตรฐาน GFM

กลุ่มวารสาร 1 4 3

เป้าประสงค์ 1.4 พัฒนาวารสารวิชาการให้อยู่ในฐานข้อมูล TCI TIER 1 และอยู่ในฐานข้อมูลนานาชาติ

- 1.4.1 จำนวนวารสารวิชาการมหาวิทยาลัย มหาสารคามอยู่ในฐานข้อมูลของศูนย์ดัชนีการอ้างอิงวารสารไทย TIER 1
 - 1.4.2 วารสารวิชาการมหาวิทยาลัยมหาสารคามอยู่ในฐานข้อมูลนานาชาติ
- เป้าประสงค์ 4.1** พัฒนาเว็บไซต์ให้เป็นไปตามเกณฑ์พัฒนาคุณภาพของมหาวิทยาลัย
- 4.1.1. ร้อยละความสำเร็จของเว็บไซต์หน่วยงานในการพัฒนาตามเกณฑ์ของมหาวิทยาลัย

ศูนย์เครื่องกลึง 1 2 4 3

เป้าประสงค์ 1.6 ส่งเสริมการใช้เครื่องมือวิทยาศาสตร์จากศูนย์เครื่องมือกลึงเพื่อผลิตผลงานวิจัยเพิ่มมากขึ้น

- 1.6.1 ร้อยละของผลงานวิจัยที่ได้จากการใช้เครื่องมือวิทยาศาสตร์ของศูนย์เครื่องมือกลึงเพิ่มมากขึ้นจากปีที่ผ่านมา
- เป้าประสงค์ 2.3** สร้างรายได้จากการบริการสังคม
- 2.3.2 ร้อยละของรายได้จากการให้บริการเครื่องมือวิทยาศาสตร์เพิ่มขึ้นจากปีที่ผ่านมา
- เป้าประสงค์ที่ 4.2** พัฒนาคุณภาพและประสิทธิภาพของการปฏิบัติงานให้ได้มาตรฐาน
- 4.2.2 ระดับความสำเร็จในการขอมาตรฐาน ESPREL ของศูนย์เครื่องมือกลึง

แผนกลยุทธ์การก่งส่งเสริมการวิจัยและบริการวิชาการ ปีงบประมาณ พ.ศ. 2568

ยุทธศาสตร์ที่ 1 ส่งเสริมสนับสนุนการผลิตงานวิจัยและนวัตกรรมเพื่อความเป็นเลิศในระดับนานาชาติ

เป้าประสงค์/ตัวชี้วัด	เป้าหมายปี 68	เกณฑ์การให้คะแนน						กลยุทธ์	โครงการ/กิจกรรม	ระยะเวลา/แผนงาน	งบประมาณ	ผู้รับผิดชอบ	แผนด้านบุคลากร	
		0	1	2	3	4	5							
เป้าประสงค์ที่ 1.1 ผลผลิตผลงานวิจัยและนวัตกรรมที่ได้รับการยอมรับในระดับนานาชาติ														
1.1.1 จำนวนผลงานวิจัย เผยแพร่ในวารสารระดับนานาชาติที่มีคุณภาพชั้นนำของโลก	900 ผลงาน	700	←				900	การขับเคลื่อนการผลงานวิจัยเพื่อความเป็นเลิศในระดับนานาชาติ	1. โครงการพัฒนาศักยภาพนักวิจัยมหาวิทยาลัยมหาสารคาม 2. โครงการพัฒนานักวิจัยรุ่นใหม่(ลูกไก่) 3. โครงการสัมมนาวิชาการ มมส. วิจัย 4. โครงการจริยธรรมการวิจัย	ต.ค. 67 - ก.ย.68	500,000	วิจัย	1. แผนพัฒนาศักยภาพนักวิจัยในการเขียนข้อเสนอโครงการวิจัย, บทความวิจัย 2. การพัฒนาทักษะนักวิจัยในการพัฒนาต้นแบบงานวิจัย	
1.1.2 ค่าเฉลี่ยจำนวนครั้งที่ได้รับการอ้างอิง (H-index)	ค่าเฉลี่ย 3.5	2	←			3.5	ต.ค. 67 - ก.ย.68							วิจัย
1.1.3 จำนวนการอ้างอิงผลงานวิจัย (Citation) ที่ปรากฏในฐานข้อมูล Scopus	11,000 ครั้ง	8,000	←			11,000	ต.ค. 67 - ก.ย.68							วิจัย
1.1.4 จำนวนเงินวิจัยที่ได้รับการสนับสนุนจากแหล่งทุนภายนอก	150 ล้านบาท	100	←			150	ต.ค. 67 - ก.ย.68							วิจัย

เป้าประสงค์/ตัวชี้วัด	เป้าหมาย ปี 68	เกณฑ์การให้คะแนน						กลยุทธ์	โครงการ/กิจกรรม	ระยะเวลา/ แผนงาน	งบประมาณ	ผู้รับ ผิดชอบ	แผนด้าน บุคลากร
		0	1	2	3	4	5						
1.1.5 จำนวนรางวัลเชิดชูเกียรติด้านการวิจัยระดับนานาชาติ	30 รางวัล	20	←				30			ต.ค. 67 - ก.ย.68		วิจัย	
1.1.6 ร้อยละของนักวิจัยใหม่ที่ได้รับการพัฒนาศักยภาพ	ร้อยละ 90	80	82	84	86	88	90			ต.ค. 67 - ก.ย.68		วิจัย	
1.1.7 พื้นที่ต้นแบบ net zero (นาสีนวน)	1 แห่ง	-	-	-	-	-	1	1. การบริหารจัดการ การใช้พลังงาน และ เครื่องจักรกลการเกษตร 2. บริหารจัดการด้านพืช 3. บริหารจัดการด้านปศุ สัตว์ 4. พัฒนาพื้นที่	1. นำเทคโนโลยี IOT มา ใช้ในการตรวจสอบค่า คาร์บอนในพื้นที่อย่าง แม่นยำ 2. การใช้พลังงาน หมุนเวียน เช่น โซลาร์ เซลล์ พลังงานลม 3. เกษตรกรรมยั่งยืน การ ผลิตพืชปลอดภัยภัย ใช้ปุ๋ย อินทรีย์ปุ๋ยคอกปุ๋ยหมัก แทนการใช้ปุ๋ยเคมี เพื่อลด ก๊าซไนตรัสออกไซด์ 4. กิจกรรมปลูกต้นไม้เพิ่ม เพื่อดูดซับคาร์บอน	ต.ค. 67 - ก.ย.68	ไม่ใช้ งบประมาณ	ฟาร์มฯ	

เป้าประสงค์/ตัวชี้วัด	เป้าหมาย ปี 68	เกณฑ์การให้คะแนน						กลยุทธ์	โครงการ/กิจกรรม	ระยะเวลา/ แผนงาน	งบประมาณ	ผู้รับผิดชอบ	แผนด้าน บุคลากร
		0	1	2	3	4	5						
									5. จัดอบรมให้ความรู้ เกษตรกรอินทรีย์กับชุมชน เพื่อสร้างเครือข่ายความ ร่วมมือ 6. การจัดการมูลสัตว์เป็น ปุ๋ยหมักหรือก๊าซชีวภาพ เพื่อลดการปล่อยก๊าซเรือน กระจก 7. โค้กหนองนา				
เป้าประสงค์ 1.2 พัฒนาผลงานวิจัยและนวัตกรรม เพื่อสร้างรายได้ และต่อยอดเชิงพาณิชย์													
1.2.1 จำนวน ผลงานวิจัย และนวัตกรรมที่นำไป ใช้ประโยชน์เชิงพาณิชย์	5 ผลงาน	0	-	-	-	-	5	1.พัฒนาเพื่อยกระดับการ นำผลงานวิจัยและ นวัตกรรม ไปใช้ประโยชน์เชิงพาณิชย์	1.โครงการเพื่อส่งเสริม ความรู้ความเข้าใจเกี่ยวกับ ทรัพย์สินทางปัญญา 2.การถ่ายทอดเทคโนโลยี ของแผนงานบริหาร จัดการทรัพย์สินทาง ปัญญาแก่ ภาคอุตสาหกรรม	ต.ค. 67 - ก.ย. 68	100,000 125,000	UIC	1. แผนพัฒ- นาบุคลากร เพื่อขับเคลื่อน TRIUP Act (ทักษะการ บริหารจัดการ นวัตกรรม และส่งเสริม การเป็นผู้
1.2.2 ร้อยละของ IP ที่ เกิดรายได้ต่อ IP ที่ขาย ได้	ร้อยละ 25	10	-	-	-	-	25	2.สนับสนุนทุนเพื่อการ พัฒนาผลิตภัณฑ์สู่เชิง พาณิชย์ ทั้งบุคลากร มหาวิทยาลัยและ ผู้ประกอบการภายนอก					
1.2.3 จำนวนงานวิจัยที่ ได้รับการจดสิทธิบัตรและ	10 ผลงาน	0	2	4	6	8	10						

เป้าประสงค์/ตัวชี้วัด	เป้าหมาย ปี 68	เกณฑ์การให้คะแนน						กลยุทธ์	โครงการ/กิจกรรม	ระยะเวลา/ แผนงาน	งบประมาณ	ผู้รับผิดชอบ	แผนด้าน บุคลากร
		0	1	2	3	4	5						
อนุสิทธิบัตรหรือ ได้รับความ การต่อยอดเชิงพาณิชย์								3.ส่งเสริมการวิจัยและ พัฒนาผลิตภัณฑ์ที่พร้อม ออกสู่ตลาด					ประกอบ การ นวัตกรรม) 2. การใช้ ประโยชน์จาก ปัญญา ประดิษฐ์ใน การพัฒนา งานวิจัย
เป้าประสงค์ 1.3 สร้างเครือข่ายความร่วมมือ ด้านการวิจัยทั้งในระดับชาติและนานาชาติ เพื่อยกระดับงานวิจัยสู่สากล													
1.3.1 จำนวน ผลงานวิจัยปรากฏใน ฐานข้อมูลวารสารระดับ นานาชาติ (Q1, Q2) ซึ่ง เกิดจากเครือข่ายความ ร่วมมือทั้งในและ ต่างประเทศ	300 ผลงาน	100	-	-	-	-	300	การขับเคลื่อนเพื่อสร้าง เครือข่ายความร่วมมือด้าน การวิจัยทั้งในระดับชาติ และนานาชาติ	1. แผนพัฒนาศักยภาพ นักวิจัย (การเขียนข้อเสนอ โครงการวิจัย,บทความ วิจัย, Pitching) 2. การใช้ประโยชน์จาก ปัญญาประดิษฐ์ในการ พัฒนา งานวิจัย 3. การจัดสรรทุนวิจัยและ และการให้ค่าตอบแทน Q1, Q2	ต.ค. 67 - ก.ย. 68	ไม่ใช้งบ ประมาณ	วิจัย	1. แผนพัฒ- นาศักยภาพ นักวิจัย (การ เขียนข้อ เสนอ โครงการวิจัย, บทความวิจัย ,Pitching) 2. การใช้ ประโยชน์จาก ปัญญา

เป้าประสงค์/ตัวชี้วัด	เป้าหมาย ปี 68	เกณฑ์การให้คะแนน						กลยุทธ์	โครงการ/กิจกรรม	ระยะเวลา/ แผนงาน	งบประมาณ	ผู้รับผิดชอบ	แผนด้าน บุคลากร
		0	1	2	3	4	5						
													ประดิษฐ์ใน การพัฒนา งานวิจัย
เป้าประสงค์ 1.4 พัฒนาวารสารวิชาการให้อยู่ในฐานข้อมูลTCI tier 1และอยู่ในฐานข้อมูลนานาชาติ													
1.4.1 จำนวนวารสาร วิชาการมหาวิทยาลัย มหาสารคามอยู่ใน ฐานข้อมูลของศูนย์ดัชนี การอ้างอิงวารสารไทย tier 1	3 วารสาร	0	-	-	1	2	3	พัฒนาวารสารให้เป็นไป ตามเกณฑ์คุณภาพของ ฐานข้อมูล ของศูนย์ดัชนี การอ้างอิงวารสารไทย	1. พัฒนาวารสารตาม เกณฑ์ให้มีมาตรฐาน TCI	ต.ค. 67 - ก.ย. 68	ไม่ใช้งบ ประมาณ	วารสาร	1. พัฒนา กระบวนการ การคิดที่ เป็นระบบ และสร้าง สรรค์โดยนำ เทคโนโลยี
1.4.2 วารสารวิชาการ มหาวิทยาลัย มหาสารคามอยู่ใน ฐานข้อมูลนานาชาติ	3 วารสาร	0	-	-	1	2	3	พัฒนาวารสารให้เป็นไป ตามเกณฑ์คุณภาพของ ฐานข้อมูลนานาชาติ		ต.ค. 67 - ก.ย. 68	ไม่ใช้งบ ประมาณ	วารสาร	เข้ามาช่วย ในการทำ งานให้มีประ สิทธิภาพ
เป้าประสงค์ 1.5 ส่งเสริมการตีพิมพ์ผลงานและสร้างนวัตกรรมด้านหมอนและไหมในระดับนานาชาติ													
1.5.1 จำนวน ผลงานวิจัยด้านหมอน	2 ผลงาน	-	-	-	-	1	2	ส่งเสริมการตีพิมพ์เผยแพร่ ผลงานวิจัยทั้งในระดับชาติ	1.โครงการวิจัยด้านวิทยา	ต.ค. 67 - ก.ย. 68	ไม่ใช้งบ ประมาณ	ศูนย์ใหม่	1. ทักษะ ด้านการ

เป้าประสงค์/ตัวชี้วัด	เป้าหมาย ปี 68	เกณฑ์การให้คะแนน						กลยุทธ์	โครงการ/กิจกรรม	ระยะเวลา/ แผนงาน	งบประมาณ	ผู้รับ ผิดชอบ	แผนด้าน บุคลากร
		0	1	2	3	4	5						
และไหมได้รับการตีพิมพ์								และนานาชาติ	ศาสตร์และเทคโนโลยี มูลนิธิโทรเพื่อส่งเสริม วิทยาศาสตร์ประเทศไทย 2.การสร้างเครือข่ายการ วิจัยร่วมกับนักวิจัยทั้ง ภายในและภายนอก มหาวิทยาลัย				วิจัย / เทคโนโลยี/ นวัตกรรม 2. ทักษะ ด้านภาษา
1.5.2 จำนวนเครือข่ายความร่วมมือในระดับนานาชาติด้านหมอนไหม (เพิ่มขึ้น)	1 เครือข่าย	-	-	-	-	-	1	ส่งเสริมความร่วมมือกับชาวต่างชาติ	1.โครงการความร่วมมือทางการวิจัย (Letter of Request) ประเด็นด้านเกษตรอัจฉริยะ เทคโนโลยีหมอนไหม ร่วมกับ บริษัท Pentalink Inc ประเทศญี่ปุ่น	ต.ค. 67 - ก.ย. 68	ไม่ใช่ งบประมาณ	ศูนย์ไหม	
เป้าประสงค์ 1.6 ส่งเสริมการใช้เครื่องมือวิทยาศาสตร์จากศูนย์เครื่องมือกลางเพื่อผลิตผลงานวิจัยเพิ่มมากขึ้น													
1.6.1 ร้อยละของผลงานวิจัยที่ได้จากการใช้เครื่องมือวิทยาศาสตร์ของศูนย์เครื่องมือกลางเพิ่มมากขึ้นจากปีที่ผ่านมา	ร้อยละ 5	-	1	2	3	4	5	เพิ่มงานวิจัยที่มีคุณภาพจากเครื่องมือวิทยาศาสตร์ขั้นสูง	1. ประชาสัมพันธ์การให้บริการเครื่องมือวิทยาศาสตร์ผ่านโซเชียลมีเดีย 2. โครงการฝึกอบรมเชิง	ต.ค. 67 - ก.ย. 68	72,000	ศูนย์ เครื่องมือ กลาง	Support นักวิจัยที่ขอ ทุนกับ วช. (ห้องปฏิบัติการ ผ่านการ

เป้าประสงค์/ตัวชี้วัด	เป้าหมาย ปี 68	เกณฑ์การให้คะแนน						กลยุทธ์	โครงการ/กิจกรรม	ระยะเวลา/ แผนงาน	งบประมาณ	ผู้รับ ผิดชอบ	แผนด้าน บุคลากร
		0	1	2	3	4	5						
									ทฤษฎีและปฏิบัติการ เครื่องมือวิทยาศาสตร์				รับรอง Peer Evaluation)
รวม 16 ตัวชี้วัด													

ยุทธศาสตร์ที่ 2 ส่งเสริมและสนับสนุนการให้บริการวิชาการเพื่อยกระดับชุมชนและสังคมนำไปสู่การพัฒนาอย่างยั่งยืน

เป้าประสงค์/ตัวชี้วัด	เป้าหมายปี 68	เกณฑ์การให้คะแนน						กลยุทธ์	โครงการ/กิจกรรม	ระยะเวลา/แผนงาน	งบประมาณ	ผู้รับผิดชอบ	แผนด้านบุคลากร
		0	1	2	3	4	5						
เป้าประสงค์ที่ 2.1 ส่งเสริมการให้บริการวิชาการเพื่อยกระดับเศรษฐกิจฐานรากหรือเศรษฐกิจ BCG ของชุมชนและสังคม													
2.1.1 จำนวนชุมชนที่ได้รับการยกระดับศักยภาพในการพัฒนาเศรษฐกิจฐานรากหรือเศรษฐกิจ BCG	50 ชุมชน	25	30	35	40	45	50	ส่งเสริมและสนับสนุนการยกระดับชุมชนหรือชุมชนต้นแบบตามอัตลักษณ์/เอกลักษณ์ของชุมชนสังคมและนโยบายของมหาวิทยาลัย	การจัดสรรทุนอุดหนุนโครงการบริการวิชาการเงินรายได้มหาวิทยาลัย	ต.ค. 67 - ก.ย. 68	5,000,000	บริการ	แผนพัฒนาศักยภาพในการเขียนข้อเสนอโครงการบริการวิชาการ
2.1.2 จำนวนชุมชนที่เข้าร่วมโครงการและยกระดับคุณภาพชีวิต (รายได้เพิ่มขึ้น ลดต้นทุนผลผลิตเพิ่ม)	15 ชุมชน	5	7	9	11	13	15	ส่งเสริมและสนับสนุนให้เกิดการทำงานเชิงวิชาการร่วมกันระหว่างมหาวิทยาลัยกับหน่วยงานภายนอกในการพัฒนาชุมชน		ต.ค. 67 - ก.ย. 68	ไม่ใช้งบประมาณ	บริการ	วิชาการ
2.1.3 การวิเคราะห์ผลตอบแทนทางสังคม (SROI) เฉลี่ยของโครงการบริการวิชาการ	เฉลี่ย 1.5	1.0	1.1	1.2	1.3	1.4	1.5	ส่งเสริมและสนับสนุนการนำผลงานวิชาการ ผลงานวิจัย เทคโนโลยีและนวัตกรรมไปสร้างคุณค่าและมูลค่าเพิ่ม และก่อให้เกิดประโยชน์สูงสุดต่อการพัฒนาชุมชนและสังคม	โครงการพัฒนาศักยภาพนักบริการวิชาการ	ต.ค. 67 - ก.ย. 68	ไม่ใช้งบประมาณ	บริการ	แผนพัฒนาศักยภาพนักบริการวิชาการภายใต้บริบทห่วงโซ่คุณค่า /

เป้าประสงค์/ตัวชี้วัด	เป้าหมายปี 68	เกณฑ์การให้คะแนน						กลยุทธ์	โครงการ/กิจกรรม	ระยะเวลา/แผนงาน	งบประมาณ	ผู้รับผิดชอบ	แผนด้านบุคลากร
		0	1	2	3	4	5						
2.1.4. จำนวนชุมชนที่มีผลตอบแทนทางสังคมค่าคาดหวัง (>1)	15 ชุมชน	5	7	9	11	13	15			ต.ค. 67 - ก.ย. 68	250,000	บริการ	BCG / SROI
2.1.5 จำนวนกลุ่มอาชีพ/ผู้ประกอบการชุมชน/กลุ่มวิสาหกิจชุมชนที่ได้รับการยกระดับไปสู่กลุ่มกิจการเพื่อสังคมหรือวิสาหกิจเพื่อสังคมที่เพิ่มขึ้นต่อปีจากการให้บริการวิชาการ	2 กลุ่ม	0	-	-	-	1	2			ต.ค. 67 - ก.ย. 68	ไม่ใช่งบประมาณ	บริการ	
2.1.6 จำนวนงานวิจัยนวัตกรรมหรือโครงการที่สามารถแก้ปัญหาเชิงพื้นที่ให้กับชุมชนและสังคมหรือตอบสนองแผนพัฒนาจังหวัดมหาสารคาม	7 ผลงาน	2	3	4	5	6	7	จำนวนนวัตกรรมในการให้บริการด้านสุขภาพที่ทันสมัย		ต.ค. 67 - ก.ย. 68	ไม่ใช่งบประมาณ	บริการ	

เป้าประสงค์/ตัวชี้วัด	เป้าหมายปี 68	เกณฑ์การให้คะแนน						กลยุทธ์	โครงการ/กิจกรรม	ระยะเวลา/แผนงาน	งบประมาณ	ผู้รับผิดชอบ	แผนด้านบุคลากร
		0	1	2	3	4	5						
เป้าประสงค์ 2.2 ให้บริการวิชาการเพื่อยกระดับศักยภาพการแข่งขันทางเศรษฐกิจฐานราก เศรษฐกิจBCG หรือเศรษฐกิจสร้างสรรค์													
2.2.1 จำนวนของภาคธุรกิจและภาคอุตสาหกรรมที่ได้รับการยกระดับศักยภาพ (รายได้เพิ่ม ลดต้นทุนลดผลผลิตเพิ่ม)การแข่งขันทางเศรษฐกิจฐานราก เศรษฐกิจ BCGหรือเศรษฐกิจสร้างสรรค์	50 ราย	40	42	44	46	48	50	1.นำเอาองค์ความรู้ด้านการวิจัย นวัตกรรม ด้านเทคโนโลยี ไปสู่การถ่ายทอดให้กับผู้ประกอบการ 2.สนับสนุนการใช้เทคโนโลยีใหม่ๆ ในการดำเนินธุรกิจของผู้ประกอบการ 3.นำเอาผลงานวิจัย นวัตกรรม ด้านเทคโนโลยี	1.แผนงานการยกระดับเทคโนโลยีสู่ภาคอุตสาหกรรม2.โครงการแก้ไขปัญหา ปรับปรุง หรือพัฒนาเทคโนโลยีการผลิต	ตค. 67 - กย. 68	800,000 200,000	UIC	1. แผนพัฒนาทักษะการส่งเสริมการเป็นผู้ประกอบการ 2. การพัฒนาขีดความสามารถและ
2.2.2 รายได้ที่เพิ่มขึ้นของภาคธุรกิจและภาคอุตสาหกรรมที่ได้รับการยกระดับศักยภาพการแข่งขันทางเศรษฐกิจฐานรากเศรษฐกิจ BCG เศรษฐกิจเพื่ออนาคต หรือเศรษฐกิจสร้างสรรค์	ร้อยละ 5	0	1	2	3	4	5	มาช่วยลดกระบวนการการผลิตของผู้ประกอบการ		ตค. 67 - กย. 68	ไม่ใช่ งบประมาณ	UIC	คุณภาพของการให้บริการ 3. ยกระดับและเพิ่มองค์ความรู้ด้านวิจัย นวัตกรรม
2.2.3 Social Return of Investment : SROI เฉลี่ยของโครงการบริการ	ค่าเฉลี่ย 2	0	←				2	1.ขยายโอกาสทางธุรกิจให้แก่ทุกคนที่สนใจในการเริ่มต้นทำธุรกิจ และสร้าง	การวิเคราะห์ความคุ้มค่าของการบริหารโครงการบริการวิชาการต่อภาคธุรกิจ	ตค. 67 - กย. 68	ไม่ใช่ งบประมาณ	UIC	เทคโนโลยีให้ผู้ประกอบการ

เป้าประสงค์/ตัวชี้วัด	เป้าหมายปี 68	เกณฑ์การให้คะแนน						กลยุทธ์	โครงการ/กิจกรรม	ระยะเวลา/แผนงาน	งบประมาณ	ผู้รับผิดชอบ	แผนด้านบุคลากร
		0	1	2	3	4	5						
วิชาการต่อภาคธุรกิจ								ความน่าเชื่อถือผ่าน ภาพลักษณ์ขององค์กร 2.พัฒนาทักษะการเป็น ผู้ประกอบการที่ดี อันจะ เป็นการสร้างการเชื่อมโยง เครือข่ายระหว่างอาจารย์ นักวิจัย และเจ้าหน้าที่					4. การสร้าง เครือข่ายและ พันธมิตร ทางธุรกิจ
2.2.4 จำนวน ผู้ประกอบการของภาค ธุรกิจและ ภาคอุตสาหกรรมที่เกิดขึ้น ต่อปีจากการให้บริการ วิชาการ	15 ราย	10	11	12	13	14	15	การพัฒนาผู้ประกอบการ ใหม่ และผู้ประกอบการเก่า ที่เข้ารับการบ่มเพาะธุรกิจ	ต.ค. 67 - ก.ย. 68	250,000	UIC		
2.2.5 จำนวนงานวิจัย นวัตกรรมหรือเทคโนโลยี ที่ถูกนำไปถ่ายทอดแก่ ภาคธุรกิจหรือ ภาคอุตสาหกรรม	25 ผลงาน	20	21	22	23	24	25	1.สนับสนุนการใช้เทคโนโลยี ใหม่ๆ ในการดำเนินธุรกิจ ของผู้ประกอบการ 2.นำเอาผลงานวิจัย นวัตกรรม ด้านเทคโนโลยี มาช่วยลดกระบวนการการ ผลิตของผู้ประกอบการ	แผนงานการยกระดับ เทคโนโลยีสู่ ภาคอุตสาหกรรม	ต.ค. 67 - ก.ย. 68	800,000	UIC	
เป้าประสงค์ 2.3 สร้างรายได้จากการบริการสังคม													
2.3.1 ร้อยละของรายได้ จากการจำหน่าย ผลิตภัณฑ์จากหมอนและ	ร้อยละ 10	0	2	4	6	8	10	พัฒนาระบบและกลไกการ ส่งเสริมการขาย	1.การขายเครือข่าย ตัวแทนจำหน่าย 2.สร้างกลุ่มนิสิตเพื่อเป็น	ต.ค 67- ก.ย. 68	ไม่ใช้ งบประมาณ	ศูนย์ใหม่	1. แผนการ ตลาดและ การประชาสัมพันธ์

เป้าประสงค์/ตัวชี้วัด	เป้าหมายปี 68	เกณฑ์การให้คะแนน						กลยุทธ์	โครงการ/กิจกรรม	ระยะเวลา/แผนงาน	งบประมาณ	ผู้รับผิดชอบ	แผนด้านบุคลากร
		0	1	2	3	4	5						
ใหม่เพิ่มขึ้นจากปีที่ผ่านมา								ตัวแทนจำหน่าย 3.การประชาสัมพันธ์และการออกบูทจำหน่ายผลิตภัณฑ์ 4.การผลิตและสร้างผลิตภัณฑ์ใหม่สู่ตลาด					สัมพันธ์ผลิตภัณฑ์ 2. พัฒนาการวิจัย/ออกแบบ/การแปรรูป
2.3.2 ร้อยละของรายได้จากการให้บริการเครื่องมือวิทยาศาสตร์เพิ่มขึ้นจากปีที่ผ่านมา	ร้อยละ 10	0	2	4	6	8	10	เพิ่มงานวิจัยที่มีคุณภาพจากเครื่องมือวิทยาศาสตร์ชั้นสูง	ประชาสัมพันธ์การให้บริการเครื่องมือวิทยาศาสตร์ผ่านโซเชียลมีเดีย	ต.ค. 67 - ก.ย. 68	ไม่ใช้งบประมาณ	ศูนย์เครื่องมือกลาง	การบริการที่รวดเร็วเข้าใจง่ายไม่ซับซ้อน
2.3.3 รายได้จากผลิตภัณฑ์ จากฟาร์มมหาวิทยาลัย	1.5 ล้านบาท	0.500	←				1.5	1. การตลาดและการขาย 2. การเพิ่มคุณค่าให้ผลิตภัณฑ์	1. มีช่องทางการขายและกิจกรรมส่งเสริมการขาย 2. การแปรรูปผลิตภัณฑ์ เช่น ทำน้ำอินทผลัม 3. การสร้างความยั่งยืน เช่น อินทผลัมปลอดภัย/อินทรีย์	ต.ค. 67 - ก.ย. 68	ไม่ใช้งบประมาณ	ฟาร์ม	1. แผนการตลาดและการประชาสัมพันธ์ผลิตภัณฑ์ 2. พัฒนาการวิจัย/ออกแบบ/การแปรรูป
เป้าประสงค์ 2.4 พัฒนาระบบนิเวศเพื่อยกระดับการให้บริการวิชาการที่ยั่งยืน													

เป้าประสงค์/ตัวชี้วัด	เป้าหมายปี 68	เกณฑ์การให้คะแนน						กลยุทธ์	โครงการ/กิจกรรม	ระยะเวลา/แผนงาน	งบประมาณ	ผู้รับผิดชอบ	แผนด้านบุคลากร
		0	1	2	3	4	5						
2.4.1 พื้นที่/ศูนย์เรียนรู้ต้นแบบภายในมหาวิทยาลัยที่เกิดจากผลงานวิจัย นวัตกรรมหรือการบริการวิชาการ	2 แห่ง	0	-	-	-	1	2	1. การบูรณาการการเรียนการสอน การวิจัย และการบริการวิชาการ 2. การสร้างเครือข่าย การมีส่วนร่วมกับชุมชน	1. การบูรณาการวิชาการกับพื้นที่สร้างพื้นที่ต้นแบบ เช่น การทดลองปลูกพืชอินทรีย์ การปลูกมันแกว เพื่อได้เมล็ดพันธุ์ที่มีคุณภาพ การปรับปรุงดิน 2. การจัดอบรม กิจกรรมที่ให้ความรู้ด้านการเกษตรแก่นักเรียน นิสิต หรือชุมชน เพื่อการพัฒนาอย่างยั่งยืน	ต.ค. 67 - ก.ย. 68	ไม่ใช้งบประมาณ	ฟาร์ม/UI C	สร้างเครือข่ายความร่วมมือทั้งภายในและภายนอก และการบูรณาการเรียนการสอน
รวม 15 ตัวชี้วัด													

ยุทธศาสตร์ที่ 3 ส่งเสริมสนับสนุนงานด้านทำนุบำรุงศิลปวัฒนธรรมอีสานให้มีความโดดเด่นระดับนานาชาติ

เป้าประสงค์/ตัวชี้วัด	เป้าหมายปี 68	เกณฑ์การให้คะแนน						กลยุทธ์	โครงการ/กิจกรรม	ระยะเวลา/แผนงาน	งบประมาณ	ผู้รับผิดชอบ	แผนด้านบุคลากร
		0	1	2	3	4	5						
เป้าประสงค์ 3.1 สร้างสรรค์ผลงานด้านการทำนุบำรุงศิลปะและวัฒนธรรมอีสานเพื่อยกระดับสังคมสู่สากล													
3.1.1 จำนวนผลงานด้านการทำนุบำรุงศิลปะและวัฒนธรรมอีสานที่มีความโดดเด่นเป็นที่ยอมรับระดับชาติหรือระดับนานาชาติ	8 ผลงาน	3	4	5	6	7	8	การสร้างผลงานด้านทำนุบำรุงศิลปวัฒนธรรมให้เป็นที่ยอมรับระดับชาติและนานาชาติ	จัดสรรทุนโครงการด้านทำนุบำรุงศิลปวัฒนธรรมระดับนานาชาติและการสร้างเศรษฐกิจสร้างสรรค์จากทุนทางวัฒนธรรม	ต.ค. 67 - ก.ย. 68	ไม่ใช้งบประมาณ	ทำนุฯ	แผนพัฒนาฯ นักขับเคลื่อนศิลปวัฒนธรรมเพื่อสร้างมูลค่าเพิ่มทาง
3.1.2 จำนวนสื่อที่เผยแพร่ผลงานทำนุบำรุงศิลปะและวัฒนธรรมอีสานและดนตรีอีสานภาคอีสานในระดับชาติหรือนานาชาติ	7 สื่อ	2	3	4	5	6	7	สนับสนุนให้มีการจัดทำสื่อวีดิทัศน์ เพื่อเผยแพร่การดำเนินโครงการ	ส่งเสริมสนับสนุนให้ทุกโครงการมีการจัดทำสื่อวีดิทัศน์ สารคดี/Youtube เพื่อเผยแพร่การดำเนินโครงการ	ต.ค. 67 - ก.ย. 68	ไม่ใช้งบประมาณ	ทำนุฯ	เศรษฐกิจให้กับศิลปะและดนตรีพื้นบ้าน
3.1.3 จำนวนเครือข่ายความร่วมมือ เพื่อยกระดับสังคมสู่สากล	5 เครือข่าย	0	1	2	3	4	5	ส่งเสริมการสร้างเครือข่ายความร่วมมือระดับสากล	1. กิจกรรมการมีส่วนร่วม	ต.ค. 67 - ก.ย. 68	ไม่ใช้งบประมาณ	ทำนุฯ	

เป้าประสงค์/ตัวชี้วัด	เป้าหมาย ปี 68	เกณฑ์การให้คะแนน						กลยุทธ์	โครงการ/กิจกรรม	ระยะเวลา/ แผนงาน	งบประมาณ	ผู้รับ ผิดชอบ	แผนด้าน บุคลากร
		0	1	2	3	4	5						
									จากหน่วยงานภายนอก (ต่างประเทศ) ในภูมิภาค ลุ่มน้ำโขงและระดับสากล 2.สนับสนุนงบประมาณในการดำเนินโครงการด้าน ทำนุบำรุงศิลปวัฒนธรรม ภายใต้กรอบประเด็นการทำนุบำรุงศิลปวัฒนธรรม อีสานที่ได้รับการยอมรับในระดับนานาชาติ และการสร้างเศรษฐกิจ สร้างสรรค์จากทุนทาง ศิลปวัฒนธรรม				
3.1.4 จำนวนพื้นที่/ ศูนย์เรียนรู้/ ศูนย์บริการ/แหล่ง เรียนรู้ด้านศิลปะและ วัฒนธรรมภายใน มหาวิทยาลัยที่เกิดจาก	1 แห่ง	-	-	-	-	-	1	ส่งเสริมการสร้างแหล่ง เรียนรู้ด้านศิลปวัฒนธรรม	สร้างแหล่งเรียนรู้ด้านศิลปะ วัฒนธรรม	ต.ค. 67 - ก.ย. 68	ไม่ใช่ งบประมาณ	ทำนุฯ	

เป้าประสงค์/ตัวชี้วัด	เป้าหมาย ปี 68	เกณฑ์การให้คะแนน						กลยุทธ์	โครงการ/กิจกรรม	ระยะเวลา/ แผนงาน	งบประมาณ	ผู้รับ ผิดชอบ	แผนด้าน บุคลากร
		0	1	2	3	4	5						
ผลงานด้านการทำงาน ศิลปะและวัฒนธรรมที่ ได้รับการพัฒนา													
เป้าประสงค์ที่ 3.2 ยกระดับคุณภาพและมาตรฐานศิลปวัฒนธรรมอีสานที่โดดเด่น													
3.2.1 จำนวนกิจกรรม/ โครงการในการยกระดับ คุณภาพและมาตรฐาน ศิลปะและวัฒนธรรม	3 กิจกรรม/ โครงการ	-	-	-	1	2	3	ส่งเสริมการสร้างมาตรฐาน ด้านศิลปวัฒนธรรม	ส่งเสริมการยกระดับ คุณภาพมาตรฐานและ ศิลปวัฒนธรรม	ต.ค. 67 - ก.ย. 68	ไม่ใช่ งบประมาณ	ทำนุฯ	แผนการ อบรมให้ ความรู้ เกี่ยวกับ มาตรฐาน ศิลปะและ วัฒนธรรม
รวม 5 ตัวชี้วัด													

ยุทธศาสตร์ที่ 4 ส่งเสริมการปฏิรูปองค์กรเพื่อการบริหารจัดการอย่างมีประสิทธิภาพ

เป้าประสงค์/ตัวชี้วัด	เป้าหมาย ปี 68	เกณฑ์การให้คะแนน						กลยุทธ์	โครงการ/กิจกรรม	ระยะเวลา/ แผนงาน	งบประมาณ	ผู้รับผิดชอบ	แผนด้าน บุคลากร
		0	1	2	3	4	5						
เป้าประสงค์ 4.1 พัฒนาเว็บไซต์ให้เป็นไปตามเกณฑ์พัฒนาคุณภาพของมหาวิทยาลัย													
4.1.1. ร้อยละ ความสำเร็จของเว็บไซต์ หน่วยงานในการพัฒนา ตามเกณฑ์ของ มหาวิทยาลัย	ร้อยละ 90	85	86	87	88	89	90	พัฒนาและปรับปรุง เว็บไซต์ให้เป็นไปตาม เกณฑ์ที่มหาวิทยาลัย กำหนด	1. เข้าร่วมประชุมกับ หน่วยงานที่เกี่ยวข้องเพื่อ ทราบนโยบายและทิศทาง ของมหาวิทยาลัยในการ จัดทำเว็บไซต์ 2. พัฒนาเว็บไซต์ให้เป็นไป ตามเกณฑ์ 3. ปรับปรุงในส่วนที่ยังไม่ ผ่านเกณฑ์	ต.ค. 67 - ก.ย. 68	ไม่ใช่ งบประมาณ	วารสาร	พัฒนา ทักษะด้าน ความ ปลอดภัย ทางด้าน ไซเบอร์
เป้าประสงค์ที่ 4.2 พัฒนาคูณภาพและประสิทธิภาพของการปฏิบัติงานให้ได้มาตรฐาน													
4.2.1 จำนวน ผลิตภัณฑ์/ผลงาน ด้าน หมอนและไหมที่ได้รับ การรับรองมาตรฐาน	2 ผลงาน	-	-	-	-	1	2	การศึกษาและพัฒนาเพื่อ ยกระดับคุณภาพเส้นไหม ให้ได้มาตรฐาน	1.การจัดสัมมนางานเส้น ไหม เพื่อเตรียมความ พร้อมหรือให้ผ่านการ รับรองมาตรฐานเส้นไหม 2. การพัฒนาผ้าไหมเพื่อ รับรองมาตรฐานผ้าไหม	ต.ค 67- ก.ย.68	ไม่ใช่ งบประมาณ	ศูนย์ไหม	พัฒนาการ วิจัย/ ออกแบบ/ การแปรรูป ให้ได้ มาตรฐาน

เป้าประสงค์/ตัวชี้วัด	เป้าหมายปี 68	เกณฑ์การให้คะแนน						กลยุทธ์	โครงการ/กิจกรรม	ระยะเวลา/แผนงาน	งบประมาณ	ผู้รับผิดชอบ	แผนด้านบุคลากร
		0	1	2	3	4	5						
4.2.2 ระดับความสำเร็จในการขอมาตรฐาน ESPReL ของศูนย์เครื่องมือกลาง	จำนวนห้องปฏิบัติการที่ผ่านการรับรอง 2 ห้อง	-	-	-	-	1	2	เพิ่มงานวิจัยที่มีคุณภาพจากเครื่องมือวิทยาศาสตร์ชั้นสูง	1. เข้าร่วมโครงการยกระดับมาตรฐานความปลอดภัยห้องปฏิบัติการวิจัยในประเทศไทย (ESPReL) 2. พัฒนาและยกย่องระดับความปลอดภัยห้องปฏิบัติการตาม ESPReL checklist 3 การยื่นขอรับรองมาตรฐานห้องปฏิบัติการในรูปแบบ peer evaluation	ต.ค. 67 - ก.ย. 68	100,000	ศูนย์เครื่องมือกลาง	พัฒนาองค์กรประกอบห้องปฏิบัติการ
4.2.3 ฟาร์มมหาวิทยาลัย มหาสารคาม ผ่านการรับรองมาตรฐาน GFM	ผ่านมาตรฐาน GFM	-	5	6	7	8	9	ดำเนินการตามเงื่อนไขการตรวจรับรอง ฟาร์มที่มีระบบการป้องกันโรคและการเลี้ยงสัตว์ที่เหมาะสม (GFM)	“ฟาร์มโคนม” 1.พื้นที่เลี้ยงและโครงสร้าง 2.การจัดการ โรงเรือน 3.การจัดการ ยานพาหนะ	ต.ค. 67 - ก.ย. 68	ไม่ใช่งบประมาณ	ฟาร์มฯ	พัฒนาโครงสร้างพื้นฐานให้ได้มาตรฐาน

เป้าประสงค์/ตัวชี้วัด	เป้าหมาย ปี 68	เกณฑ์การให้คะแนน						กลยุทธ์	โครงการ/กิจกรรม	ระยะเวลา/ แผนงาน	งบประมาณ	ผู้รับ ผิดชอบ	แผนด้าน บุคลากร
		0	1	2	3	4	5						
									4.การจัดการ บุคคล 5.การจัด การ ด้าน สุขภาพ 6.การจัดการ อาหาร น้ำ และยาสัตว์ 7.การจัดการข้อมูล 8.สุขศาสตร์การรียนม และการจัดการเครื่องรียน 9.คุณภาพน้ำนม 10.ยื่นขอรับการรับรอง				
4.2.4 ระดับความสำเร็จ ของคุณภาพการ ให้บริการ	ระดับ 5	-	1	2	3	4	5	พัฒนาศักยภาพบุคลากร ประสิทธิภาพและ ประสิทธิผลการทำงาน เพื่อสร้างประสบการณ์ที่ดี ให้กับผู้รับบริการทั้ง ภายในและภายนอก	ประเมินความพึงพอใจใน การให้บริการของกอง ส่งเสริมการวิจัยและ บริการวิชาการ และนำ ผลการประเมินมาเป็น แนวทางในการพัฒนา งานบริการต่อไป	ต.ค. 67 - ก.ย. 68	ไม่ใช่ งบประมาณ	บริหาร	1. พัฒนา องค์ความรู้ ของ บุคลากรทั้ง ด้านทักษะ และ เทคโนโลยี
4.2.5 ร้อยละ ความสำเร็จของการ	ร้อยละ 100	95	96	97	98	99	100		กำกับ ติดตาม เรงรัด บุคลากรผู้ส่งเบิก-คืน	ต.ค. 67 - ก.ย. 68	-	บริหาร	2. ติดตาม และควบ

เป้าประสงค์/ตัวชี้วัด	เป้าหมาย ปี 68	เกณฑ์การให้คะแนน						กลยุทธ์	โครงการ/กิจกรรม	ระยะเวลา/ แผนงาน	งบประมาณ	ผู้รับผิดชอบ	แผนด้าน บุคลากร
		0	1	2	3	4	5						
ส่งคืน (เคลียร์) เงินยืม ราชการได้ทันตาม ระยะเวลาที่กำหนด (กรณี หน่วยงานไม่มี เงินตรง)									(เคลียร์) เงินยืมราชการ ให้ทันเวลา				ทีมงานให้มี ประสิทธิภาพ โปร่งใสและ สามารถ
4.2.6 ระดับความสำเร็จ ของการบริหาร งบประมาณ	ระดับ 5	-	1	2	3	4	5		1. จัดทำแผนใช้จ่าย งบประมาณ 2. เผยแพร่แผนและผล การเบิกจ่าย 3. มีช่องทางให้บุคลากร สอบถาม หรือทักท้วง 4. ใช้จ่ายงบประมาณ โดยคำนึงถึงความคุ้มค่า ต่อผลประโยชน์ 5. สรุปผลการใช้ งบประมาณรายงานต่อ ผู้บริหารและแจ้งเวียน บุคลากรให้ทราบ	ต.ค. 67 - ก.ย. 68	-	บริหาร	ตรวจสอบ ได้ 3. สร้าง ความร่วมมือ มือกับเครือ ข่ายงาน บุคคล ภายใน มหาวิทยา ลัย

เป้าประสงค์/ตัวชี้วัด	เป้าหมาย ปี 68	เกณฑ์การให้คะแนน						กลยุทธ์	โครงการ/กิจกรรม	ระยะเวลา/ แผนงาน	งบประมาณ	ผู้รับผิดชอบ	แผนด้าน บุคลากร
		0	1	2	3	4	5						
4.2.7 ระดับความสำเร็จของการบริหารทรัพย์สินของราชการ	ระดับ 5	0	1	2	3	4	5		กำกับดูแล ควบคุม ตรวจสอบการใช้ทรัพย์สิน มีการรายงานการใช้ทรัพย์สิน การยืมคืน แจ่งเวียนแนวปฏิบัติ และรายงานให้ผู้บริหารทราบ	ต.ค. 67 - ก.ย. 68	-	บริหาร	
4.2.8 รอยละของบุคลากรที่เข้าร่วมอบรมพัฒนาเทคโนโลยีสารสนเทศ และพัฒนาสมรรถนะสามารถนำความรู้ไปใช้ประโยชน์ได้จริง	รอยละ 100	75	80	85	90	95	100		เข้าร่วมอบรมเทคโนโลยีสารสนเทศ และพัฒนาสมรรถนะ ทั้งที่จัดภายในมหาวิทยาลัยและภายนอกมหาวิทยาลัยและระบบออนไลน์	ต.ค. 67 - ก.ย. 68	-	บริหาร	
รวม 9 ตัวชี้วัด													
รวมทั้งสิ้น 45 ตัวชี้วัด													

ส่วนที่ 3

การขับเคลื่อนยุทธศาสตร์

กลไกการแปลงยุทธศาสตร์สู่การปฏิบัติ

ยุทธศาสตร์หรือกลยุทธ์จะนำกองส่งเสริมการวิจัยและบริการวิชาการ มหาวิทยาลัยมหาสารคาม ไปสู่ความสำเร็จได้ ต้องเกิดจากกระบวนการนำยุทธศาสตร์ไปสู่การปฏิบัติอย่างจริงจัง โดยหลังจากแผนกลยุทธ์พร้อมสู่การนำไปขับเคลื่อนแล้ว กองส่งเสริมการวิจัยและบริการวิชาการ ต้องกำหนดวางแผนเพื่อให้เกิดกระบวนการในการนำยุทธศาสตร์ไปสู่การปฏิบัติ (Strategic Implementation) ตลอดจนมีระบบในการติดตามประเมินผล (Strategic Control and Evaluation)



การนำแผนกลยุทธ์ไปปฏิบัติ (Strategic Implementation)

จากกลยุทธ์ที่ได้กำหนดไว้ จะแปลงออกเป็นแผนปฏิบัติการประจำปี ซึ่งโดยทั่วไปจะประกอบด้วยกิจกรรมที่ต้องทำ เวลาดำเนินการ ผู้ปฏิบัติ/ผู้รับผิดชอบ งบประมาณดำเนินงาน ตัวชี้วัด ทั้งนี้ โดยมีโครงสร้างองค์กร ระบบงาน เทคโนโลยี ฯลฯ รองรับการดำเนินการ ซึ่งการนำกลยุทธ์ไปปฏิบัติ จะประกอบด้วยกระบวนการย่อย 2 ส่วน ได้แก่

1) การจัดทำแผนปฏิบัติการ (Action Plan)

แผนปฏิบัติการจะเป็นแผนที่ถูกกำหนดขึ้น โดยระบุรายละเอียดเกี่ยวกับแผนงานและโครงการต่างๆ ที่มีเป้าหมายผลงานสอดคล้องกับเป้าประสงค์และเป้าหมายของแผนกลยุทธ์ที่กำหนดไว้ โดยทั่วไปแล้วการกำหนดแผนปฏิบัติการจะเป็นแผนรายปี โดยหน่วยปฏิบัติจะต้องแสดงให้เห็นถึงความสัมพันธ์ของผลงานที่จะเกิดขึ้นอย่างน้อย 2 ระดับ ได้แก่ ผลผลิต (Output) และผลลัพธ์ (Outcome)

2) การปฏิบัติการ (Take Action)

การปฏิบัติการเป็นกระบวนการดำเนินการตามแผนงาน งาน/โครงการ และกิจกรรมที่กำหนดไว้ โดยทั่วไป จะมี 2 ส่วน คือ

2.1) การปฏิบัติตามแผนงาน งาน/โครงการ ตามกลยุทธ์ขององค์กร เพื่อดำเนินการจัดทำผลผลิต หรือให้บริการแก่ลูกค้าหรือผู้รับบริการ

2.2) การปฏิบัติตามแผนงาน งาน/โครงการ ที่เป็นพันธกิจสนับสนุน ได้แก่ การจัดการความรู้ (Knowledge management) ในองค์กร หรือการพัฒนาองค์กรและการจัดการ (Management development) เพื่อช่วย

เสริมสร้างขีดสมรรถนะการเรียนรู้ให้องค์กรมีความพร้อมที่จะปรับปรุงตนเอง ซึ่งจะช่วยสนับสนุนให้การปฏิบัติงานตามข้อ (2.1) เกิดประสิทธิภาพและประสิทธิผล โดยทั่วไปสิ่งที่ต้องดำเนินการ ได้แก่ การปรับปรุงโครงสร้างองค์กร การปรับปรุงกระบวนการปฏิบัติงาน การพัฒนาบุคลากร การจัดการระบบสารสนเทศ และการบริหารคุณภาพเพื่อเพิ่มผลผลิต ฯลฯ

การติดตามและประเมินผลแผนกลยุทธ์ (Strategic Control and Evaluation)

การนำกลยุทธ์ไปปฏิบัติในแต่ละช่วงเวลาควรต้องจัดทำรายงานผลการปฏิบัติงาน และจะต้องมีการควบคุม กำกับ ติดตามความก้าวหน้าของงาน หากพบปัญหา/อุปสรรคต่าง ๆ จะได้แก้ไขได้ทันที่ ตลอดจนมีการประเมินผลสำเร็จของ แผนกลยุทธ์เป็นระยะๆ เพื่อเป็นข้อมูลย้อนกลับ (Feedback) ไปยังขั้นการวางแผนกลยุทธ์และการนำกลยุทธ์ไปปฏิบัติ การ ควบคุมและประเมินผลกลยุทธ์ที่ดีมิใช่การประเมินผลด้วยความรู้สึก (Subjective) แต่จะต้องประเมินผลด้วยการวัดที่เชื่อถือ ได้ (Objective) โดยมีการกำหนดตัวชี้วัดผลสำเร็จจากการดำเนินงาน (KPI) สำหรับกระบวนการควบคุมและประเมินผลแผน กลยุทธ์ จะประกอบด้วย 3 องค์ประกอบที่สำคัญได้แก่

1) การติดตามผลการดำเนินงาน (Track Status)

การติดตามผลการดำเนินงานเป็นเครื่องมือสำคัญของผู้บริหารที่จะสร้างความมั่นใจได้ว่าการปฏิบัติงานของ องค์กรเป็นไปในทิศทางที่ถูกต้องและสามารถสร้างผลงานที่สอดคล้องตามเป้าประสงค์และเป้าหมายที่กำหนดไว้ การติดตาม ผลการดำเนินงานจะช่วยให้ผู้บริหารทราบข้อมูลที่เป็นตัวบ่งชี้ปัญหาอุปสรรคที่เกิดขึ้น ซึ่งจะเป็นข้อมูลแก่ผู้บริหารในการ ปรับเปลี่ยนกลยุทธ์ให้สอดคล้องกับสถานการณ์ที่เปลี่ยนแปลงไป

การติดตามผลการดำเนินงานนี้ หมายรวมถึง การรวบรวมข้อมูลผลการดำเนินงานในแต่ละช่วงเวลา ของกิจกรรม งาน โครงการต่างๆ ที่สอดคล้องตามตัวชี้วัดผลสำเร็จของการดำเนินงานในแต่ละระดับที่ได้กำหนดไว้ใน แผนปฏิบัติงานประจำปี

2) การรายงานความก้าวหน้า (Communicate Progress)

การรายงานความก้าวหน้า เป็นกระบวนการหลังจากที่ได้มีการรวบรวมข้อมูลเกี่ยวกับผลการดำเนินงานตาม แผนกลยุทธ์ ภายใต้กรอบของตัวชี้วัดผลสำเร็จของการดำเนินงานในแต่ละช่วงเวลาแล้วผู้มีหน้าที่ในการกำกับติดตามผล จะต้องจัดทำรายงานสรุป เสนอต่อผู้บริหารให้ได้รับทราบความก้าวหน้าในการปฏิบัติงานเป็นระยะ รวมทั้งควรส่งข้อมูล ย้อนกลับให้แก่ผู้ปฏิบัติงานที่เกี่ยวข้อง เพื่อจะช่วยให้ผู้รับผิดชอบแต่ละระดับดำเนินการปรับปรุงแก้ไขการปฏิบัติงานให้ เป็นไปตามแนวทางที่เหมาะสม

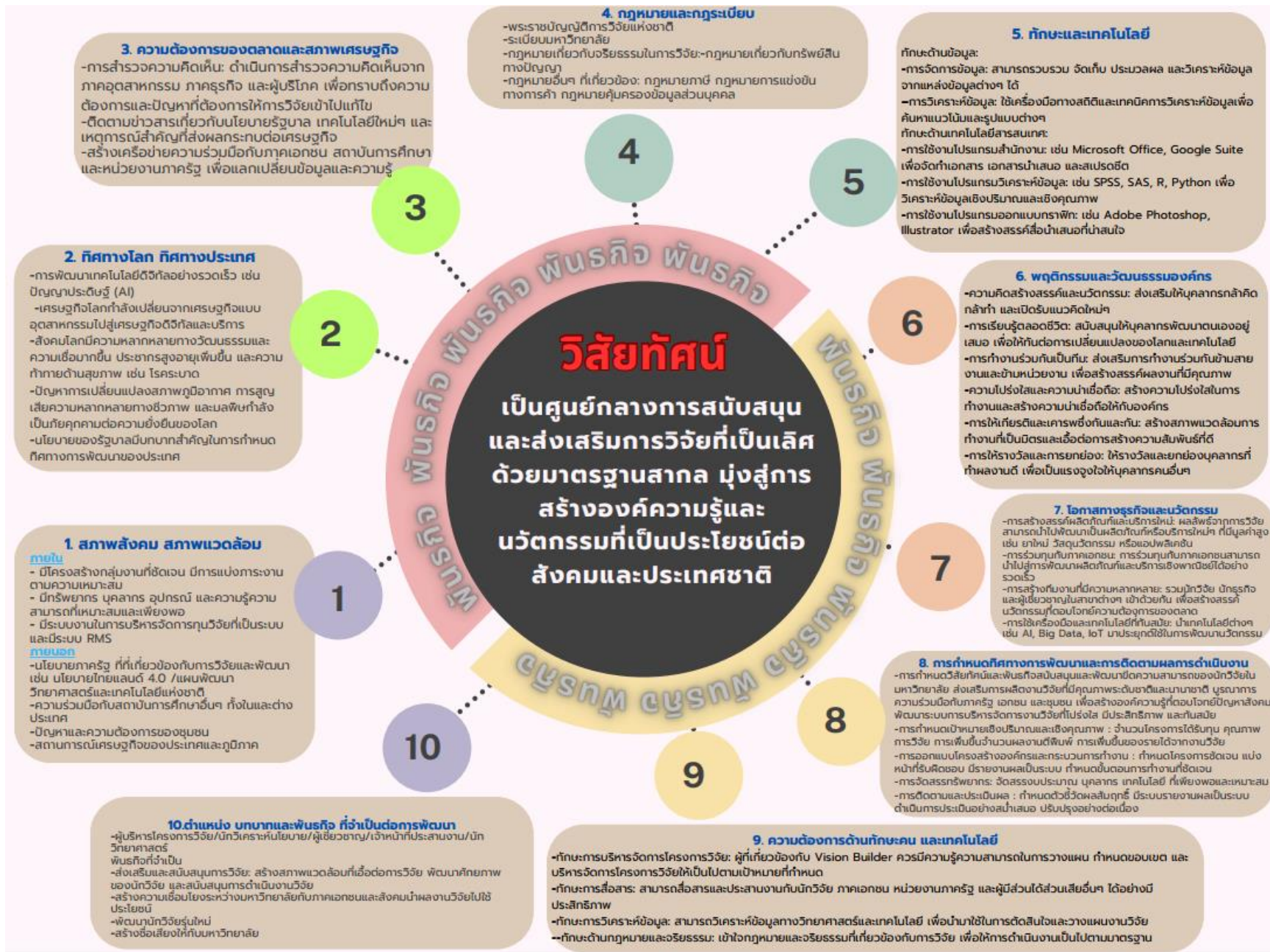
3) การวัดและประเมินผล (Measurement and Evaluation)

การวัดและประเมินผลจะประกอบด้วยกระบวนการน้อย 3 ขั้นตอน ได้แก่ การเก็บรวบรวมข้อมูล การ วิเคราะห์และประเมินผลข้อมูล และการนำเสนอผลการประเมิน การวัดและประเมินผลจะเป็นการประเมินผลสำเร็จของการ ปฏิบัติงานตามแผนในแต่ละรอบเวลาที่กำหนด ซึ่งผลที่ได้จากการประเมินจะเป็นข้อมูลพื้นฐานในการวางแผนกลยุทธ์ในรอบ เวลาต่อไปขององค์กร

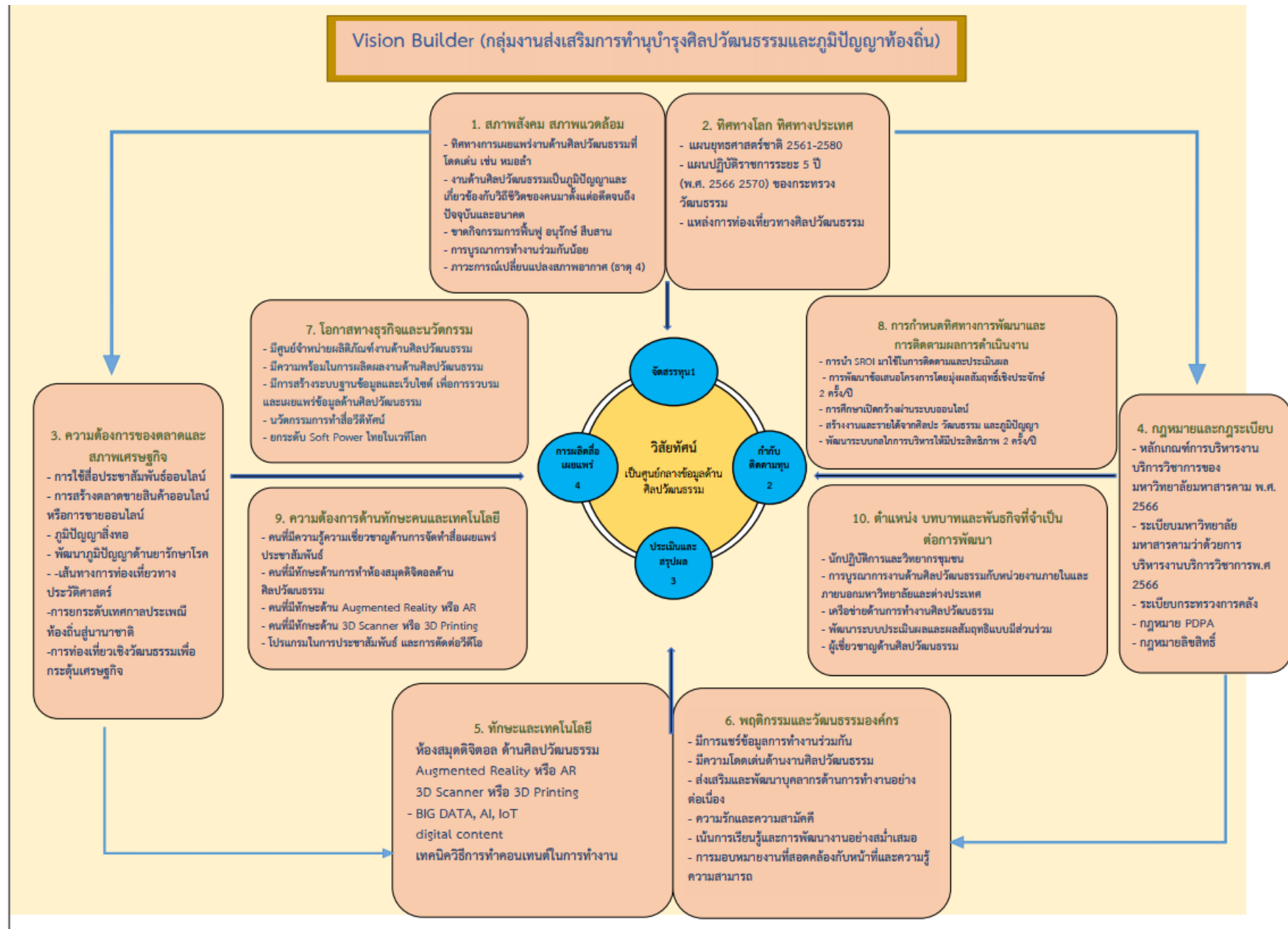


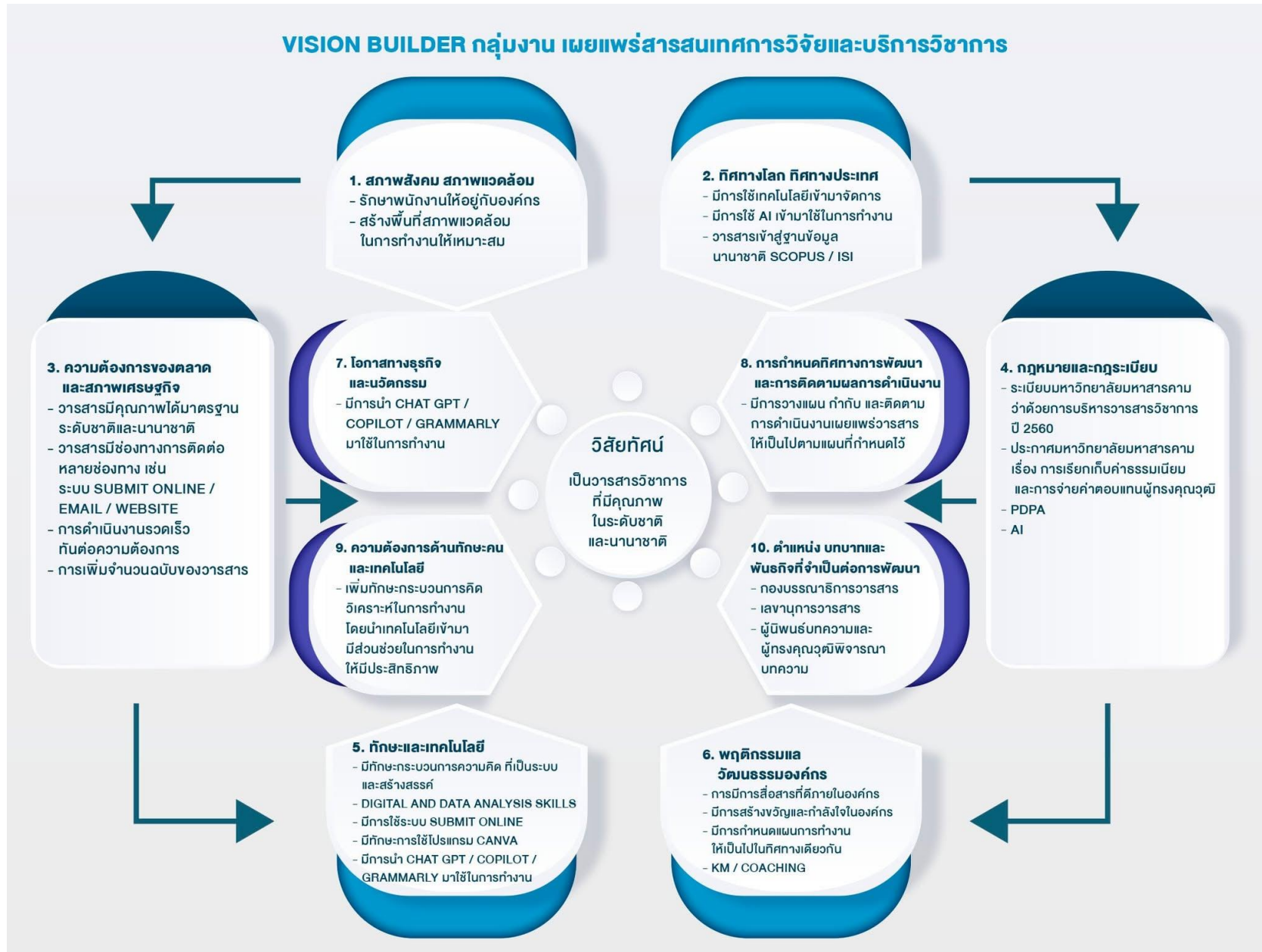
แผนปฏิบัติการกองส่งเสริมการวิจัยและบริการวิชาการ
ประจำปีงบประมาณ พ.ศ. 2568

ภาคผนวก



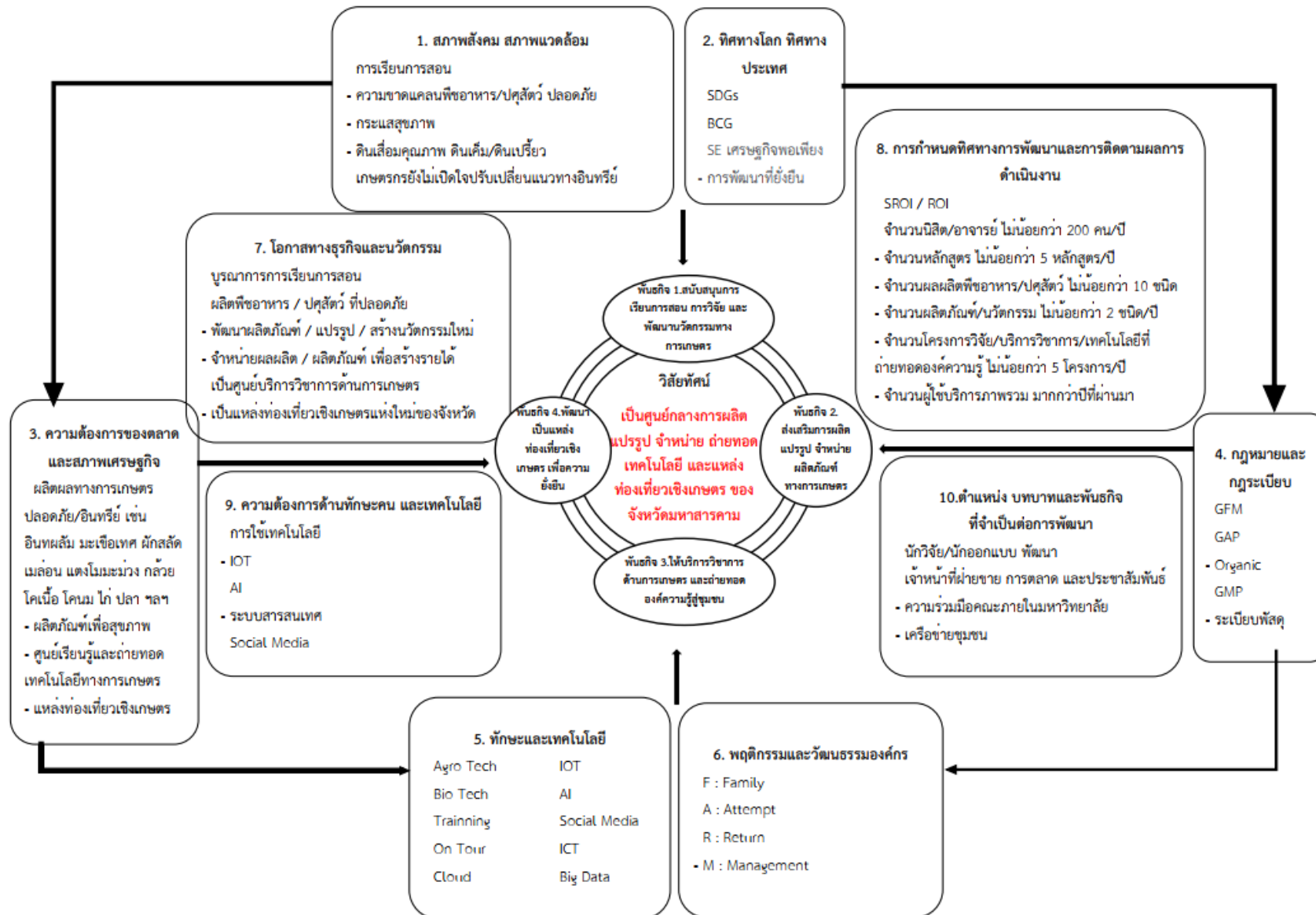




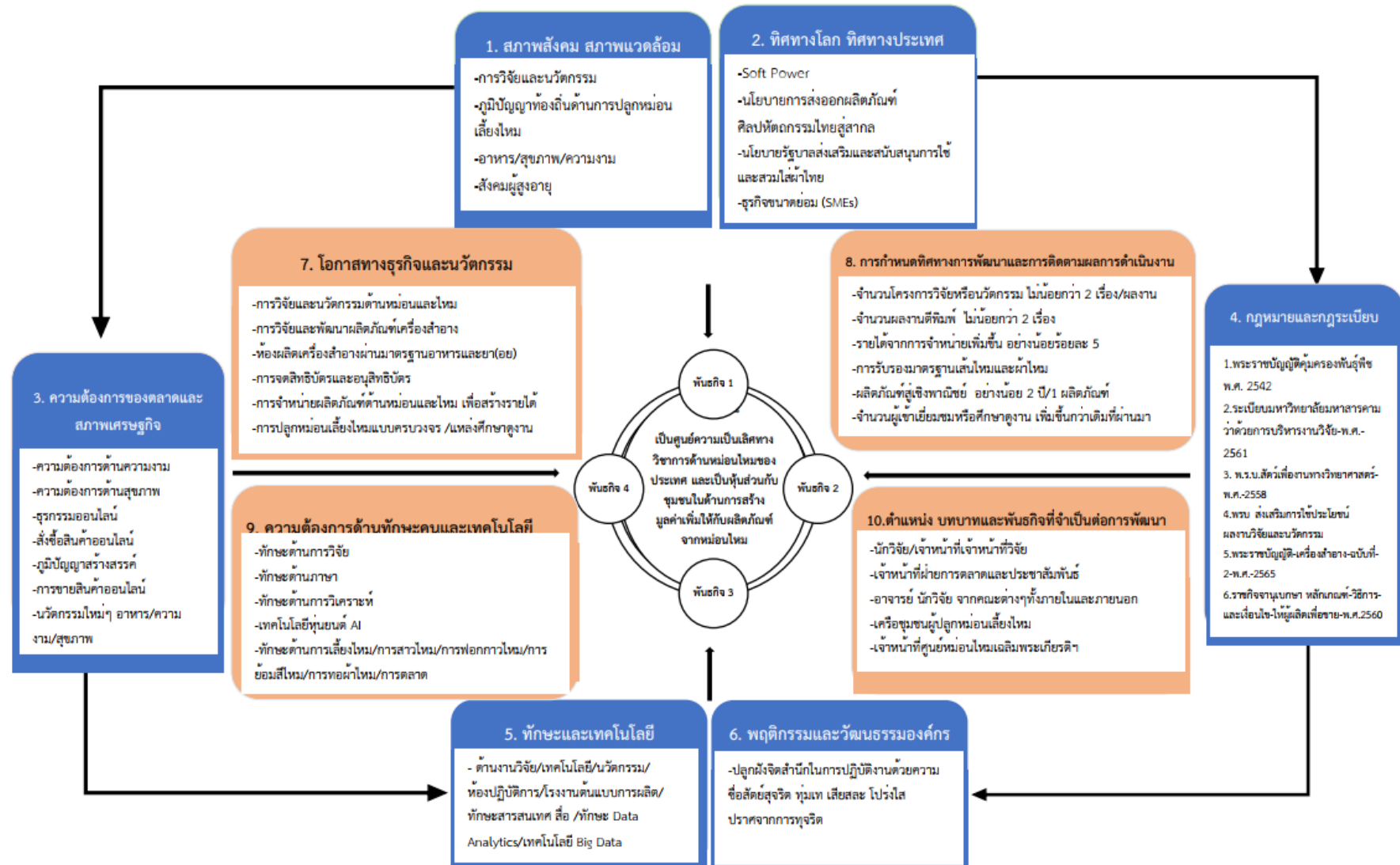


Vision Builder กลุ่มงานฟาร์ม

มหาวิทยาลัยมหาสารคาม



Vision Builder (กลุ่มงานศูนย์ความเป็นเลิศทางนวัตกรรมใหม่)



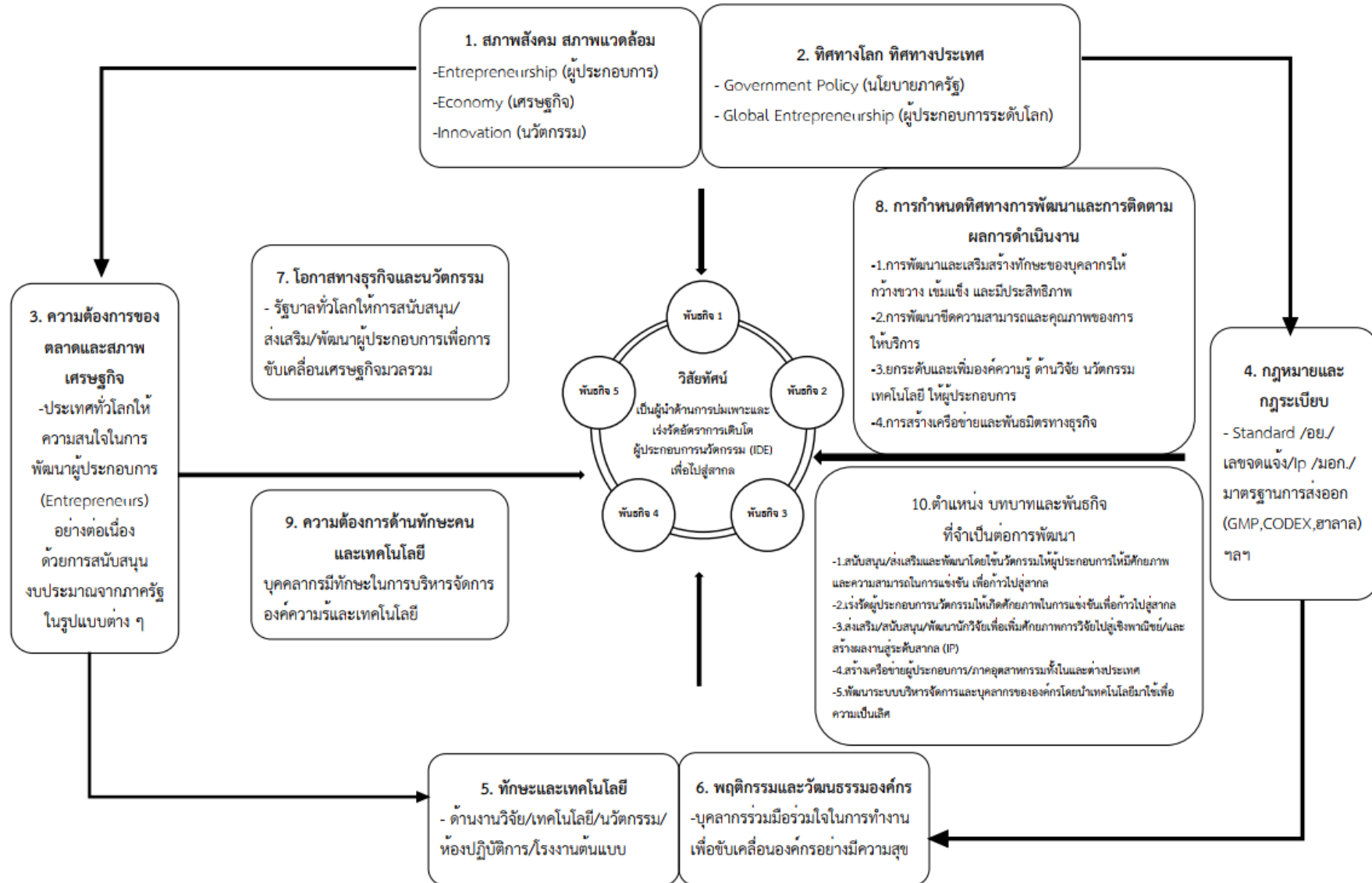
VISION BUILDER

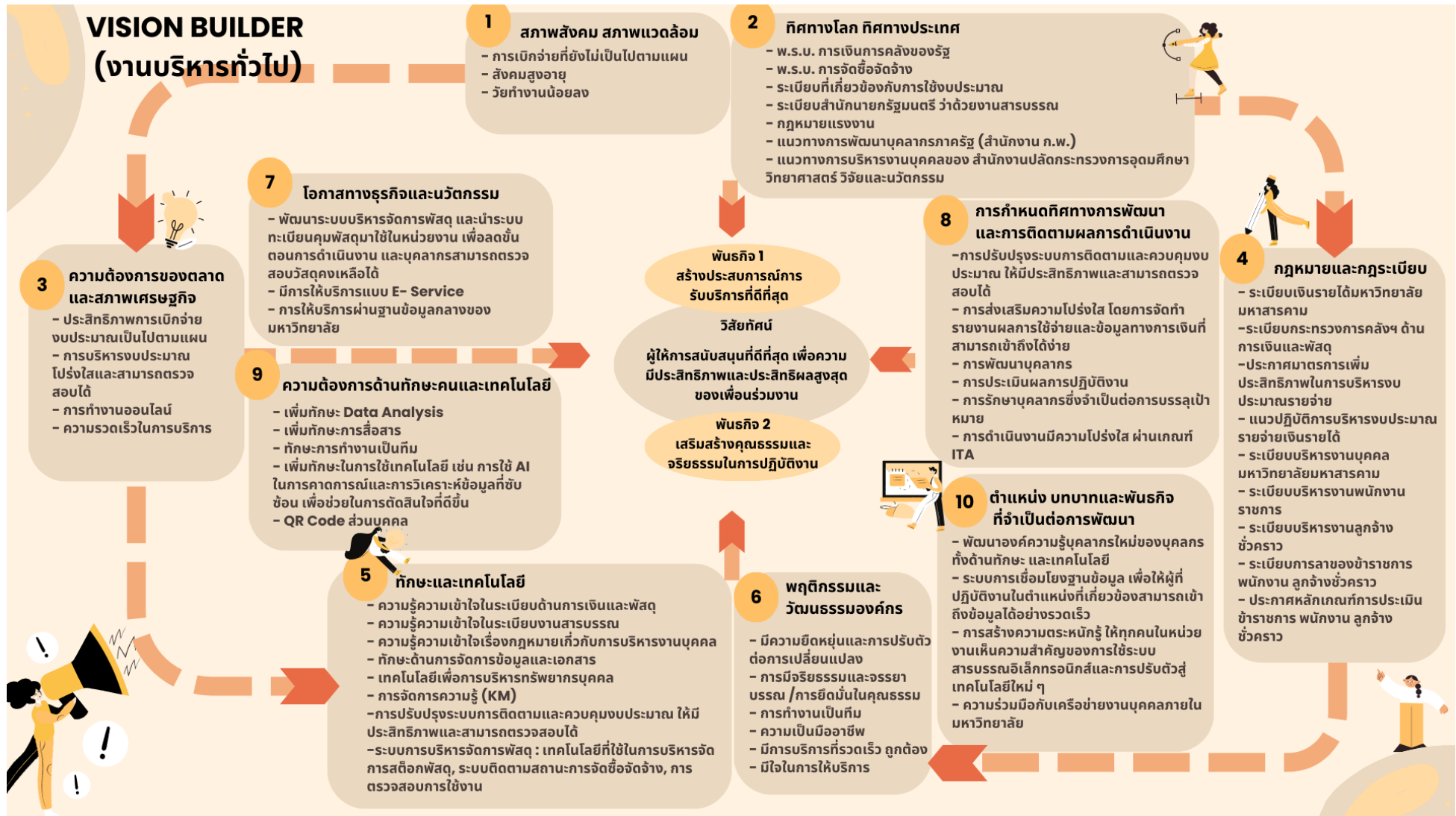
ศูนย์เครื่องมือกลาง มส.

(Date: 28 Nov 24 Ver.02)



Vision Builder (กลุ่มงานศูนย์ความร่วมมือกับภาคอุตสาหกรรม)







คำสั่ง กองส่งเสริมการวิจัยและบริการวิชาการ มหาวิทยาลัยมหาสารคาม

ที่ **๒๕๙/๒๕๖๗**

เรื่อง แต่งตั้งคณะกรรมการทบทวนและจัดทำแผนกลยุทธ์และแผนปฏิบัติการประจำปี
กองส่งเสริมการวิจัยและบริการวิชาการ มหาวิทยาลัยมหาสารคาม

.....

เพื่อให้การจัดทำแผนกลยุทธ์และแผนปฏิบัติการ ประจำปีงบประมาณ พ.ศ. ๒๕๖๗ ของกองส่งเสริมการวิจัยและบริการวิชาการ เป็นไปด้วยความเรียบร้อยและมีประสิทธิภาพ สอดคล้องกับแนวทางการพัฒนาภายใต้แผนพัฒนานักศึกษา มหาวิทยาลัยมหาสารคาม ฉบับที่ ๑๓ (พ.ศ. ๒๕๖๘ – ๒๕๗๒) จึงแต่งตั้งคณะกรรมการทบทวนและปรับปรุงแผนกลยุทธ์และแผนปฏิบัติการประจำปี ดังรายนามต่อไปนี้

ที่ปรึกษา

๑. รองอธิการบดีฝ่ายพัฒนาโครงสร้างพื้นฐาน วิจัย และนวัตกรรม
๒. ผู้ช่วยอธิการบดีฝ่ายบริการวิชาการและการพัฒนาที่ยั่งยืน

คณะกรรมการ

- | | |
|---|---------------------|
| ๑. ผู้อำนวยการกองส่งเสริมการวิจัยและบริการวิชาการ | ประธานกรรมการ |
| ๒. นางวิชญา อ่อนนางโย | กรรมการ |
| ๓. นางสาววิจิตรา สิ้นเทา | กรรมการ |
| ๔. นางสาวจิราวัฒน์ ภูสีฤทธิ์ | กรรมการ |
| ๕. นางสาวเมษา คำโคกสี | กรรมการ |
| ๖. นายภาณุวรรณ จันทาญ | กรรมการ |
| ๗. นางนริศรา บังฉิม | กรรมการ |
| ๘. นางสาวนากาญท์ ปะเกษตา | กรรมการ |
| ๙. นายวีรศักดิ์ แก้วเข้ม | กรรมการ |
| ๑๐. นางสาวอรอนงค์ แซ่ตั้ง | กรรมการ |
| ๑๑. นางสาววันวิสาข์ บุญกล้า | กรรมการ |
| ๑๒. นางสาวนฤมล วงหาแทน | กรรมการ |
| ๑๓. นางสาวรุ่งทิพย์ มาดี | กรรมการ |
| ๑๔. นางสาวประภาพร แสนเมือง | กรรมการและเลขานุการ |

หน้าที่

๑. ทบทวนนโยบาย วิสัยทัศน์ กรอบแนวทางและทิศทางการพัฒนามากองส่งเสริมการวิจัยและบริการ
วิชาการ

๒. วิเคราะห์จุดแข็ง จุดอ่อน โอกาส และภัยคุกคาม เพื่อนำไปสู่การจัดทำแผนของหน่วยงานให้
สอดคล้องกับแผนพัฒนานักศึกษา มหาวิทยาลัยมหาสารคาม ฉบับที่ ๓๓ (พ.ศ. ๒๕๖๘ – ๒๕๗๒)

๓. จัดทำแผนกลยุทธ์และแผนปฏิบัติการ ประจำปีงบประมาณ พ.ศ. ๒๕๖๘

๔. จัดทำแผนกลยุทธ์และแผนปฏิบัติการ ประจำปีงบประมาณ พ.ศ. ๒๕๖๘ – ๒๕๗๒

ทั้งนี้ ตั้งแต่บัดนี้เป็นต้นไป และให้ยกเลิกคำสั่งกองส่งเสริมการวิจัยและบริการวิชาการ มหาวิทยาลัย
มหาสารคาม ที่ ๑๐/๒๕๖๗ ลงวันที่ ๘ มกราคม ๒๕๖๗

สั่ง ณ วันที่ ๑๑ ตุลาคม พ.ศ. ๒๕๖๗



(ศาสตราจารย์อนงค์ฤทธิ์ แข็งแรง)

รองอธิการบดีฝ่ายพัฒนาโครงสร้างพื้นฐาน วิจัยและนวัตกรรม