



รายงานผลการดำเนินงาน

ประจำปีงบประมาณ พ.ศ. 2567

กองส่งเสริมการวิจัยและบริการวิชาการ

สังกัดสำนักงานอธิการบดี มหาวิทยาลัยมหาสารคาม

ส่วนที่ 1

บทนำ

ในปัจจุบันกองส่งเสริมการวิจัยและบริการวิชาการ มหาวิทยาลัยมหาสารคาม เป็นหน่วยงานในสังกัดสำนักงานอธิการบดี มหาวิทยาลัยมหาสารคาม และเป็นหน่วยงานหนึ่งที่ตั้งขึ้นตามพระราชกฤษฎีกาจัดตั้งส่วนราชการในมหาวิทยาลัยมหาสารคาม ทบวงมหาวิทยาลัย พ.ศ. 2538 ซึ่งในปัจจุบันมีส่วนงานภายในสำนักงานอธิการบดี จำนวน 12 หน่วยงาน ได้แก่ กองกลาง กองแผนงาน กองบริการการศึกษา กองกิจการนิสิต กองคลังและพัสดุ กองทะเบียนและประมวลผล กองอาคารและสถานที่ กองการเจ้าหน้าที่ กองส่งเสริมและบริการวิชาการ กองประชาสัมพันธ์และกิจการต่างประเทศ ศูนย์พัฒนาและประกันคุณภาพการศึกษา และสำนักตรวจสอบภายใน โดยมีภารกิจหลักในการส่งเสริมและสนับสนุนการดำเนินงานของมหาวิทยาลัย และการที่จะให้การดำเนินการตามภารกิจดังกล่าวเป็นไปอย่างมีประสิทธิภาพเกิดประสิทธิผลและมีประสิทธิภาพนั้น หากสำนักงานอธิการบดีมีแผนกลยุทธ์ที่เหมาะสมที่มีพื้นฐานจากการวิเคราะห์สถานการณ์ที่ถูกต้องรอบด้านขององค์กร สามารถประเมินโอกาสและภัยคุกคามที่องค์กรเผชิญหน้าได้อย่างเหมาะสมและถูกต้อง ก็จะเป็นเครื่องมือที่สำคัญอันจะช่วยให้การดำเนินการกิจของสำนักงานอธิการบดีบรรลุเป้าหมายได้เป็นอย่างดี การจัดทำแผนกลยุทธ์ของสำนักงานอธิการบดีจึงเป็นประเด็นสำคัญประการหนึ่งที่สำนักงานอธิการบดีให้ความสำคัญ โดยแผนกลยุทธ์ดังกล่าว จะเป็นแผนแม่บทหลักระยะยาวของกองส่งเสริมการวิจัยฯ สำนักงานอธิการบดี ในการกำหนดทิศทางการดำเนินการของกองส่งเสริมการวิจัยฯ สำนักงานอธิการบดี เป็นแผนแม่บทของการจัดทำแผนปฏิบัติการและแผนงบประมาณนอกจากนี้ยังเป็นเครื่องมือสำคัญในการกำกับติดตามและประเมินผลการดำเนินงานภายใต้ระบบการสร้างตัวชี้วัดผลการดำเนินงานตามระบบการบริหารงานสมัยใหม่ที่มุ่งเน้นการวัดผลการดำเนินงานอย่างเป็นรูปธรรม

ปรัชญา (Philosophy)

บริการด้วยใจ โปร่งใส มีประสิทธิภาพ

วิสัยทัศน์ (Vision)

เป็นหน่วยงานหลักในการขับเคลื่อนงานวิจัย นวัตกรรม การบริการวิชาการและทำนุบำรุงเพื่อสนับสนุนการเป็นมหาวิทยาลัยชั้นนำของเอเชีย

ค่านิยมองค์กร (Core Value)

RESEARCH

RE = Resource – Efficient เป็นทรัพยากรที่มีประสิทธิภาพ

SE = Service Excellence เต็มที่ในการบริการ

AR = Awareness & Responsibility ตระหนักและรับผิดชอบในหน้าที่

CH = Creativity & Honesty สร้างสรรค์และโปร่งใสในการทำงาน

วัตถุประสงค์ (Objectives)

1. สนับสนุนการพัฒนางานด้านการวิจัยและนวัตกรรมของมหาวิทยาลัยมหาสารคามสู่ความเป็นเลิศในระดับนานาชาติ
2. สนับสนุนการพัฒนางานด้านการบริการวิชาการของมหาวิทยาลัยมหาสารคามเพื่อยกระดับชุมชนไปสู่การพัฒนาอย่างยั่งยืน
3. สนับสนุนการพัฒนางานด้านทำนุบำรุงศิลปะและวัฒนธรรมอีสานสู่สากล

พันธกิจ (Mission)

1. ส่งเสริมการผลิตผลงานวิจัยนวัตกรรมและการใช้ประโยชน์จากงานวิจัย
2. ส่งเสริมการบริการวิชาการเพื่อการพัฒนาอย่างยั่งยืน
3. ส่งเสริมการทำนุบำรุงศิลปะวัฒนธรรมอีสานและภูมิปัญญาท้องถิ่น
4. ส่งเสริมและเผยแพร่สารสนเทศการวิจัยและบริการวิชาการ
5. ส่งเสริมการวิจัยและพัฒนานวัตกรรมจากหมอนและไหมสู่เชิงพาณิชย์
6. ส่งเสริมการพัฒนาพื้นที่เรียนรู้ต้นแบบจากฟาร์มมหาวิทยาลัย
7. ส่งเสริมการสร้างความร่วมมือกับภาคอุตสาหกรรม
8. ส่งเสริมการวิจัยและพัฒนาการให้บริการเครื่องมือตามมาตรฐานห้องปฏิบัติการ

ยุทธศาสตร์ (Strategic)

- 1 ส่งเสริมสนับสนุนการสร้างงานวิจัยและนวัตกรรมสู่ความเป็นเลิศในระดับนานาชาติ
- 2 ส่งเสริมสนับสนุนการให้บริการวิชาการเพื่อตอบสนองความต้องการภาคอุตสาหกรรมและภาคประชาสังคม
- 3 ส่งเสริมสนับสนุนงานด้านทำนุบำรุงศิลปวัฒนธรรมอีสานให้มีความโดดเด่นระดับนานาชาติ
- 4 ส่งเสริมพัฒนาการบริหารจัดการให้มีประสิทธิภาพและเกิดประสิทธิผล

เป้าประสงค์ที่

- 1.1 สร้างงานวิจัยและนวัตกรรมเพื่อความเป็นเลิศในระดับนานาชาติ พัฒนาผลงานวิจัยและนวัตกรรม เพื่อสร้างรายได้และต่อยอด เชิงพาณิชย์
- 1.2 สร้างผลงานวิจัย นวัตกรรมที่มีคุณภาพสูง เป็นที่ยอมรับเพื่อผลักดันสู่การเป็นมหาวิทยาลัย กลุ่มพัฒนาการวิจัยระดับแนวหน้าของโลก พัฒนาวารสารวิชาการให้อยู่ในฐานข้อมูล TCI tier 1 และอยู่ในฐานข้อมูลนานาชาติ
- 1.3 พัฒนาวารสารวิชาการให้อยู่ในฐานข้อมูล TCI tier 1 และอยู่ในฐานข้อมูลนานาชาติ
- 1.4 ส่งเสริมการตีพิมพ์ผลงานและสร้างนวัตกรรมด้านหมอนและไหมในระดับนานาชาติ
- 1.5 ส่งเสริมการใช้เครื่องมือวิทยาศาสตร์จากศูนย์เครื่องมือกลางเพื่อผลิตผลงานวิจัยเพิ่มมากขึ้น

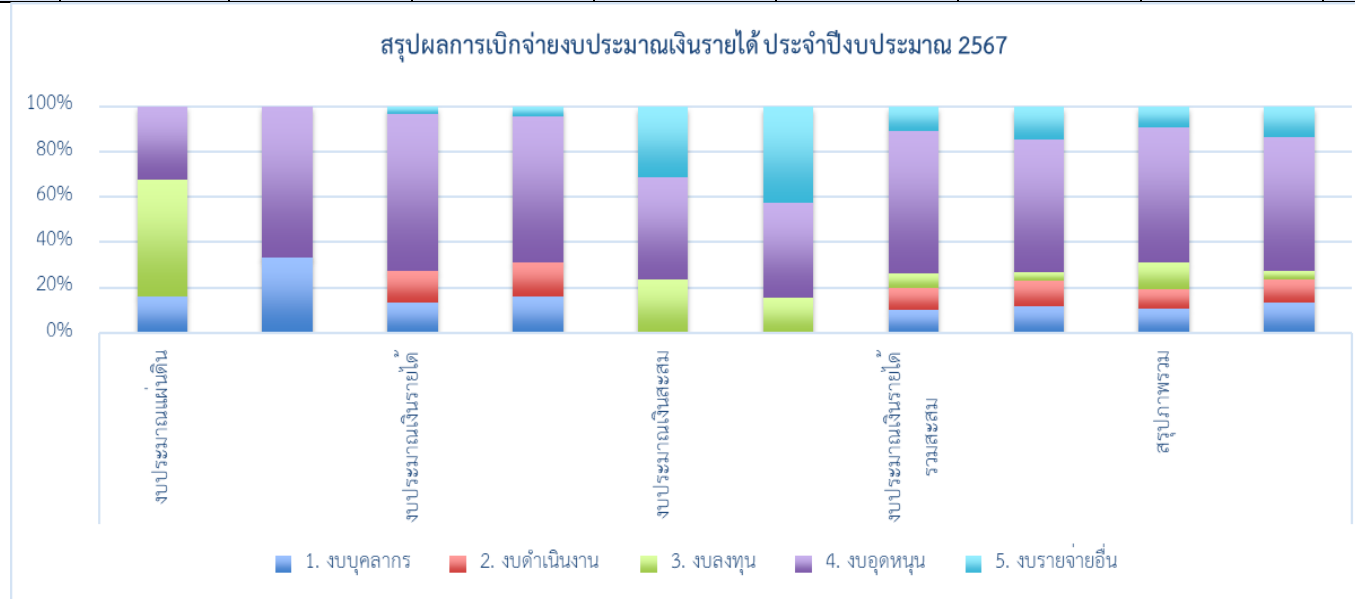
- 2.1 ภาคธุรกิจ/ภาคอุตสาหกรรมมีความเข้มแข็งและมีศักยภาพในการแข่งขัน
- 2.2 ส่งเสริมชุมชนและสังคมมีความเข้มแข็งและสามารถพึ่งพาตนเองได้
- 3.1 การส่งเสริมสนับสนุนการสร้างผลงานด้านทำนุบำรุงศิลปวัฒนธรรมให้เป็นที่ยอมรับระดับนานาชาติ
- 3.2 เป็นมหาวิทยาลัยชั้นนำของประเทศในการยกระดับคุณภาพ และการเพิ่มมูลค่า/คุณค่าผลงานด้านศิลปวัฒนธรรม
- 4.1 พัฒนาเว็บไซต์ให้เป็นไปตามเกณฑ์พัฒนาคุณภาพของมหาวิทยาลัย
- 4.2 รายได้จากบริการและการจำหน่ายผลิตภัณฑ์
- 4.3 พัฒนาคุณภาพการปฏิบัติงานให้ได้มาตรฐาน
- 4.4 พัฒนาแหล่งเรียนรู้ด้านหม่อนและไหมให้เป็นเลิศ
- 4.5 พัฒนาแหล่งเรียนรู้ด้านการเกษตร

ส่วนที่ 2

แผนการดำเนินงานและการใช้จ่ายงบประมาณ กองส่งเสริมการวิจัยและบริการวิชาการ

สรุปผลการเบิกจ่ายงบประมาณเงินรายได้ ประจำปีงบประมาณ 2567
 กองส่งเสริมการวิจัยและบริการวิชาการ จำจำแนกรายหน่วยย่อย

งบรายจ่าย	งบประมาณแผ่นดิน		งบประมาณรายได้		งบประมาณเงินสะสม		งบประมาณเงินรายได้สะสม		สรุปภาพรวม	
	จัดสรร	เบิกจ่าย	จัดสรร	เบิกจ่าย	จัดสรร	เบิกจ่าย	จัดสรร	เบิกจ่าย	จัดสรร	เบิกจ่าย
งบบุคลากร	1,912,600.00	1,912,600.00	8,330,300.00	7,286,115.91	-	-	8,330,300.00	7,286,115.91	10,242,900.00	9,198,715.91
งบดำเนินงาน	-	-	8,456,190.00	6,807,950.61	-	-	8,456,190.00	6,807,950.61	8,456,190.00	6,807,950.61
งบลงทุน	6,092,000.00	-	62,000.00	57,495.00	5,211,600.00	2,525,870.00	5,273,600.00	2,583,365.00	11,365,600.00	2,583,365.00
งบอุดหนุน	3,855,088.00	3,855,088.00	42,795,681.00	29,120,650.40	10,000,000.00	6,821,000.00	52,795,681.00	35,941,650.40	56,650,769.00	39,796,738.40
งบรายจ่ายอื่น	-	-	2,115,541.00	2,018,498.83	7,000,000.00	7,000,000.00	9,115,541.00	9,018,498.83	9,115,541.00	9,018,498.83
รวมทั้งสิ้น	11,859,688.00	5,767,688.00	61,759,712.00	45,290,710.75	22,211,600.00	16,346,870.00	83,971,312.00	61,637,580.75	95,831,000.00	67,405,268.75



ผลการดำเนินโครงการ กองส่งเสริมการวิจัยและบริการวิชาการ ประจำปีงบประมาณ พ.ศ. 2567

รหัสงบประมาณ	โครงการ/กิจกรรม	งบจัดสรร	เบิกจ่าย	การดำเนินงาน			ปัจจัยแห่งความสำเร็จ	ปัญหา/อุปสรรค	ข้อเสนอแนะ	หมายเหตุ	
				ระยะเวลาดำเนินงาน	เป้าหมาย	ผลการดำเนินงาน					งบประมาณ
6720709028	โครงการวิจัยและพัฒนา	4,000,000	4,000,000	ตลอดปี พ.ม.67	1. ส่งเสริมให้เกิดองค์ความรู้ใหม่ที่มีความสำคัญในเชิงวิชาการและการประยุกต์ใช้ผลงานวิจัยให้เกิดประโยชน์	กองส่งเสริมการวิจัยฯ ได้จัดสรรทุนรายได้จำนวน 17 ทุน	4,000,000	"1. เกิดการขับเคลื่อนและเตรียมความพร้อมเข้าสู่การเป็นมหาวิทยาลัยกลุ่มการวิจัยระดับแนวหน้าของโลก	1. มีการจัดสรรทุน 316 โครงการ แต่แล้วเสร็จเพียง 151 โครงการ	1. สร้างระบบการติดตามความก้าวหน้าเป็นระยะ	
6720709029		6,000,000	6,000,000		2. ยกระดับทักษะการวิจัยของอาจารย์และบุคลากร เพื่อสร้างนักวิจัยที่มีความเชี่ยวชาญ	จำนวนโครงการที่ได้รับการจัดสรร 316 โครงการ	6,000,000	2. เกิดเครือข่ายความร่วมมือด้านการวิจัย	เนื่องจาก หลายปัจจัย อาทิเช่น อาจารย์/นักวิจัยต้องรับผิดชอบงานอื่น เช่น การสอน การบริการวิชาการ จึงทำให้ไม่สามารถจัดสรรเวลาให้กับการวิจัย และ	2. มีการพัฒนาระบบออนไลน์ เพื่อให้ผู้บริหารเห็นภาพรวมและตรวจสอบสถานะโครงการทั้งหมด	
6720709031		23,460,000	23,460,000		3. ให้เกิดผลงานวิจัยที่สามารถตีพิมพ์ในวารสารวิชาการระดับนานาชาติหรือได้รับการยอมรับในระดับชาติ	จำนวนโครงการที่ได้รับการจัดสรร 316 โครงการ	23,460,000	3. เกิดแรงจูงใจในการสร้างผลงานที่มีคุณภาพสูง	งานอื่น เช่น การสอน การบริการวิชาการ จึงทำให้ไม่สามารถจัดสรรเวลาให้กับการวิจัย และ	3. ลดขั้นตอนการเบิกจ่าย นำระบบออนไลน์ครบทุกกระบวนการ	
					4. พัฒนางานวิจัยที่ตอบโจทย์ความต้องการของประเทศและชุมชนโดยรอบ			4. เกิดการพัฒนางานวิจัยสู่ความเป็นเลิศด้านวิชาการ และเพื่อให้ได้ผลงานวิจัยและนวัตกรรมที่มีคุณภาพ ตลอดถึงการตีพิมพ์เผยแพร่ในระดับนานาชาติ	อาจารย์ต้องรับผิดชอบงานอื่น เช่น การสอน การบริการวิชาการ จึงทำให้ไม่สามารถจัดสรรเวลาให้กับการวิจัย และ	3. ลดขั้นตอนการเบิกจ่าย นำระบบออนไลน์ครบทุกกระบวนการ	
					5. กระตุ้นการสร้างเครือข่ายการวิจัยกับหน่วยงานทั้งในและต่างประเทศ			5. เกิดการพัฒนางานวิจัยสู่ความเป็นเลิศด้านวิชาการ และเพื่อให้ได้ผลงานวิจัยและนวัตกรรมที่มีคุณภาพ ตลอดถึงการตีพิมพ์เผยแพร่ในระดับนานาชาติ	อาจารย์ต้องรับผิดชอบงานอื่น เช่น การสอน การบริการวิชาการ จึงทำให้ไม่สามารถจัดสรรเวลาให้กับการวิจัย และ	4. สร้างแรงจูงใจให้รางวัลหรือการยกย่องอาจารย์และบุคลากรที่ทำวิจัยเสร็จตามกำหนด	
								6. เกิดการพัฒนางานวิจัยสู่ความเป็นเลิศด้านวิชาการ และเพื่อให้ได้ผลงานวิจัยและนวัตกรรมที่มีคุณภาพ ตลอดถึงการตีพิมพ์เผยแพร่ในระดับนานาชาติ	อาจารย์ต้องรับผิดชอบงานอื่น เช่น การสอน การบริการวิชาการ จึงทำให้ไม่สามารถจัดสรรเวลาให้กับการวิจัย และ	5. ใช้เกณฑ์ผลงานวิจัยในการพิจารณาความก้าวหน้าในตำแหน่งทางวิชาการ	
								7. เกิดการพัฒนางานวิจัยสู่ความเป็นเลิศด้านวิชาการ และเพื่อให้ได้ผลงานวิจัยและนวัตกรรมที่มีคุณภาพ ตลอดถึงการตีพิมพ์เผยแพร่ในระดับนานาชาติ	อาจารย์ต้องรับผิดชอบงานอื่น เช่น การสอน การบริการวิชาการ จึงทำให้ไม่สามารถจัดสรรเวลาให้กับการวิจัย และ	6. มีระบบที่ปรึกษาจากผู้เชี่ยวชาญ เพื่อช่วยแก้ปัญหาระหว่างการดำเนินงาน	

รายงานผลการดำเนินงาน กองส่งเสริมการวิจัยและบริการวิชาการ ประจำปีงบประมาณ พ.ศ. 2567

รหัสงบ	โครงการ/ กิจกรรม	งบจัดสรร	เบิกจ่าย	การดำเนินงาน				ปัจจัยแห่ง ความสำเร็จ	ปัญหา/อุปสรรค	ข้อเสนอแนะ	หมายเหตุ
				ระยะเวลา ดำเนินงาน	เป้าหมาย	ผลการดำเนินงาน	งบประมาณ				
										7.ส่งเสริมให้นักวิจัย สร้างเครือข่ายร่วมกับ นักวิจัยท่านอื่นหรือ หน่วยงานภายนอก	
6720709030	โครงการอบรม เชิงปฏิบัติการ " การอบรม จริยธรรมการ วิจัยในคน"	37,000	31,918	23/3/67	"1. เพื่อให้ผู้เข้าอบรมมีความรู้ ความเข้าใจเกี่ยวกับ วิวัฒนาการของจริยธรรมและ หลักจริยธรรมวิจัยพื้นฐาน 2. เพื่อให้ผู้เข้าอบรมมีความรู้ ความเข้าใจเกี่ยวกับกฎหมาย และข้อบังคับการวิจัยในมนุษย์ ในประเทศไทย 3. เพื่อให้ผู้เข้าร่วมอบรมมี ความรู้ความเข้าใจเกี่ยวกับ กระบวนการขอความยินยอม ผู้เข้าร่วมวิจัย ความเป็น ส่วนตัวและการรักษาความลับ และการวิจัยในกลุ่มเปราะบาง อ่อนแอ 4. เพื่อให้ผู้เข้าร่วมอบรมมี ความรู้ความเข้าใจเกี่ยวกับ จริยธรรมในการวิจัยแบบต่าง ๆ และการปฏิบัติที่ดีในการทำ วิจัย 5. เพื่อให้ผู้เข้าร่วมอบรม สามารถพัฒนาคุณภาพการ	การดำเนินโครงการ บรรลุวัตถุประสงค์ที่ ได้วางแผนไว้ทุก ประการ โดยมี ผู้เข้าร่วมโครงการ ทั้งสิ้น 150 คน และ ผ่านการทดสอบหลัง การเข้ารับการอบรม	31,918	"1. ผู้เข้าร่วมอบรม ได้รับแลกเปลี่ยน ความรู้ ความ คิดเห็นและ ประสบการณ์ ระหว่างอาจารย์ นักวิจัย และนิสิต ทุกระดับ 2. ผู้เข้าร่วมอบรม เข้าใจและสามารถ นำหลักจริยธรรม การวิจัยในมนุษย์ ไปปรับใช้ในการ ดำเนินการวิจัยได้ อย่างถูกต้อง"	"1. ปลั๊กไฟไม่เพียงพอ สำหรับการต่ออุปกรณ์ คอมพิวเตอร์ 2. สัญญาณถ่ายทอด ทางจอทีวีขาดหาย บ่อยครั้ง ทำให้ขาด ความต่อเนื่องในการ รับชมข้อมูล	"1. ประสานงานขอ ความอนุเคราะห์จาก คณะวิทยาศาสตร์ 2. ประสานงานขอ ความอนุเคราะห์จาก เจ้าหน้าที่เสตฯ ประจำ คณะวิทยาศาสตร์เพื่อ แก้ไขปัญหา และ แนะนำให้เจ้าหน้าที่กอง วิจัยฯ เป็นผู้ควบคุม สัญญาณทีวี"	

รายงานผลการดำเนินงาน กองส่งเสริมการวิจัยและบริการวิชาการ ประจำปีงบประมาณ พ.ศ. 2567

รหัสงบ	โครงการ/ กิจกรรม	งบจัดสรร	เบิกจ่าย	การดำเนินงาน				ปัจจัยแห่ง ความสำเร็จ	ปัญหา/อุปสรรค	ข้อเสนอแนะ	หมายเหตุ
				ระยะเวลา ดำเนินงาน	เป้าหมาย	ผลการดำเนินงาน	งบประมาณ				
					ศึกษาวิจัยให้สอดคล้องกับ มาตรฐานสากลด้วยเรื่อง จริยธรรมการวิจัย						
6720709032	โครงการอบรม จริยธรรมการ วิจัยในสัตว์ เพื่องานทาง วิทยาศาสตร์	25,000	ไม่มีการใช้ งบประมาณ	ไม่มีการ ดำเนินงานใน ปีงบประมาณ 2567	ไม่มี	ไม่มี	ไม่มี	ไม่มี	ไม่มี	ไม่มี	
6720709033	โครงการ สัมมนา วิชาการวิจัย มหาวิทยาลัย มหาสารคาม	453,500	358,933	ครั้งที่ 1 วันที่ 23-26 มกราคม 67 ครั้งที่ 2 วันที่ 7-8 มีนาคม 67	"1)เพื่อให้หน่วยวิจัยฯ และ บุคลากรมหาวิทยาลัย มหาสารคาม ได้มีเวทีในการ นำเสนอผลงานการวิจัย สิ่งประดิษฐ์ และ นวัตกรรม ของตนเองสู่สาธารณชน 2)เพื่อเปิดโอกาสให้มีการ แลกเปลี่ยนองค์ความรู้ทางการ พัฒนางานวิจัย สิ่งประดิษฐ์ และนวัตกรรม ระหว่างหน่วยวิจัยฯ บุคลากร นิสิต และประชาชนทั่วไป	"1.หน่วยวิจัยฯ และ บุคลากรมหาวิทยาลัย มหาสารคาม ได้มีเวที ในการนำเสนอ ผลงานการวิจัย สิ่งประดิษฐ์ และ นวัตกรรม ของตนเอง สู่สาธารณชน 2.มีการแลกเปลี่ยน องค์ความรู้ทางการ พัฒนางานวิจัย สิ่งประดิษฐ์ และ นวัตกรรม ระหว่าง หน่วย วิจัยฯ บุคลากร นิสิต และประชาชนทั่วไป 3.ได้มีการนำเสนอ ผลงานการนำเอา	358,933	1.วัตถุประสงค์ต้อง สอดคล้องกับ ยุทธศาสตร์ มหาวิทยาลัยและ ความสนใจของ ผู้เข้าร่วม 2.จัดทำแผนงาน และตารางเวลา อย่างละเอียดเพื่อ ป้องกันความล่าช้า 3.วิทยากรมีความ เชี่ยวชาญและเป็น ที่ยอมรับในสาขา นั้น ๆ 4. มอบ ประกาศนียบัตร หรือเกียรติบัตรแก่ ผู้เข้าร่วม	วันเวลาจัดงานไม่ เหมาะสม ชนกับ กิจกรรมอื่น ทำให้ ผู้เข้าร่วมลดลง ต้องจัด โครงการ 2 ครั้ง	1.กำหนดแผนสำรอง (Contingency Plan) สำหรับปัญหาฉุกเฉิน 2.ทำงานเป็นทีม โดย แบ่งหน้าที่ชัดเจนและมี การติดตามความ คืบหน้าเป็นระยะ 3.ประชาสัมพันธ์ผ่าน หลายช่องทาง เช่น โซเชียลมีเดีย เว็บไซต์ และเครือข่ายนักวิจัย 4.มีเจ้าหน้าที่เทคนิค และทีมสนับสนุนในทุก จุดสำคัญของงาน	

รายงานผลการดำเนินงาน กองส่งเสริมการวิจัยและบริการวิชาการ ประจำปีงบประมาณ พ.ศ. 2567

รหัสงบ	โครงการ/ กิจกรรม	งบจัดสรร	เบิกจ่าย	การดำเนินงาน				ปัจจัยแห่ง ความสำเร็จ	ปัญหา/อุปสรรค	ข้อเสนอแนะ	หมายเหตุ
				ระยะเวลา ดำเนินงาน	เป้าหมาย	ผลการดำเนินงาน	งบประมาณ				
						ผลงานวิจัยและองค์ความรู้ทางวิชาการไปใช้ประโยชน์แก่ชุมชนและสังคม"					
6720709034	โครงการ การนำเสนอผลงานวิจัยแห่งชาติ (Thailand Research Expo)	300,000	295,885	วันจันทร์ที่ 26 - วันศุกร์ที่ 30 สิงหาคม 67	เพื่อเข้าร่วมนำเสนอผลงานวิจัยที่มีคุณภาพของมหาวิทยาลัยต่อผู้สนใจและผู้ใช้ประโยชน์ การแลกเปลี่ยนองค์ความรู้ และพัฒนาศักยภาพของการเรียนรู้ในศาสตร์สาขาวิชาการในประเด็นสำคัญอื่นๆ (Thailand Research Expo & Symposium 2024)	มมส.เข้าร่วมจัดงานมหกรรมงานวิจัยแห่งชาติ 2567” Thailand Research Expo 2024 ณ ห้องบอลรูม โรงแรมเซนทาราแกรนด์ เซ็นทรัลเวิลด์ โดยในปี นี้ มมส คว้าถ้วยรางวัล Platinum Award สุดยอดผลงานวิจัยและนวัตกรรมโดดเด่น ได้รับถ้วยรางวัลพระราชทานจากกรมสมเด็จพระเทพรัตนราชสุดาฯ สยามบรมราชกุมารี พร้อมเงินรางวัล และเกียรติบัตร เจ้าของผลงาน รองศาสตราจารย์ ดร.สุพรรณม ยั่งยืน สังกัด	295,885	1.ผลงานวิจัยเน้นหัวข้อที่เกี่ยวกับนวัตกรรมหรือแก้ปัญหาสำคัญของสังคม 2.มีการบูรณาการความรู้จากหลากหลายสาขาเพื่อให้เกิดผลลัพธ์ที่ใช้งานได้จริง 3.นำเสนอผลงานด้วยข้อมูลที่ครบถ้วน ชัดเจน และน่าสนใจมีรูปแบบการจัดงานที่เป็นเอกลักษณ์ของไทย	1.การเตรียมการเข้าร่วมงานเริ่มล่าช้า ส่งผลให้การจัดเตรียมผลงานไม่ครบถ้วนบางส่วนหรือการจัดสรรงบประมาณไม่เพียงพอสำหรับการนำเสนออย่างมีคุณภาพ	1.คัดเลือกงานวิจัยที่มีความโดดเด่นและมีศักยภาพในการต่อยอดเชิงพาณิชย์หรือการใช้จริง 2.จัด Workshop ให้กับนักวิจัยเพื่อพัฒนาทักษะการนำเสนอและการสื่อสารอย่างมีประสิทธิภาพ 3.กำหนดระยะเวลาและกิจกรรมทุกขั้นตอน ตั้งแต่การเตรียมผลงานจนถึงวันงาน	

รายงานผลการดำเนินงาน กองส่งเสริมการวิจัยและบริการวิชาการ ประจำปีงบประมาณ พ.ศ. 2567

รหัสงบ	โครงการ/ กิจกรรม	งบจัดสรร	เบิกจ่าย	การดำเนินงาน				ปัจจัยแห่ง ความสำเร็จ	ปัญหา/อุปสรรค	ข้อเสนอแนะ	หมายเหตุ
				ระยะเวลา ดำเนินงาน	เป้าหมาย	ผลการดำเนินงาน	งบประมาณ				
						คณะวิศวกรรมศาสตร์ ชื่อผลงาน “จักรวาล ข้าวไทย เพื่อ เกษตรกรรมยั่งยืน ตามแนวทาง BCG”					
6720709035	โครงการ พัฒนา ศักยภาพ นักวิจัย มหาวิทยาลัย มหาสารคาม รายละเอียด ดังนี้	500,000	419,965								
	1) โครงการ อบรมเชิง ปฏิบัติการการ จัดทำแผนวิจัย (นำร่อง) และ ชุดโครงการ- โครงการวิจัย ภายใต้ ยุทธศาสตร์ การวิจัย (3F : Functional Food, Food Security and	-	-	28- 29/10/66	เป็นการจัดเวทีระดมความคิดเห็นเห็น ช่วยให้นักวิจัยสามารถรวมกลุ่ม ร่วมกันหลายคณะ/สาขาวิชา ทำให้สามารถพัฒนางานวิจัยในแบบองค์รวม และสามารถพัฒนาผลงานนวัตกรรมจากงานวิจัยสู่เชิงพาณิชย์ได้	มีอาจารย์/นักวิจัยมหาวิทยาลัยมหาสารคาม เข้าร่วมกว่า 40 คน พร้อมได้เขียนแผนพัฒนาข้อเสนอโครงการแยกเป็น 5 ประเด็น 1) แผนงานวิจัยและนวัตกรรมสมุนไพร 2) แผนงานวิจัยและนวัตกรรมแมลงและใหม่	-	- ความสำคัญในการนำไปใช้ประโยชน์ด้านการส่งเสริมการตีพิมพ์ของนักวิจัย เป็นปัจจัยที่สำคัญอย่างยิ่งในการเข้าร่วมกิจกรรมของกลุ่มเป้าหมาย - นโยบายระบบนิเวศด้านการวิจัย (Eco System) ของหน่วยงาน เช่น	- นักวิจัยให้ความสนใจน้อย เนื่องจากยังไม่เห็นความสำคัญและความจำเป็นและในการเข้ากิจกรรม - ช่วงเวลาการจัดกิจกรรม หากตรงกับการจัดสอบของคณะ/หน่วยงาน หรือการจัดกิจกรรมของคณะ/หน่วยงาน ก็ทำให้ผู้เข้าร่วมที่สนใจไม่	- สร้างแรงจูงใจในการเข้าร่วมกิจกรรม โดยจัดระบบนิเวศการวิจัย Eco System ให้เหมาะสมและจูงใจ	

รายงานผลการดำเนินงาน กองส่งเสริมการวิจัยและบริการวิชาการ ประจำปีงบประมาณ พ.ศ. 2567

รหัสงบ	โครงการ/ กิจกรรม	งบจัดสรร	เบิกจ่าย	การดำเนินงาน				ปัจจัยแห่ง ความสำเร็จ	ปัญหา/อุปสรรค	ข้อเสนอแนะ	หมายเหตุ
				ระยะเวลา ดำเนินงาน	เป้าหมาย	ผลการดำเนินงาน	งบประมาณ				
	Future Food)					3) แผนงานวิจัยและนวัตกรรมโค-กระบือ 4) แผนงานวิจัยและนวัตกรรมแพะแกะ 5) แผนงานวิจัยและนวัตกรรมไก่พื้นเมือง เพื่อเตรียมยื่นขอรับการสนับสนุนจากแหล่งทุนภายในและภายนอก		การจัดสรรทุนต่างๆ หลังการฝึกอบรม รวมทั้งหลักสูตรในการฝึกอบรม รวมทั้งรายชื่อวิทยากร ความรู้ความสามารถ ประสบการณ์การของวิทยากร ที่บรรยายในเรื่องนั้น	สามารถเข้าร่วมกิจกรรมได้		
	2) โครงการ "เวที MSU Research Lunch Talk EP.8 การบรรยายออนไลน์หัวข้อ "Soft Power : กระแส มุมมอง ทิศทาง ของนักวิจัยและผู้ผลิตสื่อภาพยนตร์ เพื่อเป็นเครื่องมือในการพัฒนาเศรษฐกิจ สังคมและความสัมพันธ์ระหว่างประเทศ โดยการนำทุนทางวัฒนธรรม ทั้งอาหาร ศิลปะ วัฒนธรรม บันเทิง ภาพยนตร์ ฯ มาส่งเสริมและพัฒนาต่อยอดให้เกิดเศรษฐกิจสร้างสรรค์	-	-	23/11/66	เพื่อเป็นการระดมความคิดเห็นแลกเปลี่ยนเรียนรู้ระหว่างผู้ที่สนใจประเด็น Soft Power : กระแส มุมมอง ทิศทาง ของนักวิจัยและผู้ผลิตสื่อภาพยนตร์ เพื่อเป็นเครื่องมือในการพัฒนาเศรษฐกิจ สังคมและความสัมพันธ์ระหว่างประเทศ โดยการนำทุนทางวัฒนธรรม ทั้งอาหาร ศิลปะ วัฒนธรรม บันเทิง ภาพยนตร์ ฯ มาส่งเสริมและพัฒนาต่อยอดให้เกิดเศรษฐกิจสร้างสรรค์	มีอาจารย์นักวิจัยเข้าร่วมจำนวนกว่า 30 คน จากหลากหลายคณะ/หน่วยงาน ได้เข้ามาแลกเปลี่ยนแนวคิดระหว่างกัน	-	- ความสำคัญและความน่าสนใจที่สามารถนำไปใช้เชื่อมกับงานของผู้เข้าร่วมกิจกรรมได้ - นโยบายระบบนิเวศด้านการวิจัย (Eco System) ของหน่วยงาน เช่น การจัดสรรทุนต่างๆ หลังการเข้าร่วมกิจกรรม	- นักวิจัยให้ความสนใจน้อย เนื่องจากยังไม่เห็นความสำคัญและความจำเป็นและในการเข้ากิจกรรม - ช่วงเวลาการจัดกิจกรรม หากตรงกับการจัดสอบของคณะ/หน่วยงาน หรือการจัดกิจกรรมของคณะ/หน่วยงาน ก็ทำให้ผู้เข้าร่วมที่สนใจไม่สามารถเข้าร่วมกิจกรรมได้	- สร้างแรงจูงใจในการเข้าร่วมกิจกรรม โดยจัดระบบนิเวศการวิจัย Eco System ให้เหมาะสมและจูงใจ	

รายงานผลการดำเนินงาน กองส่งเสริมการวิจัยและบริการวิชาการ ประจำปีงบประมาณ พ.ศ. 2567

รหัสงบ	โครงการ/ กิจกรรม	งบจัดสรร	เบิกจ่าย	การดำเนินงาน				ปัจจัยแห่ง ความสำเร็จ	ปัญหา/อุปสรรค	ข้อเสนอแนะ	หมายเหตุ
				ระยะเวลา ดำเนินงาน	เป้าหมาย	ผลการดำเนินงาน	งบประมาณ				
	3) โครงการ "เส้นทางสู่นักวิจัยดีเด่น มหาวิทยาลัยมหาสารคาม ประจำปี 2566"	-	-	13/12/66	เพื่อเป็นการพัฒนาศักยภาพนักวิจัยของมหาวิทยาลัยมหาสารคาม ให้มีความรู้ความเข้าใจ และสามารถเขียนข้อเสนอโครงการวิจัยแบบบูรณาการที่มีคุณภาพได้ เพื่อเป็นการเพิ่มผลงานตีพิมพ์ในฐานข้อมูล Scopus	ดำเนินงานในรูปแบบออนไลน์ มีผู้สนใจเข้าร่วมกว่า 40 คน - วิทยากรโดยผู้ได้รับการคัดเลือกเข้ารับรางวัลเชิดชูเกียรติ นักวิจัยดีเด่นของมหาวิทยาลัยมหาสารคาม ได้แก่ 1) ผศ.ดร.พิทักษ์พร้อมไธสง คณะวิศวกรรมศาสตร์ 2) อ.ดร.กฤษดา สิงหะ คณะแพทยศาสตร์ 3) อ.ดร.จตุรงค์ สมอาจ คณะมนุษยศาสตร์และสังคมศาสตร์	-	- ความสำคัญและความน่าสนใจของเรื่องที่บรรยาย โดยสามารถนำไปปรับในของนักวิจัยเองได้ สามารถเชื่อมโยงที่จะมาซึ่งประโยชน์ของผู้เข้าร่วมกิจกรรมได้ - นโยบายระบบนิเวศด้านการวิจัย (Eco System) ของหน่วยงาน เช่น การจัดสรรทุนต่างๆ หลังการเข้าร่วมกิจกรรม	- นักวิจัยให้ความสนใจน้อย เนื่องจากยังไม่เห็นความสำคัญและความจำเป็นและในการเข้ากิจกรรม - ช่วงเวลาการจัดกิจกรรม หากตรงกับการจัดสอบของคณะ/หน่วยงาน หรือการจัดกิจกรรมของคณะ/หน่วยงาน ก็ทำให้ผู้เข้าร่วมที่สนใจไม่สามารถเข้าร่วมกิจกรรมได้	- สร้างแรงจูงใจในการเข้าร่วมกิจกรรม โดยจัดระบบนิเวศการวิจัย Eco System ให้เหมาะสมและจูงใจ	
	4) โครงการ "ส่งเสริมศักยภาพงานวิจัยด้านการเกษตรอาหาร	-	-	3-4/2/67	เพื่อพัฒนานักวิจัยของมหาวิทยาลัยมหาสารคาม ให้มีความรู้ความเข้าใจ และสามารถเขียนข้อเสนอโครงการวิจัยในแผนงานวิจัยนวัตกรรม 3F (3F :	- มีอาจารย์/นักวิจัยมหาวิทยาลัยมหาสารคาม เข้าร่วมกว่า 40 คน พร้อมได้เขียนแผนพัฒนาข้อเสนอโครงการ	-	- นโยบายระบบนิเวศด้านการวิจัย (Eco System) ของหน่วยงาน เช่น การจัดสรรทุน	- นักวิจัยให้ความสนใจน้อย เนื่องจากยังไม่เห็นความสำคัญและความจำเป็นและในการเข้ากิจกรรม - ช่วงเวลาการจัด	- สร้างแรงจูงใจในการเข้าร่วมกิจกรรม โดยจัดระบบนิเวศการวิจัย Eco System ให้เหมาะสมและจูงใจ	

รหัสงบ	โครงการ/ กิจกรรม	งบจัดสรร	เบิกจ่าย	การดำเนินงาน				ปัจจัยแห่ง ความสำเร็จ	ปัญหา/อุปสรรค	ข้อเสนอแนะ	หมายเหตุ
				ระยะเวลา ดำเนินงาน	เป้าหมาย	ผลการดำเนินงาน	งบประมาณ				
	สมุนไพรรปศุ สัตว์ฐาน แนวคิด Food Security/ Functional Food/ Future Food				Functional Food, Food Security and Future Food) แบบบูรณาการที่มีคุณภาพได้	แยกเป็น 5 ประเด็น 1) แผนงานวิจัยและ นวัตกรรมสมุนไพรร 2) แผนงานวิจัยและ นวัตกรรมแมลงและ ใหม่ 3) แผนงานวิจัยและ นวัตกรรมโค-กระบือ 4) แผนงานวิจัยและ นวัตกรรมแพะแกะ 5) แผนงานวิจัยและ นวัตกรรมไก่พื้นเมือง เพื่อเตรียมยื่นขอรับ การสนับสนุนจาก แหล่งทุนภายในและ ภายนอก - เป็นการจั กิจกรรมต่อเนื่อง ของ กิจกรรมในวันที่ 28- 29 ตุลาคม 2566 เพื่อเป็นการติดตาม ผลการดำเนินงาน		ต่างๆ หลังการเข้า ร่วมกิจกรรม	กิจกรรม หากตรงกับ การจัดสอบของคณะ/ หน่วยงาน หรือการจัด กิจกรรมของคณะ/ หน่วยงาน ก็ทำให้ ผู้เข้าร่วมที่สนใจไม่ สามารถเข้าร่วม กิจกรรมได้		
	5) โครงการ “หลักสูตรการ สร้างนักวิจัย ใหม่”	-	-	22- 23/6/67	เพื่อเป็นการพัฒนาศึ กยภาพนักวิจัยผู้ผ่าน การฝึกอบรมหลักสูตร “การสร้างนักวิจัยรุ่น ใหม่ (ลูกไก่)” ที่สำ นักงานการ	เพื่อเป็นการพัฒนา ศึกยภาพนักวิจัย ให้ สามารถเขียน ข้อเสนอโครงการวิจัย	-	- ความสำคัญ และความน่าสนใจ ของเรื่องที่บรรยาย โดยสามารถนำไป	- นักวิจัยให้ความ สนใจน้อย เนื่องจากยัง ไม่เห็นความสำคัญและ ความจำเป็นและในการ	- สร้างแรงจูงใจในการ เข้าร่วมกิจกรรม โดย จัดระบบนิเวศการวิจัย	

รายงานผลการดำเนินงาน กองส่งเสริมการวิจัยและบริการวิชาการ ประจำปีงบประมาณ พ.ศ. 2567

รหัสงบ	โครงการ/ กิจกรรม	งบจัดสรร	เบิกจ่าย	การดำเนินงาน				ปัจจัยแห่ง ความสำเร็จ	ปัญหา/อุปสรรค	ข้อเสนอแนะ	หมายเหตุ
				ระยะเวลา ดำเนินงาน	เป้าหมาย	ผลการดำเนินงาน	งบประมาณ				
	มหาวิทยาลัย มหาสารคาม (ลูกไก่)” ปีงบประมาณ 2567 ครั้งที่ 1				วิจัยแห่งชาติรวมมหาวิทยาลัย มหาสารคาม จัดขึ้นจำนวน 3 รุ่น ตั้งแต่ปีงบประมาณ 2565- 2567 โดยผู้เข้าร่วมโครงการ ต้องมีคุณสมบัติ ดังนี้ - อาจารย์นักวิจัยที่ผ่านการ อบรมหลักสูตร “การสร้าง นักวิจัยรุ่นใหม่ (ลูกไก่)” รุ่นที่ 1-3 ที่จัดโดยมหาวิทยาลัย มหาสารคามร่วมกับสำนักงาน การวิจัยแห่งชาติ - อาจารย์/นักวิจัยใหม่ที่ยัง ไม่มีตำแหน่งทางวิชาการ โดย เน้นที่ยังไม่เคยเป็นหัวหน้า โครงการ	เพื่อเสนอขอรับทุน จากแหล่งทุนที่ เกี่ยวข้อง มีผู้เข้าร่วม จำนวนกว่า 40 คน โดยจัดกิจกรรม จำนวน 2 ครั้ง เป็น การจัดกิจกรรม work shop เชิง ปฏิบัติการ ฝึกปฏิบัติ		ปรับในของนักวิจัย เองได้ สามารถ เชื่อมโยงที่จะมาซึ่ง ประโยชน์ที่ได้รับ หลังการฝึกอบรม แล้ว - นโยบายระบบ นิเวศน์ด้านการวิจัย (Eco System) ของหน่วยงาน เช่น การจัดสรรทุน ต่างๆ หลังการเข้า ร่วมกิจกรรม	เข้ากิจกรรม - ช่วงเวลาการจัด กิจกรรม หากตรงกับ การจัดสอบของคณะ/ หน่วยงาน หรือการจัด กิจกรรมของคณะ/ หน่วยงาน ก็ทำให้ ผู้เข้าร่วมที่สนใจไม่ สามารถเข้าร่วม กิจกรรมได้	Eco System ให้ เหมาะสมและจูงใจ	
	6) โครงการ พัฒนา ศักยภาพ นักวิจัย มหาวิทยาลัย มหาสารคาม "หลักสูตร Artificial Intelligence (AI) ครั้งที่ 1 “How to	-	-	19/7/67	เพื่อให้อาจารย์/นักวิจัย สามารถใช้งานระบบ ปัญญาประดิษฐ์ (Artificial Intelligence-AI) เพื่อช่วย ทำงานวิจัย ได้อย่างมี ประสิทธิภาพ	มีผู้เข้าร่วม จำนวน 45 คน - รูปแบบการจัด กิจกรรมเป็นการ บรรยายในช่วงแรก และวิทยากรนำฝึก ปฏิบัติ - จำนวนผู้เข้าร่วม โครงการเป็นไปตาม เป้าหมาย และมี พอใจต่อวิทยากรใน	-	- หัวเรื่องเป็นที่ น่าสนใจ และเป็น ประโยชน์ต่อ กลุ่มเป้าหมาย รวมทั้งความรู้ ความสามารถ ประสบการณ์การ ของวิทยากร ที่ บรรยายในเรื่องนั้น	- ช่วงเวลาการจัด กิจกรรม หากตรงกับ การจัดสอบของคณะ/ หน่วยงาน หรือการจัด กิจกรรมของคณะ/ หน่วยงาน ก็ทำให้ ผู้เข้าร่วมที่สนใจไม่ สามารถเข้าร่วม กิจกรรมได้	- การวางแผน ช่วงเวลการจัด กิจกรรม	

รายงานผลการดำเนินงาน กองส่งเสริมการวิจัยและบริการวิชาการ ประจำปีงบประมาณ พ.ศ. 2567

รหัสงบ	โครงการ/ กิจกรรม	งบจัดสรร	เบิกจ่าย	การดำเนินงาน				ปัจจัยแห่ง ความสำเร็จ	ปัญหา/อุปสรรค	ข้อเสนอแนะ	หมายเหตุ
				ระยะเวลา ดำเนินงาน	เป้าหมาย	ผลการดำเนินงาน	งบประมาณ				
	Write a Better Research Paper (AI : Chat GPT)					หลักสูตร พร้อม เสนอแนะให้เพิ่มเวลา ในการฝึกปฏิบัติให้ มากขึ้น					
	7) โครงการ พัฒนา ศักยภาพ นักวิจัย มหาวิทยาลัย มหาสารคาม ประจำปี งบประมาณ 2567 หลักสูตร “การเขียน Book Chapter เพื่อ ขอตำแหน่ง ทางวิชาการ”	-	-	21/8/67	เพื่อส่งเสริมให้บุคลากรสาย วิชาการของมหาวิทยาลัย มหาสารคาม สามารถพัฒนา ทักษะในการสร้างสรรค์ผลงาน ทางวิชาการในรูปแบบต่างๆ เช่น การทำวิจัย การนำเสนอ ผลงาน การเขียนตำราหนังสือ	มีผู้เข้าร่วม จำนวน 55 คน แบ่งเป็น online 26 คน และ onsite จำนวน 29 คน - รูปแบบการฟัง บรรยาย ในหัวข้อการ นำผลงานการวิจัย มา เขียนบทความผลงาน วิชาการ book chapter เพื่อยื่นขอ ตำแหน่งทางวิชาการ ของพนักงานสาย วิชาการ	-	- หัวเรื่องเป็นที่ น่าสนใจ และเป็น ประโยชน์ต่อ กลุ่มเป้าหมาย รวมทั้งความรู้ ความสามารถ ประสบการณ์การ ของวิทยากร ที่ บรรยายในเรื่องนั้น	- ช่วงเวลาการจัด กิจกรรม หากตรงกับ การจัดสอบของคณะ/ หน่วยงาน หรือการจัด กิจกรรมของคณะ/ หน่วยงาน ก็ทำให้ ผู้เข้าร่วมที่สนใจไม่ สามารถเข้าร่วม กิจกรรมได้	- การวางแผน ช่วงเวลาการจัด กิจกรรม	
	8) โครงการ พัฒนา ศักยภาพ นักวิจัย มหาวิทยาลัย มหาสารคาม	-	-	7/9/67	เพื่อเป็นการพัฒนาศักยภาพ นักวิจัยผ่านการฝึกอบรม หลักสูตร “การสร้างนักวิจัยรุ่น ใหม่ (ลูกไก่)” ที่สำนักงานการ วิจัยแห่งชาติร่วมกับมหาวิทยาลัย มหาสารคาม ที่เข้าร่วมครั้งที่ 1	เพื่อเป็นการพัฒนา ศักยภาพนักวิจัย ให้ สามารถเขียน ข้อเสนอโครงการวิจัย เพื่อเสนอขอรับทุน จากแหล่งทุนที่	-	- นโยบายระบบ นิเวศน์ด้านการวิจัย (Eco System) ของหน่วยงาน เช่น การจัดสรรทุน ต่างๆ หลังการ	- ช่วงเวลาการจัด กิจกรรม ควรอยู่ ระหว่างวันหยุด เพื่อ เป็นเป็นการเอื้อให้ นักวิจัยสามารถเข้าร่วม การฝึกอบรม โดยไม่	- นโยบายสนับสนุน ด้านการวิจัยของ ผู้บริหารคณะ/ หน่วยงานของนักวิจัย - กระตุ้นให้เห็น ความสำคัญในการ	

รายงานผลการดำเนินงาน กองส่งเสริมการวิจัยและบริการวิชาการ ประจำปีงบประมาณ พ.ศ. 2567

รหัสงบ	โครงการ/ กิจกรรม	งบจัดสรร	เบิกจ่าย	การดำเนินงาน				ปัจจัยแห่ง ความสำเร็จ	ปัญหา/อุปสรรค	ข้อเสนอแนะ	หมายเหตุ
				ระยะเวลา ดำเนินงาน	เป้าหมาย	ผลการดำเนินงาน	งบประมาณ				
	ประจำปี งบประมาณ 2567หลักสูตร “หลักสูตรการ สร้างนักวิจัย ใหม่ มหาวิทยาลัย มหาสารคาม (ลูกไก่)” ครั้งที่ 2				ระหว่างวันที่ 22-23 มิถุนายน 2567 ให้เกิดความต่อเนื่อง ตามกระบวนของหลักสูตร เพื่อให้เกิดผลสัมฤทธิ์ตาม เป้าหมาย	เกี่ยวข้อง โดยจัด กิจกรรม จำนวน 2 ครั้ง มีผู้เข้าร่วม จำนวนเพียง 30 คน เป็นการจัดกิจกรรม work shop เชิง ปฏิบัติการ ฝึกปฏิบัติ		ฝึกอบรม รวมทั้ง หลักสูตรในการ ฝึกอบรม รวมทั้ง รายชื่อวิทยากร ความรู้ ความสามารถ ประสบการณ์การ ของวิทยากร ที่ บรรยายในเรื่องนั้น	กระทบเวลาปฏิบัติงาน ในหน้าที่หลัก	พัฒนาศักยภาพ บุคลากรด้านการวิจัย เนื่องจากเป็นที่ภารกิจ สำคัญของตำแหน่ง อาจารย์	
	9) โครงการ พัฒนา ศักยภาพ นักวิจัย มหาวิทยาลัย มหาสารคาม ประจำปี งบประมาณ 2567 หลักสูตร “การทำ Data Visualization Controls สำหรับ งานวิจัยด้วย	-	-	18/9/67	เพื่อให้เจ้าหน้าที่ผู้ปฏิบัติงาน ด้านการวิจัยหน่วยงาน สามารถสร้างและจัดการ เครื่องมือหรือองค์ประกอบที่ใช้ ในการแสดงผลข้อมูลใน รูปแบบภาพ เพื่อให้ผู้ใช้ สามารถเข้าใจข้อมูลได้ง่ายและ รวดเร็วขึ้น ด้วย Looker Studio	- เจ้าหน้าที่ ผู้ปฏิบัติงานด้านการ วิจัยหน่วยงาน เข้า รวมกว่า 50 คน โดย กิจกรรมช่วงเช้าฟัง บรรยายวิธีการ จัดการและสร้าง เครื่องมือ หรือ องค์ประกอบที่ใช้ใน การแสดงผลข้อมูลใน รูปแบบภาพ เพื่อให้ ผู้ใช้สามารถเข้าใจ ข้อมูลได้ง่ายและ รวดเร็วขึ้น ด้วย Looker Studio และ ช่วงบ่ายเป็นการฝึก	-	- หัวเรื่องเป็นที่ น่าสนใจ และเป็น ประโยชน์ต่อ กลุ่มเป้าหมาย รวมทั้งความรู้ ความสามารถ ประสบการณ์การ ของวิทยากร ที่ บรรยายในเรื่องนั้น - ความสำคัญใน การนำไปใช้ ประโยชน์งานใน หน้าที่ที่ได้รับ มอบหมายหลัก เป็นปัจจัยที่สำคัญ อย่างยิ่งในการเข้า	- เจ้าหน้าที่ ผู้ปฏิบัติงานด้านการ วิจัยของคณะ/ หน่วยงาน มองว่าการ สร้าง dash board มี ความยุ่งยากควรให้ นักวิชาการคอมพิวเตอร์ ประจำหน่วยงานเป็น คนสร้าง จะทำให้ ผลงานที่ครบถ้วน สวยงาม และมี ประสิทธิผลมากกว่า	- ส่งหนังสือความ อนุเคราะห์หัวหน้า หน่วยงานเพื่อให้ส่ง เจ้าหน้าที่/หรือ มอบหมายให้เจ้าหน้าที่ ผู้ปฏิบัติงานด้านการ วิจัยของหน่วยงาน เข้า ร่วมโครงการฝึกอบรม ดังกล่าว	

รายงานผลการดำเนินงาน กองส่งเสริมการวิจัยและบริการวิชาการ ประจำปีงบประมาณ พ.ศ. 2567

รหัสงบ	โครงการ/ กิจกรรม	งบจัดสรร	เบิกจ่าย	การดำเนินงาน				ปัจจัยแห่ง ความสำเร็จ	ปัญหา/อุปสรรค	ข้อเสนอแนะ	หมายเหตุ
				ระยะเวลา ดำเนินงาน	เป้าหมาย	ผลการดำเนินงาน	งบประมาณ				
	Looker Studio”					ปฏิบัติจริง พร้อมรวม กิจกรรมแลกเปลี่ยนรู้ การจัดการฐานข้อมูล ด้านการวิจัย โดยมี คณะต้นแบบที่มี ระบบบริหารจัดการ ฐานข้อมูลที่ดี คือ ผู้แทนจากคณะ วิทยาศาสตร์ พร้อม ทั้งได้มอบ ประกาศนียบัตร แก่ผู้ ที่ผ่านการอบรม ฝึกอบรมในครั้งนี		รวมกิจกรรมของ กลุ่มเป้าหมาย			
	10) โครงการ พัฒนา ศักยภาพ นักวิจัย มหาวิทยาลัย มหาสารคาม ประจำปี งบประมาณ 2567 หลักสูตร “การสร้าง แบบจำลอง สมการเชิง	-	-	19/9/67	- เพื่อส่งเสริมให้บุคลากร สายวิชาการของมหาวิทยาลัย มหาสารคาม สามารถพัฒนา ทักษะสถิติในการวิเคราะห์ ข้อมูลในรูปแบบต่างๆ ที่ เหมาะสมกับผลงานวิจัย ให้ สามารถสร้างสรรค์ผลงานทาง วิชาการในรูปแบบต่างๆ เช่น การทำวิจัย การนำเสนอ ผลงาน การเขียนตำราหนังสือ	- มีอาจารย์/ นักวิจัย เข้าร่วมกว่า 40 คน โดยช่วงเช้า เป็นกิจกรรมรับฟัง การบรรยาย พัฒนา ทักษะสถิติในการ วิเคราะห์ข้อมูลใน รูปแบบต่างๆ ที่ เหมาะสมกับ ผลงานวิจัย และเน้น เจาะลึกโปรแกรม SEM และในช่วงบ่าย เป็นกิจกรรมฝึก	-	- หัวเรื่องเป็นที่ น่าสนใจ และเป็น ประโยชน์ต่อ กลุ่มเป้าหมาย รวมทั้งความรู้ ความสามารถ ประสบการณ์การ ของวิทยากร ที่ บรรยายในเรื่องนั้น - ความสำคัญใน การนำไปใช้ ประโยชน์ด้านการ ส่งเสริมการตีพิมพ์	- ช่วงเวลาการจัด กิจกรรม หากตรงกับ การจัดสอบของคณะ/ หน่วยงาน หรือการจัด กิจกรรมของคณะ/ หน่วยงาน ก็ทำให้ ผู้เข้าร่วมที่สนใจไม่ สามารถเข้าร่วม กิจกรรมได้	- การวางแผน ช่วงเวลาการจัด กิจกรรม รวมทั้ง ประชาสัมพันธ์การจัด กิจกรรมให้ทั่วถึง ด้วย วิธีการเบะสื่อทุก รูปแบบ	

รายงานผลการดำเนินงาน กองส่งเสริมการวิจัยและบริการวิชาการ ประจำปีงบประมาณ พ.ศ. 2567

รหัสงบ	โครงการ/ กิจกรรม	งบจัดสรร	เบิกจ่าย	การดำเนินงาน				ปัจจัยแห่ง ความสำเร็จ	ปัญหา/อุปสรรค	ข้อเสนอแนะ	หมายเหตุ
				ระยะเวลา ดำเนินงาน	เป้าหมาย	ผลการดำเนินงาน	งบประมาณ				
	โครงสร้างเพื่อ การวิจัย (Structural Equation Modeling (SEM)”					ปฏิบัติการใช้ โปรแกรม SEM เพื่อให้ นักวิจัย สามารถสร้างสรรค์ ผลงานทางวิชาการใน รูปแบบต่างๆ เช่น การทำวิจัย การ นำเสนอผลงาน การ เขียนตำราหนังสือได้ อย่างมีประสิทธิภาพ		ของนักวิจัย เป็น ปัจจัยที่สำคัญอย่าง ยิ่งในการเข้าร่วม กิจกรรมของ กลุ่มเป้าหมาย - นโยบายระบบ นิเวศน์ด้านการวิจัย (Eco System) ของหน่วยงาน เช่น การจัดสรรทุน ต่างๆ หลังการ ฝึกอบรม รวมทั้ง หลักสูตรในการ ฝึกอบรม รวมทั้ง รายชื่อวิทยากร ความรู้ ความสามารถ ประสบการณ์การ ของวิทยากร ที่ บรรยายในเรื่องนั้น			
6720709036	โครงการ นำเสนอ ผลงาน มหกรรมวิจัย ส่วนภูมิภาค (Regional	200,000	2,000	ไม่มีการ ดำเนินงานใน ปีงบประมาณ 2567	ไม่มี	ไม่มี	ไม่มี	ไม่มี	ไม่มี	ไม่มี	

รายงานผลการดำเนินงาน กองส่งเสริมการวิจัยและบริการวิชาการ ประจำปีงบประมาณ พ.ศ. 2567

รหัสงบ	โครงการ/ กิจกรรม	งบจัดสรร	เบิกจ่าย	การดำเนินงาน				ปัจจัยแห่ง ความสำเร็จ	ปัญหา/อุปสรรค	ข้อเสนอแนะ	หมายเหตุ
				ระยะเวลา ดำเนินงาน	เป้าหมาย	ผลการดำเนินงาน	งบประมาณ				
	Research Expo)										
6720709037	โครงการอบรม เชิงปฏิบัติการ ใช้งานระบบ บริหารจัดการ งานวิจัย "การ ใช้ระบบ NRIIS/RMS"	15,000	15,000	16/9/67	1) เพื่อฝึกอบรมการใช้ระบบ NRIIS ในการนำข้อมูลเสนอขอ งบประมาณการวิจัยได้อย่าง ถูกต้องและมีประสิทธิภาพ 2) เพื่อให้นักวิจัย ผู้ประสาน หน่วยงาน และผู้บริหาร หน่วยงาน เข้าใจและสามารถ ใช้ระบบข้อมูลสารสนเทศวิจัย และนวัตกรรมแห่งชาติได้อย่าง ถูกต้อง ครบถ้วน 3) เพื่อให้เจ้าหน้าที่ของแต่ละ คณะที่ดูแลเกี่ยวกับงานวิจัย สามารถจัดการข้อมูล ผลงานวิจัยของคณะได้ด้วย ตนเอง	การดำเนินโครงการ บรรลุวัตถุประสงค์ที่ ได้วางแผนไว้ทุก ประการ โดยมี ผู้เข้าร่วมโครงการ ทั้งสิ้น 53 คน และ สามารถใช้งานใน ระบบ NRIIS เพื่อนำ ข้อมูลเสนอขอ งบประมาณการวิจัย ได้อย่างถูกต้องและมี ประสิทธิภาพ	15,000	1) ผู้เข้าร่วมอบรม สามารถใช้ระบบ NRIIS ในการนำ ข้อมูลเสนอขอ งบประมาณการ วิจัยได้อย่างถูกต้อง และมีประสิทธิภาพ 2) ผู้เข้าร่วมอบรม สามารถเข้าใจและ สามารถใช้ระบบ ข้อมูลสารสนเทศ วิจัยและนวัตกรรม แห่งชาติได้อย่าง ถูกต้อง ครบถ้วน 3) ผู้เข้าร่วมอบรม สามารถใช้สามารถ จัดการข้อมูล ผลงานวิจัยได้ด้วย ตนเอง	1.ผู้เข้าร่วมโครงการ ตามกลุ่มเป้าหมาย เข้า ร่วมไม่ครบ 100% 2.ไฟดับขณะจัด โครงการ 3.ระบบอินเทอร์เน็ตใช้ งานไม่ได้	1.ประสานงานกับคณะ และแจ้งกลุ่มเป้าหมาย ให้ทราบ 2.รายงานการเข้าร่วม ให้ผู้บังคับบัญชาของแต่ละ หน่วยงานทราบ 3.ประสานงานขอความ อนุเคราะห์กองอาคาร สถานที่ 4.ประสานงานขอความ อนุเคราะห์สำนัก คอมพิวเตอร์	
6720709038	โครงการ ฝึกอบรมเชิง ปฏิบัติการ "อบรมความ ปลอดภัยทาง	25,000	ไม่มีการใช้ งบประมาณ	ไม่มีการ ดำเนินงานใน ปีงบประมาณ 2567	ไม่มี	ไม่มี	ไม่มี	ไม่มี	ไม่มี	ไม่มี	เป็นโครงการที่ จัดร่วมกับ สำนักงานการ วิจัยแห่งชาติ ซึ่งได้จัดไป

รายงานผลการดำเนินงาน กองส่งเสริมการวิจัยและบริการวิชาการ ประจำปีงบประมาณ พ.ศ. 2567

รหัสงบ	โครงการ/ กิจกรรม	งบจัดสรร	เบิกจ่าย	การดำเนินงาน				ปัจจัยแห่ง ความสำเร็จ	ปัญหา/อุปสรรค	ข้อเสนอแนะ	หมายเหตุ
				ระยะเวลา ดำเนินงาน	เป้าหมาย	ผลการดำเนินงาน	งบประมาณ				
	ชีวภาพระดับ สถาบัน"										แล้วในปี2566 ซึ่งมีอายุของ ใบรับรอง 2 ปี ซึ่งจะครบรอบ ในการจัดอีก ครั้งในปี 2568
6720709039	โครงการ เตรียมความพร้อมเพื่อเข้าสู่ระบบการ รับรอง คุณภาพ คณะกรรมการ จริยธรรมการ วิจัยในคน ระดับประเทศ	60,000	29,640	25- 26/12/67	เพื่อให้คณะกรรมการจริยธรรม การวิจัยในคน มหาวิทยาลัย มหาสารคาม ทราบแนวทาง ปฏิบัติและการพัฒนาระบบ สำหรับการเข้าสู่ระบบการ รับรองคุณภาพคณะกรรมการ จริยธรรมการวิจัยในคน ระดับประเทศ (National Ethics Committee Accreditation System of Thailand: NECAST) และ เป็นไปตามมาตรฐานสากล	การดำเนินโครงการ บรรลุวัตถุประสงค์ที่ ได้วางแผนไว้ทุก ประการ โดยมี คณะกรรมการเข้า ร่วมโครงการทั้งสิ้น 14 คน มีการ ปรับปรุง SOP ให้เป็น ปัจจุบันเพื่อเตรียมกับ การรับการประเมิน	29,640	คณะกรรมการ จริยธรรมการวิจัย ในคน มหาวิทยาลัย มหาสารคาม สามารถเข้ารับการ ประเมิน “ระบบ การรับรองคุณภาพ คณะกรรมการ จริยธรรมการวิจัย ในมนุษย์ (National Ethics Committee Accreditation System of Thailand: NECAST)” และ ผ่านการประเมิน	ระยะเวลาในการดำเนิน โครงการค่อนข้างจำกัด ประกอบด้วย SOP ที่มี การดำเนินการแก้ไข ปรับปรุงมีเนื้อหา ค่อนข้างมาก จึงไม่แล้ว เสร็จครบถ้วนภายใน ระยะเวลาที่กำหนด	มอบหมายให้ คณะกรรมการพิจารณา ในบทที่ยังไม่แล้วเสร็จ และส่งฝ่ายเลขานุฯ เพื่อ นำพิจารณาในคราว ประชุมคณะกรรมการ จริยธรรมการวิจัยในคน ครั้งถัดไป	
6720709043	โครงการ สัมมนาทาง	120,000	83,806	9/9/67	1. เพื่อเป็นเวทีในการนำเสนอ เผยแพร่ผลงานศิลปวัฒนธรรม	จัดโครงการในวันที่ 9 กันยายน 2567 เป็น	83,806	1. โครงการที่ได้รับ การสนับสนุน	ไม่มี	ไม่มี	

รหัสงบ	โครงการ/ กิจกรรม	งบจัดสรร	เบิกจ่าย	การดำเนินงาน				ปัจจัยแห่ง ความสำเร็จ	ปัญหา/อุปสรรค	ข้อเสนอแนะ	หมายเหตุ
				ระยะเวลา ดำเนินงาน	เป้าหมาย	ผลการดำเนินงาน	งบประมาณ				
	วิชาการงาน ด้านทำนุบำรุง ศิลปวัฒนธรรม ประจำปี 2567				<p>และนวัตกรรม ของอาจารย์ นักวิจัย นิสิต และบุคคลทั่วไป ทั้งภายในและภายนอก มหาวิทยาลัยมหาวิทาลัย 2. เพื่อเป็นการแลกเปลี่ยน ความรู้ ความคิดเห็นและ ประสบการณ์ ระหว่าง นักวิชาการ นำมาสู่การพัฒนา ความร่วมมือทางวิชาการ ระหว่างองค์กรและบุคคล 3. เพื่อเป็นการสร้าง บรรยากาศทางวิชาการให้แก่ อาจารย์ บุคลากร และนิสิต ของมหาวิทยาลัยมหาสารคาม ตลอดจนนักวิชาการ และ บุคคลทั่วไป 4. เพื่อเป็นการเวทีในการจัด แสดงผลงาน/ชิ้นงาน งาน สร้างสรรค์ ด้านศิลปวัฒนธรรม และด้านบริการวิชาการเพื่อซึ่ง เป็นงานของอาจารย์ บุคลากร นิสิต และประชาชนทั่วไป ที่ เข้าร่วมโครงการสัมมนา วิชาการ</p>	<p>การประชุมสัมมนา วิชาการด้านทำนุ บำรุงศิลปวัฒนธรรม และด้านบริการ วิชาการแก่สังคม มี กิจกรรมต่างๆ ดังนี้ 1. เสวนาวิชาการ หัวข้อ การท่องเที่ยว ที่ปล่อยคาร์บอนสุทธิ เป็นศูนย์ (Carbon Neutral Tourism) 2. แบ่งกลุ่ม นำเสนอ และอภิปราย การ ดำเนินโครงการทำนุ บำรุงศิลปวัฒนธรรม และโครงการบริการ วิชาการแก่สังคม ประจำปีงบประมาณ 2567 กลุ่ม 1 นำเสนอ ผลงานด้านทำนุบำรุง ศิลปวัฒนธรรม กลุ่ม 2 นำเสนอ ผลงานด้านบริการ วิชาการ 3. นิทรรศการงาน</p>		<p>งบประมาณในการ ดำเนินโครงการ ด้านทำนุบำรุง ศิลปวัฒนธรรม และโครงการ บริการวิชาการแก่ สังคมให้ความ ร่วมมือในการ นำเสนอผลงานทุก โครงการ 2. ชุมชน นิสิต และบุคลากร มี ความสนใจเข้าร่วม กิจกรรมโครงการ เพื่อร่วม แลกเปลี่ยนความรู้ ความคิดเห็น เกี่ยวกับงานด้าน ศิลปวัฒนธรรมและ ด้านบริการวิชาการ</p>			

รายงานผลการดำเนินงาน กองส่งเสริมการวิจัยและบริการวิชาการ ประจำปีงบประมาณ พ.ศ. 2567

รหัสงบประมาณ	โครงการ/กิจกรรม	งบจัดสรร	เบิกจ่าย	การดำเนินงาน				ปัจจัยแห่งความสำเร็จ	ปัญหา/อุปสรรค	ข้อเสนอแนะ	หมายเหตุ
				ระยะเวลาดำเนินงาน	เป้าหมาย	ผลการดำเนินงาน	งบประมาณ				
						ด้านศิลปวัฒนธรรม - ด้านดนตรี - ด้านศิลปะ - ด้านอาหาร - ด้านผ้า - ด้านโขน 4. นำเสนอภาค Poster โครงการทำนุ บำรุงศิลปวัฒนธรรม และโครงการบริการ วิชาการแก่สังคม					
6720709045	โครงการพัฒนาศักยภาพนักบริการวิชาการรับใช้สังคม	160,000	146,373	ปีงบประมาณ 67	1.พัฒนาขีดความสามารถของอาจารย์ นักวิจัย และบุคลากรของมหาวิทยาลัยในการทำงานบริการวิชาการรับใช้สังคม 2.สร้างเครือข่ายในการทำงานบริการวิชาการรับใช้สังคม	1.จัดอบรมเชิงปฏิบัติการ (Workshop) เรื่อง “ห่วงโซ่คุณค่าท้องถิ่น” ในวันที่ 6-7 พฤษภาคม 2567 ณ ห้องประชุมคณะศึกษาศาสตร์ มหาวิทยาลัยมหาสารคาม 2.จัดอบรมเชิงปฏิบัติการ “การเผยแพร่ผลงานการบริการวิชาการเพื่อการพัฒนาที่ยั่งยืน”	146,373	มหาวิทยาลัยมีนโยบายที่ชัดเจน	จำนวนผู้เข้าร่วมการอบรมน้อย เนื่องจากภาระงานของอจารย์นักวิจัยเยอะ	ประชาสัมพันธ์หลักสูตรการจัดอบรมล่วงหน้าอย่างน้อย 1 เดือน	

รายงานผลการดำเนินงาน กองส่งเสริมการวิจัยและบริการวิชาการ ประจำปีงบประมาณ พ.ศ. 2567

รหัสงบ	โครงการ/ กิจกรรม	งบจัดสรร	เบิกจ่าย	การดำเนินงาน				ปัจจัยแห่ง ความสำเร็จ	ปัญหา/อุปสรรค	ข้อเสนอแนะ	หมายเหตุ
				ระยะเวลา ดำเนินงาน	เป้าหมาย	ผลการดำเนินงาน	งบประมาณ				
						ในวันที่ 2-3 กันยายน พ.ศ.2567 ณ พีรดา ริเวอร์วิว รีสอร์ท โขงเจียม อำเภอโขงเจียม จังหวัดอุบลราชธานี					
6720709046	เงินอุดหนุน โครงการ บูรณาการเพื่อ สร้าง นวัตกรรมและ ชุมชนต้นแบบ สู่การพัฒนาที่ยั่งยืน	5,000,000	4,685,000	ปีงบประมาณ 67	1.จำนวนชุมชนและสังคมที่ได้รับบริการวิชาการแล้วก่อให้เกิดความเข้มแข็งและพึ่งพาตนเองได้ อย่างน้อย 7 ชุมชน 2. จำนวนงานวิจัย นวัตกรรมหรือเทคโนโลยีที่นำไปถ่ายทอดองค์ความรู้แก่ชุมชนและสังคมผ่านบริการวิชาการ อย่างน้อย 7 ผลงาน	1.จำนวนชุมชนและสังคมที่ได้รับบริการวิชาการแล้วก่อให้เกิดความเข้มแข็งและพึ่งพาตนเองได้ 28 ชุมชน 2. จำนวนงานวิจัย นวัตกรรม หรือเทคโนโลยีที่นำไปถ่ายทอดองค์ความรู้แก่ชุมชนและสังคมผ่านบริการวิชาการ อย่างน้อย 30 ผลงาน	4,685,000	ดำเนินการผ่านการจัดสรรทุนโครงการบริการวิชาการ ภายใต้กรอบนโยบาย 7 ประเด็น ได้แก่ 1) ผ้าไทย/ผ้าอ้อมสีธรรมชาติ 2) ความมั่นคงทางอาหารและอาหารเพื่อสุขภาพ 3) การจัดการดินและน้ำเพื่อการเกษตรอย่างเป็นระบบ 4) สมุนไพรและผลิตภัณฑ์จากสมุนไพร 5) คาร์บอนเครดิตพลังงาน และสิ่งแวดล้อม 6) การท่องเที่ยว บริการ	จัดสรรทุนล่าช้า ทำให้การดำเนินการสรุปรายงานผลการดำเนินงานไม่แล้วเสร็จในปีงบประมาณ	ติดตามการดำเนินงานอย่างต่อเนื่อง	

รายงานผลการดำเนินงาน กองส่งเสริมการวิจัยและบริการวิชาการ ประจำปีงบประมาณ พ.ศ. 2567

รหัสงบ	โครงการ/ กิจกรรม	งบจัดสรร	เบิกจ่าย	การดำเนินงาน				ปัจจัยแห่ง ความสำเร็จ	ปัญหา/อุปสรรค	ข้อเสนอแนะ	หมายเหตุ
				ระยะเวลา ดำเนินงาน	เป้าหมาย	ผลการดำเนินงาน	งบประมาณ				
								และการยกระดับ สินค้าจากชุมชน และ 7) สุขภาพ และการป้องกันโรค			
6720709079	โครงการ ประกวด “Silk Product Award 2024”	30,000	26,015	10/9/67	1.จำนวนนิสิตและผู้เข้าร่วม โครงการ 60 คน 2.ความพึงพอใจในการเข้าร่วม โครงการ ร้อยละ 80 3. มีชิ้นงานเข้าประกวด ไม่น้อยกว่า 10 ผลงาน 4.ได้ฉลากบรรจุภัณฑ์แบบใหม่ สำหรับผลิตภัณฑ์สบู่เหลว โปรตีนไหม BEAUTY BY SILK	1.มีผู้เข้าร่วมโครงการ ได้แก่ นิสิตและ บุคลากร ทั้งสิ้น 54 คน 2.ผู้เข้าร่วมโครงการมี ความพึงพอใจ อยู่ที่ ร้อยละ 90.74 3.มีผลงานส่งเข้า ประกวด 13 ผลงาน 4.รางวัลชนะเลิศ ทีม The Powerpuff Girls คณะการบัญชี และการจัดการ สาขา การตลาด ชั้นปีที่ 4 / รางวัลรองชนะเลิศ อันดับที่ 1 ทีม Keytokoji คณะการ บัญชีและการจัดการ สาขาการตลาด ชั้นปี ที่ 2 /รางวัลรอง ชนะเลิศอันดับที่ 2 ทีม หม่อนไหม	26,015	1.นิสิตให้ความ สนใจและมีแนวคิด สร้างสรรค์ของ ผลงานที่ หลากหลาย	ในช่วงจัดกิจกรรม ประกวดนิสิตจะมี ช่วงเวลาเรียนไม่พร้อม กันเนื่องจากนิสิตมาจาก หลากหลายคณะ	ให้ทีมที่พร้อมนำเสนอ ผลงานก่อนจนครบทุก ทีม	

รายงานผลการดำเนินงาน กองส่งเสริมการวิจัยและบริการวิชาการ ประจำปีงบประมาณ พ.ศ. 2567

รหัสงบ	โครงการ/ กิจกรรม	งบจัดสรร	เบิกจ่าย	การดำเนินงาน				ปัจจัยแห่ง ความสำเร็จ	ปัญหา/อุปสรรค	ข้อเสนอแนะ	หมายเหตุ
				ระยะเวลา ดำเนินงาน	เป้าหมาย	ผลการดำเนินงาน	งบประมาณ				
						ดอกหมาก คณะการ บัญชีและการจัดการ สาขาการตลาด ชั้นปี ที่ 3 /รางวัลชมเชย ทีม Niphat คณะ นิติศาสตร์ สาขา นิติศาสตร์ ชั้นปีที่ 1					
6720709080	โครงการศึกษา ทางสรีรวิทยา ของสาร โทแทสเซียม คลอไรด์จาก น้ำย่อยของ หนอนไหม Bombyx mori : การ กระตุ้นโดย เอนไซม์โปรตีน เนสในต่อม ไหมส่วนกลาง เพื่อการย่อย โปรตีนจากใบ หม่อน	ไม่มี	ไม่มี	ไม่มีการ ดำเนินงานใน ปีงบประมาณ 2567	ไม่มี	ไม่มี	ไม่มี	ไม่มี	ไม่มี	ไม่มี	ไม่สามารถ ดำเนินการได้ เนื่องจาก นักวิจัยได้รับ ทุนพลิกโฉม มหาวิทยาลัย มหาสารคาม และมีโครงการ ร่วมกับ อาจารย์จาก คณะ วิทยาศาสตร์ และคณะ เทคโนโลยี เพื่อการตีพิมพ์
6720709081	โครงการ ยกระดับการ ผลิตผ้าไหมเชิง	100,000	87,587	6-7/9/67	1.ทอผ้าไหม อย่างน้อย 10 ผืน/ปี	1.ผู้เข้าร่วมอบรมมี การทอผ้าไหมจำนวน 7 คน ระหว่างเดือน	87,587	1.ผู้เข้าร่วมมีองค์ ความรู้ในเรื่องการ ทอผ้าไหม	1.เยาวชนและนิสิตติด เรียน	1.หาช่วงเวลาที่ยาวขึ้น และนิสิตปิดภาคเรียน	

รายงานผลการดำเนินงาน กองส่งเสริมการวิจัยและบริการวิชาการ ประจำปีงบประมาณ พ.ศ. 2567

รหัสงบ	โครงการ/ กิจกรรม	งบจัดสรร	เบิกจ่าย	การดำเนินงาน				ปัจจัยแห่ง ความสำเร็จ	ปัญหา/อุปสรรค	ข้อเสนอแนะ	หมายเหตุ
				ระยะเวลา ดำเนินงาน	เป้าหมาย	ผลการดำเนินงาน	งบประมาณ				
	พาณิชย์ สำหรับตลาดพ ริเมียม				2.รายได้จากการจำหน่ายผ้า ไหม 40,000 บาท/ปี	มกราคม-สิงหาคม 2567 เฉลี่ย 9-10 ผืน/คน เฉลี่ยผ้าไหม ที่ทอประมาณ 63- 70 ผืน/ปี 2.ประเภทผ้าไหมที่ ทอ ได้แก่ ผ้าถุง ผ้า สไบ และผ้าสำหรับ ตัดชุด ราคาผ้าไหม โดยเฉลี่ยที่ทอ จำหน่าย/ผืน 1,000 - 4,000 บาท มี รายได้เฉลี่ย 63,000- 280,000 บาท/ปี		2.วิทยากรมีความรู้ และสามารถ ถ่ายทอดในด้าน การทอผ้าและ เครือข่ายการผลิต ผ้าไหมแบบครบ วงจร			
6720709082	โครงการศึกษา คุณสมบัติและ ความเป็นไปได้ ในการใช้ ประโยชน์รัง ไหมเปล่าเพื่อ พัฒนาเป็น ถ่านกัมมันต์ ดูดพิษ	ไม่มี	ไม่มี	ไม่มีการ ดำเนินงานใน ปีงบประมาณ 2567	ไม่มี	ไม่มี	ไม่มี	ไม่มี	ไม่มี	ไม่มี	ไม่สามารถ ดำเนินการได้ เนื่องจาก นักวิจัยได้รับ ทุนพลิกโฉม มหาวิทยาลัย มหาสารคาม และมีโครงการ ร่วมกับ อาจารย์จาก คณะ วิทยาศาสตร์

รายงานผลการดำเนินงาน กองส่งเสริมการวิจัยและบริการวิชาการ ประจำปีงบประมาณ พ.ศ. 2567

รหัสงบ	โครงการ/ กิจกรรม	งบจัดสรร	เบิกจ่าย	การดำเนินงาน				ปัจจัยแห่ง ความสำเร็จ	ปัญหา/อุปสรรค	ข้อเสนอแนะ	หมายเหตุ
				ระยะเวลา ดำเนินงาน	เป้าหมาย	ผลการดำเนินงาน	งบประมาณ				
											และคณะ เทคโนโลยี เพื่อการตีพิมพ์
6720709122	โครงการ พัฒนา นวัตกรรม การศึกษา : สื่อการเรียน การสอนแบบ ออนไลน์ มหาวิทยาลัย มหาสารคาม	250,000	250,000	ปีงบ 2567	1.ผู้นำไปใช้ประโยชน์ 1 หน่วยงาน 2.สร้างนวัตกรรมชุมชน 5 นวัตกรรม	1. สื่อวีดิทัศน์-สื่อ ประชาสัมพันธ์ เผยแพร่ผลงาน 54 เรื่อง 2. สร้างนวัตกรรม 5 นวัตกรรม (รายวิชา)	250,000	ดำเนินการผ่านการ จัดสรรทุนโครงการ บริการวิชาการ	ไม่มี	ไม่มี	
6720709127	โครงการศึกษา ดูงานเพื่อ ทบทวนและ เพิ่ม ประสิทธิภาพ การ บริหารงาน บริการวิชาการ ของ มหาวิทยาลัย มหาสารคาม	60,000	34,655	4/3/67 และ 27/5/67	1.ได้แนวทางในการจัดทำ แผนงานบริการวิชาการ 2.ได้แนวทางในการจัดทำ ระบบกลไก และขั้นตอนในการ ปฏิบัติงาน	1) วันที่ 4 มี.ค. 2567 กองส่งเสริมการวิจัย และบริการวิชาการ เข้าศึกษาดูงานเพื่อ แลกเปลี่ยนเรียนรู้ ด้านกลยุทธ์ด้านการ บริหารจัดการ การ ขับเคลื่อนงานด้าน การวิจัย และด้าน บริการวิชาการแก่ สังคม ณ มหาวิทยาลัยขอนแก่น 2) วันที่ 27 พ.ค.	34,655	มีชุดคณะกรรมการ บริหารงานบริการ วิชาการ	ไม่มี	ไม่มี	

รายงานผลการดำเนินงาน กองส่งเสริมการวิจัยและบริการวิชาการ ประจำปีงบประมาณ พ.ศ. 2567

รหัสงบ	โครงการ/ กิจกรรม	งบจัดสรร	เบิกจ่าย	การดำเนินงาน				ปัจจัยแห่ง ความสำเร็จ	ปัญหา/อุปสรรค	ข้อเสนอแนะ	หมายเหตุ
				ระยะเวลา ดำเนินงาน	เป้าหมาย	ผลการดำเนินงาน	งบประมาณ				
						2567 คณะกรรมการ บริหารงานบริการ วิชาการ และ คณะอนุกรรมการ บริหารงานบริการ วิชาการ เข้าศึกษา งานเพื่อแลกเปลี่ยน ประเด็นการ ขับเคลื่อนนวัตกรรม เพื่อพันธกิจสัมพันธ์ กับสังคมสู่ความยั่งยืน ในการดำเนินการ ณ มหาวิทยาลัย เทคโนโลยีสุรนารี					
6720709128	โครงการจัดทำ แผนการ บริการวิชาการ มหาวิทยาลัย มหาสารคาม ประจำปี พ.ศ. 2567-2570	70,000	ไม่มีการใช้ งบประมาณ	ปีงบ 67	1.ได้แผนการบริการวิชาการ มหาวิทยาลัยมหาสารคาม ประจำปี พ.ศ.2567-2570 2.ได้แนวทางการพัฒนาระบบ กลไกและขั้นตอนในการ ดำเนินงาน	ไม่มี	ไม่มี	มหาวิทยาลัยมี นโยบายที่ชัดเจน	ไม่มี	ไม่มี	ไม่ดำเนินการ เนื่องจาก มหาวิทยาลัยมี นโยบายและมี กระบวนการ จัดทำแผนการ บริการ วิชาการที่ ชัดเจนแล้ว
6720709134	โครงการ บริการวิชาการ ผลิตยารักษา	160,000	160,000	ปีงบ 67	1.ยารักษาโรคน้ำกัดเท้าไม่น้อย กว่า 20,000 ตลับ (ขนาด 30 กรัม)	1.ได้ยารักษาโรคน้ำ กัดเท้าไม่น้อยกว่า 20,000 ตลับ (ขนาด	160,000	ดำเนินการผ่านการ จัดสรรทุนโครงการ บริการวิชาการ	จัดสรรงบประมาณใกล้เคียง สิ้นปีงบประมาณ ทำให้ การดำเนินการสรุป	ติดตามการดำเนินงาน อย่างต่อเนื่อง	

รายงานผลการดำเนินงาน กองส่งเสริมการวิจัยและบริการวิชาการ ประจำปีงบประมาณ พ.ศ. 2567

รหัสงบ	โครงการ/ กิจกรรม	งบจัดสรร	เบิกจ่าย	การดำเนินงาน				ปัจจัยแห่ง ความสำเร็จ	ปัญหา/อุปสรรค	ข้อเสนอแนะ	หมายเหตุ
				ระยะเวลา ดำเนินงาน	เป้าหมาย	ผลการดำเนินงาน	งบประมาณ				
	โรคน้ำกัดเท้า เพื่อช่วยเหลือ ผู้ประสบ อุทกภัย				2.จำนวนผู้นำไปใช้ประโยชน์ มากกว่า 10,000 คน (1 คน / ยา 2 ตลับ)	30 กรัม) เพื่อใช้รักษา โรคน้ำกัดเท้าสำหรับ ผู้ประสบอุทกภัย 2.ได้ส่งมอบยารักษา โรคน้ำกัดเท้าไปยัง ชุมชนในจังหวัดต่างๆ ไม่น้อยกว่า 6 จังหวัด 3.ลงรายจ่าย 70 บาท/คน (อ้างอิง ราคาซีมีงซาลีโซลิค รักษาโรคน้ำกัดเท้าใน ท้องตลาด)			รายงานผลการ ดำเนินงานไม่แล้วเสร็จ ในปีงบประมาณ		

แบบรายงานผลโครงการ/กิจกรรม ตามแผนปฏิบัติการประจำปีงบประมาณ พ.ศ. 2567 กองส่งเสริมการวิจัยและบริการวิชาการ รอบ 12 เดือน

โครงการ/กิจกรรม		งบประมาณที่ใช้	รายละเอียดการดำเนินงาน	ปัญหา/อุปสรรค	ข้อเสนอแนะ
ยุทธศาสตร์ที่ 1 ส่งเสริมสนับสนุนการสร้างงานวิจัยและนวัตกรรมสู่ความเป็นเลิศในระดับนานาชาติ					
เป้าประสงค์ที่ 1.1 สร้างงานวิจัยและนวัตกรรมเพื่อความเป็นเลิศในระดับนานาชาติ					
1	1.1.1 จำนวนเงินได้รับการสนับสนุนจากแหล่งทุนภายนอก	ไม่ใช้งบประมาณ	<p>เพื่อสร้างผลงานวิจัย นวัตกรรมที่มีคุณภาพสูง เป็นที่ยอมรับเพื่อผลักดันสู่การเป็นมหาวิทยาลัยชั้นนำของเอเชีย จึงทำให้มีการส่งเสริมและสนับสนุนให้อาจารย์นักวิจัยได้มีการเสนอขอรับทุนอุดหนุนการวิจัยจากแหล่งทุนภายนอก โดยมีจำนวนเงินวิจัยที่ได้รับการสนับสนุนจากการทำวิจัยจากภายนอกได้รับทุนภายนอกทั้งหมดในปีงบประมาณ 2567</p> <p>มีหน่วยงานที่ได้รับทุนสนับสนุนจากแหล่งทุนภายนอก จำนวนหน่วยงานรวมทั้งสิ้นเป็นเงิน 156,289,299 บาท แบ่งออกเป็น 2 ส่วน ดังนี้</p> <p>1) เงินวิจัยจำนวน 143,914,639 บาท</p> <p>2) เงินบริการวิชาการ จำนวน 12,474,660 บาท</p> <p>สรุปโครงการที่ได้รับทุนในปีงบประมาณ 2567 (ข้อมูล ณ วันที่ 3 ตุลาคม 2567)</p>	<p>1. นักวิจัยไม่แสวงหาแหล่งทุน</p> <p>2. ยังขาดการบูรณาการร่วมกันในศาสตร์ต่างๆ และเครือข่ายนักวิจัยที่เป็นต่างชาติและต่างมหาวิทยาลัย</p>	<p>มหาวิทยาลัยควรมีการจัดอบรมให้กับนักวิจัยในหน่วยงานและระหว่างหน่วยงานเพื่อสร้างเครือข่ายให้มากยิ่งขึ้นและควรมีการจัดโครงการพัฒนาศักยภาพนักวิจัยให้ครบทุกด้าน เช่น การรู้จักแหล่งทุน นโยบายยุทธศาสตร์ของชาติที่เป็นประเด็นสำคัญ เป็นต้น เพื่อให้นักวิจัยสามารถทราบถึงแนวโน้มสิ่งที่ประเทศต้องการพัฒนาเป็นการตอบโจทย์งานวิจัยในระดับประเทศ และมีส่วนช่วยในการให้ได้รับทุนสนับสนุนมากยิ่งขึ้น</p>

	โครงการ/กิจกรรม	งบประมาณที่ใช้	รายละเอียดการดำเนินงาน	ปัญหา/อุปสรรค	ข้อเสนอแนะ
2	1.1.2 จำนวนโครงการวิจัยที่ได้รับทุนจากต่างประเทศ	ไม่ใช้งบประมาณ	<p>มีการส่งเสริมและประชาสัมพันธ์ทุนอุดหนุนการวิจัยไปยังคณะหน่วยงานและ Platform ต่างๆ และการส่งเสริมโดยการจัดโครงการพัฒนาศักยภาพนักวิจัย ดังนี้</p> <p>ระยะที่ 1) เชิญนักวิจัยที่เลี้ยงที่เคยได้รับทุนจากแหล่งทุนนั้นๆ เข้าร่วมประชุมเพื่อแลกเปลี่ยน และแนะนำวิธีการเขียนข้อเสนอโครงการอย่างไรให้ได้รับทุน</p> <p>ระยะที่ 2) จัดเก็บข้อมูลการยื่นข้อเสนอโครงการที่ส่งไปยังแหล่งทุน</p> <p>ระยะที่ 3) ติดตามผลการได้รับทุนงบประมาณที่ได้รับ</p>	<p>1. นักวิจัยไม่แสวงหาแหล่งทุน</p> <p>2. ยังขาดการบูรณาการร่วมกันในศาสตร์ต่างๆ และเครือข่ายนักวิจัยที่เป็นต่างชาติและต่างมหาวิทยาลัย</p>	<p>มหาวิทยาลัยควรมีการจัดอบรมให้กับนักวิจัยในหน่วยงานและระหว่างหน่วยงานเพื่อสร้างเครือข่ายให้มากยิ่งขึ้น และควรมีการจัดโครงการพัฒนาศักยภาพนักวิจัยให้ครบทุกด้าน เช่น การรู้จักแหล่งทุน นโยบาย ยุทธศาสตร์ของชาติที่เป็นประเด็นสำคัญ เป็นต้น เพื่อให้ นักวิจัยสามารถทราบถึงแนวโน้มสิ่งที่ประเทศต้องการพัฒนาเป็นการตอบโจทย์งานวิจัยในระดับประเทศ และมีส่วนช่วยในการให้ได้รับทุนสนับสนุนมากยิ่งขึ้น</p>
3	1.1.3 ร้อยละของอาจารย์/นักวิจัยที่ทำวิจัยระยะสั้นในมหาวิทยาลัยชั้นนำหรือองค์กรต่างประเทศ (OutBound)	ไม่ใช้งบประมาณ	<p>มหาวิทยาลัยมหาสารคาม มีการดำเนินการเพื่อให้บรรลุเป้าหมาย สนับสนุนให้อาจารย์/นักวิจัย ได้ทำงานวิจัยร่วมกับมหาวิทยาลัยชั้นนำ หรือองค์กรต่างประเทศ</p>	ไม่มี	ไม่มี

	โครงการ/กิจกรรม	งบประมาณที่ใช้	รายละเอียดการดำเนินงาน	ปัญหา/อุปสรรค	ข้อเสนอแนะ
4	1.1.4 ร้อยละของอาจารย์/นักวิจัยต่างชาติที่มาทำวิจัยระยะสั้นในมหาวิทยาลัย (Inbound)	ไม่ใช้งบประมาณ	<p>มหาวิทยาลัยมหาสารคาม มีการดำเนินการเพื่อให้บรรลุเป้าหมาย ดังนี้</p> <ol style="list-style-type: none"> 1. มีการส่งเสริม สนับสนุนให้มีการสร้างผลงานวิจัยที่มีคุณภาพสูง สร้างเครือข่ายการวิจัยกับต่างประเทศ พัฒนานักวิจัยให้มีมาตรฐานการวิจัยในระดับนานาชาติ 2. มีการสนับสนุนทุนศาสตราจารย์อาคันตุกะ (Visiting Professor) เพื่อเป็นการส่งเสริม สนับสนุนให้อาจารย์และนักวิจัยของมหาวิทยาลัยมหาสารคามมีโอกาสร่วมปฏิบัติงาน แลกเปลี่ยนเรียนรู้กับนักวิชาการที่มีผลงานโดดเด่นในระดับนานาชาติ และเพื่อเป็นการสร้างเครือข่ายในการดำเนินโครงการวิจัย 3. มีการสนับสนุนทุนผู้เชี่ยวชาญหรือนักวิจัยที่มีผลงานโดดเด่น (Visiting Professor) เพื่อแสวงหาความร่วมมือกับสถาบันวิจัยที่มีชื่อเสียงระดับโลก สนับสนุนโดยกองทุนพัฒนามหาวิทยาลัยมหาสารคาม (ก.พ.ม.) 	ไม่มี	ไม่มี
เป้าประสงค์ 1.2 สร้างผลงานวิจัย นวัตกรรมที่มีคุณภาพสูง เป็นที่ยอมรับเพื่อผลักดันสู่การเป็นมหาวิทยาลัย กลุ่มพัฒนาการวิจัยระดับแนวหน้าของโลก					

โครงการ/กิจกรรม		งบประมาณที่ใช้	รายละเอียดการดำเนินงาน	ปัญหา/อุปสรรค	ข้อเสนอแนะ
5	1.2.1 จำนวนผลงานวิจัยที่ได้รับการตีพิมพ์ในฐานข้อมูลระดับนานาชาติ (Scopus หรือ ISI)	ไม่ใช้งบประมาณ	<ol style="list-style-type: none"> มีการให้ทุนสนับสนุนการวิจัย จำนวน 14 ประเภททุน มีการจ่ายค่าตอบแทนบทความวิจัยที่ได้รับการตีพิมพ์ในวารสารวิชาการระดับนานาชาติ จำนวน 3 ประเภท มีการจ่ายค่าตอบแทนผลงานวิจัยที่ได้รับการจัดทรัพย์สินทางปัญญา จำนวน 4 ประเภท มีการมอบรางวัลเชิดชูเกียรติแก่นักวิจัยมหาวิทยาลัยมหาสารคาม จำนวน 8 ประเภท 	<ol style="list-style-type: none"> อาจารย์/นักวิจัย ที่ขอทุนยังมีน้อย และเป็นกลุ่มเดิม อาจารย์/นักวิจัย ไม่สามารถปิดทุนได้ตามสัญญา 	<ol style="list-style-type: none"> ประชุมชี้แจงกับอาจารย์/นักวิจัย เกี่ยวกับการปิดทุน จัดโครงการพัฒนาศักยภาพนักวิจัย
6	1.2.2 จำนวนบทความวิจัยที่ตีพิมพ์ในวารสารที่ปรากฏในฐานข้อมูล Scopus Q1 หรือ ISI Q1	ไม่ใช้งบประมาณ	<ol style="list-style-type: none"> มีการให้ทุนสนับสนุนการวิจัย จำนวน 14 ประเภททุน มีการจ่ายค่าตอบแทนบทความวิจัยที่ได้รับการตีพิมพ์ในวารสารวิชาการระดับนานาชาติ จำนวน 3 ประเภท มีการจ่ายค่าตอบแทนผลงานวิจัยที่ได้รับการจัดทรัพย์สินทางปัญญา จำนวน 4 ประเภท มีการมอบรางวัลเชิดชูเกียรติแก่นักวิจัยมหาวิทยาลัยมหาสารคาม จำนวน 8 ประเภท 	<ol style="list-style-type: none"> อาจารย์/นักวิจัย ที่ขอทุนยังมีน้อย และเป็นกลุ่มเดิม อาจารย์/นักวิจัย ไม่สามารถปิดทุนได้ตามสัญญา 	<ol style="list-style-type: none"> ประชุมชี้แจงกับอาจารย์/นักวิจัย เกี่ยวกับการปิดทุน จัดโครงการพัฒนาศักยภาพนักวิจัย

โครงการ/กิจกรรม		งบประมาณที่ใช้	รายละเอียดการดำเนินงาน	ปัญหา/อุปสรรค	ข้อเสนอแนะ
7	1.2.3 จำนวนบทความ Scopus Tier1	ไม่ใช้งบประมาณ	<ol style="list-style-type: none"> มีการให้ทุนสนับสนุนการวิจัย จำนวน 14 ประเภททุน มีการจ่ายค่าตอบแทนบทความวิจัยที่ได้รับการตีพิมพ์ในวารสารวิชาการระดับนานาชาติ จำนวน 3 ประเภท มีการจ่ายค่าตอบแทนผลงานวิจัยที่ได้รับการจัดทรัพย์สินทางปัญญา จำนวน 4 ประเภท มีการมอบรางวัลเชิดชูเกียรติแก่นักวิจัยมหาวิทยาลัยมหาสารคาม จำนวน 8 ประเภท 	<ol style="list-style-type: none"> อาจารย์/นักวิจัย ที่ขอทุนยังมีน้อย และเป็นกลุ่มเดิม อาจารย์/นักวิจัย ไม่สามารถปิดทุนได้ตามสัญญา 	<ol style="list-style-type: none"> ประชุมชี้แจงกับอาจารย์/นักวิจัย เกี่ยวกับการปิดทุน จัดโครงการพัฒนาศักยภาพนักวิจัย
8	1.2.4 จำนวนการอ้างอิงผลงานวิจัย (Citation) ที่ปรากฏในฐานข้อมูลระดับนานาชาติ (Scopus)	ไม่ใช้งบประมาณ	<ol style="list-style-type: none"> มีการให้ทุนสนับสนุนการวิจัย จำนวน 14 ประเภททุน มีการจ่ายค่าตอบแทนบทความวิจัยที่ได้รับการตีพิมพ์ในวารสารวิชาการระดับนานาชาติ จำนวน 3 ประเภท มีการจ่ายค่าตอบแทนผลงานวิจัยที่ได้รับการจัดทรัพย์สินทางปัญญา จำนวน 4 ประเภท มีการมอบรางวัลเชิดชูเกียรติแก่นักวิจัยมหาวิทยาลัยมหาสารคาม จำนวน 8 ประเภท 	<ol style="list-style-type: none"> อาจารย์/นักวิจัย ที่ขอทุนยังมีน้อย และเป็นกลุ่มเดิม อาจารย์/นักวิจัย ไม่สามารถปิดทุนได้ตามสัญญา 	<ol style="list-style-type: none"> ประชุมชี้แจงกับอาจารย์/นักวิจัย เกี่ยวกับการปิดทุน จัดโครงการพัฒนาศักยภาพนักวิจัย

โครงการ/กิจกรรม		งบประมาณที่ใช้	รายละเอียดการดำเนินงาน	ปัญหา/อุปสรรค	ข้อเสนอแนะ
9	1.2.5 จำนวนนวัตกรรมหรือจำนวนผลงานที่ต่อยอดจากงานวิจัย	ไม่ใช้งบประมาณ	ศูนย์ความร่วมมือภาคอุตสาหกรรม มหาวิทยาลัยมหาสารคาม เป็นหน่วยงานที่ได้รับมอบหมายจากมหาวิทยาลัยมหาสารคาม เป็นหน่วยงานที่ให้บริการในการยื่นขอจดทรัพย์สินทางปัญญากับผู้บริหาร/อาจารย์/นักวิจัยในหน่วยงานภายในมหาวิทยาลัยมหาสารคาม ซึ่งเป็นไปตามนโยบายการดำเนินงานของมหาวิทยาลัยมหาสารคาม และตามขั้นตอนการดำเนินงานของกรมทรัพย์สินทางปัญญา ให้มีความถูกต้องและครบถ้วนของข้อมูล รวมถึงมีการนำข้อมูลหรือผลงานที่ได้รับการจดรับรองทรัพย์สินทางปัญญา นำมาใช้ในการพัฒนาต่อยอดในงานด้านการวิจัยและเชิงพาณิชย์ต่อไป	จำนวนผลงานวิจัยหรือนวัตกรรมหรือเทคโนโลยีที่ทำการยื่นขอจดทรัพย์สินทางปัญญาในแต่ละปีงบประมาณ มีจำนวนน้อยกว่าเป้าหมายที่มหาวิทยาลัยกำหนดไว้	ศูนย์ความร่วมมือภาคอุตสาหกรรม มหาวิทยาลัยมหาสารคาม หาแนวทางและมาตรการในการส่งเสริมและผลักดันให้ผู้บริหาร/อาจารย์/นักวิจัยในหน่วยงานภายในมหาวิทยาลัยมหาสารคาม ทำการพัฒนาผลงานวิจัย เทคโนโลยี หรือ สิ่งประดิษฐ์ ให้มีคุณภาพและเป็นที่ยอมรับเพื่อนำมาพัฒนาต่อ ยอดในการยื่นขอจดคุ้มครองทรัพย์สินทางปัญญาให้มีจำนวนเพิ่มขึ้น เพื่อนำไปสู่การพัฒนาในเชิงพาณิชย์ต่อไป
10	1.2.6 รางวัลยกย่องเชิดชูเกียรติด้านการวิจัยระดับนานาชาติ	ไม่ใช้งบประมาณ	มีการรวบรวมข้อมูลรางวัลจากคณะ/หน่วยงานที่ได้รับรางวัล	ไม่มี	ไม่มี
11	1.2.7 จำนวนบทความที่มีความร่วมมือระดับนานาชาติ	ไม่ใช้งบประมาณ	มีการเก็บรวบรวมข้อมูลจากคณะ/หน่วยงานภายในมหาวิทยาลัย	ไม่มี	ไม่มี

โครงการ/กิจกรรม		งบประมาณที่ใช้	รายละเอียดการดำเนินงาน	ปัญหา/อุปสรรค	ข้อเสนอแนะ
12	1.2.8 ค่าเฉลี่ยจำนวนครั้งที่ได้รับการอ้างอิง (H-index)	ไม่ใช้งบประมาณ	<p>1. มีการสนับสนุน ส่งเสริมให้อาจารย์/นักวิจัย ตีพิมพ์ผลงานวิจัยในวารสารที่อยู่ในฐานข้อมูลระดับนานาชาติ ซึ่งจะส่งผลให้เกิดการอ้างอิงผลงานมากขึ้น</p> <p>2. มีการสนับสนุนทุนส่งเสริมการตีพิมพ์บทความวิจัยในวารสารวิชาการระดับนานาชาติที่ปรากฏในฐานข้อมูลระดับนานาชาติที่มีค่า H-index เพื่อเป็นการส่งเสริมและสนับสนุนการตีพิมพ์เผยแพร่ผลงานวิจัยในวารสารวิชาการระดับนานาชาติของบุคลากรมหาวิทยาลัยมหาสารคาม</p>	1. มีอาจารย์ขอรับทุน H-index จำนวนน้อย	ไม่มี
เป้าประสงค์ที่ 1.3 พัฒนาวารสารวิชาการให้อยู่ในฐานข้อมูล TCI Tier 1 และอยู่ในฐานข้อมูลนานาชาติ					
13	1.3.1 จำนวนวารสารวิชาการมหาวิทยาลัยมหาสารคามอยู่ในฐานข้อมูล TCI Tier 1	ไม่ใช้งบประมาณ	<p>จำนวนวารสารวิชาการมหาวิทยาลัยมหาสารคาม อยู่ในฐานข้อมูล TCI Tier 1 จำนวน 3 วารสาร</p> <p>1) วารสารวิทยาศาสตร์และเทคโนโลยี มหาวิทยาลัยมหาสารคาม</p> <p>2) วารสารมนุษยศาสตร์และสังคมศาสตร์ มหาวิทยาลัยมหาสารคาม</p> <p>3. Food Agricultural Sciences and Technology (FAST)</p>	ไม่มี	ไม่มี

โครงการ/กิจกรรม		งบประมาณที่ใช้	รายละเอียดการดำเนินงาน	ปัญหา/อุปสรรค	ข้อเสนอแนะ
14	1.3.2 วารสารวิชาการ มหาวิทยาลัยมหาสารคามอยู่ในฐานข้อมูล DOAJ	ไม่ใช้งบประมาณ	1) วารสารวิทยาศาสตร์และเทคโนโลยี มหาวิทยาลัยมหาสารคาม 2) วารสารมนุษยศาสตร์และสังคมศาสตร์ มหาวิทยาลัยมหาสารคาม 3) Food Agricultural Sciences and Technology (FAST)	ไม่มี	ไม่มี
15	1.3.3 ระดับความสำเร็จของการดำเนินงานวารสารระดับนานาชาติของมหาวิทยาลัยอยู่ในฐานข้อมูลสากลที่ยอมรับ	ไม่ใช้งบประมาณ	Food Agricultural Sciences and Technology (FAST) มีการตีพิมพ์ในสาขาที่เฉพาะทาง อยู่ในกลุ่ม Agricultural and Biological Sciences	ไม่มี	ไม่มี
เป้าประสงค์ที่ 1.4 มีผลงานการตีพิมพ์และผลงานนวัตกรรมด้านหม่อนและไหม					
16	1.4.1 จำนวนผลงานตีพิมพ์ระดับชาติและนานาชาติ	ไม่ใช้งบประมาณ	มีผลงานการตีพิมพ์ ประจำปีงบประมาณ 2567 จำนวน 1 เรื่อง เรื่อง Lactic Acid Bacteria from Bombyx mori Frass: Probiotic Properties and Antagonistic Activities (Agriculture 2024)	ไม่มี	ไม่มี
17	1.4.2 จำนวนนวัตกรรมที่ได้จากการวิจัย	ไม่ใช้งบประมาณ	มีผลงานนวัตกรรมที่ได้จากการวิจัย จำนวน 2 นวัตกรรม 1. ผลิตภัณฑ์ต้นแบบผ้าไหมสำหรับพระสงฆ์จากใยไหมป่าอีรี่ ย้อมด้วยสีธรรมชาติ (แก่นขนุน+แก่นเข) น้ำหนักผ้าไหม 700 กรัม ความยาว 2 เมตร กว้าง 1 เมตร ใช้	ไม่มี	ไม่มี

โครงการ/กิจกรรม		งบประมาณที่ใช้	รายละเอียดการดำเนินงาน	ปัญหา/อุปสรรค	ข้อเสนอแนะ
			<p>เวลาทอประมาณ 3 วัน ขึ้นอยู่กับความสามารถเฉพาะช่างทอ ราคาฝืนละ 5,000 บาท/ฝืน (ราคาต้นทุน)</p> <p>2 . ผลิตภัณฑ์ต้นแบบประคตเอาจสำหรับพระสงฆ์จากใยไหมป่าอีรี่ ย้อมด้วยสีธรรมชาติ (แก่นขนุน+แก่นเข) น้ำหนักผ้าห่ม 35/65 กรัม ความยาว 2 เมตร กว้าง 30 เส้น หรือ 50เส้น ใช้เวลาทอประมาณ 2 วัน ขึ้นอยู่กับความสามารถเฉพาะช่างทอ ราคาฝืนละ 500 บาท/เส้น</p>		
เป้าประสงค์ที่ 1.5 มีนักวิจัยใช้เครื่องมือวิทยาศาสตร์เพิ่มมากขึ้น					
18	1.5.1 ร้อยละของผลงานวิจัยที่ได้จากการใช้เครื่องมือวิทยาศาสตร์ของศูนย์เครื่องมือกลางเพิ่มมากขึ้น	ไม่ใช้งบประมาณ	มีจำนวนผลงานวิจัยที่ได้จากการใช้เครื่องมือวิทยาศาสตร์ จำนวน 56 เรื่อง	ไม่มี	ไม่มี
เป้าประสงค์ที่ 2.1 ภาคธุรกิจ/ภาคอุตสาหกรรมมีความเข้มแข็งและมีศักยภาพในการแข่งขัน					
19	2.1.1 จำนวนผู้ประกอบการในภาคธุรกิจและอุตสาหกรรมที่ได้รับพัฒนา เพื่อให้เกิดความเข้มแข็งและมีศักยภาพในการแข่งขัน	ไม่ใช้งบประมาณ	<p>หน่วยงานศูนย์ความร่วมมือกับภาคอุตสาหกรรม มหาวิทยาลัยมหาสารคาม (UIC MSU) และกองส่งเสริมการวิจัยและบริการวิชาการ มีแผนงานการสนับสนุนการให้ทุนส่งเสริมพัฒนาผู้ประกอบการในภาคธุรกิจ และอุตสาหกรรมที่ได้รับพัฒนา เพื่อให้เกิดความเข้มแข็ง และมีศักยภาพในการแข่งขัน เป็นประจำทุกปีงบประมาณ ให้กับ</p>	<p>จำนวนผู้ขอทุนในการพัฒนาส่งเสริมผู้ประกอบการในภาคธุรกิจ และอุตสาหกรรมที่ได้รับพัฒนา เพื่อให้เกิดความเข้มแข็ง และมีศักยภาพในการแข่งขัน ยังมีจำนวนน้อย</p>	<p>หน่วยงานศูนย์ความร่วมมือกับภาคอุตสาหกรรม มหาวิทยาลัยมหาสารคาม (UIC MSU) และกองส่งเสริมการวิจัยและบริการวิชาการ มีการปรับแผนดำเนินการให้ทุนกับคณาจารย์และนักวิจัย</p>

โครงการ/กิจกรรม		งบประมาณที่ใช้	รายละเอียดการดำเนินงาน	ปัญหา/อุปสรรค	ข้อเสนอแนะ
			คณาจารย์และนักวิจัยของคณะหน่วยงานในการนำองค์ความรู้ด้านการวิจัยไปสู่การพัฒนาศักยภาพของผู้ประกอบการในภาคธุรกิจและอุตสาหกรรม รวมถึงเป็นการสร้างความร่วมมือเครือข่ายทางด้านวิชาการ วิจัย และบริการวิชาการ ระหว่างคณะหน่วยงานและผู้ประกอบการในภาคธุรกิจ และอุตสาหกรรมให้มีความเข้มแข็งอย่างยั่งยืน		ของคณะหน่วยงาน ให้เร็วขึ้นกว่าในปีงบประมาณที่ผ่านมา รวมถึงมีการประชาสัมพันธ์และการสร้างแรงจูงใจเชิญชวนคณาจารย์และนักวิจัยของคณะหน่วยงานให้ทำการขอรับการสนับสนุนทุนเพิ่มขึ้น
20	2.1.2 จำนวนงานวิจัย นวัตกรรม หรือเทคโนโลยีที่ถูกนำไปถ่ายทอดองค์ความรู้ แก่ ภาคธุรกิจ/ภาคอุตสาหกรรม	ไม่ใช้งบประมาณ	หน่วยงานศูนย์ความร่วมมือกับภาคอุตสาหกรรม มหาวิทยาลัยมหาสารคาม (UIC MSU) และกองส่งเสริมการวิจัยและบริการวิชาการ มีแผนงานการสนับสนุนการให้ทุนส่งเสริมผลงานวิจัย นวัตกรรม หรือเทคโนโลยี ที่ถูกนำไปถ่ายทอดองค์ความรู้แก่ภาคธุรกิจ/ภาคอุตสาหกรรม เป็นประจำทุกปีงบประมาณ ให้กับคณาจารย์และนักวิจัยของคณะหน่วยงาน ในการนำองค์ความรู้งานด้านการวิจัยไปสู่การนำงานวิจัย นวัตกรรม หรือเทคโนโลยี ที่ถูกนำไปถ่ายทอดองค์ความรู้แก่ภาคธุรกิจ/ภาคอุตสาหกรรม รวมถึงเป็นการสร้าง	จำนวนผู้ขอทุนในการพัฒนาส่งเสริมการนำงานวิจัย นวัตกรรม หรือเทคโนโลยี ที่ถูกนำไปถ่ายทอดองค์ความรู้แก่ภาคธุรกิจ/ภาคอุตสาหกรรมยังมีจำนวนจำกัด	หน่วยงานศูนย์ความร่วมมือกับภาคอุตสาหกรรม มหาวิทยาลัยมหาสารคาม (UIC MSU) และกองส่งเสริมการวิจัยและบริการวิชาการ มีการปรับแผนดำเนินการให้ทุนกับคณาจารย์และนักวิจัยของคณะหน่วยงาน ให้เร็วขึ้นกว่าในปีงบประมาณที่ผ่านมา รวมถึงมีการประชาสัมพันธ์และการสร้างแรงจูงใจเชิญชวน

โครงการ/กิจกรรม		งบประมาณที่ใช้	รายละเอียดการดำเนินงาน	ปัญหา/อุปสรรค	ข้อเสนอแนะ
			ความร่วมมือเครือข่ายทางด้านวิชาการ วิจัย และบริการวิชาการ ระหว่างคณะ หน่วยงานและผู้ประกอบการในภาคธุรกิจ และอุตสาหกรรมให้มีความเข้มแข็งอย่าง ยั่งยืน		คณาจารย์และนักวิจัยของ คณะหน่วยงานให้ทำการ ขอรับการสนับสนุนทุน เพิ่มขึ้น
เป้าประสงค์ที่ 2.2 ชุมชนและสังคมมีความเข้มแข็งและสามารถพึ่งพาตนเองได้					
21	2.2.1 จำนวนชุมชนและสังคมที่ได้รับบริการวิชาการ แล้วก่อให้เกิดความเข้มแข็งและพึ่งพาตนเองได้	ไม่ใช้ งบประมาณ	เพื่อให้บรรลุเป้าหมายตามคำรับรองปฏิบัติ ราชการตามตัวชี้วัดและเป้าหมายตาม แผนปฏิบัติราชการ ประจำปีงบประมาณ พ.ศ.2567 จึงได้มีการส่งเสริมและ สนับสนุนการสร้างชุมชนและสังคมที่ได้รับ บริการวิชาการแล้วก่อให้เกิดความเข้มแข็ง และพึ่งพาตนเองได้ในหลากหลายช่องทาง ทั้งจากการส่งเสริมและสนับสนุนให้มีการ แสวงหาทุนอุดหนุนจากงบประมาณแหล่ง ทุนภายนอกมหาวิทยาลัย ทุนอุดหนุนจาก เงินรายได้คณะ/หน่วยงาน และทุนอุดหนุน จากเงินรายได้ของมหาวิทยาลัย ภายใต้ชื่อ “โครงการบริการวิชาการแบบบูรณาการ เพื่อสร้างนวัตกรรมและชุมชนต้นแบบสู่ การพัฒนาที่ยั่งยืน” ภายใต้ 7 ประเด็น ดังนี้ ผ้าไทย ผ้าอ้อมสี่ธรรมชาติ	การจัดสรรทุนอุดหนุน จากเงินรายได้ มหาวิทยาลัยมีความล่าช้า	1. สนับสนุนให้คณะ/ หน่วยงาน/หลักสูตร แสวงหาแหล่งทุนจาก ภายนอกในการดำเนินงาน โครงการบริการวิชาการแก่ สังคมมากขึ้น 2. จัดให้มีโครงการในการ พัฒนาศักยภาพให้กับ อาจารย์ นักบริการ วิชาการ เพื่อให้มีทักษะใน การดำเนินงานเพื่อชุมชน เพิ่มมากขึ้น 3. มีการประชาสัมพันธ์ แหล่งทุนภายนอกให้กับ อาจารย์/นักวิจัยทราบ อย่างต่อเนื่องและทั่วถึง

โครงการ/กิจกรรม		งบประมาณที่ใช้	รายละเอียดการดำเนินงาน	ปัญหา/อุปสรรค	ข้อเสนอแนะ
			<p>ความมั่นคงทางอาหารและอาหารเพื่อสุขภาพ</p> <p>การจัดการดินและน้ำเพื่อการเกษตรอย่างเป็นระบบ</p> <p>สมุนไพรและผลิตภัณฑ์จากสมุนไพร</p> <p>คาร์บอนเครดิต พลังงาน และสิ่งแวดล้อม</p> <p>การท่องเที่ยว บริการ และการยกระดับสินค้าจากชุมชน</p> <p>การสร้างเสริมสุขภาพและการป้องกันโรค</p>		
22	2.2.2 จำนวนงานวิจัย นวัตกรรมหรือเทคโนโลยีที่ก็นำมาถ่ายทอดองค์ความรู้แก่ชุมชนและสังคมผ่านการบริการวิชาการ	ไม่ใช้งบประมาณ	<p>1.มหาวิทยาลัยมีการสนับสนุนงบประมาณในการดำเนินงาน “โครงการบริการวิชาการแบบบูรณาการเพื่อสร้างนวัตกรรมและชุมชนต้นแบบสู่การพัฒนาที่ยั่งยืน”</p> <p>2.มหาวิทยาลัยมีคณะทำงานขับเคลื่อนงานด้านอุดมศึกษา วิทยาศาสตร์ วิจัยและนวัตกรรมพัฒนาจังหวัดมหาสารคาม เพื่อทำหน้าที่ดำเนินการตามนโยบายของกระทรวงการอุดมศึกษา วิทยาศาสตร์ วิจัยและนวัตกรรม และกิจกรรมตามภารกิจและหน้าที่ของหน่วยปฏิบัติการส่วนหน้าของ อว. ในการสนับสนุนการพัฒนาจังหวัดเพื่อขับเคลื่อนไทยไปด้วยกัน (อว. ส่วนหน้า) ครอบคลุมโครงการสำคัญที่ อว.</p>	จำนวนผลงานงานวิจัย นวัตกรรม หรือเทคโนโลยี ที่ถูกนำไปถ่ายทอดองค์ความรู้แก่ชุมชนและสังคมผ่านการบริการ วิชาการยังมีจำนวนน้อย	สนับสนุนอาจารย์นักวิจัย ให้มีการบูรณาการการดำเนินงานแบบข้ามศาสตร์/สาขาวิชา/คณะ คือ บูรณาการระหว่างสายวิทยาศาสตร์เทคโนโลยี และสายมนุษยศาสตร์และสังคมศาสตร์ เพื่อ ดำเนินงานโครงการให้เห็นผลเป็นรูปธรรม และตอบสนองต่อปัญหาและความต้องการของชุมชน และสอดคล้องกับนโยบาย

โครงการ/กิจกรรม		งบประมาณที่ใช้	รายละเอียดการดำเนินงาน	ปัญหา/อุปสรรค	ข้อเสนอแนะ
			มอบหมายให้ขับเคลื่อนงานด้าน วิทยาศาสตร์และเทคโนโลยี อาทิ โครงการ คลินิกเทคโนโลยี , หมู่บ้านบ่มเพาะ วิทยาศาสตร์และเทคโนโลยี , โครงการ U- School เป็นต้น 3.มหาวิทยาลัยมีการสร้างเครือข่ายการ ดำเนินงานกับหน่วยงาน/แหล่งทุน ภายนอกในการร่วมขับเคลื่อนการ ดำเนินงานเพื่อนำผลงานงานวิจัย นวัตกรรม หรือเทคโนโลยี ไปถ่ายทอดองค์ ความรู้แก่ชุมชนและสังคมผ่านการบริการ วิชาการที่หลากหลาย		ของแหล่งทุนและนโยบาย ของชาติต่อไป
ยุทธศาสตร์ที่ 3 ส่งเสริมสนับสนุนงานด้านทำนุบำรุงศิลปวัฒนธรรมอีสานให้มีความโดดเด่นระดับนานาชาติ					
เป้าประสงค์ที่ 3.1 การส่งเสริมสนับสนุนการสร้างผลงานด้านทำนุบำรุงศิลปวัฒนธรรมให้เป็นที่ยอมรับระดับนานาชาติ					
23	3.1.1 จำนวนผลงานด้านศิลปวัฒนธรรมที่สร้างความ โดดเด่นระดับนานาชาติ	ไม่ใช้ งบประมาณ	มีการดำเนินโครงการศิลปวัฒนธรรมที่ สร้างความโดดเด่นระดับนานาชาติ ใน ปีงบประมาณ 2567 จำนวน 14 ผลงาน	งบประมาณในการดำเนิน โครงการน้อย	ส่งเสริมให้ของงบประมาณ จากแหล่งทุนภายนอก
24	3.1.2 จำนวนกิจกรรมความร่วมมือการทำงานด้าน ศิลปวัฒนธรรมในภูมิภาคลุ่มแม่น้ำโขงและประเทศจีน	ไม่ใช้ งบประมาณ	มีการจัดสรรทุนโครงการประชุมสัมมนา ทางวิชาการด้านทำนุบำรุงศิลปวัฒนธรรม ระดับนานาชาติ ให้คณะ/หน่วยงานดำเนิน โครงการ เพื่อให้เกิดเครือข่ายความร่วมมือ ทางด้านศิลปวัฒนธรรมในรูปแบบต่างๆ ตามศาสตร์ความเชี่ยวชาญของคณะ/	ไม่มี	ไม่มี

โครงการ/กิจกรรม		งบประมาณที่ใช้	รายละเอียดการดำเนินงาน	ปัญหา/อุปสรรค	ข้อเสนอแนะ
			หน่วยงาน โดยในปีงบประมาณ 2567 เป็นความร่วมมือด้านศิลปวัฒนธรรมในภูมิภาค ลุ่มน้ำโขงและประเทศจีน จำนวน 11 กิจกรรม		
เป้าประสงค์ที่ 3.2 เป็นเสาหลักของภาคอีสานในการยกระดับคุณภาพ และการเพิ่มมูลค่า/คุณค่าผลงานด้านศิลปวัฒนธรรม					
25	3.2.1 จำนวนผลงานด้านศิลปวัฒนธรรมที่มีความโดดเด่นเป็นเสาหลักของภาคอีสาน	ไม่ใช้งบประมาณ	มหาวิทยาลัยมีการส่งเสริมและสนับสนุนให้มีการทำโครงการด้านทำนุบำรุงศิลปวัฒนธรรม ที่มหาวิทยาลัยมหาสารคาม มีจุดเด่นด้านงานศิลปวัฒนธรรม เพื่อให้เกิดความโดดเด่นเป็นเสาหลักของภาคอีสาน โดยในปีงบประมาณ 2567 มีผลงานด้านศิลปวัฒนธรรมที่มีความโดดเด่นเป็นเสาหลักของภาคอีสาน จำนวน 6 โครงการ / ผลงาน	ไม่มี	ไม่มี
26	3.2.2 จำนวนผลงานด้านศิลปวัฒนธรรมที่เพิ่มมูลค่า/คุณค่า	ไม่ใช้งบประมาณ	มีผลงานด้านศิลปวัฒนธรรมที่สร้างมูลค่า/คุณค่า งานด้านศิลปวัฒนธรรม จำนวน 10 ผลงาน ในปีงบประมาณ 2567 จำนวน 12 ผลงาน	ไม่มี	ไม่มี
ยุทธศาสตร์ที่ 4 ส่งเสริมการพัฒนาการบริหารจัดการให้มีประสิทธิภาพและเกิดประสิทธิผล					
เป้าประสงค์ที่ 4.1 พัฒนาเว็บไซต์ให้เป็นไปตามเกณฑ์พัฒนาคุณภาพของมหาวิทยาลัย					

โครงการ/กิจกรรม		งบประมาณที่ใช้	รายละเอียดการดำเนินงาน	ปัญหา/อุปสรรค	ข้อเสนอแนะ
27	4.1.1 เว็บไซต์เป็นไปตามเกณฑ์พัฒนาคุณภาพเว็บไซต์ของมหาวิทยาลัย	ไม่ใช้งบประมาณ	หน่วยงานปรับปรุงเว็บไซต์ให้เป็นไปตามเกณฑ์ที่กำหนดและได้ผลประเมินทั้ง 2 ส่วน ดังนี้ 1 ส่วนชื่อเว็บไซต์ภาษาไทย ภาพรวม 98.04 % 2 ส่วนชื่อเว็บไซต์ภาษาอังกฤษ ภาพรวม 95.40333 %	ไม่มี	ไม่มี
เป้าประสงค์ที่ 4.2 รายได้จากการให้บริการและการจำหน่ายผลิตภัณฑ์					
28	4.2.1 จำนวนรายได้จากการจำหน่ายผลิตภัณฑ์ด้านหมอนใหม่	ไม่ใช้งบประมาณ	ศูนย์ความเป็นเลิศทางนวัตกรรมใหม่ มีรายได้จากการจำหน่ายสินค้า ของปีงบประมาณ พ.ศ. 2567 จำนวน 414,826 บาท	ไม่มี	ไม่มี
29	4.2.2 ร้อยละของรายได้จากการให้บริการเครื่องมือวิทยาศาสตร์เพิ่มขึ้น	ไม่ใช้งบประมาณ	ศูนย์เครื่องมือกลาง มีรายได้จากการให้บริการเครื่องมือวิทยาศาสตร์ ปีงบประมาณ พ.ศ. 2567 จำนวน 534,933 บาท	ไม่มี	ไม่มี
เป้าประสงค์ที่ 4.3 การพัฒนาคุณภาพการปฏิบัติงาน					
30	4.3.1 ฟาร์มมหาวิทยาลัยมหาสารคาม ผ่านการรับรองมาตรฐาน GFM	ไม่ใช้งบประมาณ	อยู่ระหว่างการดำเนินงาน	ไม่มี	ไม่มี
31	4.3.2 ศูนย์เครื่องมือกลางผ่านการรับรองมาตรฐาน esPEsL	ไม่ใช้งบประมาณ	อยู่ระหว่างการดำเนินงาน	ไม่มี	ไม่มี
เป้าประสงค์ที่ 4.4 พัฒนาแหล่งเรียนรู้ด้านหมอนและไหมให้เป็นเลิศ					

โครงการ/กิจกรรม		งบประมาณที่ใช้	รายละเอียดการดำเนินงาน	ปัญหา/อุปสรรค	ข้อเสนอแนะ
32	4.4.1 จำนวนแหล่งเรียนรู้รูดนแบบการเคลือบ พลาสติก	ไม่ใช้งบประมาณ	มีแหล่งการเรียนรู้รูดนพลาสติก 1 แห่ง	ไม่มี	ไม่มี
เป้าประสงค์ที่ 4.5 พัฒนาแหล่งเรียนรู้ด้านการเกษตร					
33	4.5.1 จำนวนแหล่งเรียนรู้รูดนแบบดานการเกษตร	ไม่ใช้งบประมาณ	มีแหล่งการเรียนรู้รูดนดานเกษตร 1 แห่ง	ไม่มี	ไม่มี

ปัญหาและอุปสรรค

1. มีการจัดสรรทุน 316 โครงการ แต่แล้วเสร็จเพียง 151 โครงการ เนื่องจาก หลายปัจจัย อาทิเช่น อาจารย์/นักวิจัยต้องรับผิดชอบงานอื่น เช่นการสอน การบริการวิชาการ จึงทำให้ไม่สามารถจัดสรรเวลาให้กับการวิจัย และอาจารย์นักวิจัยขาดทักษะในด้านการวิจัย ขาดแรงจูงใจในการทำวิจัย และปัจจัยภายนอก อาทิเช่น ผู้ร่วมวิจัยหรือภาคีเครือข่ายไม่สามารถให้ความร่วมมือได้ตามแผน เกิดข้อขัดแย้งระหว่างผู้ร่วมวิจัย ปัญหาด้านภูมิอากาศที่กระทบต่อการเก็บข้อมูลภาคสนาม
2. ปลั๊กไฟไม่เพียงพอสำหรับการต่ออุปกรณ์คอมพิวเตอร์
3. สัญญาณถ่ายทอดทางจอทีวีขาดหายบ่อยครั้ง ทำให้ขาดความต่อเนื่องในการรับชมข้อมูล
4. ระยะเวลาจัดงานไม่เหมาะสม ขนกับกิจกรรมอื่น ทำให้ผู้เข้าร่วมลดลง ต้องจัดโครงการ 2 ครั้ง
5. การเตรียมการเข้าร่วมงานเริ่มล่าช้า ส่งผลให้การจัดเตรียมผลงานไม่ครบถ้วนบางส่วน
6. งบประมาณจำกัดหรือการจัดสรรงบประมาณไม่เพียงพอสำหรับการนำเสนออย่างมีคุณภาพ
7. นักวิจัยให้ความสนใจน้อย เนื่องจากยังไม่เห็นความสำคัญและความจำเป็นและในการเข้ากิจกรรม
8. ช่วงเวลาการจัดกิจกรรม หากตรงกับการจัดสอบของคณะ/หน่วยงาน หรือการจัดกิจกรรมของคณะ/หน่วยงาน ก็ทำให้ผู้เข้าร่วมที่สนใจไม่สามารถเข้าร่วมกิจกรรมได้
9. ช่วงเวลาการจัดกิจกรรม ควรอยู่ระหว่างวันหยุด เพื่อเป็นเป็นการเอื้อให้นักวิจัยสามารถเข้าร่วมการฝึกอบรม โดยไม่กระทบเวลาปฏิบัติงานในหน้าที่หลัก
10. เจ้าหน้าที่ผู้ปฏิบัติงานด้านการวิจัยของคณะ/หน่วยงาน มองว่าการสร้าง dash board มีความยุ่งยากควรให้นักวิชาการคอมพิวเตอร์ประจำหน่วยงานเป็นคนสร้าง จะทำให้ผลงานที่ครบถ้วนสวยงาม และมีประสิทธิผลมากกว่า
11. ผู้เข้าร่วมโครงการตามกลุ่มเป้าหมาย เข้าร่วมไม่ครบ 100%
12. ไฟดับขณะจัดโครงการ
13. ระบบอินเทอร์เน็ตใช้งานไม่ได้
14. ระยะเวลาในการดำเนินโครงการค่อนข้างจำกัด ประกอบกับ SOP ที่มีการดำเนินการแก้ไขปรับปรุงมีเนื้อหาค่อนข้างมาก จึงไม่แล้วเสร็จครบถ้วนภายในระยะเวลาที่กำหนด
15. จำนวนผู้เข้าร่วมการอบรมน้อย เนื่องจากภาระงานของอาจารย์นักวิจัยเยอะ
16. จัดสรรทุนล่าช้า ทำให้การดำเนินการสรุปรายงานผลการดำเนินงานไม่แล้วเสร็จในปีงบประมาณ
17. ในช่วงจัดกิจกรรมประกวดนิสิตจะมีช่วงเวลาเรียนไม่พร้อมกันเนื่องจากนิสิตมาจากหลากหลายคณะ
18. เยาวชนและนิสิตติดเรียน
19. จัดสรรงบประมาณใกล้เคียงปีงบประมาณ ทำให้การดำเนินการสรุปรายงานผลการดำเนินงานไม่แล้วเสร็จในปีงบประมาณ
20. นักวิจัยไม่แสวงหาแหล่งทุน
21. ยังขาดการบูรณาการร่วมกันในศาสตร์ต่างๆ และเครือข่ายนักวิจัยที่เป็นต่างชาติ และต่างมหาวิทยาลัย

22. อาจารย์/นักวิจัย ที่ขอทุนยังมีน้อย และเป็นกลุ่มเดิม
23. อาจารย์/นักวิจัย ไม่สามารถปิดทุนได้ตามสัญญา
24. จำนวนผลงานวิจัยหรือนวัตกรรมหรือเทคโนโลยีที่ทำการยื่นขอจดทรัพย์สินทางปัญญา ในแต่ละปีงบประมาณ มีจำนวนน้อยกว่าเป้าหมายที่มหาวิทยาลัยกำหนดไว้
25. มีอาจารย์ขอรับทุน H-index จำนวนน้อย
26. จำนวนผู้ขอทุนในการพัฒนาส่งเสริมการดำเนินงานวิจัย นวัตกรรม หรือเทคโนโลยี ที่ถูกนำไปถ่ายทอดองค์ความรู้ แก่ภาคธุรกิจ/ภาคอุตสาหกรรมยังมีจำนวนจำกัด
27. จำนวนผลงานงานวิจัย นวัตกรรม หรือเทคโนโลยีที่ถูกนำไปถ่ายทอดองค์ความรู้แก่ชุมชนและสังคมผ่านการ บริการวิชาการยังมีจำนวนน้อย
28. งบประมาณในการดำเนินโครงการน้อย

ข้อเสนอแนะและแนวทางแก้ไข

- 1.สร้างระบบการติดตามความก้าวหน้าเป็นระยะ
- 2.มีการพัฒนาระบบออนไลน์เพื่อให้ผู้บริหารเห็นภาพรวมและตรวจสอบสถานะโครงการทั้งหมด
- 3.ลดขั้นตอนการเบิกจ่าย นำระบบออนไลน์ครบทุกกระบวนการ
- 4.สร้างแรงจูงใจ ให้รางวัลหรือการยกย่องอาจารย์และบุคลากรที่ทำวิจัยเสร็จตามกำหนด
- 5.ใช้เกณฑ์ผลงานวิจัยในการพิจารณาความก้าวหน้าในตำแหน่งทางวิชาการ
- 6.มีระบบที่ปรึกษาจากผู้เชี่ยวชาญ เพื่อช่วยแก้ปัญหาระหว่างการทำวิจัย
- 7.ส่งเสริมให้นักวิจัยสร้างเครือข่ายร่วมกับนักวิจัยท่านอื่นหรือหน่วยงานภายนอก
- 8.กำหนดแผนสำรอง (Contingency Plan) สำหรับปัญหาฉุกเฉิน
- 9.ทำงานเป็นทีม โดยแบ่งหน้าที่ชัดเจนและมีการติดตามความคืบหน้าเป็นระยะ
- 10.ประชาสัมพันธ์ผ่านหลายช่องทาง เช่น โซเชียลมีเดีย เว็บไซต์ และเครือข่ายนักวิจัย
- 11.มีเจ้าหน้าที่เทคนิคและทีมสนับสนุนในทุกจุดสำคัญของงาน
- 12.คัดเลือกงานวิจัยที่มีความโดดเด่นและมีศักยภาพในการต่อยอดเชิงพาณิชย์หรือการใช้อย่างจริงจัง
- 13.จัด Workshop ให้กับนักวิจัยเพื่อพัฒนาทักษะการนำเสนอและการสื่อสารอย่างมีประสิทธิภาพ
- 14.กำหนดระยะเวลาและกิจกรรมทุกขั้นตอน ตั้งแต่การเตรียมผลงานจนถึงวันงาน
- 15.สร้างแรงจูงใจในการเข้าร่วมกิจกรรม โดยจัดระบบนิเวศการวิจัย Eco System ให้เหมาะสมและจูงใจ
- 16.การวางแผนช่วงเวลาการจัดกิจกรรม รวมทั้งประชาสัมพันธ์การจัดกิจกรรมให้ทั่วถึง ด้วยวิธีการแบบสื่อทุกรูปแบบ
- 17.นโยบายสนับสนุนด้านการวิจัยของผู้บริหารคณะ/หน่วยงานของนักวิจัย
- 18.กระตุ้นให้เห็นความสำคัญในการพัฒนาศักยภาพบุคลากรด้านการวิจัย เนื่องจากเป็นที่ภารกิจสำคัญของตำแหน่งอาจารย์
- 19.ส่งหนังสือความอนุเคราะห์หัวหน้าหน่วยงานเพื่อให้ส่งเจ้าหน้าที่/หรือมอบหมายให้เจ้าหน้าที่ผู้ปฏิบัติงานด้านการวิจัยของหน่วยงาน เข้าร่วมโครงการฝึกอบรมดังกล่าว
- 20.ประสานงานกับคณะ และแจ้งกลุ่มเป้าหมายให้ทราบ
- 21.รายงานการเข้าร่วมให้ผู้บังคับบัญชาของแต่ละหน่วยงานทราบ
- 22.ประสานงานขอความอนุเคราะห์กองอาคารสถานที่
- 23.มอบหมายให้คณะกรรมการพิจารณาในบทที่ยังไม่แล้วเสร็จและส่งฝ่ายเลขาฯ เพื่อนำพิจารณาในคราวประชุมคณะกรรมการจริยธรรมการวิจัยในคน ครั้งถัดไป
- 24.ติดตามการดำเนินงานอย่างต่อเนื่อง
- 25.ให้ทีมที่พร้อมนำเสนอผลงานก่อนจนครบทุกทีม
- 26.หาช่วงเวลาที่ยาวชนและนิสิตปิดภาคเรียน

27. มหาวิทยาลัยควรมีการจัดอบรมให้กับนักวิจัยในหน่วยงานและระหว่างหน่วยงานเพื่อสร้างเครือข่ายให้มากยิ่งขึ้น และควรมีการจัดโครงการพัฒนาศักยภาพนักวิจัยให้ครบทุกด้าน เช่น การรู้จักแหล่งทุน นโยบาย ยุทธศาสตร์ของชาติที่เป็นประเด็นสำคัญ เป็นต้น เพื่อให้ นักวิจัยสามารถทราบถึงแนวโน้มสิ่งที่ประเทศต้องการพัฒนา เป็นการตอบโจทย์งานวิจัยในระดับประเทศ และมีส่วนช่วยในการให้ได้รับทุนสนับสนุนมากยิ่งขึ้น
28. ประชุมชี้แจงกับอาจารย์/นักวิจัย เกี่ยวกับการปิดทุน
29. จัดโครงการพัฒนาศักยภาพนักวิจัย
30. ศูนย์ความร่วมมือภาคอุตสาหกรรม มหาวิทยาลัยมหาสารคาม หาแนวทางและมาตรการในการส่งเสริมและผลักดันให้ผู้บริหาร/อาจารย์/นักวิจัยในหน่วยงานภายในมหาวิทยาลัยมหาสารคาม ทำการพัฒนาผลงานวิจัย เทคโนโลยี หรือสิ่งประดิษฐ์ ให้มีคุณภาพและเป็นที่ยอมรับเพื่อนำมาพัฒนาต่อ ยอดในการยื่นขอจัดคุ้มครองทรัพย์สินทางปัญญาให้มีจำนวนเพิ่มขึ้น เพื่อนำไปสู่การพัฒนาในเชิงพาณิชย์ต่อไป
31. หน่วยงานศูนย์ความร่วมมือกับภาคอุตสาหกรรม มหาวิทยาลัยมหาสารคาม (UIC MSU) และกองส่งเสริมการวิจัยและบริการวิชาการ มีการปรับแผนดำเนินงานการให้ทุนกับคณาจารย์และนักวิจัยของคณะหน่วยงาน ให้เร็วขึ้นกว่าในปีงบประมาณที่ผ่านมา รวมถึงมีการประชาสัมพันธ์และการสร้างแรงจูงใจเชิญชวนคณาจารย์และนักวิจัยของคณะหน่วยงานให้ทำการขอรับการสนับสนุนทุนเพิ่มขึ้น
32. สนับสนุนให้คณะ/หน่วยงาน/หลักสูตร แสวงหาแหล่งทุนจากภายนอกในการดำเนินงานโครงการบริการวิชาการแก่สังคมมากขึ้น
33. จัดให้มีโครงการในการพัฒนาศักยภาพให้กับอาจารย์ นักบริการวิชาการ เพื่อให้มีทักษะในการดำเนินงานเพื่อชุมชนเพิ่มมากขึ้น
34. มีการประชาสัมพันธ์แหล่งทุนภายนอกให้กับอาจารย์/นักวิจัยทราบอย่างต่อเนื่องและทั่วถึง
35. สนับสนุนอาจารย์นักวิจัยให้มีการบูรณาการการดำเนินงานแบบข้ามศาสตร์/สาขาวิชา/คณะ คือ บูรณาการระหว่างสายวิทยาศาสตร์เทคโนโลยีและสายมนุษยศาสตร์และสังคมศาสตร์ เพื่อดำเนินงานโครงการให้เห็นผลเป็นรูปธรรม และตอบสนองต่อปัญหาและความต้องการของชุมชน และสอดคล้องกับนโยบายของแหล่งทุนและนโยบายของชาติต่อไป
36. ส่งเสริมให้ของบประมาณจากแหล่งทุนภายนอก

