



MAHARAKHAM
UNIVERSITY



รายงาน ผลการดำเนินงาน ปีงบประมาณ พ.ศ. 2566

กองส่งเสริมการวิจัยและบริการวิชาการ
สำนักงานอธิการบดี มหาวิทยาลัยมหาสารคาม

ส่วนที่ 1

บทนำ

ประวัติความเป็นมา

“กองส่งเสริมการพัฒนางานวิจัย” ในปัจจุบันใช้ชื่อว่า “กองส่งเสริมการวิจัยและบริการวิชาการ” มหาวิทยาลัยมหาสารคามเป็นหน่วยงานหนึ่งที่สังกัดสำนักงานอธิการบดีได้ถูกจัดตั้งขึ้นตามพระราชกฤษฎีกาการจัดตั้งส่วนราชการในมหาวิทยาลัยมหาสารคามทบวงมหาวิทยาลัย พ.ศ. 2538 โดยประกาศในราชกิจจานุเบกษา เล่มที่ 112 ตอนที่ 21 ก เมื่อวันที่ 21 มิถุนายน พ.ศ. 2538 และได้แบ่งส่วนราชการตามประกาศมหาวิทยาลัยมหาสารคาม ลงวันที่ 14 มีนาคม 2548 โดยมีการแบ่งงานภายใต้สังกัดกองส่งเสริมและพัฒนา งานวิจัย ออกเป็น 5 กลุ่มงาน คือ 1.กลุ่มงานส่งเสริมและสนับสนุนการวิจัย 2.กลุ่มงานสารสนเทศและเผยแพร่ การวิจัย 3.กลุ่มงานบริการวิชาการ 4.กลุ่มงานวิจัยเพื่อพัฒนาธุรกิจ 5.กลุ่มงานศูนย์เครื่องมือกลางเพื่อการวิจัย ต่อมามหาวิทยาลัยมหาสารคามในคราวประชุม ครั้งที่ 5/2557 ลงวันที่ 30 พฤษภาคม 2557 ได้มีมติเห็นชอบ เรื่อง การแบ่งหน่วยงานในมหาวิทยาลัยมหาสารคาม ขึ้น โดยมีวัตถุประสงค์เพื่อให้การจัดโครงสร้างหน่วยงาน ภายในมหาวิทยาลัยมหาสารคามเป็นไปด้วยความเรียบร้อย ได้มีการแบ่งกลุ่มงานภายใน ประกอบด้วย 7 กลุ่มงาน และ 1 งาน ดังนี้

1. กลุ่มงานส่งเสริมการวิจัย
2. กลุ่มงานส่งเสริมการบริการวิชาการ
3. กลุ่มงานส่งเสริมการทำนุบำรุงศิลปวัฒนธรรมและภูมิปัญญาท้องถิ่น
4. กลุ่มงานเผยแพร่สารสนเทศการวิจัยและบริการวิชาการ
5. ศูนย์ความเป็นเลิศทางนวัตกรรมใหม่
6. กลุ่มงานฟาร์มมหาวิทยาลัยมหาสารคาม
7. ศูนย์ความร่วมมือกับภาคอุตสาหกรรม
8. งานบริหารทั่วไป

ปรัชญา บริการด้วยใจ โปร่งใส มีประสิทธิภาพ

วิสัยทัศน์ เป็นหน่วยงานหลักในการสนับสนุนสู่มหาวิทยาลัยชั้นนำของเอเชีย

ค่านิยมองค์กร RESEARCH

RE = Resource - Efficient เป็นทรัพยากรที่มีประสิทธิภาพ

SE = Service Excellence เต็มที่ในการบริการ

AR = Awareness & Responsibility ตระหนักและรับผิดชอบในหน้าที่

CH = Creativity & Honesty สร้างสรรค์และโปร่งใสในการทำงาน

พันธกิจ

1. ส่งเสริมการพัฒนางานวิจัยและนวัตกรรมสู่ความเป็นเลิศ
2. ส่งเสริมการให้บริการวิชาการแก่ชุมชนและสังคม เพื่อให้ชุมชนและสังคมสามารถพึ่งพาตนเองได้อย่างยั่งยืน
3. ส่งเสริมการอนุรักษ์ ฟื้นฟู ปกป้อง เผยแพร่ และพัฒนาศิลปวัฒนธรรมและขนบธรรมเนียมประเพณีของอีสาน

แผนกลยุทธ์กองส่งเสริมการวิจัยและบริการวิชาการ ประจำปีงบประมาณ พ.ศ. 2566

ยุทธศาสตร์

1. ส่งเสริมสนับสนุนการสร้างนวัตกรรมเพื่อความเป็นเลิศในระดับนานาชาติ
2. ส่งเสริมสนับสนุนการให้บริการวิชาการเพื่อตอบสนองความต้องการภาคอุตสาหกรรมและภาคประชาสังคม
3. ส่งเสริมสนับสนุนงานด้านทำนุบำรุงศิลปวัฒนธรรมอีสานให้มีความโดดเด่นระดับนานาชาติ
4. การบริหารจัดการ

เป้าประสงค์ที่

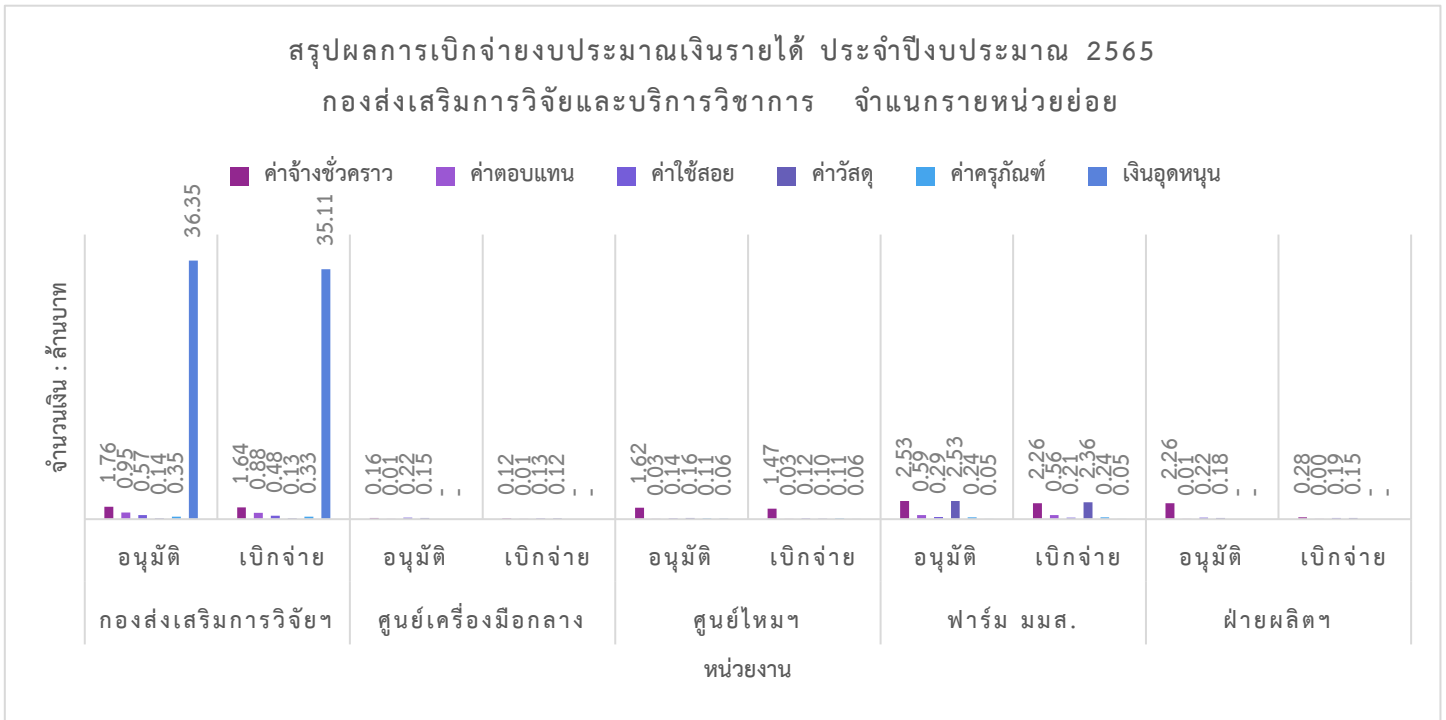
- 1.1 อาจารย์และนักวิจัยได้รับการจัดสรรทุนวิจัยเพิ่มมากขึ้น
- 1.2 มีผลงานการตีพิมพ์และผลงานนวัตกรรมด้านหม่อนไหมและไหม
- 1.3 มีนักวิจัยใช้เครื่องมือวิทยาศาสตร์เพิ่มมากขึ้น
- 2.1 ภาคธุรกิจ/ภาคอุตสาหกรรมมีความเข้มแข็งและมีศักยภาพในการแข่งขัน
- 2.2 ชุมชนและสังคมมีความเข้มแข็งและสามารถพึ่งพาตนเองได้
- 2.3 การถ่ายทอดความรู้และการบริการวิชาการแก่ชุมชนและสังคม
- 2.4 มีผู้ประกอบการเข้ารับบริการเครื่องมือวิทยาศาสตร์เพื่อพัฒนาผลิตภัณฑ์
- 2.5 มีแหล่งเรียนรู้และให้บริการวิชาการด้านเกษตร
- 3.1 มีผลงานด้านทำนุบำรุงศิลปวัฒนธรรมที่โดดเด่นในระดับนานาชาติ
- 4.1 มีเว็บไซต์ที่เป็นปัจจุบันและตามเกณฑ์มาตรฐานของมหาวิทยาลัย
- 4.2 มีรายได้จากผลิตภัณฑ์ด้านหม่อนไหม
- 4.3 มีรายได้จากการให้บริการเครื่องมือทางวิทยาศาสตร์

ส่วนที่ 2

แผนการดำเนินงานและการใช้จ่ายงบประมาณ กองส่งเสริมการวิจัยและบริการวิชาการ

สรุปผลการเบิกจ่ายงบประมาณเงินรายได้ ประจำปีงบประมาณ 2565
กองส่งเสริมการวิจัยและบริการวิชาการ จำแนกรายหน่วยย่อย

หมวด	กองส่งเสริมการวิจัยและบริการวิชาการ		ศูนย์เครื่องมือกลาง		ศูนย์ความเป็นเลิศทางนวัตกรรมใหม่		ฟาร์มมหาวิทยาลัยมหาสารคาม		ฝ่ายผลิตเครื่องสำอาง	
	อนุมัติ	เบิกจ่าย	อนุมัติ	เบิกจ่าย	อนุมัติ	เบิกจ่าย	อนุมัติ	เบิกจ่าย	อนุมัติ	เบิกจ่าย
ค่าจ้างชั่วคราว	1,755,600	1,642,679	159,600	123,132	1,617,800	1,469,951	2,532,300	2,258,775	2,258,775	276,094
ค่าตอบแทน	954,008	877,380	13,500	9,960	27,000	26,140	589,165	562,670	5,000	4,920
ค่าใช้สอย	572,070	483,453	218,000	133,228	138,400	121,799	292,800	211,786	218,000	187,299
ค่าวัสดุ	143,100	132,423	151,000	124,832	158,700	96,218	2,533,200	2,361,394	184,550	153,362
ค่าครุภัณฑ์	352,300	330,590	-	-	106,200	106,200	237,650	237,650	-	-
เงินอุดหนุน	36,354,222	35,111,479	-	-	60,000	55,600	45,350	45,350	-	-
รวมทั้งสิ้น	40,131,300	38,578,003	542,100	391,152	2,108,100	1,875,908	6,230,465	5,677,625	2,666,325	621,675



ผลการดำเนินโครงการ กองส่งเสริมการวิจัยและบริการวิชาการ ประจำปีงบประมาณ พ.ศ. 2566

รหัสบ	ชื่องบประมาณ	งบจัดสรร	เบิกจ่าย	การดำเนินงาน				ปัจจัยแห่งความสำเร็จ	ปัญหา/อุปสรรค	ข้อเสนอแนะ	หมายเหตุ
				ระยะเวลาดำเนินงาน	เป้าหมาย	ผลการดำเนินงาน	งบประมาณ				
6620709103	โครงการพัฒนาศักยภาพนักวิจัยมหาวิทยาลัยมหาสารคาม	300,000	238,900	ตุลาคม 2565 - กันยายน 2566	1. เพื่อพัฒนาศักยภาพนักวิจัยโดยการเปิดเวทีแลกเปลี่ยนประสบการณ์ แลกเปลี่ยนความคิดเห็น ผ่านเวที MSU Research Lunch Talk และ Research Café ในการนำไปประยุกต์ใช้พัฒนาการเขียนข้อเสนอโครงการเสนอขอทุนวิจัย 2. เพื่อให้ นักวิจัยทราบถึงแหล่งทุนวิจัย	<p>ครั้งที่ 1 วันอังคารที่ 18 ตุลาคม พ.ศ. 2565 การบรรยายหัวข้อ “แนวทางการเขียนข้อเสนอโครงการเพื่อขอรับทุน บพข.” วิทยากรโดยผู้ช่วยศาสตราจารย์ ดร.ศรรัตน์ มหาศรานนท์ หัวหน้าภาควิชาเคมี คณะวิทยาศาสตร์ มหาวิทยาลัยนเรศวร</p> <p>ครั้งที่ 2 โครงการพัฒนาศักยภาพนักวิจัยเพื่อเข้าสู่กลุ่มการวิจัยระดับแนวหน้าของโลก วันที่ 25-27 พฤศจิกายน 2565</p> <p>ครั้งที่ 3 วันที่ 30 มกราคม 2566 การบรรยายหัวข้อ “แนวทางการพัฒนาข้อเสนอโครงการเพื่อขอรับทุน Erasmus Mundus” วิทยากรโดยรองศาสตราจารย์ ดร.ชลธิ โปธิทอง</p> <p>ครั้งที่ 4 วันที่ 22 มีนาคม 2566 MSU Research Lunch Talk EP.1” การบรรยายหัวข้อ “การสร้างแรงบันดาลใจในการทำงานวิจัยเพื่อการเข้าสู่ตำแหน่งทางวิชาการที่สูงขึ้น” วิทยากรโดยรอง</p>	238,900	นักวิจัยที่เข้าร่วมโครงการที่สามารถเขียนข้อเสนอโครงการขอทุนจากแหล่งทุนต่าง ๆ ได้	การบรรยายออนไลน์บางครั้งมีปัญหาเกี่ยวกับความเสถียรของระบบอินเทอร์เน็ต	ใช้ระบบและสถานที่ที่มีความเสถียรของระบบ	

รายงานผลการดำเนินงานกองส่งเสริมการวิจัยและบริการวิชาการ ประจำปีงบประมาณ 2566 5

รหัสงบ	ชื่องบประมาณ	งบจัดสรร	เบิกจ่าย	การดำเนินงาน				ปัจจัย แห่งความสำเร็จ	ปัญหา/อุปสรรค	ข้อเสนอแนะ	หมายเหตุ
				ระยะเวลา ดำเนินงาน	เป้าหมาย	ผลการดำเนินงาน	งบ ประมาณ				
						<p>ศาสตราจารย์สุรพล แสนสุข จาก สถาบันวิจัยวลัยรุกเวช มหาวิทยาลัยมหาสารคาม ครั้งที่ 5 วันที่ 5 เมษายน 2566 “MSU Research Lunch Talk EP.2” การบรรยายหัวข้อ “สร้าง คนสร้างงานเพื่อสร้าง ศาสตราจารย์” วิทยากรโดย ศาสตราจารย์วรัณวี เสี่ยมวิบูล จากคณะวิศวกรรมศาสตร์ มหาวิทยาลัยมหาสารคาม ครั้งที่ 6 วันที่ 26 เมษายน 2566 “MSU Research Lunch Talk EP.3” การบรรยายหัวข้อ “เทคนิค การตีพิมพ์ผลงานวิจัยในวารสาร นานาชาติสำหรับนักวิจัยรุ่นใหม่” วิทยากรโดยผู้ช่วยศาสตราจารย์ นายสัตวแพทย์ ดร.ณัฐพล ภูมิพันธุ์ จากคณะสัตวแพทยศาสตร์ มหาวิทยาลัยมหาสารคาม ครั้งที่ 7 วันที่ 16 พฤษภาคม 2566 โครงการพัฒนาศักยภาพนักวิจัย “MSU Research Lunch Talk EP.4” การบรรยายหัวข้อ “นวัตกรรมเขียนวีวตบโจทย์ เกษตรกรใช้ได้จริง” วิทยากรโดย</p>					

รายงานผลการดำเนินงานกองส่งเสริมการวิจัยและบริการวิชาการ ประจำปีงบประมาณ 2566 6

รหัสงบ	ชื่องบประมาณ	งบจัดสรร	เบิกจ่าย	การดำเนินงาน				ปัจจัย แห่งความสำเร็จ	ปัญหา/อุปสรรค	ข้อเสนอแนะ	หมายเหตุ
				ระยะเวลา ดำเนินงาน	เป้าหมาย	ผลการดำเนินงาน	งบ ประมาณ				
						<p>ผู้ช่วยศาสตราจารย์ นายสัตวแพทย์ ดร.มนกานต์ อินทรกำแหง จาก คณะสัตวแพทยศาสตร์ มหาวิทยาลัยมหาสารคาม ครั้งที่ 8 วันที่ 27 มิถุนายน 2566 “MSU Research Lunch Talk EP.5” การบรรยายหัวข้อ “งานวิจัย Shopping ได้จริงหรือ” วิทยากรโดยรองศาสตราจารย์ ดร. วีรัชย์ พุทรวงศ์ จากคณะศิลป ศาสตร์และวิทยาศาสตร์ มหาวิทยาลัยเกษตรศาสตร์ ครั้งที่ 9 วันที่ 18 กรกฎาคม 2566 “MSU Research Lunch Talk EP.6” การบรรยายหัวข้อ “บุคลากรสายสนับสนุนก้าวหน้าได้ ด้วยงานวิจัย” วิทยากรโดยว่าที่ร้อย ตรี ดร.ยศนันท์ ศรีวิจารณ์จากกอง อาคารสถานที่ มหาวิทยาลัย มหาสารคาม ครั้งที่ 10 วันที่ 24 สิงหาคม 2566 “Research Café 1” การบรรยาย หัวข้อ “หลักเกณฑ์การจัดสรรทุน วิจัยมหาวิทยาลัยมหาสารคาม ประจำปีงบประมาณ 2567 ” วิทยากรโดยศาสตราจารย์ ดร.</p>					

รายงานผลการดำเนินงานกองส่งเสริมการวิจัยและบริการวิชาการ ประจำปีงบประมาณ 2566 7

รหัสงบ	ชื่องบประมาณ	งบจัดสรร	เบิกจ่าย	การดำเนินงาน				ปัจจัย แห่งความสำเร็จ	ปัญหา/อุปสรรค	ข้อเสนอแนะ	หมายเหตุ
				ระยะเวลา ดำเนินงาน	เป้าหมาย	ผลการดำเนินงาน	งบ ประมาณ				
						<p>อนงค์ฤทธิ์ แข็งแรง รองอธิการบดี ฝ่ายพัฒนาโครงสร้างพื้นฐาน วิจัย และนวัตกรรม</p> <p>ครั้งที่ 11 วันที่ 7 กันยายน 2566 “Research Café 2” การบรรยาย หัวข้อ “แรงจูงใจในการทำวิจัยในยุค Disruption” วิทยากรโดย 1) รองศาสตราจารย์จันทิมา พลพินิจ 2) ผู้ช่วยศาสตราจารย์อภิศักดิ์ สุขยิ่ง 3) ศาสตราจารย์ศิริธร ศิริอมรพันธ์ และ 4) ศาสตราจารย์ ดร. อนงค์ฤทธิ์ แข็งแรง</p> <p>ครั้งที่ 12 วันที่ 18 กันยายน 2566 “MSU Research Lunch Talk EP.7” ออนไลน์ผ่านโปรแกรม Cisco Webex Meeting การบรรยายหัวข้อ “การวิจัยบูรณาการสู่การเรียนการสอนให้มีประสิทธิภาพได้อย่างไร” วิทยากร โดย รศ.ดร.กิตติพล วิแสง คณะบัญชีและการจัดการ มหาวิทยาลัยมหาสารคาม</p>					
6620709104	โครงการวิจัยและพัฒนา	9,000,000	1,655,000		-	-					

รายงานผลการดำเนินงานกองส่งเสริมการวิจัยและบริการวิชาการ ประจำปีงบประมาณ 2566 8

รหัสงบ	ชื่องบประมาณ	งบจัดสรร	เบิกจ่าย	การดำเนินงาน				ปัจจัย แห่งความสำเร็จ	ปัญหา/อุปสรรค	ข้อเสนอแนะ	หมายเหตุ
				ระยะเวลา ดำเนินงาน	เป้าหมาย	ผลการดำเนินงาน	งบ ประมาณ				
6620709105	โครงการพัฒนาศักยภาพนักบริการวิชาการรับใช้สังคม	160,000	147,650	มกราคม - กันยายน 2566	1) เพื่อพัฒนาขีดความสามารถของอาจารย์ นักวิจัย และบุคลากรของมหาวิทยาลัยในการทำงานบริการวิชาการรับใช้สังคม 2) เพื่อสร้างเครือข่ายในการทำงานบริการวิชาการรับใช้สังคม	1.ปฐมนิเทศผู้รับทุนโครงการบริการวิชาการแบบบูรณาการเพื่อสร้างนวัตกรรมและชุมชนต้นแบบสู่การพัฒนาที่ยั่งยืน” ประจำปีงบประมาณ พ.ศ. 2566 ณ ห้องประชุมศูนย์ความเป็นเลิศทางนวัตกรรมใหม่ ในวันที่ 12/1/2566	5,200				
						2.จัดอบรม “New Value Chain ตัวช่วยในการยกระดับสินค้าบริการ และงานวิจัย ณ ห้องประชุมศูนย์ความเป็นเลิศทางนวัตกรรมใหม่ โดยมีวัตถุประสงค์เพื่อพัฒนาศักยภาพนักบริการวิชาการ ด้านการสร้างกระบวนการและยกระดับห่วงโซ่คุณค่าเดิมและ/หรือสร้างห่วงโซ่คุณค่าใหม่ (new value chain) รวมถึงการวิเคราะห์ SROI / ROI ให้มีประสิทธิภาพและประสิทธิผลมากยิ่งขึ้น ในวันที่ 14 กุมภาพันธ์ 2566	15,400				
						3.จัดอบรมเชิงปฏิบัติการ “การพัฒนาข้อเสนอโครงการเพื่อบูรณาการร่วมกับยุทธศาสตร์ของจังหวัด	41,400				

รายงานผลการดำเนินงานกองส่งเสริมการวิจัยและบริการวิชาการ ประจำปีงบประมาณ 2566 9

รหัสงบ	ชื่องบประมาณ	งบจัดสรร	เบิกจ่าย	การดำเนินงาน				ปัจจัย แห่งความสำเร็จ	ปัญหา/อุปสรรค	ข้อเสนอแนะ	หมายเหตุ
				ระยะเวลา ดำเนินงาน	เป้าหมาย	ผลการดำเนินงาน	งบ ประมาณ				
						มหาสารคาม” ณ ห้องประชุมศูนย์ ความเป็นเลิศทางนวัตกรรมใหม่ มหาวิทยาลัยมหาสารคาม ใน ระหว่าง วันที่ 20-22 และ 26 มิถุนายน พ.ศ.2566					
						4.จัดอบรมเชิงปฏิบัติการ “การ เขียนบทความเพื่อตีพิมพ์เผยแพร่ ในวารสารวิชาการ” ณ โรงแรม วารีย์ วิลเลจ รีสอร์ท อำเภอบล รัตน์ จังหวัดขอนแก่น ในระหว่าง วันที่ 17-18 สิงหาคม พ.ศ. 2566	60,450				
						5.จัดเวทีนำเสนอผลการดำเนินงาน “โครงการบริการวิชาการแบบ บูรณาการเพื่อสร้างนวัตกรรมและ ชุมชนต้นแบบสู่การพัฒนาที่ยั่งยืน” ภายใต้ “โครงการพัฒนาศักยภาพ นักบริการวิชาการรับใช้สังคม ปีงบประมาณ 2566” ในวันที่ 4 กันยายน พ.ศ.2566 ณ ห้อง ประชุมศูนย์ความเป็นเลิศทาง นวัตกรรมใหม่	8,100				
						6.จัดอบรมเชิงปฏิบัติการ “การ พัฒนาข้อเสนอโครงการบริการ วิชาการแบบบูรณาการเพื่อตอบ โจทย์การพัฒนาจังหวัด ประจำปี	17,100				

รายงานผลการดำเนินงานกองส่งเสริมการวิจัยและบริการวิชาการ ประจำปีงบประมาณ 2566 10

รหัสงบ	ชื่องบประมาณ	งบจัดสรร	เบิกจ่าย	การดำเนินงาน				ปัจจัย แห่งความสำเร็จ	ปัญหา/อุปสรรค	ข้อเสนอแนะ	หมายเหตุ
				ระยะเวลา ดำเนินงาน	เป้าหมาย	ผลการดำเนินงาน	งบ ประมาณ				
						พ.ศ. 2567” ในวันจันทร์ ที่ 25 กันยายน 2566 ณ ห้องประชุม ศูนย์ความเป็นเลิศทางนวัตกรรม ใหม่					
6620709121	โครงการอบรม จริยธรรมการ วิจัยในสัตว์เพื่อ งานทาง วิทยาศาสตร์ มหาวิทยาลัย มหาสารคาม	25,000	0	-	ไม่มีการจัดโครงการ	-	-	-	-	-	-
6620709122	โครงการเตรียม ความพร้อมเพื่อ เข้าสู่ระบบการ รับรองคุณภาพ คณะกรรมการ จริยธรรมการ วิจัยในมนุษย์ ระดับประเทศ	60,000	3,940	เมษายน 2566	1) เพื่อให้เข้าใจหลักการและเกณฑ์ การพิจารณาด้านจริยธรรมการวิจัย ที่เกี่ยวข้องกับมนุษย์ การประเมิน ความเสี่ยงและคุณประโยชน์ที่ อาสาสมัครในโครงการวิจัยจะได้รับ กระบวนการขอความยินยอม ผู้เข้าร่วมการวิจัยประเด็นพิจารณา ด้านจริยธรรมในการวิจัยแบบต่าง ๆ การปฏิบัติที่ดีในการทำวิจัย วิธี ดำเนินงานคณะกรรมการจริยธรรม ฯ ที่เป็นมาตรฐาน 2) เพื่อให้ทราบแนวทางปฏิบัติ สำหรับการเข้าสู่ระบบการรับรอง	ในวันที่ 20 เมษายน พ.ศ. 2566 คณะกรรมการจริยธรรมการวิจัยใน คน มหาวิทยาลัยมหาสารคาม ได้ เข้าศึกษาดูงานเกี่ยวกับการเตรียม ความพร้อมและแนวทางปฏิบัติ สำหรับการเข้าสู่ระบบการรับรอง คุณภาพคณะกรรมการจริยธรรม การวิจัยในมนุษย์ระดับประเทศ (National Ethics Committee Accreditation System of Thailand: NECAST) และเป็นไป ตามมาตรฐานสากล ณ ศูนย์ จริยธรรมการวิจัยในมนุษย์	3,940	คณะกรรมการ จริยธรรมการวิจัย ในคน มหาวิทยาลัย มหาสารคาม ได้ รับรองคุณภาพ คณะกรรมการ จริยธรรมการวิจัย ในมนุษย์ ระดับประเทศ (National Ethics Committee Accreditation	1. มีข้อจำกัดด้าน ทรัพยากรบุคคล สถานที่ในการ ดำเนินงาน และ สถานที่ในการเก็บ เอกสาร 2. ผู้บริหารยังไม่ให้ ความสำคัญต่อ คณะกรรมการ จริยธรรมการวิจัย ในคน	1.เสนอที่ ประชุม คณะกรรมการ จริยธรรมการ วิจัยในคน เพื่อ หารือการขอใช้ สถานที่ของคณะ สาธารณสุข ศาสตร์ ในการ ดำเนินงาน 2.รายงานผลการ ดำเนินงานต่อ	

รายงานผลการดำเนินงานกองส่งเสริมการวิจัยและบริการวิชาการ ประจำปีงบประมาณ 2566 11

รหัสงบ	ชื่องบประมาณ	งบจัดสรร	เบิกจ่าย	การดำเนินงาน				ปัจจัย แห่งความสำเร็จ	ปัญหา/อุปสรรค	ข้อเสนอแนะ	หมายเหตุ
				ระยะเวลา ดำเนินงาน	เป้าหมาย	ผลการดำเนินงาน	งบ ประมาณ				
					คุณภาพคณะกรรมการจริยธรรม การวิจัยในมนุษย์ระดับประเทศ (National Ethics Committee Accreditation System of Thailand: NECAST) และเป็นไป ตามมาตรฐานสากล	มหาวิทยาลัยขอนแก่น จังหวัด ขอนแก่น		System of Thailand: NECAST)		ผู้บริหาร เมื่อสิ้น ปีงบประมาณ	
3 Gold	โครงการวิจัย และพัฒนา	34,000,000	34,000,000	ตุลาคม 2565 - กันยายน 2566	จัดสรรทุนให้อาจารย์และนักวิจัย	ได้ดำเนินการจัดสรรทุน 15 ทุน จำนวน 249 โครงการ	34,000,000	มีผลงานตีพิมพ์ตาม เป้าหมายของมหา วิทยาลัย	ไม่มี	ไม่มี	
6620709126	โครงการทบทวน แผนกลยุทธ์กอง ส่งเสริมการวิจัย และบริการ วิชาการ	180,000	143,272	พฤศจิกายน 2565	เพื่อให้ได้แผนกลยุทธ์กองส่งเสริม การวิจัยและบริการวิชาการ ที่เป็น ปัจจุบันและสอดคล้องกับแผนของ มหาวิทยาลัย	ได้ดำเนินการแล้วเสร็จเมื่อวันที่ 5-7 พฤศจิกายน 2565 ณ โรงแรมดีวารี จอมเทียนบีช พัทยา จังหวัดชลบุรี	143,272	บุคลากรกอง ส่งเสริมการวิจัย และบริการวิชาการ ให้ความร่วมมือ ร่วมกันจัดทำแผน ของหน่วยงาน	ไม่มี	ไม่มี	
6620709131	โครงการอบรม เชิงปฏิบัติการ "การอบรม จริยธรรมการ วิจัยในคน"	25,000	21,600	มกราคม 2566	"1. เพื่อให้อาจารย์ นักวิจัย นิสิตมี ความเข้าใจเกี่ยวกับหลักจริยธรรม การวิจัยพื้นฐาน 2. มีความรู้ความเข้าใจเกี่ยวกับ กฎหมายและข้อบังคับการวิจัยใน มนุษย์ในประเทศไทย 3. มีความรู้ความเข้าใจเกี่ยวกับ กระบวนการขอความยินยอม ผู้เข้าร่วมวิจัย ความเป็นส่วนตัวและ	จัดอบรมเชิงปฏิบัติการ "การอบรม จริยธรรมการวิจัยในคน" เมื่อวันที่ 25-26 มกราคม 2566 ด้วยระบบ ออนไลน์	21,600	อาจารย์/นักวิจัย นิสิต รวมทั้ง บุคลากร มหาวิทยาลัย มหาสารคาม มี ความรู้ความเข้าใจ เกี่ยวกับหลัก จริยธรรมการวิจัย พื้นฐาน มีความ เข้าใจเกี่ยวกับ	อาจารย์/นักวิจัย นิสิต รวมทั้ง บุคลากร มหาวิทยาลัย มหาสารคาม ยังไม่ เข้าใจเกี่ยวกับหลัก จริยธรรมการวิจัย ในคน และแนว ปฏิบัติต่อ อาสาสมัคร รวมทั้ง	คณะกรรมการ จริยธรรมการ วิจัยในคน มหาวิทยาลัย มหาสารคาม จัด โครงการอบรม จริยธรรมการ วิจัยในคน ให้แก่ อาจารย์นักวิจัย นิสิต และ	

รายงานผลการดำเนินงานกองส่งเสริมการวิจัยและบริการวิชาการ ประจำปีงบประมาณ 2566 12

รหัสงบ	ชื่องบประมาณ	งบจัดสรร	เบิกจ่าย	การดำเนินงาน				ปัจจัย แห่งความสำเร็จ	ปัญหา/อุปสรรค	ข้อเสนอแนะ	หมายเหตุ
				ระยะเวลา ดำเนินงาน	เป้าหมาย	ผลการดำเนินงาน	งบ ประมาณ				
					การรักษาความลับ ตลอดจนการวิจัยในกลุ่มเปราะบางอ่อนแอ 4. มีความรู้ความเข้าใจเกี่ยวกับจริยธรรมการวิจัยในแบบต่างๆ และการปฏิบัติหน้าที่ในการทำวิจัย 5. สามารถพัฒนาคุณภาพการศึกษาวิจัยให้สอดคล้องกับมาตรฐานสากลด้วยเรื่องจริยธรรมการวิจัย"			กฎหมายและข้อบังคับการวิจัยในมนุษย์ในประเทศไทย อีกทั้งมีความรู้ความเข้าใจเกี่ยวกับกระบวนการขอความยินยอมผู้เข้าร่วมวิจัย ความเป็นส่วนตัว และการรักษาความลับ ตลอดจนการวิจัยในกลุ่มเปราะบาง/อ่อนแอ	กระบวนการยื่นขอรับรองจริยธรรมการวิจัยในคน	บุคลากรในมหาวิทยาลัย มหาสารคาม ทุกปี ปีละ 1 ครั้ง	
6620709132	โครงการฝึกอบรมเชิงปฏิบัติการ "อบรมความปลอดภัยทางชีวภาพระดับสถาบัน"	25,000	0	-	ไม่มีการจัดโครงการ	-	-	-	-	-	-
6620709133	เงินอุดหนุนโครงการทำนุบำรุงศิลปวัฒนธรรม	2,000,000	1,800,000	ตุลาคม 2565 - กันยายน 2566	จัดสรรทุนให้ดำเนินโครงการด้านทำนุบำรุงศิลปวัฒนธรรม 14 โครงการ	จัดสรรทุนให้คณะ/หน่วยงานดำเนินงานโครงการด้านทำนุบำรุงศิลปวัฒนธรรม โดยในปีงบประมาณ 2566 จัดสรร 3 ประเภททุน ได้แก่	1,800,000	คณะ/หน่วยงานขอรับทุนสนับสนุนงบประมาณในการดำเนินโครงการ	งบประมาณในสนับสนุนการจัดสรรทุนเพื่อสร้างผลงานน้อย	ของงบประมาณในการสนับสนุนการจัดสรรทุนเพิ่มขึ้น	

รายงานผลการดำเนินงานกองส่งเสริมการวิจัยและบริการวิชาการ ประจำปีงบประมาณ 2566 13

รหัสงบ	ชื่องบประมาณ	งบจัดสรร	เบิกจ่าย	การดำเนินงาน				ปัจจัย แห่งความสำเร็จ	ปัญหา/อุปสรรค	ข้อเสนอแนะ	หมายเหตุ
				ระยะเวลา ดำเนินงาน	เป้าหมาย	ผลการดำเนินงาน	งบ ประมาณ				
	และภูมิปัญญา ท้องถิ่น					1. โครงการทำนุบำรุง ศิลปวัฒนธรรมระดับนานาชาติ 2. โครงการทำนุบำรุง ศิลปวัฒนธรรมที่โดดเด่นเป็นเสา หลักของภาคอีสาน 3. โครงการทำนุบำรุง ศิลปวัฒนธรรมที่สร้างมูลค่าเพิ่ม		บรรลุตาม เป้าหมายที่วางไว้			
6620709136	โครงการการ นำเสนอ ผลงานวิจัย แห่งชาติ 2566 (Thailand Research Expo 2023)	300,000	157,930	กันยายน 2566	1) เพื่อเข้าร่วมการจัดกิจกรรมเฉลิม พระเกียรติพระบาทสมเด็จพระ เจ้าอยู่หัว และพระบรมวงศานุวงศ์ 2) เพื่อเร่งให้เกิดการขยายผลการ นำองค์ความรู้จากผลงานวิจัย เทคโนโลยี และนวัตกรรมไปสู่การ ใช้ประโยชน์ระดับพื้นที่กว้างและ เป็นรูปธรรม และเป็นการเผยแพร่ ผลงานวิจัย ผลงานด้านการบริการ วิชาการ ผลงานด้านการทำนุบำรุง ศิลปวัฒนธรรมของมหาวิทยาลัย มหาสารคามที่ได้มีการดำเนินการ กับชุมชนใกล้เคียง ภูมิภาค มา อย่างต่อเนื่อง ยาวนาน ต่อ สาธารณชน	1. ค่าใช้จ่ายเดินทางไปราชการ เพื่อจัดแสดงนิทรรศการ ระหว่าง วันที่ 6 - 12 กันยายน 2566 โรงแรมเซ็นทาราแกรนด์และ บางกอกคอนเวนชันเซ็นเตอร์ เซ็นทรัลเวิลด์ กรุงเทพมหานคร 2. ค่าจ้างเหมาผลิตผลงานวิจัย 3. ค่าจ้างเหมาจัดทำนิทรรศการ 4. ค่าจ้างเหมาจัดทำแผ่นพับ ประชาสัมพันธ์ผลงานวิจัย	157,930	มีผู้เข้าร่วมชม นิทรรศการการ แสดงผลงานวิจัย/ ผลงานวิชาการ จำนวนมาก	ไม่ได้รางวัลการ ประกวดใน กิจกรรม Thailand Research Expo 2023 Award	ผลงานวิจัย ต้นแบบยังไม่มี การต่อยอดเชิง พาณิชย์ อาจไม่ ตรงตามเงื่อนไข ของ คณะกรรมการที่ ประกวด	
6620709138	โครงการอบรม เชิงปฏิบัติการ	15,000	15,000	กันยายน 2566	1) เพื่อฝึกอบรมการใช้ระบบ NRIIS / RMS ในการนำข้อมูลเสนอ ของงบประมาณการวิจัยได้อย่าง	จัดอบรมโครงการอบรมเชิง ปฏิบัติการ "การใช้ระบบ NRIIS/RMS" ในวันศุกร์ที่ 8	15,000	มีอาจารย์นักวิจัย เข้าร่วมโครงการ	-	-	

รายงานผลการดำเนินงานกองส่งเสริมการวิจัยและบริการวิชาการ ประจำปีงบประมาณ 2566 14

รหัสงบ	ชื่องบประมาณ	งบจัดสรร	เบิกจ่าย	การดำเนินงาน				ปัจจัย แห่งความสำเร็จ	ปัญหา/อุปสรรค	ข้อเสนอแนะ	หมายเหตุ
				ระยะเวลา ดำเนินงาน	เป้าหมาย	ผลการดำเนินงาน	งบ ประมาณ				
	"การใช้ระบบ NRIS/RMS"				ถูกต้องและมีประสิทธิภาพ 2) เพื่อให้นักวิจัย ผู้ประสาน หน่วยงาน และผู้บริหารหน่วยงาน เข้าใจและสามารถใช้ระบบข้อมูล สารสนเทศวิจัยและนวัตกรรม แห่งชาติได้อย่างถูกต้อง ครบถ้วน 3) เพื่อให้เจ้าหน้าที่ของแต่ละคณะ ที่ดูแลเกี่ยวกับงานวิจัย สามารถ จัดการข้อมูลผลงานวิจัยของคณะ ได้ด้วยตนเอง	กันยายน 2566 เวลา 08.30 - 16.30 น. ณ ห้องบริการ คอมพิวเตอร์ B-415 สำนัก คอมพิวเตอร์					
6620709139	โครงการนำเสนอ ผลงาน "มหกรรมวิจัย ส่วนภูมิภาค ประจำปี 2566"	200,000	0	-	ไม่มีการจัดโครงการ	-	-	-	-	-	
6620709140	เงินอุดหนุน โครงการบูรณา การเพื่อสร้าง นวัตกรรมและ ชุมชนต้นแบบสู่ การพัฒนาที่ยั่งยืน	3,000,000	3,000,000	ตุลาคม 2565 - กันยายน 2566	เป็นการจัดสรรทุนด้านบริการ วิชาการให้อาจารย์เพื่อดำเนิน โครงการตามเป้าหมายของ มหาวิทยาลัย	จัดสรรทุนได้ครบตามเป้าหมาย ของโครงการการ	3,000,000	คณะ/หน่วยงาน ขอรับทุนสนับสนุน งบประมาณในการ ดำเนินโครงการ บรรลุตาม เป้าหมายที่วางไว้	งบประมาณใน สนับสนุนการ จัดสรรทุนเพื่อสร้าง ผลงานน้อย	ของงบประมาณ ในการ สนับสนุนการ จัดสรรทุน เพิ่มขึ้น	

รายงานผลการดำเนินงานกองส่งเสริมการวิจัยและบริการวิชาการ ประจำปีงบประมาณ 2566 15

รหัสงบ	ชื่องบประมาณ	งบจัดสรร	เบิกจ่าย	การดำเนินงาน				ปัจจัย แห่งความสำเร็จ	ปัญหา/อุปสรรค	ข้อเสนอแนะ	หมายเหตุ
				ระยะเวลา ดำเนินงาน	เป้าหมาย	ผลการดำเนินงาน	งบ ประมาณ				
6620709141	โครงการสัมมนาทางวิชาการงานด้านทำนุบำรุงศิลปวัฒนธรรม ประจำปี 2566	120,000	84,600	กันยายน 2566	<p>1. เพื่อเป็นเวทีในการนำเสนอเผยแพร่ผลงานศิลปวัฒนธรรมและนวัตกรรม ของอาจารย์ นักวิจัย นิสิต และบุคคลทั่วไป ทั้งภายในและภายนอกมหาวิทยาลัย มหาวิทยาลัย</p> <p>2. เพื่อเป็นการแลกเปลี่ยนความรู้ความคิดเห็นและประสบการณ์ระหว่างนักวิชาการ นำมาสู่การพัฒนาความร่วมมือทางวิชาการระหว่างองค์กรและบุคคล</p> <p>3. เพื่อเป็นการสร้างบรรยากาศทางวิชาการให้แก่อาจารย์ บุคลากร และนิสิตของมหาวิทยาลัย มหาสารคาม ตลอดจนนักวิชาการ และบุคคลทั่วไป</p> <p>4. เพื่อเป็นการเวทีในการจัดแสดงผลงาน/ชิ้นงานวิจัยเพื่องานสร้างสรรค์ซึ่งเป็นงานของอาจารย์ บุคลากร นิสิต และประชาชนทั่วไป</p>	<p>จัดโครงการในวันที่ 15 กันยายน 2566 เป็นการประชุมสัมมนาวิชาการด้านทำนุบำรุงศิลปวัฒนธรรม มีกิจกรรมต่างๆ ดังนี้</p> <p>1. บรรยายพิเศษหัวข้อ “มหาวิทยาลัยกับการขับเคลื่อนทุนทางวัฒนธรรม”</p> <p>2. แบ่งกลุ่ม นำเสนอและอภิปรายการดำเนินโครงการทำนุบำรุงศิลปวัฒนธรรม ประจำปีงบประมาณ 2566</p> <p>- กลุ่มที่ 1 โครงการทำนุบำรุงศิลปวัฒนธรรมระดับนานาชาติ</p> <p>- กลุ่มที่ 2 โครงการทำนุบำรุงศิลปวัฒนธรรมที่สร้างมูลค่าเพิ่ม</p> <p>- กลุ่มที่ 3 โครงการทำนุบำรุงศิลปวัฒนธรรมที่โดดเด่นเป็นเสาหลักของภาคอีสาน</p> <p>3. จัดนิทรรศการ และ Poster โครงการทำนุบำรุงศิลปวัฒนธรรม</p>	84,600	<p>1. โครงการที่ได้รับ การสนับสนุน งบประมาณในการดำเนินโครงการด้านทำนุบำรุงศิลปวัฒนธรรมให้ ความร่วมมือในการนำเสนอผลงานทุกโครงการ</p> <p>2. ชุมชน นิสิต และบุคลากรมีความสนใจเข้าร่วมกิจกรรมโครงการเพื่อร่วมแลกเปลี่ยนความรู้ความคิดเห็นเกี่ยวกับงานด้านศิลปวัฒนธรรม</p>	ไม่มี	ไม่มี	

รายงานผลการดำเนินงานกองส่งเสริมการวิจัยและบริการวิชาการ ประจำปีงบประมาณ 2566 16

รหัสงบ	ชื่องบประมาณ	งบจัดสรร	เบิกจ่าย	การดำเนินงาน				ปัจจัย แห่งความสำเร็จ	ปัญหา/อุปสรรค	ข้อเสนอแนะ	หมายเหตุ
				ระยะเวลา ดำเนินงาน	เป้าหมาย	ผลการดำเนินงาน	งบ ประมาณ				
6620709222	โครงการศึกษา และพัฒนา หัตถศิลป์การทอ ผ้าไหมป่าฮีรี่้อม สีธรรมชาติ เป็น ลายผ้า เอกลักษณ์ มหาสารคามเพื่อ แปรรูปเป็น ผลิตภัณฑ์เพิ่ม มูลค่า	60,000	55,600	กันยายน 2566	สร้างสรรค์ลายผ้าเอกลักษณ์ มหาสารคาม และถ่ายทอด เทคโนโลยี	สำเร็จตามวัตถุประสงค์ มีการ ถ่ายทอดเทคโนโลยี	55,600	ปฏิบัติงานตามแผน	การเบิกจ่ายตาม แผนงานไม่ได้จ่าย ตามงวดการ เบิกจ่าย การ เบิกจ่ายต้องใช้เวลา นักวิจัยต้องสำรอง เงิน	ต้องจ่ายเงิน ดำเนินงานตาม งวด	
6620709224	โครงการสัมมนา วิชาการวิจัย มหาวิทยาลัย มหาสารคาม ประจำปี งบประมาณ พ.ศ.2566	150,000	149,640	มกราคม 2566	"1. เพื่อติดตามประเมินผลสำเร็จใน การดำเนินงานของหน่วยวิจัย ศูนย์วิจัยเฉพาะทาง ศูนย์ เชี่ยวชาญเฉพาะทาง 2. เพื่อเป็นการประเมิน ความสามารถในการดำเนินงานได้ ตามแผนงานและระยะเวลาที่เสนอ ไว้ โดยพิจารณาจากเป้าหมาย จำนวน ผลผลิตและตัวชี้วัดที่ดำเนินการได้ เพื่อใช้ประกอบการประเมินความ คุ้มค่า และการจัดสรรงบประมาณ ในปีถัดไป	1. บรรยายหัวข้อ “ทิศทางการ วิจัยของประเทศ” โดย ศาสตราจารย์ ดร.สมปอง คล้ายหนองสรวง 2. การนำเสนอของหน่วยวิจัย ศูนย์วิจัยเฉพาะทาง และศูนย์ เชี่ยวชาญเฉพาะทาง จำนวน 55 หน่วย โดยจำแนกหัวข้อการ นำเสนอผลงานเป็น 2 หัวข้อ ดังนี้ 1) ผลการดำเนินงานของหน่วยวิจัย ฯ ผลงานวิจัย/นวัตกรรม/อื่นๆ ใน ปีงบประมาณ 2565 ที่ผ่านมา 2) แผนการดำเนินงาน เป้าหมาย	149,640	1. เป็นโครงการที่ ให้ความรู้และ ส่งเสริมการขอทุน วิจัยทั้งภายในและ ภายนอก 2. เป็นโครงการที่ ทำให้ทราบผลการ ดำเนินงานของ หน่วยวิจัย ก่อให้เกิดความ ร่วมมือ เครือข่าย และส่งเสริมการ ตีพิมพ์วิชาการ ระดับนานาชาติ	ผู้ร่วมโครงการมี จำนวนมาก และมา ลงทะเบียนพร้อม กัน ทำให้เกิดความ ล่าช้าในการ ลงทะเบียน	เพิ่มจุด ลงทะเบียน และ แบ่งกลุ่มการ ลงทะเบียนให้ ชัดเจน	

รายงานผลการดำเนินงานกองส่งเสริมการวิจัยและบริการวิชาการ ประจำปีงบประมาณ 2566 17

รหัสงบ	ชื่องบประมาณ	งบจัดสรร	เบิกจ่าย	การดำเนินงาน				ปัจจัย แห่งความสำเร็จ	ปัญหา/อุปสรรค	ข้อเสนอแนะ	หมายเหตุ
				ระยะเวลา ดำเนินงาน	เป้าหมาย	ผลการดำเนินงาน	งบ ประมาณ				
					3. เพื่อให้หน่วยวิจัยฯ และบุคลากร มหาวิทยาลัยมหาสารคาม ได้มีเวที ในการนำเสนอผลงานการ วิจัย สิ่งประดิษฐ์ และนวัตกรรม ของตนเองสู่สาธารณชน 4. เพื่อเปิดโอกาสให้มีการ แลกเปลี่ยนองค์ความรู้ทางการ พัฒนางานวิจัย สิ่งประดิษฐ์ และ นวัตกรรม ระหว่างหน่วยวิจัยฯ บุคลากร นิสิต และประชาชนทั่วไป 5. เพื่อนำเสนอผลงานการนำเอา ผลงานวิจัยและองค์ความรู้ทาง วิชาการไปใช้ประโยชน์แก่ชุมชน และสังคม 6. เพื่อเป็นเวทีในการเชิดชูเกียรติผู้ มีผลงานวิจัยโดดเด่นประเภท ต่างๆ"	ผลที่คาดว่าจะได้รับ ปีงบประมาณ 2566 3) ปัญหาและอุปสรรค 3. หน่วยวิจัยเสนอผลงานแบบ โปสเตอร์ (Poster Presentation) 4. U2T จัดนิทรรศการโชว์ผลงาน 5. มอบรางวัลเชิดชูเกียรตินักวิจัย		3. เป็นโครงการที่ สร้างขวัญและ กำลังใจในการทำ วิจัย			
6620709227	โครงการศึกษา ดูงานและอบรม เชิงปฏิบัติการ ด้านการจัดการ อินทผลัม	45,350	45,350	ธันวาคม 2565	1. เพื่อศึกษาการจัดการ วิธีการ ดูแลบำรุงรักษาแปลงอินทผลัม และนำมาปฏิบัติในแปลงของ มหาวิทยาลัยได้อย่างมี ประสิทธิภาพ และสามารถมีต้น อินทผลัมสร้างหน่อและแขนงขึ้นมา รอบ ๆ ต้น ไม่น้อยกว่าร้อยละ 60	1. ได้ดำเนินการตามแนวทางการ ดูแลบำรุงรักษาต้นอินทผลัมอย่างมี ประสิทธิภาพ ดังนี้ - การให้น้ำตามระยะเวลาที่ กำหนด ขึ้นแต่ไม่แฉะ - การให้ปุ๋ยอย่างน้อยเดือนละ 1- 2 ครั้ง	45,350	1. ได้รับการ ถ่ายทอดความรู้ วิธีการต่าง ๆ จาก วิทยากรผู้มีความรู้ ความสามารถ และ มีประสบการณ์จริง ซึ่งได้เห็นได้สัมผัส	1. การศึกษาดูงาน ไม่สามารถไปรับ ความรู้ได้ทั้งหมด ภายในครั้งเดียว เนื่องจากต้องศึกษา และฝึกปฏิบัติตาม ช่วงระยะเวลาการ	1. ตั้ง งบประมาณ โครงการศึกษา ดูงานเป็นช่วง ระยะเวลา ได้แก่ ช่วงระยะปลูก จนถึงระยะโต	

รายงานผลการดำเนินงานกองส่งเสริมการวิจัยและบริการวิชาการ ประจำปีงบประมาณ 2566 18

รหัสงบ	ชื่องบประมาณ	งบจัดสรร	เบิกจ่าย	การดำเนินงาน				ปัจจัย แห่งความสำเร็จ	ปัญหา/อุปสรรค	ข้อเสนอแนะ	หมายเหตุ
				ระยะเวลา ดำเนินงาน	เป้าหมาย	ผลการดำเนินงาน	งบ ประมาณ				
					<p>ของต้นอินทผลัมที่ปลูกทั้งหมด เมื่อสิ้นปี 2566</p> <p>2. เพื่อศึกษาขั้นตอนการเก็บเกสรตัวผู้และการผสมเกสรอินทผลัมเพื่อไว้ฝักให้ผู้ปฏิบัติทราบ และเตรียมวัสดุอุปกรณ์ไว้ก่อนลงมือปฏิบัติจริง"</p>	<p>- การจัดการวัชพืชบริเวณรอบโคนต้นโดยทำอย่างระมัดระวังเบา มือไม่ให้ลงลึกกระทบราก</p> <p>- การแต่งคูดิน ขยายหลุมเพื่อจัดการน้ำข้างโคนต้น</p> <p>ณ ปัจจุบันมีต้นอินทผลัมสร้างหน่อและแขนงขึ้นมารอบๆ ต้นแล้ว ตัวเมีย 4 ต้น ตัวผู้ 36 ต้น</p> <p>2. ทราบถึงแนวทางการเตรียมพร้อมต้นพันธุ์สำหรับผสมเกสร การเตรียมวัสดุอุปกรณ์สำหรับการผสมเกสร การเก็บละอองเกสรตัวผู้ และการผสมเกสรระหว่างเกสรตัวผู้และตัวเมีย"</p>		<p>สร้างความเข้าใจได้มากยิ่งขึ้น</p> <p>2. ได้รับความร่วมมือจากผู้เข้าร่วมโครงการคอยช่วยเหลือสังเกตเหตุการณ์บันทึกภาพ เพื่อเก็บความรู้และนำมาถ่ายทอดต่อผู้ปฏิบัติที่ไม่ได้ไปให้ทราบได้</p>	<p>เจริญเติบโตของอินทผลัม</p> <p>2.โครงการได้รับความสนใจจากผู้เข้าร่วมโครงการและจากการสำรวจประสงค์จะให้จัดโครงการอย่างต่อเนื่อง แต่งบประมาณที่ตั้งไว้มีจำกัด จึงไม่สามารถไปศึกษาดูงานได้ครบทุกคน ประกอบกับต้องมีผู้ดูแลแปลงอินทผลัมด้วย</p>	<p>เต็มวัยสามารถเก็บเกสรตัวผู้และผสมเกสรได้</p> <p>ระยะออกดอกออกผลผลิต</p> <p>ระยะเก็บเกี่ยวการเก็บรักษาและการแปรรูป</p> <p>2. ดำเนินการจัดทำโครงการเป็นระยะและเปลี่ยนบุคลากรไปศึกษาดูงานจริงอย่างทั่วถึง</p>	
6620709233	โครงการฝึกอบรมสร้างนักวิจัยรุ่นใหม่ (ลูกไก่) รุ่นที่ 2	144,350	141,928	พฤษภาคม 2566	<p>1) เพื่อให้ผู้เข้ารับการฝึกอบรม มีความรู้ ความเข้าใจ และเรียนรู้ประสบการณ์เกี่ยวกับการวิจัยและนวัตกรรม ตอบสนองยุทธศาสตร์ชาติ 20 ปี แผนแม่บทภายใต้ยุทธศาสตร์ชาติ รวมทั้ง นโยบายและยุทธศาสตร์การอุดมศึกษา วิทยาศาสตร์ วิจัยและนวัตกรรม พ.ศ. 2563-2570 แผนด้าน</p>	<p>จัดโครงการฝึกอบรมสร้างนักวิจัยรุ่นใหม่ (ลูกไก่) รุ่นที่ 2 ในระหว่างวันที่ 23 - 27 พฤษภาคม 2566 ณ โรงแรมตักสิลา จังหวัดมหาสารคาม</p>	141,928	<p>1.มีผู้สนใจเข้าร่วมโครงการ และสามารถเขียนข้อเสนอโครงการเพื่อยื่นขอทุนได้</p> <p>2.สร้างเครือข่ายนักวิจัยจากหน่วยงานภายนอกมหาวิทยาลัย</p>	<p>งบประมาณไม่เพียงพอ</p>	<p>ของงบประมาณเพิ่มเติม</p>	

รายงานผลการดำเนินงานกองส่งเสริมการวิจัยและบริการวิชาการ ประจำปีงบประมาณ 2566 19

รหัสงบ	ชื่องบประมาณ	งบจัดสรร	เบิกจ่าย	การดำเนินงาน				ปัจจัย แห่งความสำเร็จ	ปัญหา/อุปสรรค	ข้อเสนอแนะ	หมายเหตุ
				ระยะเวลา ดำเนินงาน	เป้าหมาย	ผลการดำเนินงาน	งบ ประมาณ				
					วิทยาศาสตร์ วิจัยและนวัตกรรม พ.ศ. 2566-2570 และยุทธศาสตร์ กระทรวงการอุดมศึกษา วิทยาศาสตร์ วิจัยและนวัตกรรม 2) เพื่อให้ผู้เข้ารับการฝึกอบรม สามารถจัดทำข้อเสนอการวิจัยและ นวัตกรรมที่มีการบูรณาการระหว่าง สาขาและตอบโจทย์การทำนายของ สังคม รวมทั้งสอดคล้องกับการวิจัย และนวัตกรรมในมิติใหม่ได้ 3) เพื่อบูรณาการเครือข่ายนักวิจัย จากหน่วยราชการ องค์กรการวิจัย ต่างๆ ให้เข้มแข็งและยั่งยืนต่อไป						

แบบรายงานผลโครงการ/กิจกรรม ตามแผนปฏิบัติราชการประจำปีงบประมาณ พ.ศ.2566 กองส่งเสริมการวิจัยและบริการวิชาการ รอบ 12 เดือน

โครงการ/กิจกรรม	งบประมาณที่ใช้	รายละเอียดการดำเนินงาน	ปัญหา/อุปสรรค	ข้อเสนอแนะ
ยุทธศาสตร์ที่ 1 ส่งเสริมสนับสนุนการสร้างงานวิจัยและนวัตกรรมสู่ความเป็นเลิศในระดับนานาชาติ				
เป้าประสงค์ 1.1 อาจารย์และนักวิจัยได้รับการจัดสรรทุนวิจัยเพิ่มมากขึ้น				
1	1.1.1 จำนวนเงินได้รับการสนับสนุนจากแหล่งทุนภายนอก	<p>เพื่อสร้างผลงานวิจัย นวัตกรรมที่มีคุณภาพสูง เป็นที่ยอมรับเพื่อผลักดันสู่การเป็นมหาวิทยาลัยชั้นนำของเอเชีย จึงทำให้มีการส่งเสริมและสนับสนุนให้อาจารย์นักวิจัยได้มีการเสนอขอรับทุนอุดหนุนการวิจัยจากแหล่งทุนภายนอก โดยมีจำนวนเงินวิจัยที่ได้รับการสนับสนุนจากการทำวิจัยจากภายนอกได้รับทุนภายนอกทั้งหมดในปีงบประมาณ 2566</p> <p>มีหน่วยงานที่ได้รับทุนสนับสนุนจากแหล่งทุนภายนอก จำนวน 24 หน่วยงาน รวมทั้งสิ้นเป็นเงิน 130,247,665.20 บาท แบ่งออกเป็น 2 ส่วน ดังนี้</p> <ol style="list-style-type: none"> 1) เงินวิจัย 110,301,867.31 บาท 2) เงินบริการวิชาการ 19,945,798 บาท 	<ol style="list-style-type: none"> 1.นักวิจัยไม่แสวงหาแหล่งทุน 2.ยังขาดการบูรณาการ 	มหาวิทยาลัยควรมีการจัดอบรมให้กับนักวิจัยในหน่วยงานและระหว่างหน่วยงานเพื่อสร้างเครือข่ายให้มากยิ่งขึ้น และควรมีการจัดโครงการพัฒนาศักยภาพนักวิจัยให้ครบทุกด้าน เช่น การรู้จักแหล่งทุน นโยบายยุทธศาสตร์ของชาติที่เป็นประเด็นสำคัญ เป็นต้น เพื่อให้ นักวิจัยสามารถทราบถึงแนวโน้มสิ่งที่ประเทศต้องการพัฒนา เป็นการตอบโจทย์งานวิจัยในระดับประเทศ และมี ส่วนช่วยในการให้ได้รับทุนสนับสนุนมากยิ่งขึ้น

โครงการ/กิจกรรม		งบประมาณที่ใช้	รายละเอียดการดำเนินงาน	ปัญหา/อุปสรรค	ข้อเสนอแนะ
2	1.1.2 จำนวนโครงการวิจัยที่ได้รับทุนจากต่างประเทศ	ไม่ใช้งบประมาณ	มหาวิทยาลัยมหาสารคาม มีการดำเนินการเพื่อให้บรรลุเป้าหมาย ดังนี้ 1. มีการส่งเสริม สนับสนุนให้มีการสร้างผลงานวิจัยที่มีคุณภาพสูง สร้างเครือข่ายการวิจัยกับต่างประเทศ 2. ติดตามและรายงานผลกับคณะ/หน่วยงานทุกเดือน	ไม่มี	ไม่มี
3	1.1.3 จำนวนอาจารย์/นักวิจัยที่ไปทำวิจัยระยะสั้นใน มหาวิทยาลัยชั้นนำ หรือ องค์กร ต่างประเทศ (Outbound)	-	มหาวิทยาลัยมหาสารคาม มีการส่งเสริม สนับสนุนให้อาจารย์/นักวิจัยไปทำวิจัยใน มหาวิทยาลัยชั้นนำ หรือองค์กรต่างประเทศ เพื่อผลักดันสู่การเป็นมหาวิทยาลัยชั้นนำของเอเชีย และสร้างเครือข่ายกับต่างประเทศ โดยการสนับสนุนทุนวิจัย/งบประมาณสนับสนุนในการไปทำวิจัย	ระยะเวลาในการทำวิจัยที่สั้น ไม่เหมาะสมกับงานวิจัยที่ต้องใช้ระยะเวลาในการทำวิจัยนานๆ	มหาวิทยาลัยวางนโยบายในการเพิ่มจำนวนอาจารย์/นักวิจัยเพื่อไปทำวิจัยในต่างประเทศมากขึ้น
4	1.1.4 จำนวนอาจารย์/นักวิจัยต่างชาติที่มาทำวิจัย ระยะสั้นในมหาวิทยาลัย (Inbound)	ไม่ใช้งบประมาณ	มหาวิทยาลัยมหาสารคาม มีการดำเนินการเพื่อให้บรรลุเป้าหมาย ดังนี้ 1. มีการส่งเสริม สนับสนุนให้มีการสร้างผลงานวิจัยที่มีคุณภาพสูง สร้างเครือข่ายการวิจัยกับต่างประเทศ พัฒนานักวิจัยให้มี	ไม่มี	ไม่มี

โครงการ/กิจกรรม		งบประมาณที่ใช้	รายละเอียดการดำเนินงาน	ปัญหา/อุปสรรค	ข้อเสนอแนะ
			<p>มาตรฐานการวิจัยในระดับนานาชาติ</p> <p>2. มีการสนับสนุนทุนศาสตราจารย์อาคันตุกะ (Visiting Professor) เพื่อเป็นการส่งเสริม สนับสนุนให้อาจารย์และนักวิจัยของมหาวิทยาลัยมหาสารคามมีโอกาสร่วมปฏิบัติงาน แลกเปลี่ยนเรียนรู้กับนักวิชาการที่มีผลงานโดดเด่นในระดับนานาชาติ และเพื่อเป็นการสร้างเครือข่ายในการดำเนินโครงการวิจัย</p> <p>3. มีการสนับสนุนทุนผู้เชี่ยวชาญหรือนักวิจัยที่มีผลงานโดดเด่น (Visiting Professor) เพื่อแสวงหาความร่วมมือกับสถาบันวิจัยที่มีชื่อเสียงระดับโลก สนับสนุนโดยกองทุนพัฒนามหาวิทยาลัยมหาสารคาม (ก.พ.ม.)</p>		
<p>เป้าประสงค์ที่ 1.2 สร้างผลงานวิจัย นวัตกรรมที่มีคุณภาพสูง เป็นที่ยอมรับเพื่อผลักดันสู่การเป็นมหาวิทยาลัย กลุ่มพัฒนาการวิจัยระดับแนวหน้าของโลก</p>					
5	1.2.1 จำนวนผลงานวิจัยที่ได้รับการตีพิมพ์ในฐานข้อมูลระดับนานาชาติ (Scopus หรือ ISI)	34 ล้านบาท	<p>ในปีงบประมาณ 2566 มหาวิทยาลัยมหาสารคาม มีการส่งเสริมสนับสนุนให้ทุนอุดหนุนการวิจัย ทั้งหมด 13 ประเภททุน และทุนสนับสนุนการจัดโครงการ</p>	<p>อาจารย์/นักวิจัย ที่ขอรับทุนส่งเสริมการวิจัย มีแต่กลุ่มเดิมๆ</p>	<p>1.มีนโยบายการให้ทุนส่งเสริมการวิจัยเพิ่มขึ้น</p>

โครงการ/กิจกรรม	งบประมาณที่ใช้	รายละเอียดการดำเนินงาน	ปัญหา/อุปสรรค	ข้อเสนอแนะ
		<p>ประชุมวิชาการ 1 ประเภททุน โดยการจัดสรรจากเงินรายได้มหาวิทยาลัย ดังนี้</p> <ol style="list-style-type: none"> 1. ทุนส่งเสริมอาจารย์และนักวิจัย 2. ทุนส่งเสริมการตีพิมพ์ในวารสารระดับนานาชาติ (Fast Track) 3. ทุนศาสตราจารย์อาคันตุกะ (VISITING PROFESSOR) 4. ทุนวิจัยในวารสารระดับนานาชาติ ในฐานข้อมูล ISI Q 1 5. ทุนอุดหนุนอาจารย์เพื่อสนับสนุนการทำวิจัย ประจำปีงบประมาณ 2566 : ทุนนักวิจัยหลังปริญญาตรี (Postgraduate) 6. ทุนอุดหนุนอาจารย์เพื่อสนับสนุนการทำวิจัย ประจำปีงบประมาณ 2566 : ทุนนักวิจัยหลังปริญญาโท (Postmaster) 7. ทุนอุดหนุนอาจารย์เพื่อสนับสนุนการทำวิจัย ประจำปีงบประมาณ 2566 : ทุนนักวิจัยหลังปริญญาเอก (Postdoc) 8. ทุนผู้ช่วยนักวิจัย 		<ol style="list-style-type: none"> 2. ประชาสัมพันธ์ไปยังคณะ/หน่วยงาน กลุ่มสื่อ อิเล็กทรอนิกส์ต่างๆ 3. มีการให้รางวัลเชิดชูเกียรติแก่นักวิจัยที่มีผลงานสูงสุด ทั้งระดับมหาวิทยาลัยและระดับคณะ/หน่วยงาน

โครงการ/กิจกรรม	งบประมาณที่ใช้	รายละเอียดการดำเนินงาน	ปัญหา/อุปสรรค	ข้อเสนอแนะ
		<p>9. ทุนสนับสนุนการวิจัยประเภทส่งเสริมการตีพิมพ์สำหรับนิสิตระดับบัณฑิตศึกษา</p> <p>10. ทุนพัฒนาองค์กรและพัฒนาบุคลากรสายสนับสนุน</p> <p>11. การจัดตั้งและสนับสนุนหน่วยวิจัย/ ศูนย์วิจัยเฉพาะทาง/ ศูนย์เชี่ยวชาญเฉพาะทาง</p> <p>12. ทุนสนับสนุนการจัดงานประชุมวิชาการระดับนานาชาติ</p> <p>13. ทุนมุ่งเป้าสู่เชิงพาณิชย์</p> <p>14. ทุนส่งเสริมการตีพิมพ์บทความวิจัยในวารสารวิชาการระดับนานาชาติที่ปรากฏในฐานข้อมูลระดับนานาชาติที่มีค่า H-index</p> <p>ในปีงบประมาณ 2566 มหาวิทยาลัยมหาสารคาม มีการสนับสนุนการจ่ายค่าตอบแทนการตีพิมพ์และผลงานวิจัยที่ได้รับการจดทะเบียนทรัพย์สินทางปัญญาทั้งหมด 4 ประเภท ดังนี้</p> <p>1. การจ่ายค่าตอบแทนการตีพิมพ์บทความวิจัยในวารสารวิชาการเพื่อการพัฒนา</p>		

โครงการ/กิจกรรม		งบประมาณที่ใช้	รายละเอียดการดำเนินงาน	ปัญหา/อุปสรรค	ข้อเสนอแนะ
			มหาวิทยาลัยสู่การเป็นมหาวิทยาลัยชั้นนำของเอเชีย 2. การจ่ายค่าตอบแทนการตีพิมพ์บทความวิจัยในวารสารวิชาการเพื่อสร้างเครือข่ายงานวิจัย 3. การจ่ายค่าตอบแทนผลงานวิจัยที่ได้รับการจัดทรัพย์สินทางปัญญา 4. ทุนสนับสนุนค่าธรรมเนียมการตีพิมพ์บทความในวารสารวิชาการระดับนานาชาติ		
6	1.2.2 จำนวนบทความวิจัยที่ตีพิมพ์ในวารสารที่ปรากฏในฐานข้อมูล Scopus Q1 หรือ ISI Q1	ไม่ใช้งบประมาณ	1. เพื่อให้มหาวิทยาลัยมหาสารคามมีจำนวนผลงานตีพิมพ์ในฐานข้อมูลระดับนานาชาติที่มีคุณภาพสูงเพิ่มมากขึ้น 2. เพื่อให้มหาวิทยาลัยมหาสารคามมีเครือข่ายการวิจัยเพิ่มมากขึ้น	อาจารย์/นักวิจัย ที่ขอรับทุนเป็นกลุ่มเดิม	1.มีนโยบายให้ทุนสนับสนุนการทำวิจัยเพิ่มขึ้น 2. ประชาสัมพันธ์ไปยังคณะ/หน่วยงาน เพิ่มมากขึ้น
7	1.2.3 จำนวนการอ้างอิงผลงานวิจัย (Citation) ที่ปรากฏในฐานข้อมูลระดับนานาชาติ(Scopus)	ไม่ใช้งบประมาณ	ในปีงบประมาณ 2566 มหาวิทยาลัยมหาสารคาม มีการส่งเสริมสนับสนุนให้ทุนอุดหนุนการวิจัย ทั้งหมด 13 ประเภททุน และทุนสนับสนุนการจัดโครงการประชุมวิชาการ 1 ประเภททุน โดยการจัดสรรจากเงินรายได้มหาวิทยาลัย ดังนี้	อาจารย์/นักวิจัย ที่ขอรับทุนส่งเสริมการวิจัย มีแต่กลุ่มเดิมๆ	1.มีนโยบายการให้ทุนส่งเสริมการวิจัยเพิ่มขึ้น 2. ประชาสัมพันธ์ไปยังคณะ/หน่วยงาน กลุ่มสื่ออิเล็กทรอนิกส์ต่างๆ

โครงการ/กิจกรรม	งบประมาณที่ใช้	รายละเอียดการดำเนินงาน	ปัญหา/อุปสรรค	ข้อเสนอแนะ
		<ol style="list-style-type: none"> 1. ทุนส่งเสริมอาจารย์และนักวิจัย 2. ทุนส่งเสริมการตีพิมพ์ในวารสารระดับนานาชาติ (Fast Track) 3. ทุนศาสตราจารย์อาคันตุกะ (VISITING PROFESSOR) 4. ทุนวิจัยในวารสารระดับนานาชาติ ในฐานข้อมูล ISI Q 1 5. ทุนอุดหนุนอาจารย์เพื่อสนับสนุนการทำวิจัย ประจำปีงบประมาณ 2566 : ทุนนักวิจัยหลังปริญญาตรี (Postgraduate) 6. ทุนอุดหนุนอาจารย์เพื่อสนับสนุนการทำวิจัย ประจำปีงบประมาณ 2566 : ทุนนักวิจัยหลังปริญญาโท (Postmaster) 7. ทุนอุดหนุนอาจารย์เพื่อสนับสนุนการทำวิจัย ประจำปีงบประมาณ 2566 : ทุนนักวิจัยหลังปริญญาเอก (Postdoc) 8. ทุนผู้ช่วยนักวิจัย 9. ทุนสนับสนุนการวิจัยประเภทส่งเสริมการตีพิมพ์สำหรับนิสิตระดับบัณฑิตศึกษา 		<ol style="list-style-type: none"> 3. มีการให้รางวัลเชิดชูเกียรติแก่นักวิจัยที่มีผลงานสูงสุด ทั้งระดับมหาวิทยาลัยและระดับคณะ/หน่วยงาน

โครงการ/กิจกรรม	งบประมาณที่ใช้	รายละเอียดการดำเนินงาน	ปัญหา/อุปสรรค	ข้อเสนอแนะ
		<p>10.ทุนพัฒนาองค์กรและพัฒนาบุคลากรสายสนับสนุน</p> <p>11.การจัดตั้งและสนับสนุนหน่วยวิจัย/ศูนย์วิจัยเฉพาะทาง/ศูนย์เชี่ยวชาญเฉพาะทาง</p> <p>12.ทุนสนับสนุนการจัดงานประชุมวิชาการระดับนานาชาติ</p> <p>13.ทุนมุ่งเป้าสู่เชิงพาณิชย์</p> <p>14.ทุนส่งเสริมการตีพิมพ์บทความวิจัยในวารสารวิชาการระดับนานาชาติที่ปรากฏในฐานข้อมูลระดับนานาชาติที่มีค่า H-index ในปีงบประมาณ 2566 มหาวิทยาลัยมหาสารคาม มีการสนับสนุนการจ่ายค่าตอบแทนการตีพิมพ์และผลงานวิจัยที่ได้รับการจดทะเบียนทรัพย์สินทางปัญญาทั้งหมด 4 ประเภท ดังนี้</p> <p>1. การจ่ายค่าตอบแทนการตีพิมพ์บทความวิจัยในวารสารวิชาการเพื่อการพัฒนา มหาวิทยาลัยสู่การเป็นมหาวิทยาลัยชั้นนำของเอเชีย</p>		

โครงการ/กิจกรรม		งบประมาณที่ใช้	รายละเอียดการดำเนินงาน	ปัญหา/อุปสรรค	ข้อเสนอแนะ
			2. การจ่ายค่าตอบแทนการตีพิมพ์บทความวิจัยในวารสารวิชาการเพื่อสร้างเครือข่ายงานวิจัย 3. การจ่ายค่าตอบแทนผลงานวิจัยที่ได้รับการจัดทรัพย์สินทางปัญญา 4. ทุนสนับสนุนค่าธรรมเนียมการตีพิมพ์บทความในวารสารวิชาการระดับนานาชาติ		
8	1.2.4 จำนวนนวัตกรรมหรือจำนวนผลงานที่ต่อยอดจากงานวิจัย	ไม่ใช้งบประมาณ	การสร้างความตระหนักให้คณะและหน่วยงานต่างๆ ให้ความสำคัญกับงานทรัพย์สินทางปัญญา	ไม่มี	ไม่มี
9	1.2.5 รางวัลยกย่องเชิดชูเกียรติด้านการวิจัยระดับนานาชาติ	ไม่ใช้งบประมาณ	มีการเก็บรวบรวมข้อมูลรางวัลจากคณะ/หน่วยงานที่ได้รับรางวัล	ไม่มี	ไม่มี
10	1.2.6 จำนวนบทความที่มีความร่วมมือระดับนานาชาติ	ไม่ใช้งบประมาณ	มีการส่งเสริมสนับสนุนการจ่ายค่าตอบแทนประเภทต่างๆ การส่งเสริมสนับสนุนทุนวิจัยและการให้รางวัลเชิดชูเกียรติแก่นักวิจัยเป็นประจำทุกปี รวมถึงมีการสนับสนุน ส่งเสริมให้อาจารย์/นักวิจัย ตีพิมพ์ผลงานวิจัยในวารสารที่อยู่ในฐานข้อมูลระดับนานาชาติ เพื่อเป็นการขับเคลื่อนการพัฒนา	อาจารย์/นักวิจัย เขียนข้อเสนอโครงการเพื่อขอสนับสนุนทุนวิจัยได้น้อย . บางสาขาวิชาอาจใช้เวลาในการตีพิมพ์ค่อนข้างนาน จึงทำให้อาจารย์/นักวิจัย หหมดกำลังใจในการตีพิมพ์ อาจารย์/นักวิจัย ที่มีผลงานตีพิมพ์โดดเด่น ยังเป็นนักวิจัยกลุ่มเดิม	มีการส่งเสริมสนับสนุนการจ่ายค่าตอบแทนประเภทต่างๆ การส่งเสริมสนับสนุนทุนวิจัย และการให้รางวัลเชิดชูเกียรติแก่นักวิจัย ตลอดจนการสนับสนุนการสร้างเครือข่ายร่วมกับสถาบันในต่างประเทศ เพื่อ

โครงการ/กิจกรรม		งบประมาณที่ใช้	รายละเอียดการดำเนินงาน	ปัญหา/อุปสรรค	ข้อเสนอแนะ
			มหาวิทยาลัยให้ก้าวสู่การเป็นมหาวิทยาลัยที่ได้รับการยอมรับทางวิชาการในระดับนานาชาติ		พัฒนางานวิจัยตลอดจนพัฒนา มหาวิทยาลัยสู่การเป็น มหาวิทยาลัยชั้นนำของเอเชียต่อไป
11	1.2.7 ค่าเฉลี่ยจำนวนครั้งที่ได้รับการอ้างอิง (H-index)	ไม่ใช้งบประมาณ	1.มีการสนับสนุน ส่งเสริมให้อาจารย์/นักวิจัย ตีพิมพ์ผลงานวิจัยในวารสารที่อยู่ในฐานข้อมูลระดับนานาชาติ ซึ่งจะส่งผลให้เกิดการอ้างอิงผลงานมากขึ้น 2. มีการสนับสนุนทุนส่งเสริมการตีพิมพ์บทความวิจัยในวารสารวิชาการระดับนานาชาติที่ปรากฏในฐานข้อมูลระดับนานาชาติที่มีค่า H-index เพื่อเป็นการส่งเสริมและสนับสนุนการตีพิมพ์เผยแพร่ผลงานวิจัยในวารสารวิชาการระดับนานาชาติของบุคลากรมหาวิทยาลัยมหาสารคาม	1. มีอาจารย์ขอรับทุน H-index จำนวนน้อย	ส่งเสริมให้อาจารย์นักวิจัยมาขอรับทุนเพิ่มมากขึ้น
เป้าประสงค์ 1.3 พัฒนาวารสารวิชาการให้อยู่ในฐานข้อมูล TCI tier 1 และอยู่ในฐานข้อมูลนานาชาติ					
12	1.3.1 จำนวนวารสารวิชาการ มหาวิทยาลัย มหาสารคามอยู่ในฐานข้อมูล TCI tier 1	ไม่ใช้งบประมาณ	จำนวนวารสารวิชาการมหาวิทยาลัย มหาสารคาม อยู่ในฐานข้อมูล TCI Tier 1 จำนวน 3 วารสาร	ไม่มี	ไม่มี

โครงการ/กิจกรรม		งบประมาณที่ใช้	รายละเอียดการดำเนินงาน	ปัญหา/อุปสรรค	ข้อเสนอแนะ
			1) วารสารวิทยาศาสตร์และเทคโนโลยี มหาวิทยาลัยมหาสารคาม 2) วารสารมนุษยศาสตร์และสังคมศาสตร์ มหาวิทยาลัยมหาสารคาม 3. Food Agricultural Sciences and Technology (FAST)		
13	1.3.2 วารสารวิชาการ มหาวิทยาลัยมหาสารคามอยู่ในฐานข้อมูล DOAJ	ไม่ใช้งบประมาณ	1) วารสารวิทยาศาสตร์และเทคโนโลยี มหาวิทยาลัยมหาสารคาม 2) วารสารมนุษยศาสตร์และสังคมศาสตร์ มหาวิทยาลัยมหาสารคาม 3) Food Agricultural Sciences and Technology (FAST)		
14	1.3.3 ระดับความสำเร็จของการดำเนินงานวารสารระดับนานาชาติของมหาวิทยาลัยอยู่ในฐานข้อมูลสากลที่ยอมรับ	ไม่ใช้งบประมาณ	Food Agricultural Sciences and Technology (FAST) มีการตีพิมพ์ในสาขาที่เฉพาะทาง อยู่ในกลุ่ม Agricultural and Biological Sciences	ไม่มี	ไม่มี
เป้าประสงค์ 1.4 มีผลงานการตีพิมพ์และผลงานนวัตกรรมด้านหม่อนไหมและไหม					

โครงการ/กิจกรรม		งบประมาณที่ใช้	รายละเอียดการดำเนินงาน	ปัญหา/อุปสรรค	ข้อเสนอแนะ
15	1.4.1 จำนวนผลงานตีพิมพ์ระดับชาติและนานาชาติ	ไม่ใช้งบประมาณ	มีผลงานการตีพิมพ์ ประจำปีงบประมาณ 2566 จำนวน 3 เรื่อง	มีนักวิจัยน้อย	สร้างเครือข่ายนักวิจัยจากหน่วยงานอื่นภายในมหาวิทยาลัยวิทยาการ
16	1.4.2 จำนวนนวัตกรรมที่ได้จากการวิจัย	ไม่ใช้งบประมาณ	มีนวัตกรรมที่ได้รับการต่อยอดจากงานวิจัย จำนวน 5 ผลงาน 1.ผลิตภัณฑ์น้ำมันนวดตัวที่มีส่วนผสมของโปรตีนจากรังไหมและสารละลายจากผงเปลือกกิ้งหม่อน 2.ผลิตภัณฑ์ลูกประคบสมุนไพรที่มีส่วนผสมของกิ้งหม่อนบด 3.ผลิตภัณฑ์สบู่ก้อนสำหรับขัดผิวกายหรือสันท่าที่มีส่วนผสมของกิ้งหม่อน 4.ผ้าไหมมัดหมี่ลายใบหม่อนพันธุ์พื้นบ้านย้อมสีธรรมชาติ 5.ต่างหูจากรังไหมป่าครีคูล่า (ไม่รวมดักแด้)	ไม่มี	ไม่มี
เป้าประสงค์ 1.5 มีนักวิจัยใช้เครื่องมือวิทยาศาสตร์เพิ่มมากขึ้น					
17	1.5.1 ร้อยละนักวิจัยที่ใช้เครื่องมือวิทยาศาสตร์เพิ่มขึ้น	ไม่ใช้งบประมาณ	มีจำนวนนักวิจัยมาใช้เครื่องมือวิทยาศาสตร์ จำนวน 243 คน	ไม่มี	ไม่มี
ยุทธศาสตร์ที่ 2 ส่งเสริมสนับสนุนการให้บริการวิชาการเพื่อตอบสนองความต้องการภาคอุตสาหกรรมและภาคประชาชน					
เป้าประสงค์ 2.1 ภาคธุรกิจ/ภาคอุตสาหกรรมมีความเข้มแข็งและมีศักยภาพในการแข่งขัน					

โครงการ/กิจกรรม		งบประมาณที่ใช้	รายละเอียดการดำเนินงาน	ปัญหา/อุปสรรค	ข้อเสนอแนะ
18	2.1.1 จำนวนผู้ประกอบการในภาคธุรกิจและอุตสาหกรรมที่ได้รับพัฒนาก่อให้เกิดความเข้มแข็งและมีศักยภาพในการแข่งขัน	ไม่ใช้งบประมาณ	1.มีการแต่งตั้งคณะกรรมการและแต่งตั้งผู้กำกับติดตาม 2.มีการกำหนดผู้รับผิดชอบตัวชี้วัดทั้งในระดับหน่วยงานและมหาวิทยาลัย 3.มีการออกหนังสือติดตามผลการดำเนินงานไปยังหน่วยงานและคณะ	1.หน่วยงานมีภาระหน้าที่ความรับผิดชอบที่เยอะ อาจจะทำให้การรายงานผลการดำเนินงานไม่เป็นไปตามเป้าหมายที่วางไว้ 2.ขาดระบบการบริหารจัดการข้อมูลสารสนเทศในการรวบรวมข้อมูล	1. มีการจัดประชุมติดตามผลการดำเนินงานตัวชี้วัดตามรอบเดือน 2.พัฒนาระบบการบริหารจัดการข้อมูลข่าวสารสารสนเทศที่เชื่อมกับการประเมินสมรรถนะบุคลากร
	2.1.2 จำนวนงานวิจัย นวัตกรรมหรือเทคโนโลยีที่ถูกนำไปถ่ายทอดองค์ความรู้ แก่ภาคธุรกิจ/ภาคอุตสาหกรรม	ไม่ใช้งบประมาณ	1.มีการแต่งตั้งคณะกรรมการและแต่งตั้งผู้กำกับติดตาม 2.มีการกำหนดผู้รับผิดชอบตัวชี้วัดทั้งในระดับหน่วยงานและมหาวิทยาลัย 3.มีการออกหนังสือติดตามผลการดำเนินงานไปยังหน่วยงานและคณะ	1.หน่วยงานมีภาระหน้าที่ความรับผิดชอบที่หลากหลาย อาจจะทำให้มีการรายงานผลการดำเนินงานไม่เป็นไปตามเป้าหมายที่ตั้งไว้ 2.ขาดระบบการบริหารจัดการข้อมูลสารสนเทศในการรวบรวมข้อมูล	1.มีการจัดประชุมกำกับติดตามผลการดำเนินงานตัวชี้วัดตามรอบเดือน 2.พัฒนาระบบการบริหารจัดการข้อมูลสารสนเทศที่เชื่อมกับการประเมินสมรรถนะบุคลากร
เป้าประสงค์ 2.2 ชุมชนและสังคมมีความเข้มแข็งและสามารถพึ่งพาตนเองได้					
19	2.2.1 จำนวนชุมชนและสังคมที่ได้รับการ บริการวิชาการแล้ว ก่อให้เกิดความเข้มแข็งและพึ่งพาตนเองได้	5,000,000 บาท	มหาวิทยาลัยมีพื้นที่ชุมชนและสังคมที่ได้รับการบริการวิชาการแล้วก่อให้เกิดความเข้มแข็งและพึ่งพาตนเองได้ โดยพิจารณาจากโครงการบริการวิชาการที่ได้รับทั้งจากแหล่ง	ไม่มี	ไม่มี

โครงการ/กิจกรรม		งบประมาณที่ใช้	รายละเอียดการดำเนินงาน	ปัญหา/อุปสรรค	ข้อเสนอแนะ
			<p>ทุนภายในและแหล่งทุนภายนอก ในปีงบประมาณ พ.ศ.2566 รวมทั้งสิ้น 71 ชุมชน โดยแบ่งตามแหล่งทุน ดังนี้</p> <ol style="list-style-type: none"> 1. จากเงินรายได้ของมหาวิทยาลัย/รายได้ คณะหน่วยงาน จำนวน 32 ชุมชน 2. จากแหล่งทุนภายนอกต่าง ๆ จำนวน 39 ชุมชน 		
20	2.2.2 จำนวนงานวิจัย นวัตกรรม หรือเทคโนโลยีที่ถูก นำไปถ่ายทอดองค์ความรู้แก่ชุมชนและสังคมผ่านการบริการวิชาการ		<p>มหาวิทยาลัยมีการสนับสนุนงบประมาณในการดำเนินงาน “โครงการบริการวิชาการแบบบูรณาการเพื่อสร้างนวัตกรรมและชุมชนต้นแบบสู่การพัฒนาที่ยั่งยืน” มหาวิทยาลัยมีคณะทำงานขับเคลื่อนงานด้านอุดมศึกษา วิทยาศาสตร์ วิจัยและนวัตกรรมพัฒนาจังหวัดมหาสารคาม เพื่อทำหน้าที่ดำเนินการตามนโยบายของกระทรวงการอุดมศึกษา วิทยาศาสตร์ วิจัยและนวัตกรรม และกิจกรรมตามภารกิจและหน้าที่ของหน่วยปฏิบัติการส่วนหน้าของ อว. ในการสนับสนุนการพัฒนาจังหวัดเพื่อ</p>	จำนวนผลงานวิจัย นวัตกรรม หรือเทคโนโลยีที่ถูกนำไปถ่ายทอดองค์ความรู้แก่ชุมชนและสังคมผ่านการบริการวิชาการ	สนับสนุนอาจารย์นักวิจัยให้มีการบูรณาการการดำเนินงานแบบข้ามศาสตร์/สาขาวิชา/คณะ คือ บูรณาการระหว่างสายวิทยาศาสตร์เทคโนโลยีและสายมนุษยศาสตร์และสังคมศาสตร์ เพื่อดำเนินงานโครงการให้เห็นผลเป็นรูปธรรม และตอบสนองต่อปัญหาและความต้องการของชุมชน และสอดคล้องกับนโยบายของแหล่งทุนและนโยบายของชาติต่อไป

โครงการ/กิจกรรม		งบประมาณที่ใช้	รายละเอียดการดำเนินงาน	ปัญหา/อุปสรรค	ข้อเสนอแนะ
			<p>ขับเคลื่อนไทยไปด้วยกัน (อว.ส่วนหน้า) ครอบคลุมโครงการสำคัญที่ อว. มอบหมายให้ขับเคลื่อนงานด้านวิทยาศาสตร์และเทคโนโลยี อาทิ โครงการคลินิกเทคโนโลยี , หมู่บ้านบ่มเพาะวิทยาศาสตร์และเทคโนโลยี , โครงการ U-School เป็นต้น</p> <p>มหาวิทยาลัยมีการสร้างเครือข่ายการดำเนินงานกับหน่วยงาน/แหล่งทุนภายนอก ในการร่วมขับเคลื่อนการดำเนินงานเพื่อนำผลงานงานวิจัย นวัตกรรม หรือเทคโนโลยี ไปถ่ายทอดองค์ความรู้แก่ชุมชนและสังคม ผ่านการบริการวิชาการที่หลากหลาย</p>		
เป้าประสงค์ 2.3 พัฒนาแหล่งเรียนรู้ด้านหมอนและไหมให้เป็นเลิศ					
21	2.3.1 จำนวนกิจกรรมกาให้บริการวิชาการแก่ชุมชนและสังคม	ไม่ใช้งบประมาณ	<p>ปีงบประมาณ 2566 ศูนย์ความเป็นเลิศทางนวัตกรรมไหม ได้มีกิจกรรมให้บริการวิชาการแก่ชุมชนและสังคม จำนวน 15 กิจกรรม ในรูปแบบของการเยี่ยมชมกิจกรรมต่างๆ ภายในศูนย์ความเป็นเลิศทางนวัตกรรมไหม พร้อมวิทยากรบรรยายประกอบด้วย กิจกรรมปลูกหมอนเลี้ยงไหม</p>	ไม่มี	ไม่มี

โครงการ/กิจกรรม		งบประมาณที่ใช้	รายละเอียดการดำเนินงาน	ปัญหา/อุปสรรค	ข้อเสนอแนะ
			การสาวไหม การทอผ้าไหม ตลอดจนการแปรรูปผลิตภัณฑ์ ได้แก่ ผ้าไหม เครื่องสำอางโปรตีนไหม		
เป้าประสงค์ 2.4 พัฒนาแหล่งเรียนรู้ด้านการเกษตร					
23	2.4.1 จำนวนแหล่งเรียนรู้ต้นแบบด้านการเกษตร	1,650,000 บาท	ในปีงบประมาณ พ.ศ.2566 ได้ดำเนินการพัฒนาแหล่งเรียนรู้ ให้เป็นแหล่งเรียนรู้ต้นแบบด้านการเกษตร โดยการนำเทคโนโลยี IOT มาบริหารจัดการเกษตรอัจฉริยะ ลดการใช้แรงงาน เพื่อความยั่งยืนในอนาคตต่อไป โดยดำเนินการก่อสร้างอาคารเรือนสมัยใหม่ พร้อมระบบสมาร์ทฟาร์ม เพื่อสร้างศูนย์การเรียนรู้การปลูกพืชผักในระบบฟาร์มอัจฉริยะ ซึ่งได้ดำเนินการก่อสร้างโรงเรือน จำนวน 6 หลังแล้วเสร็จและเดินระบบน้ำ และในปัจจุบันอยู่ระหว่างการเตรียมโรงเรือนและวัสดุปลูก โดยในรุ่นแรกจะดำเนินการปลูกเมล่อน มะเขือเทศ และพื้ดสลัด ความว่าจะสามารถให้บริการวิชาการและสร้างเสริมรายได้ในปีงบประมาณ 2567 ในลำดับต่อไป	ไม่มี	ไม่มี

โครงการ/กิจกรรม		งบประมาณที่ใช้	รายละเอียดการดำเนินงาน	ปัญหา/อุปสรรค	ข้อเสนอแนะ
ยุทธศาสตร์ที่ 3 ส่งเสริมสนับสนุนงานด้านทำนุบำรุงศิลปวัฒนธรรมอีสานให้มีความโดดเด่นระดับนานาชาติ					
เป้าประสงค์ 3.1 การส่งเสริมสนับสนุนการสร้างผลงานด้านทำนุบำรุงศิลปวัฒนธรรมให้เป็นที่ยอมรับระดับนานาชาติ					
24	3.1.1 จำนวนโครงการด้านทำนุบำรุงศิลปวัฒนธรรมที่ได้รับการยอมรับระดับนานาชาติ	2,000,000	มหาวิทยาลัยมีการสนับสนุนการดำเนินโครงการอย่างต่อเนื่อง	งบประมาณในการดำเนินโครงการน้อย	ส่งเสริมให้ของบประมาณจากแหล่งทุนภายนอก
เป้าประสงค์ที่ 3.2 การยกระดับคุณภาพ และการเพิ่มมูลค่า/คุณค่าผลงานด้านศิลปวัฒนธรรม					
25	3.2.1 จำนวนผลงานด้านศิลปวัฒนธรรมที่สร้างเพิ่มมูลค่า/คุณค่าผลงานด้านศิลปวัฒนธรรม	-	มหาวิทยาลัยมหาสารคาม ส่งเสริมและสนับสนุนให้มีการดำเนินงานด้านทำนุบำรุงศิลปวัฒนธรรม เพื่อเพิ่มมูลค่า/คุณค่า งานด้านศิลปวัฒนธรรมอย่างต่อเนื่อง	ผลงานด้านศิลปวัฒนธรรมที่สร้างมูลค่าเพิ่ม ยังมีน้อย ส่วนมากจะเป็นผลงานที่สร้างคุณค่า	ส่งเสริมให้อาจารย์ นักวิจัยสร้างผลงานด้านศิลปวัฒนธรรมที่สร้างมูลค่าเพิ่ม ในจำนวนที่มากขึ้น
ยุทธศาสตร์ที่ 4 การบริหารจัดการ					
เป้าประสงค์ 4.1 มีเว็บไซต์ที่เป็นปัจจุบันและตามเกณฑ์มาตรฐานของมหาวิทยาลัย					
25	4.1.1 พัฒนาเว็บไซต์ให้เป็นไปตามเกณฑ์พัฒนาคุณภาพเว็บไซต์ของมหาวิทยาลัย	ไม่ใช้งบประมาณ	หน่วยงานปรับปรุงเว็บไซต์ให้เป็นไปตามเกณฑ์ที่กำหนดและได้ผลการประเมินทั้ง 2 ส่วน ดังนี้ 1.ส่วนชื่อเว็บไซต์ ภาษาไทย ภาพรวม 97.92% 2.ส่วนชื่อเว็บไซต์ ภาษาอังกฤษ ภาพรวม 70.45%	ไม่มี	ไม่มี

โครงการ/กิจกรรม		งบประมาณที่ใช้	รายละเอียดการดำเนินงาน	ปัญหา/อุปสรรค	ข้อเสนอแนะ
เป้าประสงค์ 4.2 มีรายได้จากผลิตภัณฑ์ด้านหม่อนและไหม					
26	4.2.1 จำนวนรายได้จากการจำหน่ายผลิตภัณฑ์ด้านหม่อนและไหม	ไม่ใช้งบประมาณ	ศูนย์ความเป็นเลิศทางนวัตกรรมไหมมีรายได้จากการจำหน่ายสินค้า ของปีงบประมาณ 2566 จำนวน 356,583 บาท	ไม่มี	ไม่มี
เป้าประสงค์ 4.3 มีรายได้จากการให้บริการเครื่องมือทางวิทยาศาสตร์					
27	4.3.1 จำนวนรายได้จากการให้บริการเครื่องมือวิทยาศาสตร์	ไม่ใช้งบประมาณ	ศูนย์เครื่องมือกลางมีรายได้จากการให้บริการเครื่องมือทางวิทยาศาสตร์ ของปีงบประมาณ 2566 จำนวน 609,475 บาท	ไม่มี	ไม่มี

ปัญหาและอุปสรรค

1. การบรรยายออนไลน์บางครั้งมีปัญหาเกี่ยวกับความเสถียรของระบบอินเทอร์เน็ต
2. มีข้อจำกัดด้านทรัพยากรบุคคล สถานที่ในการดำเนินงาน และสถานที่ในการเก็บเอกสาร
3. ผู้บริหารยังไม่ให้ความสำคัญต่อคณะกรรมการจริยธรรมการวิจัยในคน
4. อาจารย์/นักวิจัย นิสิต รวมทั้งบุคลากร มหาวิทยาลัยมหาสารคาม ยังไม่เข้าใจเกี่ยวกับหลักจริยธรรมการวิจัยในคน และแนวปฏิบัติต่ออาสาสมัคร รวมทั้งกระบวนการยื่นขอรับรองจริยธรรมการวิจัยในคน
5. งบประมาณในสนับสนุนการจัดสรรทุนเพื่อสร้างผลงานน้อย
6. ไม่ได้รางวัลการประกวดในกิจกรรม Thailand Research Expo 2023 Award
7. การเบิกจ่ายตามแผนงานไม่ได้จ่ายตามงวดการเบิกจ่าย การเบิกจ่ายต้องใช้เวลา นักวิจัยต้องสำรองเงิน
8. การศึกษาดูงานไม่สามารถไปรับความรู้ได้ทั้งหมดภายในครั้งเดียว เนื่องจากต้องศึกษาและฝึกปฏิบัติตามช่วงระยะเวลาการเจริญเติบโตของอินทผลัม
9. โครงการได้รับความสนใจจากผู้เข้าร่วมโครงการ และจากการสำรวจประสงค์จะให้จัดโครงการอย่างต่อเนื่อง แต่งบประมาณที่ตั้งไว้มีจำกัด จึงไม่สามารถไปศึกษาดูงานได้ครบทุกคน ประกอบกับต้องมีผู้ดูแลแปลงอินทผลัมด้วย
10. นักวิจัยไม่แสวงหาแหล่งทุน
11. ยังขาดการบูรณาการ
12. ระยะเวลาในการทำวิจัยที่สั้น ไม่เหมาะกับงานวิจัยที่ต้องใช้ระยะเวลาในการทำวิจัยนานๆ
13. อาจารย์/นักวิจัย เขียนข้อเสนอโครงการเพื่อขอสนับสนุนทุนวิจัยได้น้อย . บางสาขาวิชาอาจจะใช้เวลาในการตีพิมพ์ค่อนข้างนาน จึงทำให้อาจารย์/นักวิจัย หหมดกำลังใจในการตีพิมพ์ อาจารย์/นักวิจัย ที่มีผลงานตีพิมพ์โดดเด่น ยังเป็นนักวิจัยกลุ่มเดิม
14. มีอาจารย์ขอรับทุน H-index จำนวนน้อย
15. ขาดระบบการบริหารจัดการข้อมูลสารสนเทศในการรวบรวมข้อมูล
16. จำนวนผลงานวิจัย นวัตกรรม หรือเทคโนโลยีที่ถูกนำไปถ่ายทอดองค์ความรู้แก่ชุมชนและสังคมผ่านการบริการวิชาการ
17. งบประมาณในการดำเนินโครงการน้อย
18. ผลงานด้านศิลปวัฒนธรรมที่สร้างมูลค่าเพิ่ม ยังมีน้อย ส่วนมากจะเป็นผลงานที่สร้างคุณค่า
19. หน่วยงานมีภาระหน้าที่ความรับผิดชอบที่เยอะ อาจจะทำให้การรายงานผลการดำเนินงานไม่เป็นไปตามเป้าหมายที่วางไว้

ข้อเสนอแนะและแนวทางแก้ไข

1. ใช้ระบบและสถานที่ที่มีความเสถียรของระบบ
2. เสนอที่ประชุมคณะกรรมการจริยธรรมการวิจัยในคน เพื่อหารือการขอใช้สถานที่ของคณะสาธารณสุขศาสตร์ ในการดำเนินงาน
3. รายงานผลการดำเนินงานต่อผู้บริหาร เมื่อสิ้นปีงบประมาณ
4. โครงการอบรมจริยธรรมการวิจัยในคน ให้แก่อาจารย์นักวิจัย นิสิต และบุคลากรในมหาวิทยาลัยมหาสารคาม ทุกปี ปีละ 1 ครั้ง
5. ผลงานวิจัยต้นแบบยังไม่มีการต่อยอดเชิงพาณิชย์ อาจไม่ตรงตามเจตนารมณ์ของคณะกรรมการที่ประกวด
6. ตั้งงบประมาณโครงการศึกษาดูงานในช่วงระยะเวลา ได้แก่ ช่วงระยะปลูกจนถึงระยะโตเต็มวัยสามารถเก็บเกสรตัวผู้ และผสมเกสรได้ ระยะออกดอกออกผลผลิต ระยะเก็บเกี่ยว การเก็บรักษาและการแปรรูป
7. ดำเนินการจัดทำโครงการเป็นระยะและเปลี่ยนบุคลากรไปศึกษาดูงานจริงอย่างทั่วถึง
8. มหาวิทยาลัยควรมีการจัดอบรมให้กับนักวิจัยในหน่วยงานและระหว่างหน่วยงานเพื่อสร้างเครือข่ายให้มากยิ่งขึ้น และควรมีการจัดโครงการพัฒนาศักยภาพนักวิจัยให้ครบทุกด้าน เช่น การรู้จักแหล่งทุน นโยบาย ยุทธศาสตร์ของชาติที่เป็นประเด็นสำคัญ เป็นต้น เพื่อให้ นักวิจัยสามารถทราบถึงแนวโน้มสิ่งที่ประเทศต้องการพัฒนา เป็นการตอบโจทย์งานวิจัยในระดับประเทศ และมีส่วนช่วยในการให้ได้รับทุนสนับสนุนมากยิ่งขึ้น
9. มหาวิทยาลัยวางนโยบายในการเพิ่มจำนวนอาจารย์/นักวิจัยเพื่อไปทำวิจัยในต่างประเทศมากขึ้น
10. มีนโยบายการให้ทุนส่งเสริมการวิจัยเพิ่มขึ้น
11. ประชาสัมพันธ์ไปยังคณะ/หน่วยงาน กลุ่มสื่ออิเล็กทรอนิกส์ต่างๆ
12. มีการให้รางวัลเชิดชูเกียรติแก่นักวิจัยที่มีผลงานสูงสุด ทั้งระดับมหาวิทยาลัยและระดับคณะ/หน่วยงาน
13. สร้างเครือข่ายนักวิจัยจากหน่วยงานอื่นภายในมหาวิทยาลัยวิทยาการ
14. มีการจัดประชุมติดตามผลการดำเนินงานตัวชี้วัดตามรอบเดือน
15. พัฒนาระบบการบริหารจัดการข้อมูลข่าวสาร สารสนเทศที่เชื่อมกับการประเมินสมรรถนะบุคลากร
16. สนับสนุนอาจารย์นักวิจัยให้มีการบูรณาการการดำเนินงานแบบข้ามศาสตร์/สาขาวิชา/คณะ คือ บูรณาการระหว่างสายวิทยาศาสตร์เทคโนโลยีและสายมนุษยศาสตร์และสังคมศาสตร์ เพื่อดำเนินงานโครงการให้เห็นผลเป็นรูปธรรม และตอบสนองต่อปัญหาและความต้องการของชุมชน และสอดคล้องกับนโยบายของแหล่งทุนและนโยบายของชาติต่อไป
17. ส่งเสริมให้อาจารย์ นักวิจัย สร้างผลงานด้านศิลปวัฒนธรรมที่สร้างมูลค่าเพิ่ม ในจำนวนที่มากขึ้น
18. ส่งเสริมให้ของบประมาณจากแหล่งทุนภายนอก

