



ประกาศมหาวิทยาลัยมหาสารคาม

เรื่อง หลักเกณฑ์การบริหารงานบริการวิชาการของมหาวิทยาลัยมหาสารคาม พ.ศ. ๒๕๖๖

โดยที่เป็นการสมควรกำหนดหลักเกณฑ์การบริหารงานบริการวิชาการของมหาวิทยาลัยมหาสารคาม ให้เป็นไปด้วยความเรียบร้อย และมีประสิทธิภาพ

อาศัยอำนาจตามความในข้อ ๖(๓) และข้อ ๙ ของระเบียบมหาวิทยาลัยมหาสารคาม ว่าด้วยการบริหารงานบริการวิชาการ พ.ศ. ๒๕๖๖ ประกอบกับมติคณะกรรมการบริหารงานบริการวิชาการ ในการประชุมครั้งที่ ๒/๒๕๖๖ เมื่อวันที่ ๘ เดือนพฤศจิกายน พ.ศ. ๒๕๖๖ โดยความเห็นชอบของคณะกรรมการบริหารมหาวิทยาลัยมหาสารคาม ในการประชุมครั้งที่ ๑๙ /๒๕๖๖ เมื่อวันที่ ๒๑ เดือนพฤศจิกายน พ.ศ. ๒๕๖๖ จึงออกประกาศไว้ดังต่อไปนี้

ข้อ ๑ ประกาศนี้เรียกว่า “ประกาศมหาวิทยาลัยมหาสารคาม เรื่อง หลักเกณฑ์การบริหารงานบริการวิชาการของมหาวิทยาลัยมหาสารคาม พ.ศ. ๒๕๖๖”

ข้อ ๒ ประกาศนี้ให้ใช้บังคับตั้งแต่วันถัดจากวันประกาศเป็นต้นไป

ข้อ ๓ บรรดาประกาศ คำสั่ง หรือมติอื่นใด ที่ขัดหรือแย้งกับประกาศนี้ ให้ใช้ประกาศนี้แทน

ข้อ ๔ การบริหารงานบริการวิชาการ ให้ดำเนินการ ดังนี้

(๑) โครงการบริการวิชาการที่ขอรับทุนอุดหนุนจากงบประมาณแผ่นดิน ให้หัวหน้าโครงการส่งข้อเสนอโครงการเพื่อเสนอของบประมาณ ผ่านกองส่งเสริมการวิจัยและบริการวิชาการ

(๒) โครงการบริการวิชาการจากเงินรายได้ของมหาวิทยาลัย ให้กองส่งเสริมการวิจัยและบริการวิชาการเสนอตั้งงบประมาณรายจ่ายประจำปี

(๓) โครงการบริการวิชาการจากเงินรายได้ของหน่วยงาน ให้หน่วยงานเสนอตั้งงบประมาณรายจ่ายประจำปี

(๔) โครงการบริการวิชาการหรือโครงการจ้างที่ปรึกษาที่ขอรับทุนอุดหนุนจากแหล่งทุนหรือหน่วยงานภายนอก (ในประเทศ) ให้หัวหน้าโครงการส่งข้อเสนอโครงการเพื่อเสนอของบประมาณตามหลักเกณฑ์ เงื่อนไข และวิธีการของแหล่งทุน ผ่านกองส่งเสริมการวิจัยและบริการวิชาการ

(๕) โครงการบริการวิชาการที่ขอรับทุนอุดหนุนจากแหล่งทุนหรือหน่วยงานภายนอก (ต่างประเทศ) ให้หัวหน้าโครงการส่งข้อเสนอโครงการเพื่อเสนอของบประมาณตามหลักเกณฑ์ เงื่อนไข และวิธีการของแหล่งทุน ผ่านกองส่งเสริมการวิจัยและบริการวิชาการ

(๖) โครงการบริการวิชาการที่มีการร่วมทุนกับแหล่งทุนหรือหน่วยงานภายนอก ทั้งในประเทศและต่างประเทศ ให้หัวหน้าโครงการหรือหน่วยงาน ส่งข้อเสนอโครงการเพื่อเสนอของบประมาณของหน่วยงานหรือมหาวิทยาลัย ตามหลักเกณฑ์ที่แหล่งทุนหรือหน่วยงานภายนอกกำหนด ผ่านกองส่งเสริมการวิจัยและบริการวิชาการ

(๗) โครงการบริการวิชาการที่หารายได้จากค่าลงทะเบียนจากบุคคล/หน่วยงานภายนอก ให้หัวหน้าโครงการส่งข้อเสนอโครงการเพื่อขออนุมัติโครงการตามหลักเกณฑ์ เงื่อนไข และวิธีการของหน่วยงานหรือมหาวิทยาลัย และให้รายงานต่อกองส่งเสริมการวิจัยและบริการวิชาการ ทั้งนี้หากมีระเบียบหรือประกาศอื่นที่กำหนดไว้เฉพาะให้ดำเนินการตามระเบียบหรือประกาศนั้น

(๘) การบริการวิชาการโดยการให้คำปรึกษาทางวิชาการ ให้ดำเนินการตามหลักเกณฑ์ เงื่อนไข และวิธีการของข้อตกลงการว่าจ้าง และให้รายงานต่อกองส่งเสริมการวิจัยและบริการวิชาการ ทั้งนี้หากมีระเบียบหรือประกาศอื่นที่กำหนดไว้เฉพาะให้ดำเนินการตามระเบียบหรือประกาศนั้น

(๙) การบริการวิชาการเทคนิคและวิชาชีพหรือการทดสอบ (ภายนอกมหาวิทยาลัย) ให้ดำเนินการตามหลักเกณฑ์ เงื่อนไข และวิธีการของข้อตกลงการว่าจ้าง และให้รายงานต่อกองส่งเสริมการวิจัยและบริการวิชาการ ทั้งนี้หากมีระเบียบหรือประกาศอื่นที่กำหนดไว้เฉพาะให้ดำเนินการตามระเบียบหรือประกาศนั้น

(๑๐) การบริการวิชาการเทคนิคและวิชาชีพหรือการทดสอบ (ภายในมหาวิทยาลัย) ให้ดำเนินการตามหลักเกณฑ์ เงื่อนไข และวิธีการให้บริการ ผ่านกองส่งเสริมการวิจัยและบริการวิชาการ ทั้งนี้หากมีระเบียบหรือประกาศอื่นที่กำหนดไว้เฉพาะให้ดำเนินการตามระเบียบหรือประกาศนั้น

การบริการวิชาการตาม (๑) (๒) (๓) (๖) และ (๑๐) ให้กองส่งเสริมการวิจัยและบริการวิชาการเสนอคณะกรรมการบริหารงานบริการวิชาการพิจารณาให้ความเห็นชอบ

การบริการวิชาการตาม (๔) และ (๕) เมื่อได้รับการจัดสรรทุนแล้วให้เสนออธิการบดีลงนามในสัญญาหรือมอบอำนาจให้หัวหน้าโครงการหรือหน่วยงานดำเนินการแทน และให้กองส่งเสริมการวิจัยและบริการวิชาการรายงานต่อคณะกรรมการบริหารงานบริการวิชาการเพื่อทราบ

การบริการวิชาการตาม (๗) (๘) และ (๙) ให้กองส่งเสริมการวิจัยและบริการวิชาการเสนอคณะกรรมการบริหารงานบริการวิชาการเพื่อทราบ แต่หากมีระเบียบหรือประกาศอื่นที่กำหนดไว้เฉพาะให้ดำเนินการตามระเบียบหรือประกาศนั้น

ทั้งนี้ การบริการวิชาการอื่น ๆ ที่นอกเหนือจากในประกาศนี้ ให้เสนอคณะกรรมการบริหารมหาวิทยาลัยพิจารณากำหนดเพิ่มเติม

ข้อ ๕ เงินที่ได้จากบริการวิชาการ ตามข้อ ๔ ให้หักเป็นค่าธรรมเนียมอุดหนุนมหาวิทยาลัยและหน่วยงาน ดังนี้

การบริการวิชาการ	อัตราค่าธรรมเนียมอุดหนุนมหาวิทยาลัยและหน่วยงาน (ให้หมายรวมถึงค่าสาธารณูปโภคด้วย)
๑. โครงการบริการวิชาการที่ได้รับทุนอุดหนุนจากงบประมาณแผ่นดิน	๑. กรณีวงเงินโครงการ ไม่เกิน ๒,๐๐๐,๐๐๐ บาท ให้หักค่าธรรมเนียมไม่น้อยกว่าร้อยละ ๑๕ ของวงเงินโครงการ ๒. กรณีวงเงินโครงการ เกิน ๒,๐๐๐,๐๐๐ บาท ให้หักค่าธรรมเนียมตามลำดับ ดังนี้ ๒.๑ ไม่น้อยกว่าร้อยละ ๑๕ ของวงเงิน ๒,๐๐๐,๐๐๐ บาทแรก ๒.๒ ส่วนที่เกินจาก ๒,๐๐๐,๐๐๐ แต่ไม่เกิน ๕,๐๐๐,๐๐๐ บาท ให้หักเพิ่มเติมไม่น้อยกว่าร้อยละ ๑๐ ของจำนวนที่เกิน ๒.๓ ส่วนที่เกินจาก ๕,๐๐๐,๐๐๐ แต่ไม่เกิน ๑๐,๐๐๐,๐๐๐ บาท ให้หักเพิ่มเติมไม่น้อยกว่าร้อยละ ๕ ของจำนวนที่เกิน ๒.๔ ส่วนที่เกินจาก ๑๐,๐๐๐,๐๐๐ บาทขึ้นไป ให้หักเพิ่มเติมไม่น้อยกว่าร้อยละ ๒.๕ ของจำนวนที่เกิน
๒. โครงการบริการวิชาการที่ได้รับทุนอุดหนุนจากเงินรายได้ของมหาวิทยาลัย	ไม่หัก
๓. โครงการบริการวิชาการที่ได้รับทุนอุดหนุนจากเงินรายได้ของหน่วยงาน	ไม่หัก

การบริการวิชาการ	อัตราค่าธรรมเนียมอุดหนุนมหาวิทยาลัยและหน่วยงาน (ให้หมายรวมถึงค่าสาธารณูปโภคด้วย)
๕. โครงการบริการวิชาการหรือโครงการ จ้างที่ปรึกษาที่ได้รับอุดหนุนจากหน่วยงาน หรือแหล่งทุนภายนอก (ในประเทศ)	๑. กรณีวงเงินโครงการ ไม่เกิน ๒,๐๐๐,๐๐๐ บาท ให้หัก ค่าธรรมเนียมไม่น้อยกว่าร้อยละ ๑๕ ของวงเงินโครงการ ๒. กรณีวงเงินโครงการ เกิน ๒,๐๐๐,๐๐๐ บาท ให้หัก ค่าธรรมเนียมตามลำดับ ดังนี้ ๒.๑ ไม่น้อยกว่าร้อยละ ๑๕ ของวงเงิน ๒,๐๐๐,๐๐๐ บาทแรก ๒.๒ ส่วนที่เกินจาก ๒,๐๐๐,๐๐๐ แต่ไม่เกิน ๕,๐๐๐,๐๐๐ บาท ให้หักเพิ่มเติมไม่น้อยกว่าร้อยละ ๑๐ ของจำนวนที่เกิน ๒.๓ ส่วนที่เกินจาก ๕,๐๐๐,๐๐๐ แต่ไม่เกิน ๑๐,๐๐๐,๐๐๐ บาท ให้หักเพิ่มเติมไม่น้อยกว่าร้อยละ ๕ ของจำนวนที่เกิน ๒.๔ ส่วนที่เกินจาก ๑๐,๐๐๐,๐๐๐ บาทขึ้นไป ให้หักเพิ่มเติม ไม่น้อยกว่าร้อยละ ๒.๕ ของจำนวนที่เกิน
๕. โครงการบริการวิชาการที่ได้รับอุดหนุน จากแหล่งทุนหรือหน่วยงานภายนอก (ต่างประเทศ)	ไม่น้อยกว่าร้อยละ ๑๕ ของวงเงินโครงการ
๖. โครงการบริการวิชาการที่มีการร่วมทุน กับแหล่งทุนหรือหน่วยงานภายนอกทั้งใน ประเทศและต่างประเทศ	ไม่น้อยกว่าร้อยละ ๑๕ ของวงเงินโครงการ
๗. โครงการบริการวิชาการที่หารายได้จาก การเก็บค่าลงทะเบียนจากบุคคล/ หน่วยงานภายนอก	ไม่น้อยกว่าร้อยละ ๑๕ ของวงเงินโครงการ
๘. การบริการวิชาการโดยการให้คำปรึกษา ทางวิชาการ	ไม่น้อยกว่าร้อยละ ๑๕ ของวงเงินที่ได้รับ
๙. การบริการวิชาการเทคนิคและวิชาชีพ หรือการทดสอบ (ภายนอกมหาวิทยาลัย)	ไม่น้อยกว่าร้อยละ ๕๐ ของวงเงินที่ได้รับ
๑๐. การบริการวิชาการเทคนิคและวิชาชีพ หรือการทดสอบ (ภายในมหาวิทยาลัย)	ไม่หัก

กรณีมีการกำหนดอัตราค่าธรรมเนียมอุดหนุนมหาวิทยาลัยและหน่วยงานเป็นอย่างอื่น หรือมีการขอลดหย่อนหรือยกเว้น ให้เสนอคณะกรรมการบริหารมหาวิทยาลัยวินิจฉัยชี้ขาด

ข้อ ๖ เงินที่ได้รับจากบริการวิชาการต่าง ๆ ให้ดำเนินการ ดังนี้

(๑) โครงการบริการวิชาการที่ได้รับทุนอุดหนุนจากงบประมาณแผ่นดิน ให้ดำเนินการเบิกจ่ายตามหลักเกณฑ์ที่กระทรวงการคลังกำหนด กรณีที่กระทรวงการคลังไม่ได้กำหนด ให้ดำเนินการตามระเบียบที่มหาวิทยาลัยกำหนด

(๒) โครงการบริการวิชาการที่ได้รับทุนอุดหนุนจากเงินรายได้ของมหาวิทยาลัย ให้ดำเนินการเบิกจ่ายเป็น ๒ งวด ดังนี้

งวดที่ ๑ ให้เบิกจ่ายไม่เกินร้อยละ ๙๐ ของงบประมาณโครงการ เมื่อดำเนินการทำสัญญาการรับทุนตามที่กำหนดเรียบร้อยแล้ว

งวดที่ ๒ ให้เบิกจ่ายในส่วนที่เหลือทั้งหมด เมื่อสิ้นสุดการดำเนินงานตามแผนงานโครงการที่ตั้งไว้ และจัดส่งรายงานฉบับสมบูรณ์ วิดีทัศน์สรุปผลงาน บทความวิชาการหรือบทความตีพิมพ์ในวารสารเพื่อเผยแพร่ต่อสาธารณชนในวงกว้าง หรือตามเงื่อนไขของสัญญาการรับทุน

การเบิกจ่ายเงิน งวดที่ ๑ และ ๒ ให้หัวหน้าโครงการเป็นผู้ขอเบิกและลงชื่อรับเงินในใบสำคัญรับเงิน โดยแนบโครงการที่ได้รับอนุมัติประกอบการขอเบิกจ่ายงบประมาณ ทั้งนี้การเบิกจ่ายเงินให้เป็นไปตามข้อบังคับระเบียบ ประกาศที่เกี่ยวข้อง และเก็บหลักฐานไว้เพื่อรอตรวจสอบต่อไป

(๓) โครงการบริการวิชาการที่ได้รับทุนอุดหนุนจากเงินรายได้ของหน่วยงาน ให้ดำเนินการตามแนวทางการเบิกจ่าย ตาม (๒)

(๔) เงินอุดหนุนที่ได้รับจากการบริการวิชาการ ตามข้อ ๔ (๑) (๔) (๕) (๖) (๗) (๘) และ (๙) ให้นำส่งเป็น “เงินรับฝาก” มหาวิทยาลัย ประเภทการบริการวิชาการ โดยระบุชื่อโครงการ หรือให้ดำเนินการตามที่แหล่งทุนหรือหน่วยงานภายนอกกำหนด และให้หักเป็นค่าธรรมเนียมอุดหนุนมหาวิทยาลัยและหน่วยงานตามอัตราที่กำหนดไว้ในข้อ ๕ ก่อนเป็นลำดับแรก ส่วนที่เหลือให้เป็นค่าใช้จ่ายในการดำเนินโครงการหรือการบริการวิชาการ โดยให้ใช้จ่ายตามหลักเกณฑ์ เงื่อนไข และวิธีการของแหล่งทุนหรือที่มหาวิทยาลัยกำหนด

เงินค่าธรรมเนียมที่หักไว้ตามวรรคแรก ให้มหาวิทยาลัยจัดสรรเป็นเงินรายได้ของมหาวิทยาลัยครั้งหนึ่ง และจัดสรรเป็นเงินรายได้ของหน่วยงานที่รับผิดชอบโครงการอีกครั้งหนึ่ง กรณีที่มีเหตุผลความจำเป็นให้เสนอตั้งเป็นงบประมาณรายจ่ายได้ตามความเหมาะสมภายใต้ขอบเขตลักษณะการบริการวิชาการ ตามระเบียบมหาวิทยาลัยมหาสารคาม ว่าด้วยการบริหารงานบริการวิชาการ

การเบิกจ่ายเงิน ให้หัวหน้าโครงการหรือผู้รับจ้างบริการวิชาการเป็นผู้ขอเบิกเต็มจำนวนที่ได้รับ และ ลงลายมือชื่อในใบสำคัญรับเงิน โดยแนบโครงการที่ได้รับอนุมัติหรือหลักฐานข้อตกลงการว่าจ้างเพื่อประกอบการขอเบิกจ่ายงบประมาณ ทั้งนี้การเบิกจ่ายเงินให้เป็นไปตามข้อบังคับ ระเบียบ ประกาศที่เกี่ยวข้อง และเก็บหลักฐานไว้เพื่อรอตรวจสอบต่อไป

(๕) การบริการวิชาการ ตามข้อ ๔ (๑๐) ให้ดำเนินการตามหลักเกณฑ์ เงื่อนไข และวิธีการของการให้บริการ

การเบิกจ่ายเงิน ให้หน่วยงานผู้ให้บริการเป็นผู้ขอเบิกเต็มจำนวนหรือตามเงื่อนไขการให้บริการที่กำหนด และลงชื่อรับเงินในใบสำคัญรับเงิน โดยแนบหลักฐานเงื่อนไขการให้บริการประกอบการขอเบิกจ่ายงบประมาณ ทั้งนี้การเบิกจ่ายเงินให้เป็นไปตามข้อบังคับ ระเบียบ ประกาศที่เกี่ยวข้อง และเก็บหลักฐานไว้เพื่อรอตรวจสอบต่อไป

(๖) เมื่อสิ้นสุดการดำเนินงานโครงการหรือการให้บริการวิชาการ หากมีเงินเหลือจ่ายให้หน่วยงานผู้รับเงินอุดหนุนหรือผู้รับจ้างบริการวิชาการนำส่งเป็น “เงินรับฝาก” ของหน่วยงานของผู้รับเงินอุดหนุนหรือผู้รับจ้างบริการวิชาการ โดยให้สามารถนำไปตั้งเป็นงบประมาณรายจ่ายได้ตามความเหมาะสมภายใต้ขอบเขตลักษณะการบริการวิชาการ ตามระเบียบมหาวิทยาลัยมหาสารคาม ว่าด้วยการบริหารงานบริการวิชาการ หากมิได้มีการเบิกจ่ายในงบประมาณถัดไป ให้นำส่งเข้าเป็นเงินรายได้ของมหาวิทยาลัยหรือหน่วยงานหรือให้ดำเนินการตามที่แหล่งทุนกำหนด

กรณี การเบิกจ่ายเงินซึ่งแตกต่างจากที่กำหนดไว้ในประกาศนี้ ให้คณะกรรมการบริหารมหาวิทยาลัยพิจารณาอนุมัติ โดยผ่านกองส่งเสริมการวิจัยและบริการวิชาการ

ข้อ ๗ ค่าใช้จ่ายในการดำเนินโครงการหรือบริการวิชาการ ให้เป็นไปตามหลักเกณฑ์ ดังนี้

รายการ	อัตราค่าใช้จ่าย
๑. งบบุคลากร	
๑.๑ ค่าจ้างชั่วคราว	พิจารณาให้มีค่าจ้างชั่วคราว ได้เฉพาะกรณีที่แหล่งทุนกำหนดในประกาศ หลักเกณฑ์ เงื่อนไข วิธีการ อัตราค่าจ้าง และงบประมาณให้จ้างได้เท่านั้น
๒. งบดำเนินงาน	
๒.๑ ค่าตอบแทน	
๒.๑.๑ ค่าตอบแทนคณะกรรมการ / เจ้าหน้าที่โครงการ / นิสิตช่วยงานที่ได้รับแต่งตั้งหรือที่ได้รับมอบหมายให้ปฏิบัติงาน	ตามระเบียบ ประกาศ หลักเกณฑ์ เงื่อนไข และอัตราค่าใช้จ่ายที่ของมหาวิทยาลัยหรือแหล่งทุนกำหนด ทั้งนี้ต้องไม่เกินร้อยละ ๒๐ ของวงเงินบริหารโครงการ
๒.๑.๒ ค่าตอบแทนการปฏิบัติงานนอกเวลาราชการ	ตามระเบียบของกระทรวงการคลัง หรือระเบียบ ประกาศ หลักเกณฑ์ เงื่อนไข และอัตราค่าใช้จ่ายที่ของมหาวิทยาลัยหรือแหล่งทุนกำหนด
๒.๑.๓ ค่าตอบแทนวิทยากร	ตามระเบียบกระทรวงการคลังว่าด้วยค่าใช้จ่ายในการฝึกอบรมหรือระเบียบ ประกาศ หลักเกณฑ์ เงื่อนไข และอัตราค่าใช้จ่ายที่ของมหาวิทยาลัยหรือแหล่งทุนกำหนด
๒.๒ ค่าใช้สอย	
๒.๒.๑ ค่าใช้จ่ายในการเดินทางไปราชการ	ตามระเบียบของกระทรวงการคลัง หรือระเบียบ ประกาศ หลักเกณฑ์ เงื่อนไข และอัตราค่าใช้จ่ายที่ของมหาวิทยาลัยหรือแหล่งทุนกำหนด
๒.๒.๒ ค่าใช้จ่ายในการจัดประชุมและสัมมนา/ฝึกอบรม	ตามระเบียบของกระทรวงการคลัง หรือระเบียบ ประกาศ หลักเกณฑ์ เงื่อนไข และอัตราค่าใช้จ่ายที่ของมหาวิทยาลัยหรือแหล่งทุนกำหนด
๒.๒.๓ ค่าใช้สอยอื่น ๆ	ให้จ่ายตามความจำเป็นเหมาะสม โดยให้ประเมินตามที่จ่ายจริงหรือเบิกจ่ายตามอัตราเบิกจ่ายของมหาวิทยาลัย หรือตามที่ระเบียบกระทรวงการคลังกำหนด
๒.๓ ค่าวัสดุ	
๒.๓.๑ ค่าวัสดุ	ให้จ่ายตามความจำเป็นเหมาะสม โดยให้ประเมินตามที่จ่ายจริง
๓. งบลงทุน	
๓.๑ ค่าครุภัณฑ์	พิจารณาค่าครุภัณฑ์ ให้เฉพาะกรณีที่แหล่งทุนกำหนดหลักเกณฑ์ เงื่อนไข วิธีการ และงบประมาณให้จัดซื้อได้เท่านั้น
๓.๒ ค่าสิ่งก่อสร้าง	พิจารณาค่าสิ่งก่อสร้าง ให้เฉพาะกรณีที่แหล่งทุนกำหนดหลักเกณฑ์ เงื่อนไข วิธีการ และงบประมาณให้ก่อสร้างได้เท่านั้น

กรณีการบริการวิชาการเทคนิคและวิชาชีพหรือการทดสอบ ให้จ่ายตามเงื่อนไขที่ผู้ให้บริการและผู้ขอรับบริการตกลงร่วมกัน ซึ่งผ่านความเห็นชอบจากคณะกรรมการบริหารงานบริการวิชาการ ตามข้อ ๔

กรณีที่มีการกำหนดอัตราค่าใช้จ่ายเป็นอย่างอื่น ให้จัดทำเป็นประกาศหลักเกณฑ์ของหน่วยงาน เสนอคณะกรรมการบริหารมหาวิทยาลัยเพื่อพิจารณาให้ความเห็นชอบ ผ่านกองส่งเสริมการวิจัยและบริการวิชาการ

ข้อ ๘ โครงการบริการวิชาการที่ได้ดำเนินการในวันก่อนที่ประกาศนี้มีผลใช้บังคับ ให้ดำเนินการตามประกาศที่มีอยู่ก่อนวันที่ประกาศนี้ใช้บังคับจนกว่าการดำเนินการจะสิ้นสุดโครงการ

ข้อ ๙ ให้หัวหน้าโครงการหรือผู้รับจ้างบริการวิชาการรายงานผลการดำเนินโครงการต่อคณะกรรมการบริหารงานบริการวิชาการภายในสามสิบวันหลังสิ้นสุดโครงการ ผ่านกองส่งเสริมการวิจัยและบริการวิชาการ

ข้อ ๑๐ ในกรณีที่มีปัญหาในการตีความ หรือการดำเนินการอื่นใดที่ไม่ได้ระบุในประกาศนี้ ให้เสนอคณะกรรมการบริหารงานบริการวิชาการ พิจารณาวินิจฉัยชี้ขาด

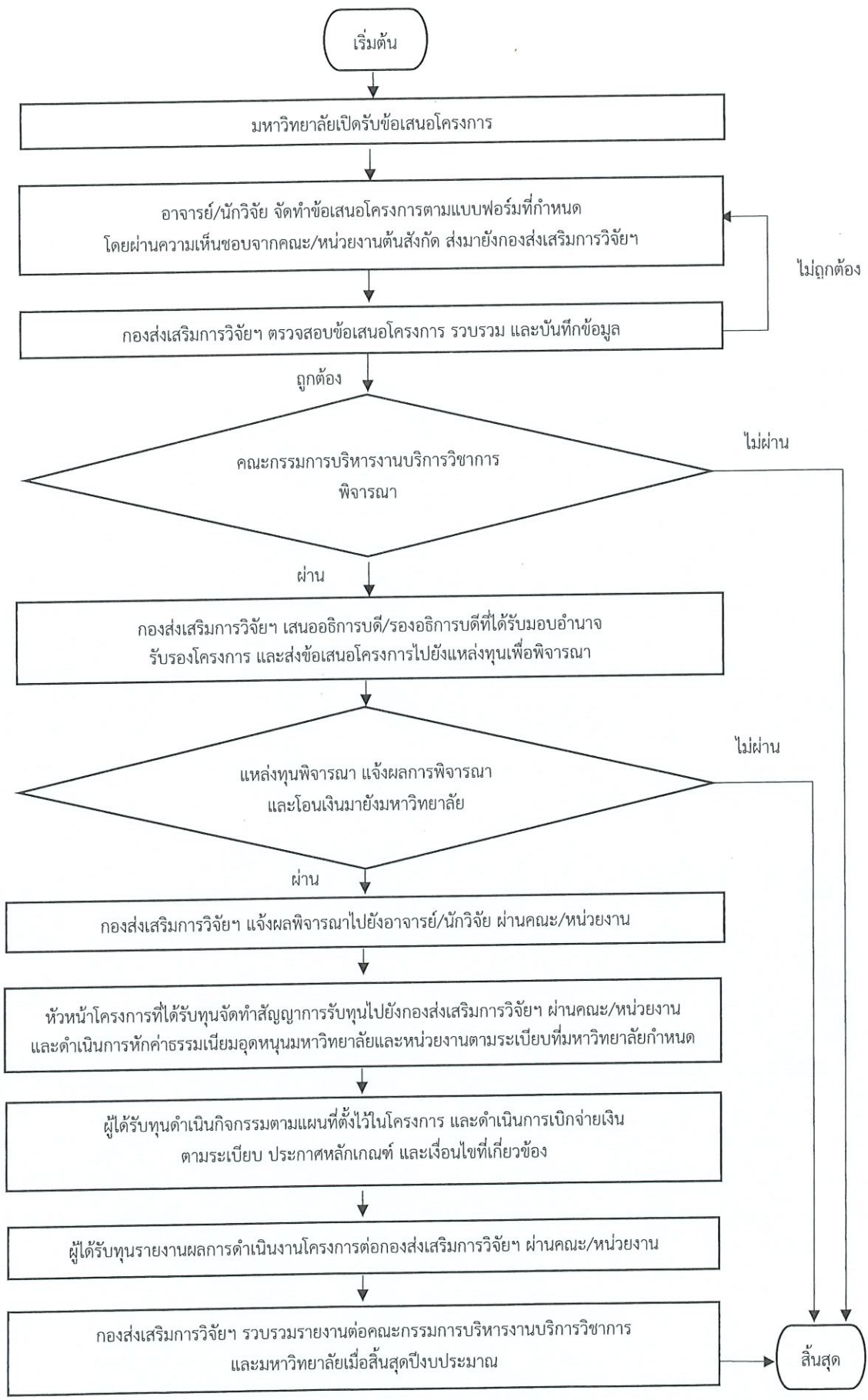
ประกาศ ณ วันที่ ๑๙ มกราคม พ.ศ. ๒๕๖๗



(รองศาสตราจารย์ประยุทธ์ ศรีวิไล)

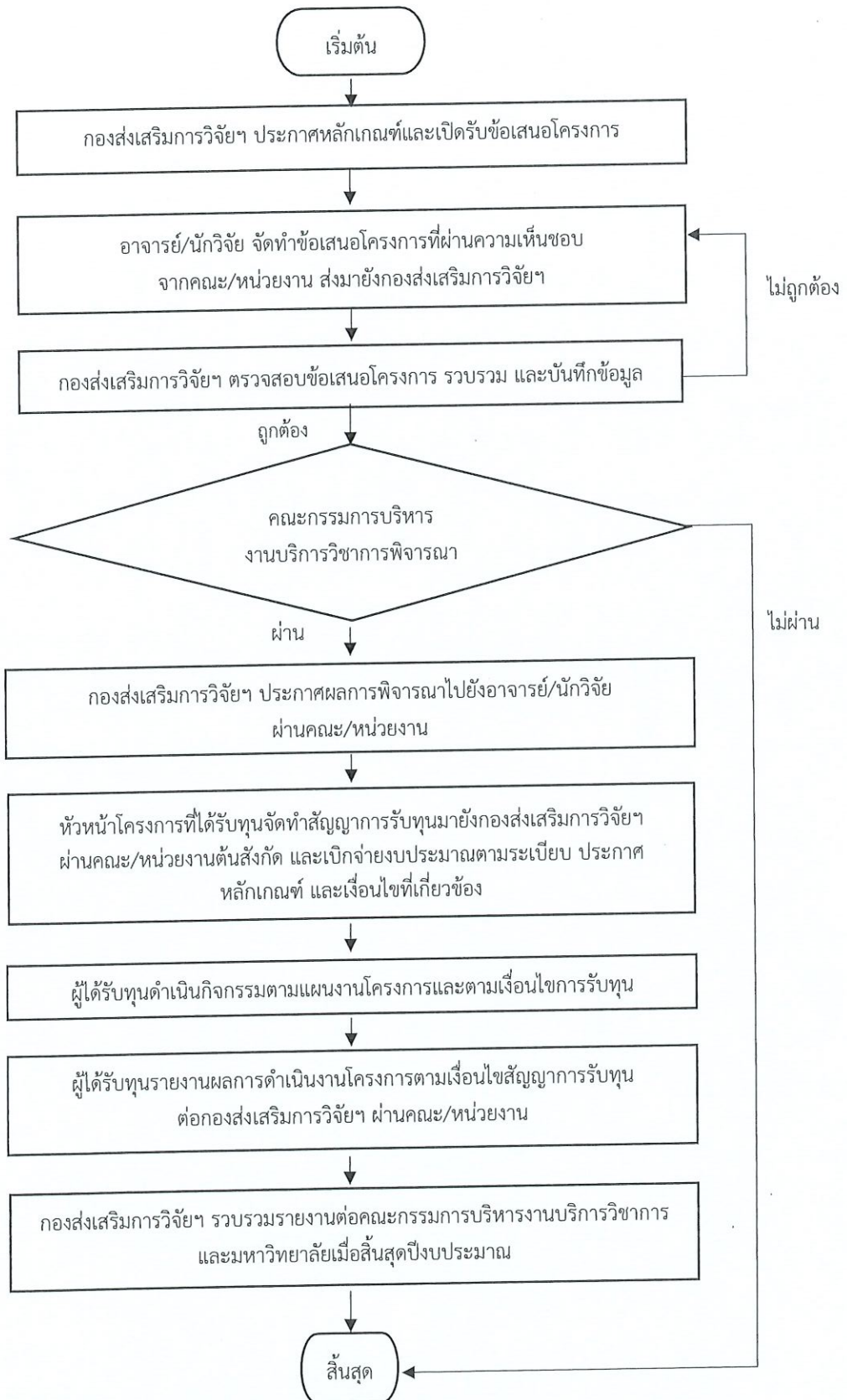
ผู้รักษาราชการแทนอธิการบดีมหาวิทยาลัยมหาสารคาม
ประธานคณะกรรมการบริหารงานบริการวิชาการ

ขั้นตอนการรับทุนอุดหนุน
 โครงการบริการวิชาการจากงบประมาณเงินแผ่นดิน



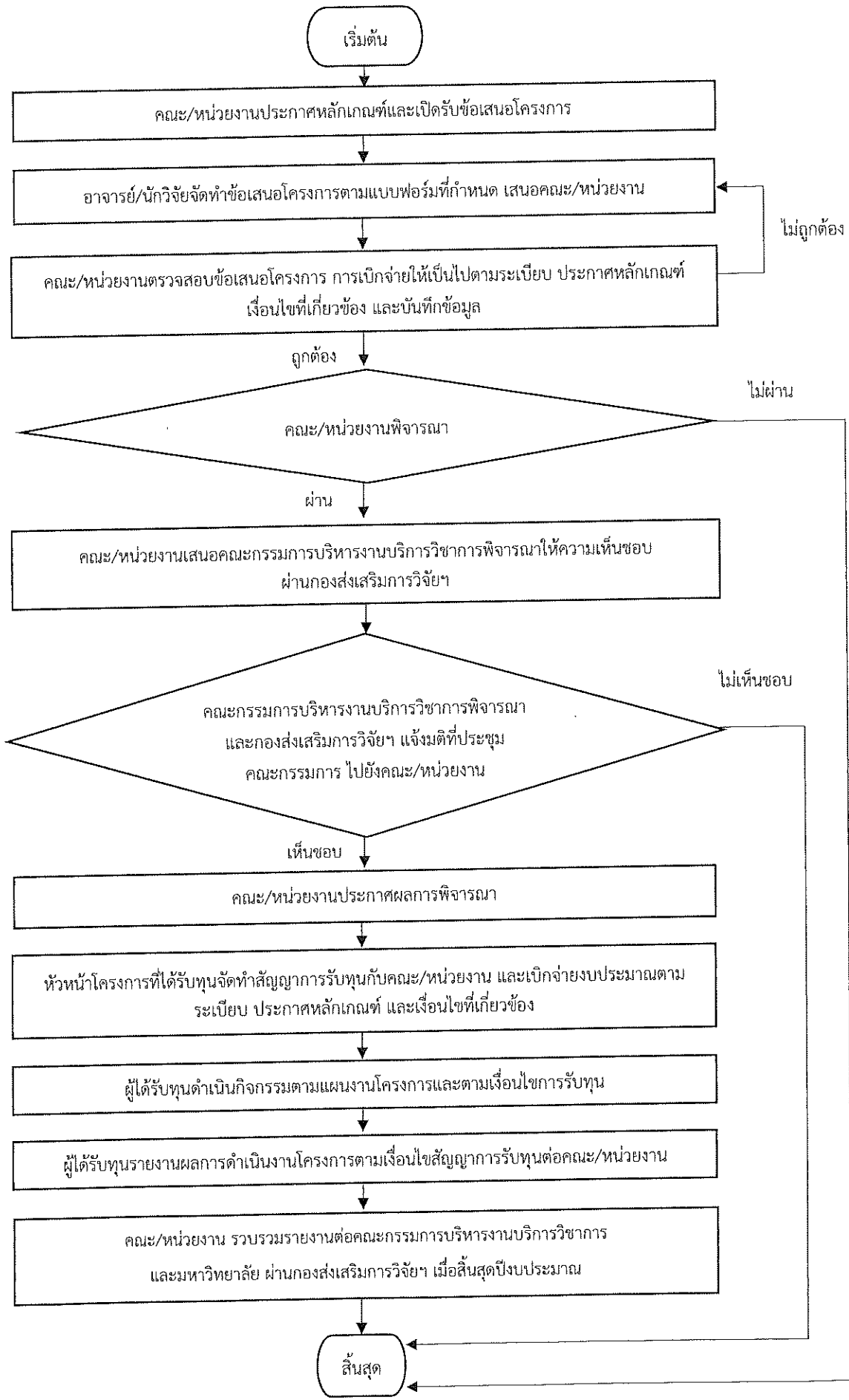
Abun

ขั้นตอนการรับทุนอุดหนุน
โครงการบริการวิชาการจากงบประมาณรายได้มหาวิทยาลัย



Abur

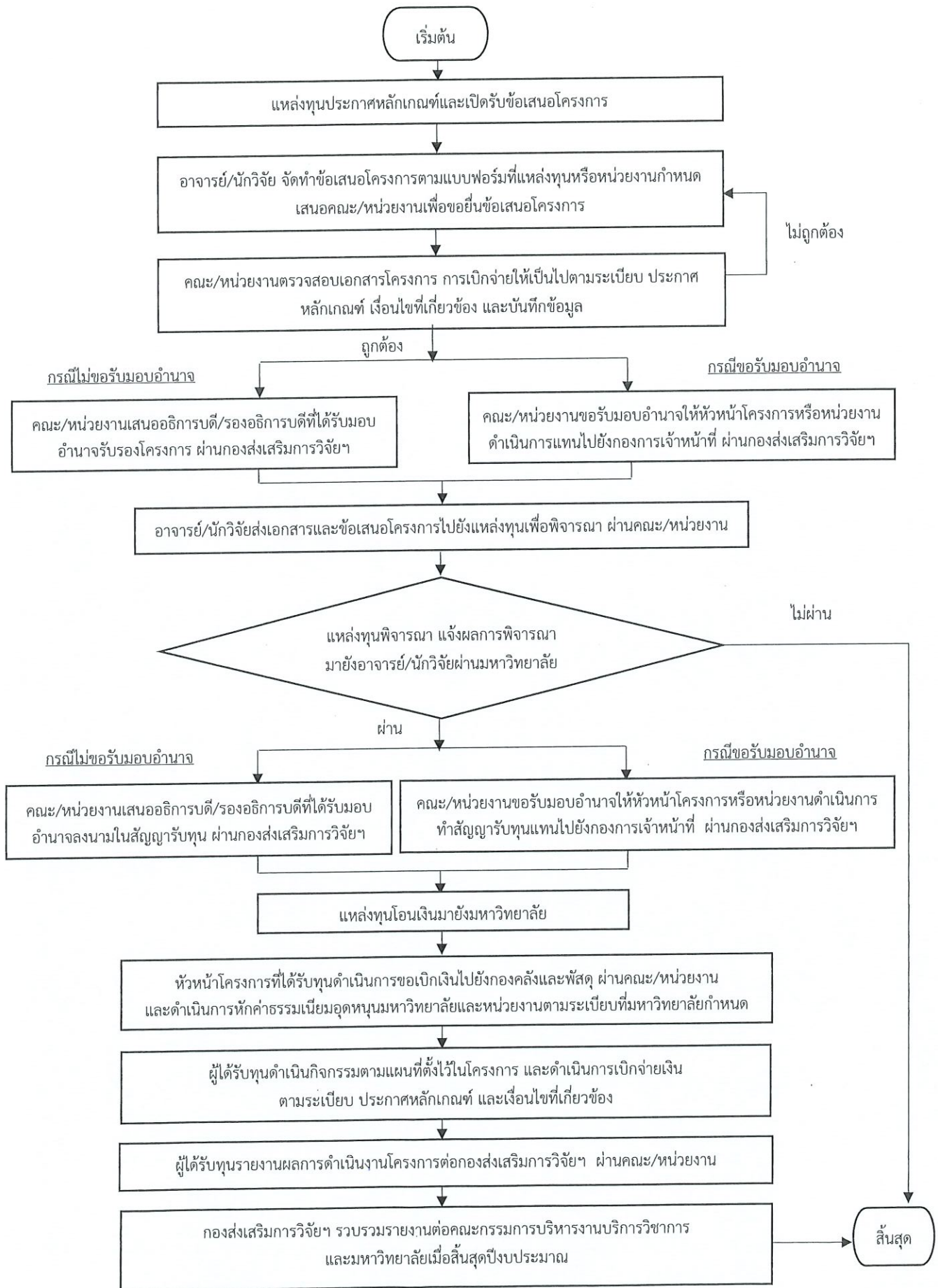
ขั้นตอนการรับทุนอุดหนุน โครงการบริการวิชาการจากงบประมาณเงินรายได้ของคณะ/หน่วยงาน



[Handwritten signature]

ขั้นตอนการรับทุนอุดหนุน

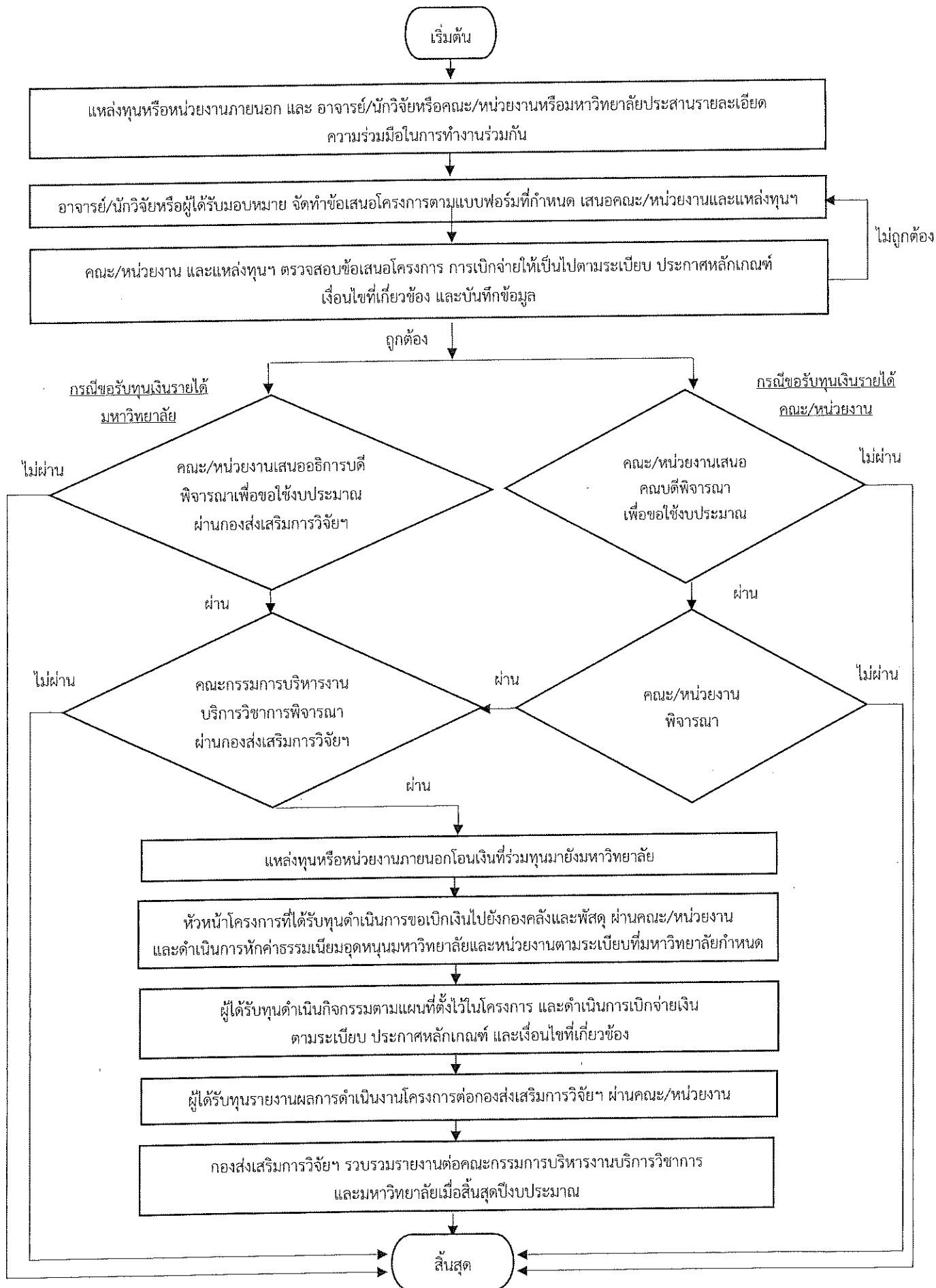
โครงการบริการวิชาการจากแหล่งทุนหรือหน่วยงานภายนอก ทั้งในและต่างประเทศ



Handwritten signature

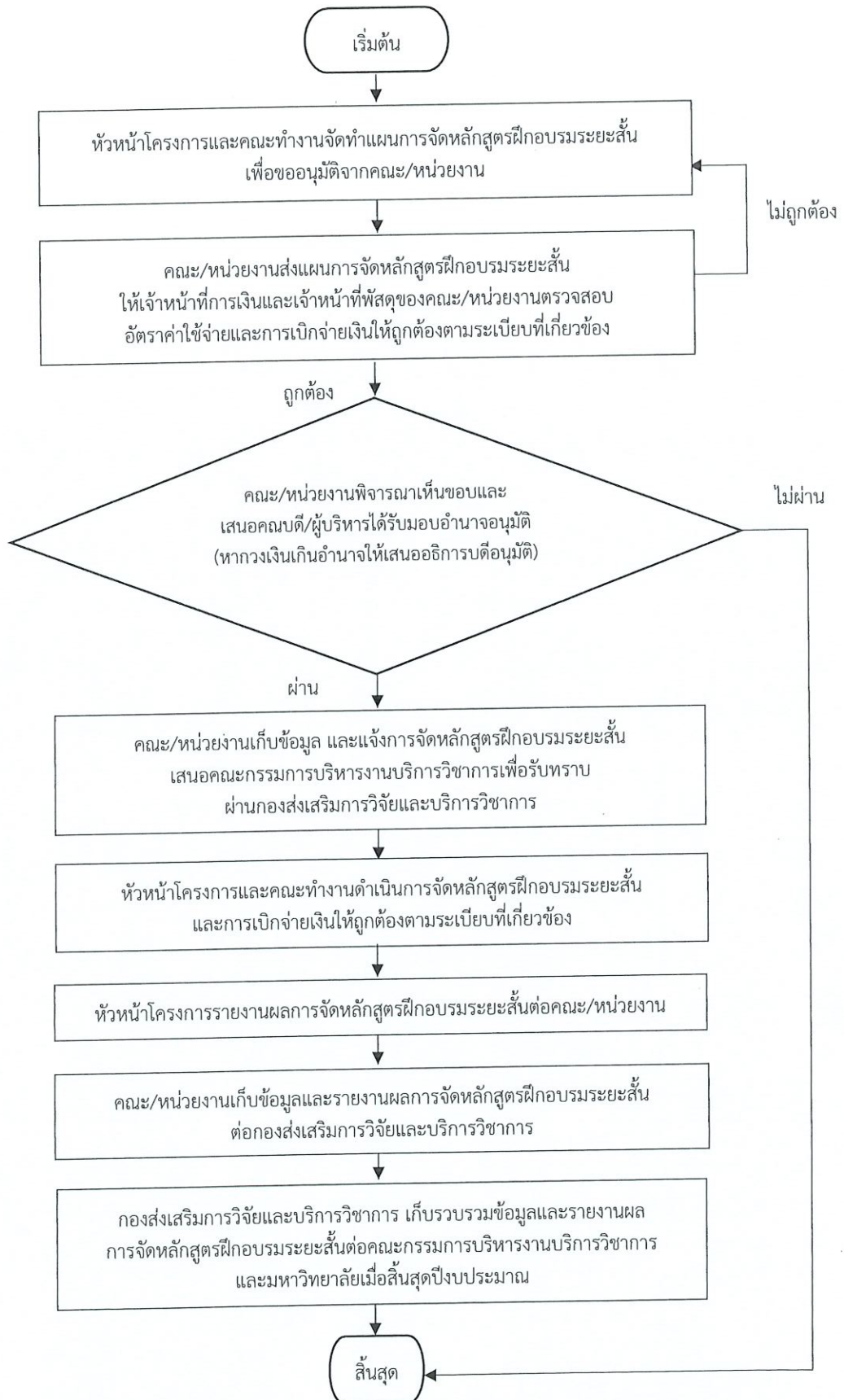
ขั้นตอนการรับทุนอุดหนุน

โครงการบริการวิชาการที่ร่วมทุนกับจากแหล่งทุนหรือหน่วยงานภายนอก ทั้งในและต่างประเทศ



9/5/14

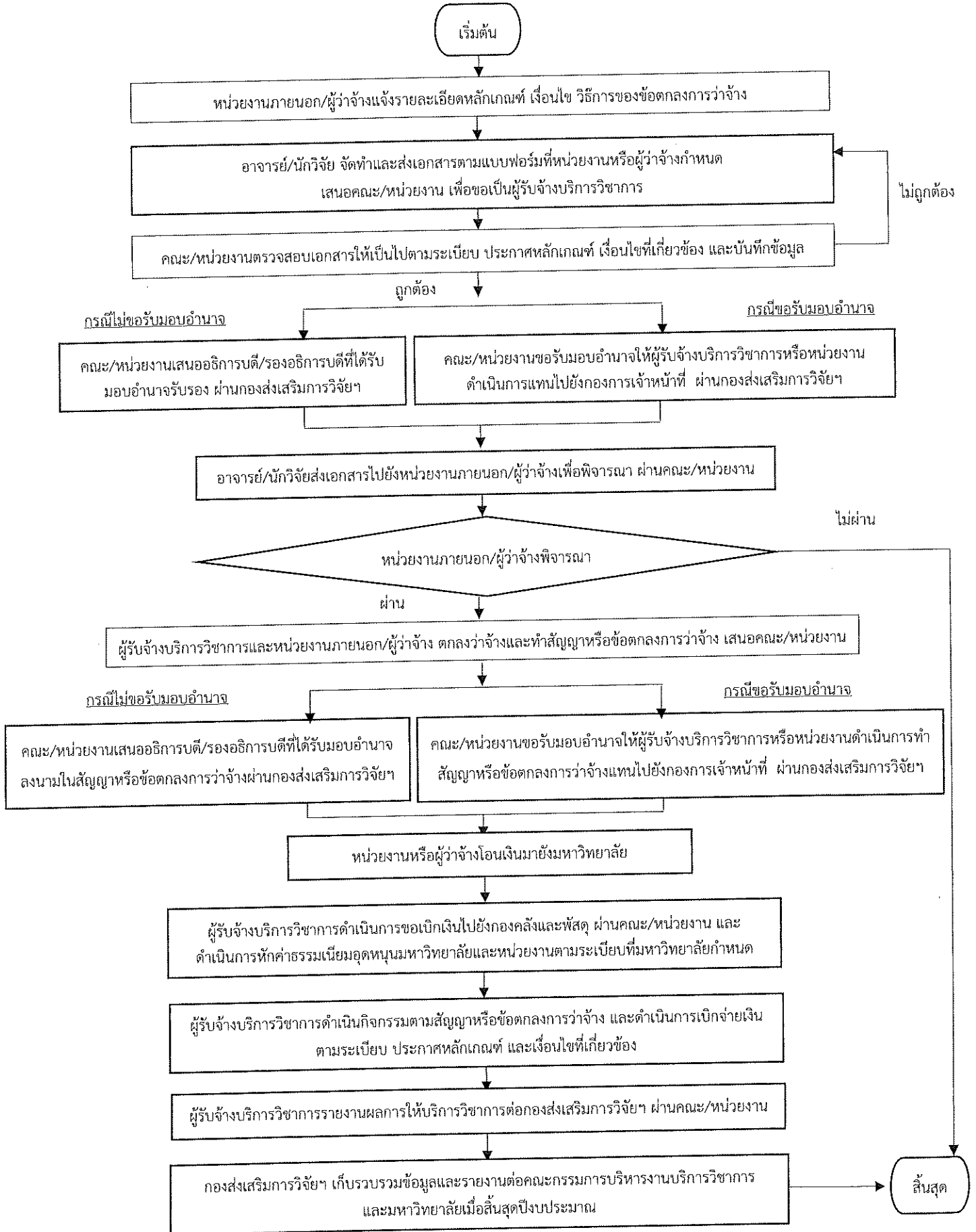
ขั้นตอนการบริการวิชาการที่หารายได้จากค่าลงทะเบียน
จากบุคคล/หน่วยงานภายนอก (กรณีไม่นำเข้าระบบคลังหน่วยกิต)



หมายเหตุ : ทั้งนี้หากมีระเบียบหรือประกาศอื่นที่กำหนดไว้เฉพาะให้ดำเนินการตามระเบียบหรือประกาศนั้น

Abur

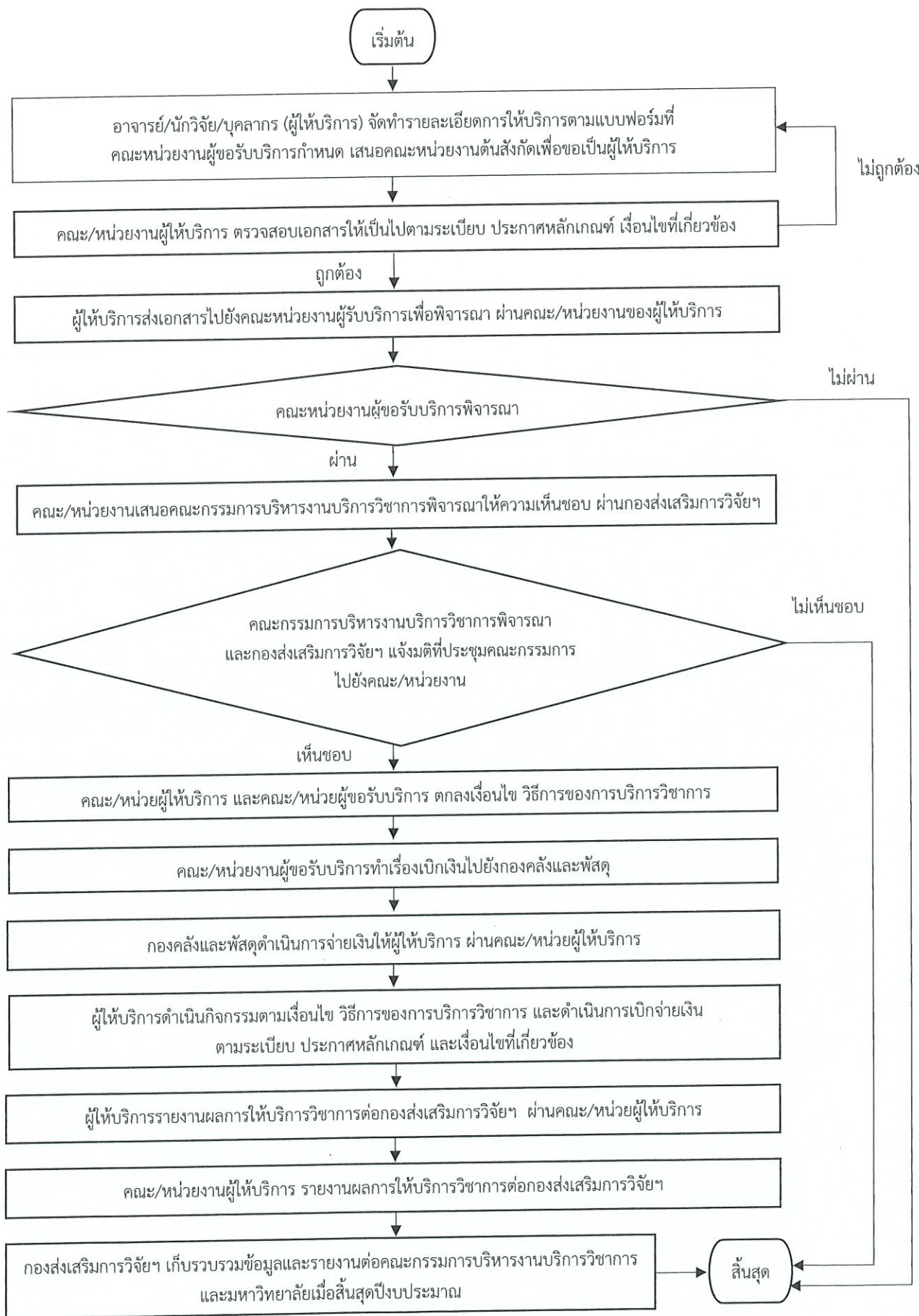
ขั้นตอนการบริการวิชาการโดยการให้คำปรึกษาทางวิชาการ
และการบริการวิชาการเทคนิคและวิชาชีพ หรือการทดสอบ (ภายนอกมหาวิทยาลัย ทั้งในและต่างประเทศ)



หมายเหตุ : ทั้งนี้หากมีระเบียบหรือประกาศอื่นที่กำหนดไว้เฉพาะให้ดำเนินการตามระเบียบหรือประกาศนั้น

[Handwritten signature]

ขั้นตอนการบริการวิชาการเทคนิคและวิชาชีพหรือการทดสอบ (ภายในมหาวิทยาลัย)



หมายเหตุ : ทั้งนี้หากมีระเบียบหรือประกาศอื่นที่กำหนดไว้เฉพาะให้ดำเนินการตามระเบียบหรือประกาศนั้น