



MAHASARAKHAM UNIVERSITY

# ศูนย์วิจัยนโยบายสาธารณสุขและสิ่งแวดล้อม ในภูมิภาคเอเชียตะวันออกเฉียงใต้

PUBLIC HEALTH AND ENVIRONMENTAL POLICY IN SOUTHEAST ASIA:

PHEP-SEA

RESEARCH CLUSTER OF MSU



# ISSUES TO DISCUSS



**Team**

**Aims/  
Objectives**

**Targets**

**Previous  
Works**

**Plans**

**Agreement**

**The  
progress**

**Activities  
for 2023**

# RESEARCH TEAM: MSU AND INTERNATIONAL



# หัวหน้าหน่วยวิจัย

ชื่อ-นามสกุล	รองศาสตราจารย์ ดร. นิรุวรรณ เทิรินโบล
ตำแหน่งทางวิชาการ	รองศาสตราจารย์
สังกัด	คณะสาธารณสุขศาสตร์ มหาวิทยาลัยมหาสารคาม
E-mail	niruwan.o@msu.ac.th
โทรศัพท์	086-854-3879



## PHEP-SEA

# ผู้ร่วมหน่วยวิจัย

ชื่อ-นามสกุล	Professor David Hughes
ตำแหน่งทางวิชาการ	Professor Emeritus
สังกัด	College of Human and Health Sciences, Swansea University
E-mail	d.hughes@swansea.ac.uk
โทรศัพท์	+44 (0) 1274 232323



## PHEP-SEA

ชื่อ-นามสกุล	รองศาสตราจารย์ ดร.จินดาวัลย์ วิบูลย์อุทัย
ตำแหน่งทางวิชาการ	รองศาสตราจารย์
สังกัด	คณะสาธารณสุขศาสตร์ มหาวิทยาลัยมหาสารคาม
E-mail	Jindawan.w@msu.ac.th
โทรศัพท์	080-188-1391



## PHEP-SEA



## ผู้ร่วมหน่วยวิจัย (ต่อ)

ชื่อ-นามสกุล	ผู้ช่วยศาสตราจารย์ ดร. กภ. กู้เกียรติ ทุดปอ
ตำแหน่งทางวิชาการ	ผู้ช่วยศาสตราจารย์
สังกัด	คณะสาธารณสุขศาสตร์ มหาวิทยาลัยมหาสารคาม
E-mail	kukiat.t@msu.ac.th
โทรศัพท์	085-502-9788



ชื่อ-นามสกุล	ผู้ช่วยศาสตราจารย์ ดร. ณัชชลิดา ยุคะลัง
ตำแหน่งทางวิชาการ	ผู้ช่วยศาสตราจารย์
สังกัด	คณะสาธารณสุขศาสตร์ มหาวิทยาลัยมหาสารคาม
E-mail	nachalida.y@msu.ac.th
โทรศัพท์	081-380-6263



ชื่อ-นามสกุล	ผู้ช่วยศาสตราจารย์ ดร.รัตนโชติ เทียนมงคล
ตำแหน่งทางวิชาการ	ผู้ช่วยศาสตราจารย์
สังกัด	คณะวิทยาการสารสนเทศ มหาวิทยาลัยมหาสารคาม
E-mail	ratanachote.t@msu.ac.th
โทรศัพท์	043-754321-40 ต่อ 5337



# PHEP-SEA



# PHEP-SEA



## ผู้ร่วมหน่วยวิจัย (ต่อ)

ชื่อ-นามสกุล	ผู้ช่วยศาสตราจารย์ ดร. วิศิษฎ์ ทองคำ
ตำแหน่งทางวิชาการ	ผู้ช่วยศาสตราจารย์
สังกัด	คณะสาธารณสุขศาสตร์ มหาวิทยาลัยมหาสารคาม
E-mail	wisit.t@msu.ac.th
โทรศัพท์	086-627-9782



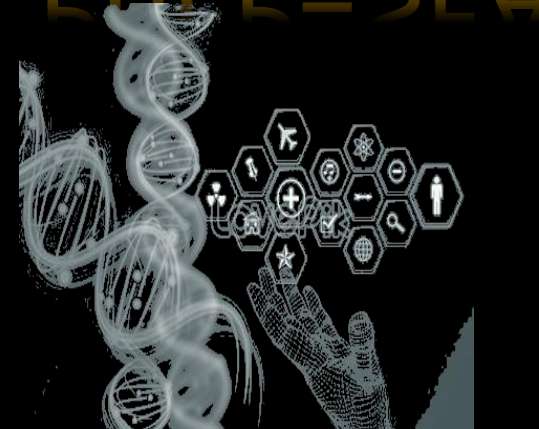
ชื่อ-นามสกุล	ผู้ช่วยศาสตราจารย์ ดร.สันติสิทธิ์ เขียวเขิน
ตำแหน่งทางวิชาการ	รองศาสตราจารย์
สังกัด	คณะสาธารณสุขศาสตร์ มหาวิทยาลัยมหาสารคาม
E-mail	santisith.k@msu.ac.th
โทรศัพท์	080-518-8780



ชื่อ-นามสกุล	อาจารย์ ดร. กษมา วงษ์ประชุม
ตำแหน่งทางวิชาการ	อาจารย์
สังกัด	คณะสาธารณสุขศาสตร์ มหาวิทยาลัยมหาสารคาม
E-mail	kasamaams@gmail.com
โทรศัพท์	080-401-1453



PHEP-SEA



PHEP-SEA



## ผู้ร่วมหน่วยวิจัย (ต่อ)

ชื่อ-นามสกุล	อาจารย์ ดร. เฉลิมพร นามโยธา
ตำแหน่งทางวิชาการ	อาจารย์
สังกัด	คณะสาธารณสุขศาสตร์ มหาวิทยาลัยมหาสารคาม
E-mail	chaloempornnid@gmail.com
โทรศัพท์	085-759-3098



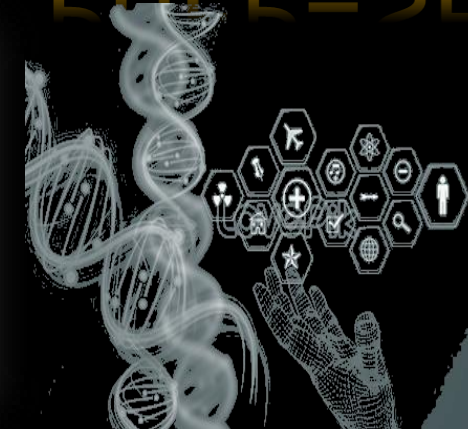
ชื่อ-นามสกุล	อาจารย์ ดร. นิจฉรา ทูลธรรม
ตำแหน่งทางวิชาการ	อาจารย์
สังกัด	คณะสาธารณสุขศาสตร์ มหาวิทยาลัยมหาสารคาม
E-mail	nitchara.t@msu.ac.th
โทรศัพท์	089-715-4718



ชื่อ-นามสกุล	อาจารย์ ดร. เสาวลักษณ์ สุทธิเจริญ
ตำแหน่งทางวิชาการ	อาจารย์
สังกัด	คณะสาธารณสุขศาสตร์ มหาวิทยาลัยมหาสารคาม
E-mail	saowalak.nao@gmail.com
โทรศัพท์	087-547-5066



# PHEP-SEA



# PHEP-SEA





## ผู้ร่วมหน่วยวิจัย (ต่อ)

ชื่อ-นามสกุล	ผศ. ดร. รานี วงศ์คงเดช
ตำแหน่งทางวิชาการ	ผู้ช่วยศาสตราจารย์
สังกัด	คณะแพทยศาสตร์ มหาวิทยาลัยมหาสารคาม
E-mail	ranee.w@msu.ac.th
โทรศัพท์	081-391-4192

ชื่อ-นามสกุล	อาจารย์ ดร. อติศร วงศ์คงเดช
ตำแหน่งทางวิชาการ	อาจารย์
สังกัด	คณะสาธารณสุขศาสตร์ มหาวิทยาลัยมหาสารคาม
E-mail	adisorn.w@msu.ac.th
โทรศัพท์	082-917-9354

ชื่อ-นามสกุล	ผศ. ธัญญรัตน์ ไชยคราม
ตำแหน่งทางวิชาการ	ผู้ช่วยศาสตราจารย์
สังกัด	คณะมนุษยศาสตร์และสังคมศาสตร์ มหาวิทยาลัยมหาสารคาม
E-mail	cherry.mrtech@gmail.com
โทรศัพท์	089-766-8620



# PHEP-SEA



# PHEP-SEA





## ผู้ร่วมหน่วยวิจัย (ต่อ)

ชื่อ-นามสกุล	ผศ.ดร.จารุวรรณ วิโรจน์
ตำแหน่งทางวิชาการ	ผู้ช่วยศาสตราจารย์
สังกัด	คณะสาธารณสุขศาสตร์ มหาวิทยาลัยมหาสารคาม
E-mail	jaruwan.v@msu.ac.th
โทรศัพท์	-



ชื่อ-นามสกุล	อาจารย์ ดร.ธาริณี นิลกำแหง
ตำแหน่งทางวิชาการ	อาจารย์
สังกัด	คณะสาธารณสุขศาสตร์ มหาวิทยาลัยมหาสารคาม
E-mail	tarinee.n@msu.ac.th
โทรศัพท์	085-705-7835



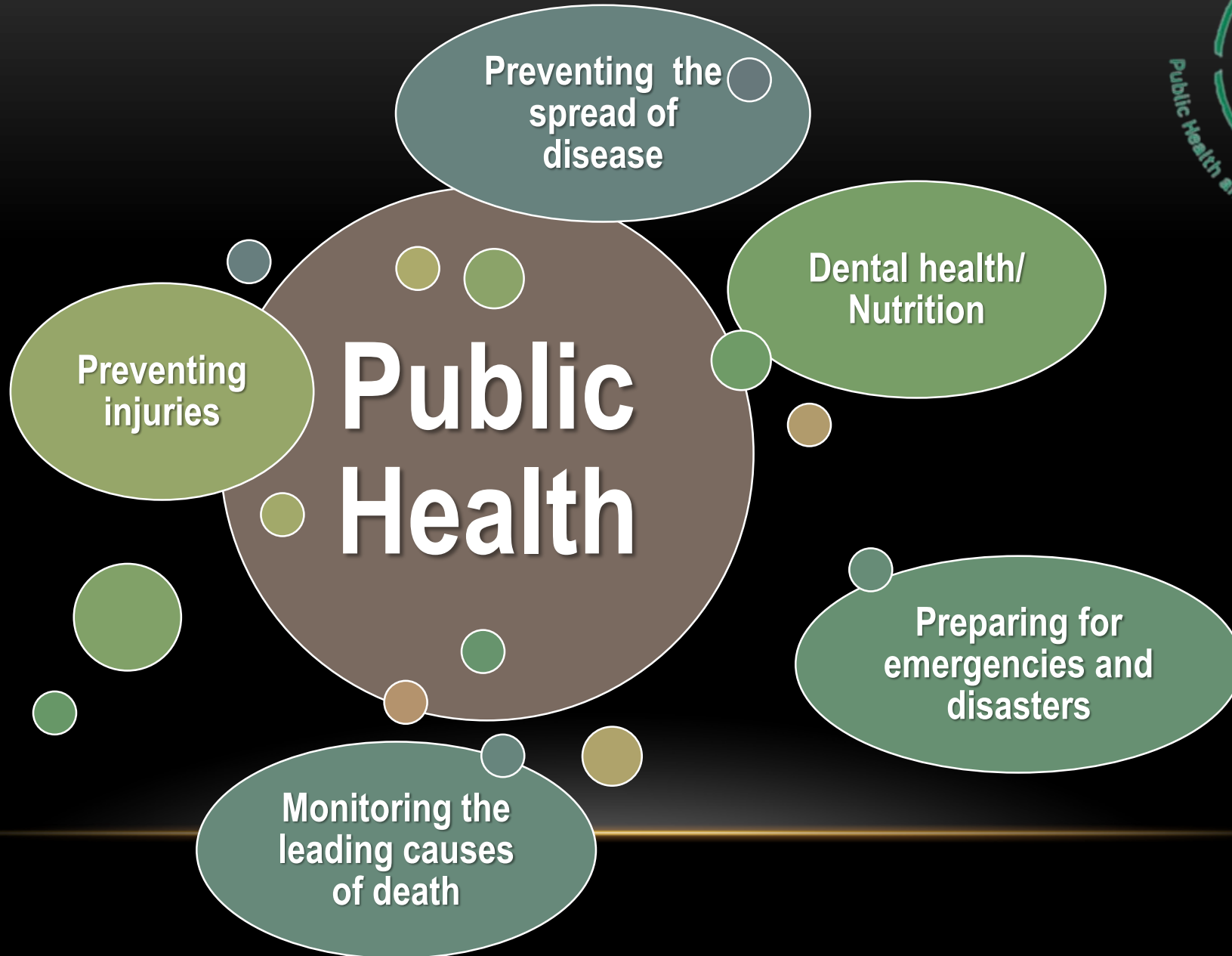
PHEP-SEA



PHEP-SEA



# PUBLIC HEALTH IS A MULTIDISCIPLINED FIELD!



Preventing the spread of disease

Dental health/  
Nutrition

Preparing for  
emergencies and  
disasters

Monitoring the  
leading causes  
of death

Preventing  
injuries

Public  
Health

## WE AIM TO SOLVE THESE PROBLEMS

ผลิตผลงานวิจัยที่เป็นที่มี  
คุณภาพ มีความสัมพันธ์ต่อ  
คุณภาพชีวิตของบุคคล  
ยกระดับคุณภาพด้าน  
สาธารณสุข และสุขภาพของ  
ประชาชน ให้เกิดเป็นผลลัพธ์ที่  
เป็นรูปธรรมและยั่งยืน

มีผลกระทบ  
(Impact) ต่อสุขภาพ  
ของประชาชน ที่มี  
ความเกี่ยวข้องทาง  
สังคม ทรัพยากร  
และสิ่งแวดล้อม





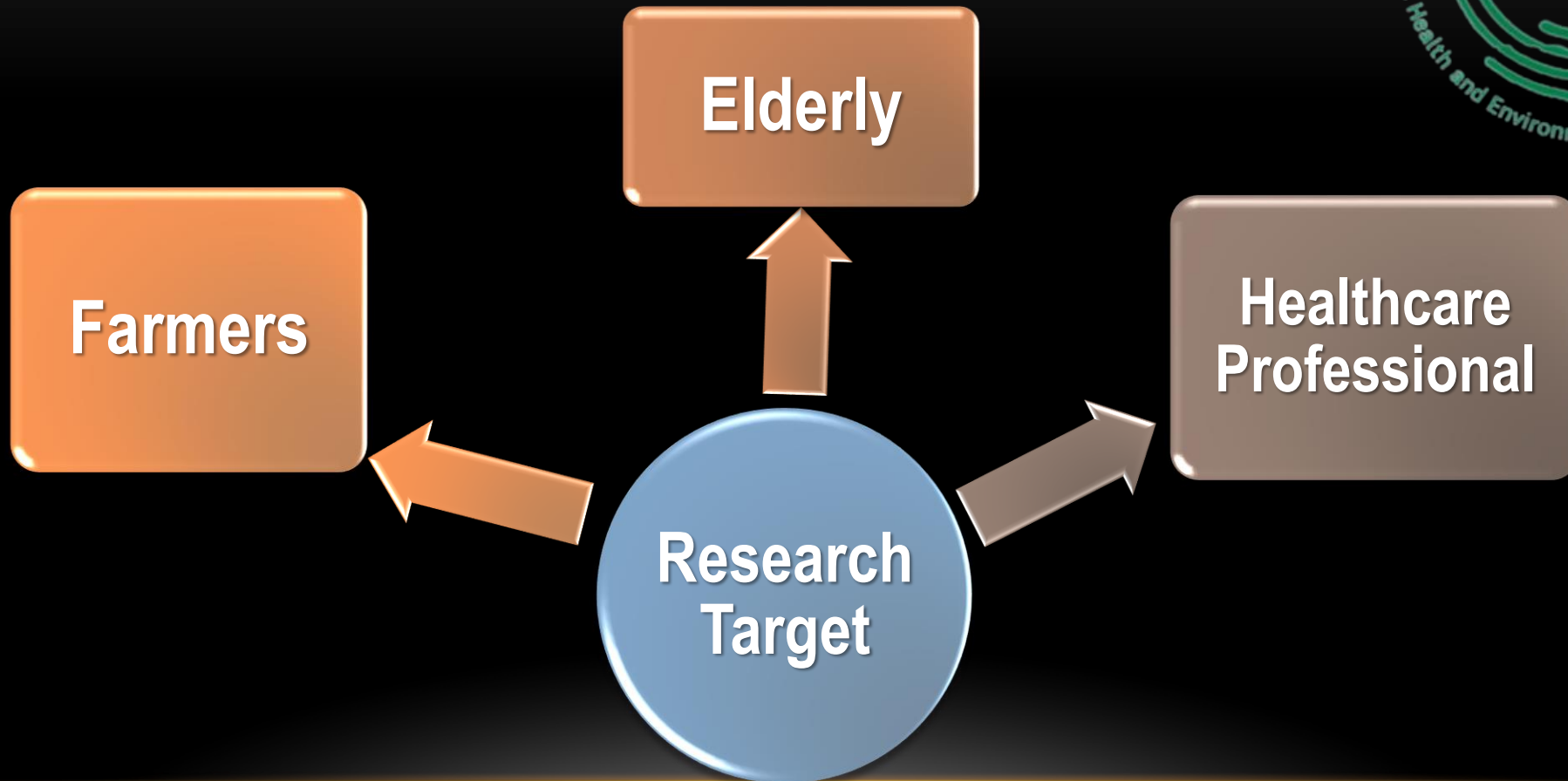
# OBJECTIVES:



1. พัฒนางานวิจัยด้านเทคโนโลยีสุขภาพ ด้านอาชีวอนามัยและความปลอดภัย ด้านโภชนาการและความปลอดภัยในอาหาร และด้านอนามัยสิ่งแวดล้อม
2. พัฒนาหลักสูตรการฝึกอบรมเชิงปฏิบัติการ (Workshop) ให้กับบุคลากรด้านสุขภาพ
3. ให้คำปรึกษาด้านวิชาการแก่บุคคล และหน่วยงานที่เกี่ยวข้อง
4. เผยแพร่ข้อเสนอเชิงนโยบายสาธารณะ ที่ผ่านกระบวนการวิจัยอย่างเป็นระบบ
5. สร้างคลังความรู้ด้านสุขภาพ เพื่อสื่อสารข้อมูลเพื่อการตัดสินใจเชิงนโยบาย
6. พัฒนาและเผยแพร่กล่องเครื่องมือ (Toolbox) บนฐานของการทำงานทางด้านสาธารณสุขทั้งสามด้าน

กลุ่มเป้าหมายเพื่อการพัฒนา:

**SOUTH EAST ASIA**



# THE PREVIOUS WORKS



3 Research  
projects  
2021-2022

- I. Health impacts of pesticides use in SE Asia
- II. โครงการพัฒนาศักยภาพผู้ช่วยเหลือดูแล ผู้ที่มีภาวะพึ่งพิงในระบบการดูแลระยะยาว (Long Term Care: LTC)
- III. การพัฒนาแอปพลิเคชันระบบฐานข้อมูลผู้สูงอายุด้วยระบบสารสนเทศภูมิศาสตร์เพื่อการเฝ้าระวังโรคเรื้อรัง ปัญหาสุขภาพจิต และคุณภาพชีวิตของผู้สูงอายุ โดยอาสาสมัครสาธารณสุขประจำหมู่บ้าน (อสม.) ในพื้นที่รับผิดชอบสำนักงานเขตสุขภาพที่ 7

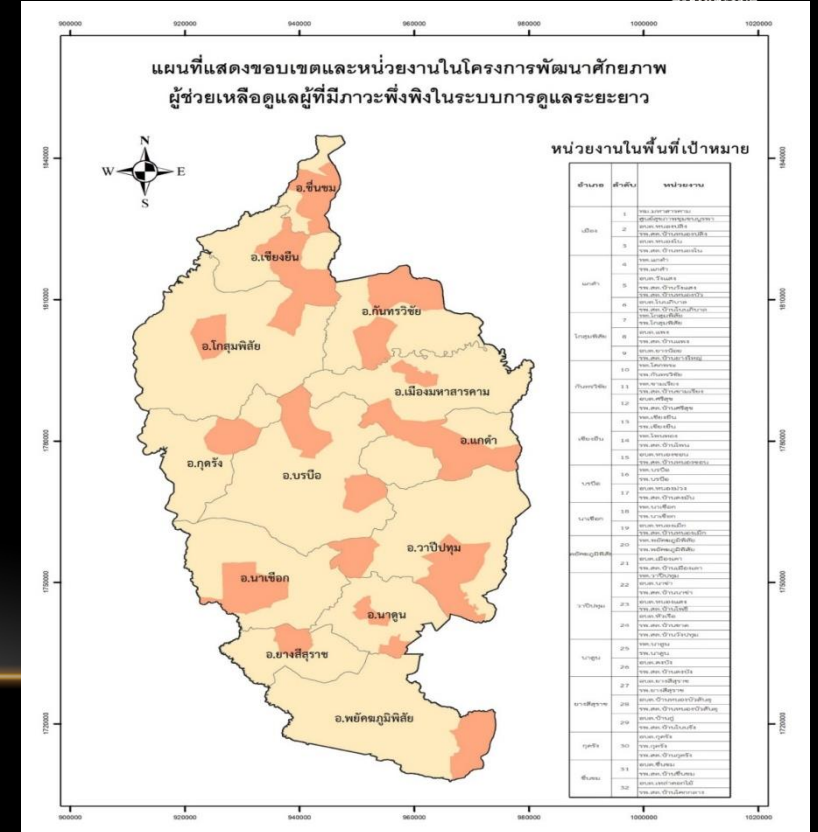
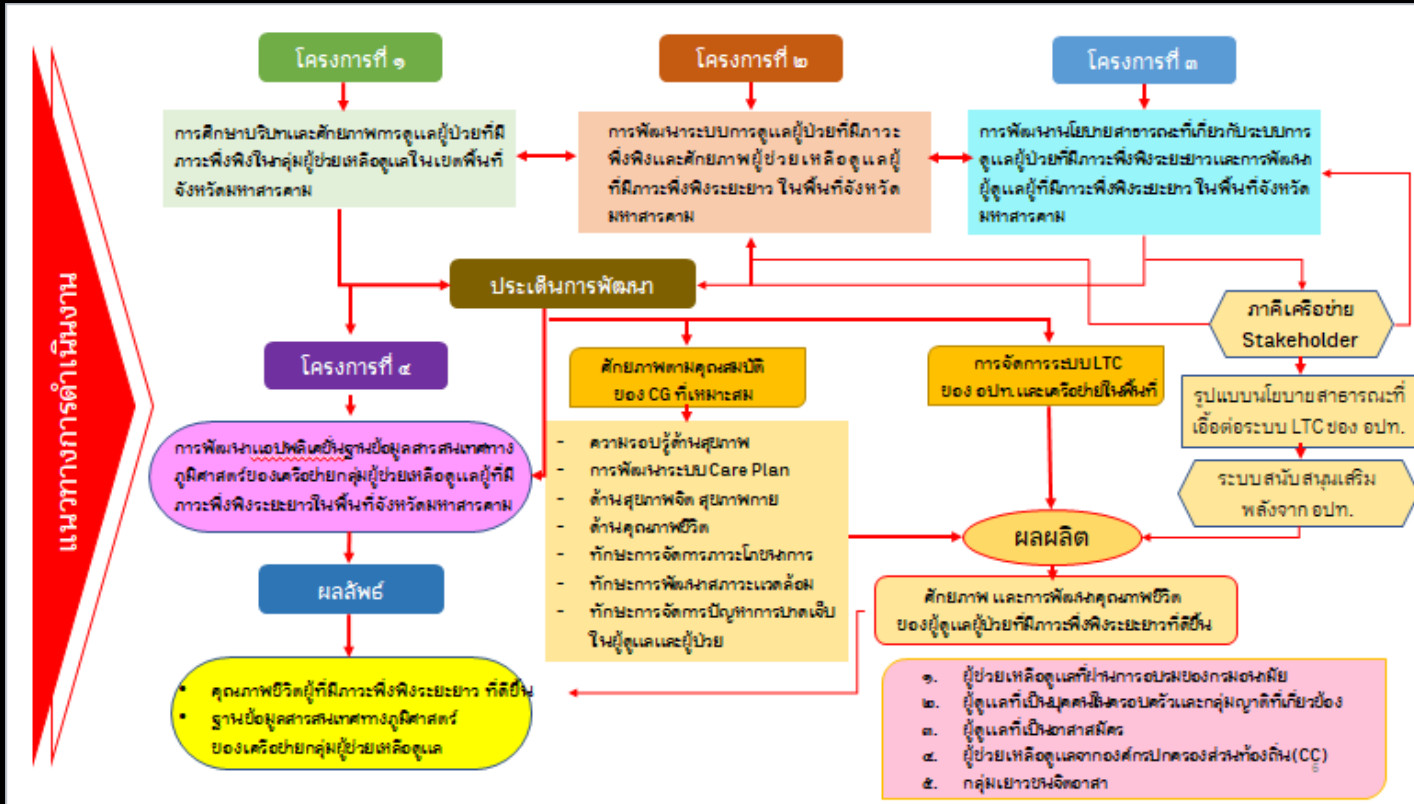


# OUR WORKS (1)

## ทุนสำนักงานส่งเสริมสุขภาพ (สสส.) สำนัก 3

### 4.8 ล้านบาท

โครงการพัฒนาศักยภาพ  
ผู้ช่วยเหลือดูแล ผู้ที่มีภาวะพึ่งพิงใน  
ระบบการดูแลระยะยาว (Long  
Term Care: LTC)



# OUR WORKS (2)

- Health impacts of pesticides use in SE Asia

- Thailand
- Vietnam
- Lao
- Myanmar

Global Research Challenge  
Funds: GCRF(UK)  
23,000 British pounds



Swansea University  
Prifysgol Abertawe

---

VARIATION AGREEMENT RELATING TO COLLABORATION AGREEMENT

---

Between

Swansea University

AND

Mahasrakhm University

# OUR WORKS

## (3) ทูมกระทรวงดิจิทัลเพื่อเศรษฐกิจและสังคม

### 8.6 ล้านบาท

- การพัฒนาแอปพลิเคชันระบบฐานข้อมูลผู้สูงอายุด้วยระบบสารสนเทศภูมิศาสตร์เพื่อการเฝ้าระวังโรคเรื้อรัง ปัญหาสุขภาพจิต และคุณภาพชีวิตของผู้สูงอายุ โดยอาสาสมัครสาธารณสุขประจำหมู่บ้าน (อสม.) ในพื้นที่รับผิดชอบสำนักงานเขตสุขภาพที่ 7



- Mobile Application 'อสม.พร้อม'





# OUR PLANS



1. แผนการวิจัยวิจัยเพื่อแก้ปัญหาด้านสุขภาพของเกษตรกร  
ในประเทศลุ่มแม่น้ำโขง
2. แผนการวิจัยเพื่อพัฒนาระบบการดูแลสุขภาพผู้สูงอายุในกลุ่ม  
ประเทศลุ่มแม่น้ำโขง
3. แผนการวิจัยเพื่อพัฒนาบุคลากรด้านสุขภาพความเป็นเลิศใน  
การประกอบอาชีพของกลุ่มประเทศลุ่มแม่น้ำโขง

# แผนการดำเนินงาน 2 ปี



แผนงานวิจัย	กิจกรรม/โครงการ	ปีที่ดำเนินงาน	
		ปีที่ 1	ปีที่ 2
		2565-2566	2566-2567
<b>1. แผนการวิจัยวิจัยเพื่อแก้ปัญหาด้านสุขภาพของเกษตรกรในประเทศลุ่มแม่น้ำโขง</b>	<b>1.1 ชุดโครงการวิจัยเพื่อประเมินความเสี่ยงด้านสุขภาพของเกษตรกรในกลุ่มประเทศลุ่มแม่น้ำโขง</b> (1) การประเมินการใช้สารเคมีทางการเกษตรของเกษตรกรในประเทศลุ่มแม่น้ำโขง (2) การประเมินการเจ็บป่วยจากการใช้สารเคมีทางการเกษตรของเกษตรกรในประเทศลุ่มแม่น้ำโขง (3) การสำรวจพฤติกรรมการใช้สารเคมีทางการเกษตรของเกษตรกรในประเทศลุ่มแม่น้ำโขง		
	<b>1.2 การพัฒนานวัตกรรมเพื่อแก้ปัญหาด้านการดูแลสุขภาพของเกษตรกรในประเทศลุ่มแม่น้ำโขง</b> (1) การพัฒนาแอปพลิเคชันเพื่อการเฝ้าระวังด้านสุขภาพและการติดตามการใช้สารเคมีของเกษตรกรในกลุ่มประเทศลุ่มแม่น้ำโขง (2) การประเมินผลการใช้แอปพลิเคชันเพื่อการเฝ้าระวังด้านสุขภาพและการติดตามการใช้สารเคมีของเกษตรกรในกลุ่มประเทศลุ่มแม่น้ำโขง		

# แผนการดำเนินงาน 2 ปี



แผนงานวิจัย	กิจกรรม/โครงการ	ปีที่ดำเนินงาน	
		ปีที่ 1	ปีที่ 2
		2565-2566	2566-2567
2. แผนการวิจัยเพื่อพัฒนาระบบการดูแลสุขภาพผู้สูงอายุในกลุ่มประเทศลุ่มแม่น้ำโขง	2.1 ชุดโครงการวิจัยเพื่อพัฒนามาตรฐานของการดูแลสุขภาพผู้สูงอายุ		
	(1) การสำรวจคุณภาพชีวิตของผู้สูงอายุในกลุ่มประเทศลุ่มแม่น้ำโขง		
	(2) การพัฒนาผลิตภัณฑ์ทางโภชนาการเพื่อการส่งเสริมการดูแลสุขภาพผู้สูงอายุที่อยู่ในภาวะพึ่งพิง	←→	
	(3) การพัฒนาสิ่งแวดล้อมของที่อยู่อาศัยให้เหมาะสมกับการดำรงชีวิตของผู้สูงอายุในบริบทของประเทศลุ่มแม่น้ำโขง		
2.2 ชุดโครงการพัฒนานวัตกรรมเพื่อการดูแลสุขภาพผู้สูงอายุ			
(1) การพัฒนาแอปพลิเคชันเพื่อการดูแลสุขภาพผู้สูงอายุ			
(2) การพัฒนาอุปกรณ์เพื่อช่วยเหลือผู้สูงอายุกลุ่มที่มีภาวะพึ่งพิง		←→	

# แผนการดำเนินงาน 2 ปี



แผนงานวิจัย	กิจกรรม/โครงการ	ปีที่ดำเนินงาน	
		ปีที่ 1	ปีที่ 2
		2565-2566	2566-2567
<b>3. แผนการวิจัยเพื่อพัฒนาบุคลากรด้านสุขภาพ ความเป็นเลิศในการประกอบอาชีพของกลุ่มประเทศ ลุ่มแม่น้ำโขง</b>	<b>3.1 ชุดโครงการอบรมเชิงปฏิบัติการที่เกี่ยวข้องกับ ด้านสาธารณสุข</b> (1) โครงการสำรวจความต้องการในการพัฒนาทักษะ ด้านวิชาชีพของบุคลากรด้านสุขภาพของกลุ่ม ประเทศลุ่มแม่น้ำโขง (2) โครงการอบรมด้านอาชีวอนามัยและความปลอดภัย (3) โครงการอบรมด้านโภชนาการและความปลอดภัยใน อาหาร โครงการอบรมด้านอนามัยสิ่งแวดล้อม	←→	
	<b>3.2 ชุดโครงการพัฒนาเครือข่ายการวิจัยและงาน วิชาการด้านสาธารณสุข อาชีวอนามัยและความ ปลอดภัย โภชนาการและความปลอดภัยในอาหาร และด้านอนามัยสิ่งแวดล้อมในกลุ่มประเทศลุ่มน้ำ โขง</b> (1) การประชุมเชิงวิชาการด้านสุขภาพในกลุ่มประเทศ ลุ่มแม่น้ำโขง (2) การประชุมเชิงวิชาการด้านอาชีวอนามัยและความ ปลอดภัย และด้านอนามัยสิ่งแวดล้อมในกลุ่ม ประเทศลุ่มแม่น้ำโขง		←→



# แผนการดำเนินงาน 2 ปี



กิจกรรม	ปีที่ 1	ปีที่ 2
	2565-2566	2566-2567
1. การตีพิมพ์ผลงานวิจัย		
1.1 การตีพิมพ์ผลงานวิจัยในวารสารวิชาการ ทั้งระดับนานาชาติที่อยู่ในฐานข้อมูลสากล (ISI/Scopus: Impact factor หรือ Q1-Q4)	อย่างน้อย 5 ผลงาน (5 papers)	อย่างน้อย 5 ผลงาน (5 papers)
1.2 การตีพิมพ์ผลงานวิจัยในระดับนานาชาติที่ไม่มีค่า Impact factor หรือไม่อยู่ในฐานข้อมูล ISI/Scopus	-	-
1.3 การตีพิมพ์ผลงานวิจัยในระดับชาติ (TCI กลุ่ม 1 และ 2)	อย่างน้อย 3 ผลงาน (3 papers)	อย่างน้อย 3 ผลงาน (3 papers)
1.4 การตีพิมพ์ผลงานวิจัยใน/เผยแพร่ในรูปแบบ Proceedings	อย่างน้อย 3 ผลงาน (3 papers)	อย่างน้อย 3 ผลงาน (3 papers)
2. การแสวงหาแหล่งทุนวิจัยภายนอก	อย่างน้อย 1 ทุน	อย่างน้อย 1 ทุน
3. การสร้างนักวิจัยรุ่นใหม่ (นักวิจัยที่ไม่เคยเป็นหัวหน้าโครงการวิจัยมาก่อน)	อย่างน้อย 1 คน	อย่างน้อย 1 คน
4. การสนับสนุนการผลิตบัณฑิต หรือการบูรณาการกับการ เรียนการสอน	อย่างน้อย 1 คน/1 รายวิชา	อย่างน้อย 1 คน/1 รายวิชา

สัญญาการรับทุนอุดหนุนการวิจัยงบประมาณเงินรายได้ ประจำปี 2565  
ประเภทการจัดตั้งและสนับสนุนหน่วยวิจัย ศูนย์วิจัยเฉพาะทาง และศูนย์เชี่ยวชาญเฉพาะทาง

สัญญานี้ทำขึ้น ณ มหาวิทยาลัยมหาสารคาม ตั้งอยู่เลขที่ 41 หมู่ 20 ตำบลขามเรียง อำเภอกันทรวิชัย จังหวัดมหาสารคาม 44150 เมื่อวันที่ 11 เดือน พฤษภาคม พ.ศ. 2565 ระหว่าง มหาวิทยาลัยมหาสารคาม โดยรองอธิการบดี ที่ได้รับมอบหมายจากอธิการบดี ซึ่งในสัญญานี้เรียกว่า "ผู้ให้ทุน" ฝ่ายที่หนึ่ง ศูนย์วิจัยเฉพาะทางด้านนโยบายสาธารณสุขและสิ่งแวดล้อมในภูมิภาคเอเชียตะวันออกเฉียงใต้ (Public Health and Environmental Policy in Southeast Asia Research Cluster : PHEP-SEA) สังกัดหน่วยงาน คณะสาธารณสุขศาสตร์ มหาวิทยาลัยมหาสารคาม ซึ่งต่อไปในสัญญานี้เรียกว่า "ผู้รับทุน" ฝ่ายที่สอง คู่สัญญาได้ตกลงกันมีข้อความดังต่อไปนี้

ข้อ 1. ผู้ให้ทุนตกลงให้ทุนอุดหนุนการวิจัยแก่ผู้รับทุนในการสนับสนุนหน่วยวิจัย/ศูนย์ เพื่อทำการวิจัยภายใต้หน่วยวิจัย/ศูนย์ ... ศูนย์วิจัยเฉพาะทางด้านนโยบายสาธารณสุขและสิ่งแวดล้อมในภูมิภาคเอเชียตะวันออกเฉียงใต้ (Public Health and Environmental Policy in Southeast Asia Research Cluster : PHEP-SEA) ... ซึ่งต่อไปในสัญญาเรียกว่า "หน่วยวิจัย/ศูนย์" ในวงเงิน 420,000 บาท (สี่แสนสองหมื่นบาทถ้วน) มีระยะเวลาดำเนินการนับตั้งแต่ 11 พฤษภาคม 2565 ถึงวันที่ 30 กันยายน 2565

ข้อ 2. ผู้ให้ทุนตกลงให้ทุนสนับสนุนหน่วยวิจัย/ศูนย์แก่ผู้รับทุนตามระเบียบมหาวิทยาลัยมหาสารคามว่าด้วยบริหารงานวิจัย พ.ศ. 2561 ดังรายละเอียดดังนี้

งวดที่ 1 จำนวนร้อยละ 50 (ห้าสิบ) ของเงินทุนทั้งหมดที่ได้รับการจัดสรร เป็นเงิน 210,000 บาท (สองหมื่นหมื่นบาทถ้วน) หลังจากผู้รับทุนทำสัญญาและส่งข้อเสนอโครงการตามแบบฟอร์มที่ผู้ให้ทุนกำหนด

งวดที่ 2 จำนวนร้อยละ 30 (สามสิบ) ของเงินทุนทั้งหมดที่ได้รับการจัดสรร เป็นเงิน 126,000 บาท (หนึ่งหมื่นสองพันหกพันบาทถ้วน) เมื่อคณะกรรมการบริหารงานวิจัยเห็นชอบรายงานความก้าวหน้าของหน่วยวิจัย/ศูนย์ และบทความวิจัยสำหรับตีพิมพ์เผยแพร่ (Manuscript) ที่ส่งไปยังวารสารแล้ว จำนวน 4 บทความ

งวดที่ 3 จำนวนร้อยละ 20 (ยี่สิบ) ของเงินทุนทั้งหมดที่ได้รับการจัดสรร เป็นเงิน 84,000 บาท (แปดพันบาทถ้วน) จำนวน 4 บทความ เมื่อคณะกรรมการบริหารงานวิจัยเห็นชอบรายงานฉบับสมบูรณ์และหลักฐานตอบรับการตีพิมพ์ (Acceptance Letter) เผยแพร่ผลงานวิจัยในวารสารวิชาการที่มีมาตรฐานในระดับนานาชาติที่เอื้อฐานข้อมูลสากลดังนี้

1. ฐานข้อมูลสากล ISI
  - 1.1 มีค่า Quartile ... จำนวน ... บทความ
  - 1.2 มีค่า Quartile ... จำนวน ... บทความ
  - 1.3 มีค่า Quartile ... จำนวน ... บทความ
  - 1.4 มีค่า Quartile ... จำนวน ... บทความ
2. ฐานข้อมูลสากล Scopus
  - 2.1 มีค่า Quartile ...1.. จำนวน ...1.. บทความ
  - 2.2 มีค่า Quartile ...2.. จำนวน ...1.. บทความ
  - 2.3 มีค่า Quartile ... จำนวน ... -... บทความ
  - 2.4 มีค่า Quartile ...4.. จำนวน ...2.. บทความ

# 2022 Agreement



## ฐานข้อมูลสากลดังนี้

1. ฐานข้อมูลสากล ISI
  - 1.1 มีค่า Quartile ... จำนวน ... บทความ
  - 1.2 มีค่า Quartile ... จำนวน ... บทความ
  - 1.3 มีค่า Quartile ... จำนวน ... บทความ
  - 1.4 มีค่า Quartile ... จำนวน ... บทความ
2. ฐานข้อมูลสากล Scopus
  - 2.1 มีค่า Quartile ...1.. จำนวน ...1.. บทความ
  - 2.2 มีค่า Quartile ...2.. จำนวน ...1.. บทความ
  - 2.3 มีค่า Quartile ... จำนวน ... -... บทความ
  - 2.4 มีค่า Quartile ...4.. จำนวน ...2.. บทความ

**WE HAVE GOT 420,000 BAHT FROM MSU TO WORK FOR 6 MONTHS**

# SO...WE FULLFILLED OUR PROMISE



Research Article	Journal	Quartile
<b>Development of Mobile Application of Database of Older Persons Using Geographic Information System (GIS) to Detect and Analyze Risks of Chronic Diseases, Quality of Life, and Mental Illness by Village Health Volunteers in 7th Regional Health Office Territory</b>	International of Health Sciences	Scopus/Q2
<b>Acceptability and Feasibility of Smart Phone Application "OSOMO Prompt" for Health Surveillance in Older Adults by Community Health Workers</b>	IOS Press/ Health Technology and Informatics	Scopus/Q4
<b>Survival rate of patients with combined hepatocellular cholangiocarcinoma receiving medical cannabis treatment: A retrospective, cohort comparative study</b>	F1000 Research	Scopus/Q1
<b>Factors Affecting Quality of Life among Older Adults in the Rural Areas in Northeastern Thailand during COVID-19 pandemic: A Cross-Sectional Study</b>	Social Science Journal	Scopus/Q4


# Development of mobile application for hypertension surveillance and telemonitoring in older persons in rural community

April 2022 · *International Journal of Health Sciences* 6(S2):5787-5794


DOI: [10.53730/ijhs.v6nS2.6467](https://doi.org/10.53730/ijhs.v6nS2.6467)

Project: [Development of Mobile Application of Database of Older Persons Using Geographic Information System \(GIS\) to Detect and Analyze Risks of Chronic Diseases, Quality of Life, and Mental Illness by Village Health Volunteers in 7th Regional Health Office Territory](#)

### Authors:

 **Kukiat Tudpor**  
Mahasarakham University


 **David Hughes**  
Swansea University

 **Sutin Chanaboon**  
Sirindhorn College of Public Health Khon...

 **Niruwan Turnbull**  
Mahasarakham University

 [Download citation](#)

 [Copy link](#)



[Download full-text PDF](#)

[Read full-text](#)



# (1) Development of mobile application for hypertension surveillance and telemonitoring in older persons in rural community

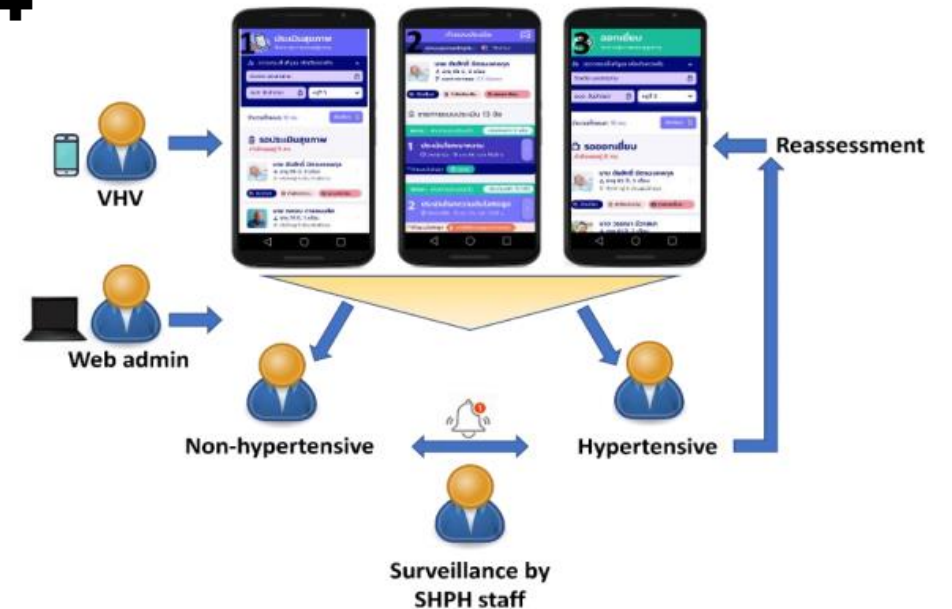


Figure 1 Creation of database of non-hypertensive and hypertensive older persons





Article Full-text available

# Acceptability and Feasibility of Smart Phone Application "OSOMO Prompt" for Health Surveillance in Older Adults by Community Health Workers

June 2022

DOI: [10.3233/SHTI220746](https://doi.org/10.3233/SHTI220746)

License · [CC BY-NC 4.0](https://creativecommons.org/licenses/by-nc/4.0/)

Projects: [GIS application for the elderly](#) · [Development of Mobile Application of Database of Older Persons Using Geographic Information System \(GIS\) to Detect and Analyze Risks of Chronic Diseases, Quality of Life, and Mental Illness by Village Health Volunteers in 7th Regional Health Office Territory](#)

Lab: [Niruwan Turnbull's Lab](#)

Niruwan Turnbull · Adisorn Wongkongdech · Ranee Wongkongdech · [Show all 10 authors](#) · Kukiati Tudpor

### 3. Results

The results reported the perceived usefulness and ease of use of 'OSOMO prompt' app. The CHWs found the app useful in their jobs (3.97+.68) and easy to use (3.95+.62). The highest average items score was 'Using 'OSOMO prompt' app makes it easy to do CHWs jobs (4.0+.66)'. All variables were found statistically significant (Table1).

**Table 1.** The perceived usefulness and perceived ease of use of mean scores of the "OSOMO Prompt" smartphone app. (test value =3.52, n=1,201)

Questions	Mean (SD)	t-value	P-value
1. Using 'OSOMO prompt' app improves the quality of the work I do.	4.(.65)	25.90	.001
2. 'OSOMO prompt' app enables me to accomplish tasks more quickly.	3.99(.64)	25.38	.001
3. Using 'OSOMO prompt' app increases my job performance.	3.97(.64)	24.17	.001
4. 'OSOMO prompt' app supports critical aspects of my job.	4.(.65)	25.78	.001
5. Using 'OSOMO prompt' app increases my productivity.	3.97(.66)	23.65	.001
6. Using 'OSOMO prompt' app enhances my effectiveness on the job.	3.85(.65)	17.49	.001
7. Using 'OSOMO prompt' app makes it easy to do my job.	4.(.66)	24.97	.001
8. Using 'OSOMO prompt' app gives me greater control over my work.	3.80(.71)	13.89	.001
9. Using 'OSOMO prompt' app allows me to accomplish more work than would otherwise be possible.	3.91(.63)	21.29	.001
10. Overall, I find 'OSOMO prompt' app useful in my job.	3.97(.68)	22.77	.001
11. I find it takes a lot of effort to become skillful at using 'OSOMO prompt' app.	3.97(.68)	23.44	.001
12. Interacting with 'OSOMO prompt' app requires a lot of mental effort.	3.96(.65)	16.07	.001
13. I find 'OSOMO prompt' app cumbersome to use.	3.85(.67)	19.33	.001
14. I find it easy to get 'OSOMO prompt' app to do what I want to do.	3.89(.67)	23.72	.001
15. My interaction with 'OSOMO prompt' app is clear and stable.	3.97(.66)	23.20	.001
16. 'OSOMO prompt' app is rigid and inflexible to interact with.	3.95(.65)	18.49	.001
17. It is easy to remember how to perform tasks using 'OSOMO prompt' app.	3.88(.68)	21.45	.001
18. Learning to operate 'OSOMO prompt' app is easy for me.	3.94(.67)	23.53	.001

Niruwan TURNBULL<sup>a,b</sup>, Adisorn WONGKONGDECH<sup>a,b</sup>, Ranee WONGKONGDECH<sup>c,b</sup>, Thanyarat CHAIYAKARM<sup>d,b</sup>, Worawit JITSUKKA<sup>d</sup>, Nutchanut KAMONROEK<sup>e</sup>, Sutini CHANABOON<sup>f</sup>, Saowaluk SEEDAKET<sup>f</sup>, Dav HUGHES<sup>g</sup> and Kukiati TUDPOR<sup>a,b,i</sup>

<sup>a</sup>Faculty of Public Health, Mahasarakham University

<sup>b</sup>Public Health and Environmental Policy in Southeast Asia Research Cluster (PHEP-SEA), Mahasarakham University

<sup>c</sup>Faculty of Medicine, Mahasarakham University

<sup>d</sup>Faculty of Humanities and Social Sciences, Mahasarakham University

<sup>e</sup>Ubon Ratchathani Provincial Health Office

<sup>f</sup>Sirindhorn College of Public Health, Khon Kaen

<sup>g</sup>Faculty of Medicine, Health & Life Science, Swansea University, Swansea, United Kingdom

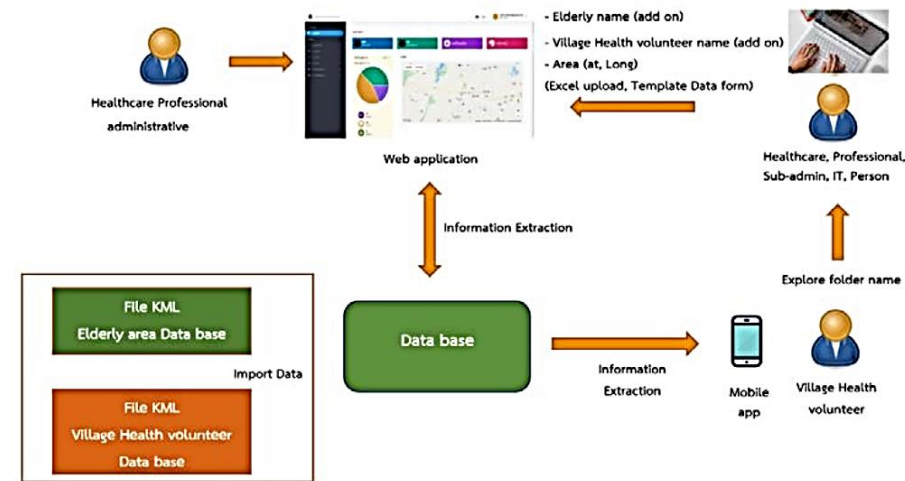
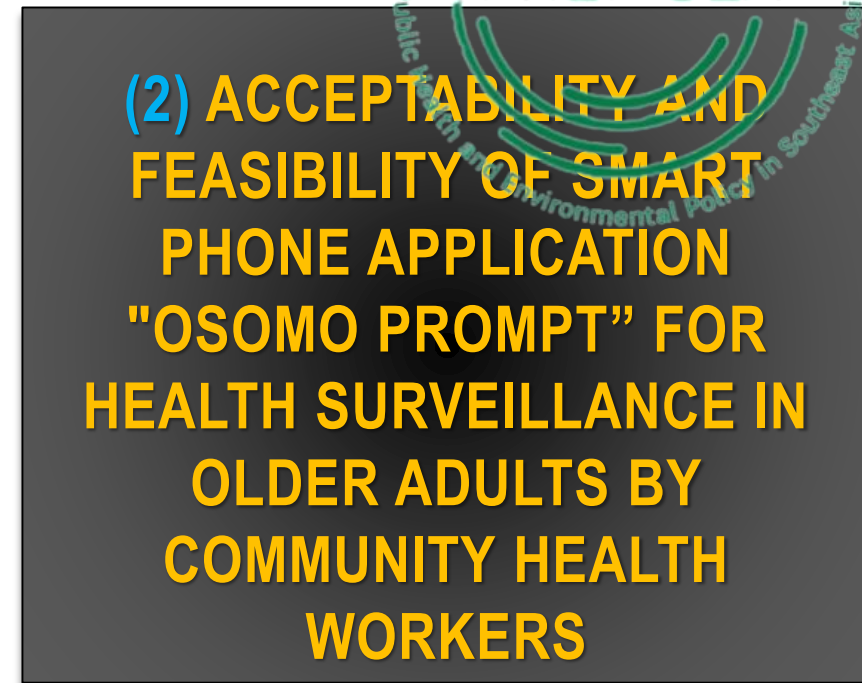


Figure 1 The flowchart system of "OSOMO Prompt" smartphone application.

[Home](#) » [Browse](#) » [Survival rate of patients with combined hepatocellular cholangiocarcinoma...](#)

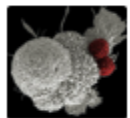
Check for updates

RESEARCH ARTICLE

# Survival rate of patients with combined hepatocellular cholangiocarcinoma receiving medical cannabis treatment: A retrospective, cohort comparative study [version 1; peer review: awaiting peer review]

Narisara Phansila <sup>1</sup>, Paopong Pansila<sup>2</sup>, Adisorn Wongkongdech <sup>3,4</sup>, Niruwan Turnbull <sup>3,4</sup>, Mahalul Azam <sup>5</sup>, [Raneee Wongkongdech](#) <sup>2,4</sup>

[+ Author details](#)



This article is included in the [Oncology](#) gateway.

## Abstract

**Background:** Cholangiocarcinoma (CCA) incidence in Northeastern Thailand is very high and a major cause of mortality. CCA patients typically have a poor prognosis and short-term survival rate due to late-stage diagnosis. Thailand is the first Southeast Asian country to approve medicinal cannabis treatment, especially for palliative care with advanced cancer patients.

**Methods:** A retrospective cohort comparative study of survival rates among 491 newly diagnosed advanced CCA patients was carried out between September 1, 2019, and June 30, 2021. A total of 404 patients were in the standard palliative care pain management treatment group (ST), and 87 were in the medicinal cannabis treatment group (CT). Patients with CCA were recruited from four tertiary hospitals and two secondary hospitals in five provinces of Northeast Thailand. The cumulative survival rates were calculated by the Kaplan-Meier method, and independent prognostic factors were investigated using Cox regression.

**Results:** For ST patients, there was a total follow-up time of 790 person-months, with a mortality rate of 48.35/100 person-months. For CT patients the total follow-up time was 476 person-months, with mortality rate of 10.9/100 person-months.

Open Peer Review



Cite

Export

Track

Share

Sign up for content

Email

Browse by related subjects

[Clinical medicine](#)

[Medical and health sciences](#)

[Oncology](#)



**(3) SURVIVAL RATE OF PATIENTS WITH COMBINED HEPATOCELLULAR CHOLANGIOCARCINOMA RECEIVING MEDICAL CANNABIS TREATMENT: A RETROSPECTIVE, COHORT COMPARATIVE STUDY**



Social Science Journal A Multidisciplinary Journal

provide an independent publication outlet and forum for a growing European scholarly input in the military field.

Submit Your Paper



CURRENT ISSUE NUMÉRO

Volume 12 Number 6, 2022

Articles

- Melvin D. Angeles Assessment of CNSC Labo Demographic prof Rate
Amritha Rajkumar Challenges Faced By Human Resource Team
Moraya P. Caclini Financial Model: A Practical Tool for Financi Micro-enterprises in Ifugao, Philippines

Volume 13, Number 2, 2023

- Articles
Setyaasih The Impact of Competence, Emotional Intelligence and Personality Through Independence on the Village Leaders' Performance in Mojokerto Regency, Indonesia
Yadi Imansyah Traditional Sport Barapan Kebo (Buffalo Race) As A Recreational Sport for The People of Sumbawa, West Nusa Tenggara
Ruslan Renggong Factors That Cause Violence In Children In Makassar City, South Sulawesi Province, Indonesia
Chatchai Sanguanwongs Future Transformational Leadership Competency for the Success of Transitional Thailand Food Industry Management
Muhdir Students' Psychological and Social Conflict in Online Learning in The Pandemic Era Of Covid-19: Case Study At Elementary Schools In Cilacap, Central Java, Indonesia
Martoyo Geopolitical Policy Of Cross-Border Post As An Effort To Improve Society Welfare On Border Of Indonesia
Zaleha Mohamad Effect of Covid-19 Pandemic towards Behavioral Strategies among Community in Barbados, Island

Interests (A Literature Review)

Adi Jafar Education Transformation in the Covid-19 Era: Challenges for Malay Students in Different Area



(4) FACTORS AFFECTING QUALITY OF LIFE AMONG OLDER ADULTS IN THE RURAL AREAS IN NORTHEASTERN THAILAND DURING COVID-19 PANDEMIC: A CROSS-SECTIONAL STUDY

Niruwan Turnbull Socioeconomic and Health Status Affecting Quality of Life among Older Adults in the Rural Areas in Northeastern Thailand during COVID-19 pandemic: A Cross-Sectional Study

Masud Rana Job Satisfaction: A Study on the Civil Service Field of Administration

Phiyapa Sirivedin Key Principles of Educator Recruiting Policy for schools with special needs

Lihong Shi The Artistic Expression of Interpersonal Communication Eases the Attachment Barriers of College Students

Tang Guo Using digital technology to protect the traditional cultural heritage of Laosicheng Village

Boonsong Thanyakit Model for Relative Evaluation of Quality of Public Utilities System for Housing

# THE PROGRESS UNDER PHEP-SEA ACTIVITIES



## Research Funds (2023)

### 1. Co-funding between THOHUN and PH-MSU (1 ล้านบาท)

โดย รศ.ดร.นิรุวรรณ เทิร์นโบล์ และคณะ



Topic: *Sustainable management of pesticide use under the One Health concept*

### 2. การถอดรหัสพันธุกรรมมนุษย์ทั้งจีโนมและโปรแกรมการป้องกันโรคความดันโลหิตสูงแบบบูรณาการสำหรับผู้สูงอายุในชนบทภาคตะวันออกเฉียงเหนือ (7 ล้านบาท)

Topic: *Integrated whole genome sequencing and hypertensive prevention program for older persons in rural areas of Northeastern Thailand*

โดย ผศ.ดร. กู้เกียรติ และคณะ



สถาบันวิจัยระบบสาธารณสุข (สวรส.)  
Health Systems Research Institute (HSRI)



# THE PROGRESS UNDER PHEP-SEA ACTIVITIES



plos.org create account sign in

PUBLISH ABOUT BROWSE SEARCH advanced search

# PLOS ONE

OPEN ACCESS STUDY PROTOCOL

## Pesticides use and health impacts on farmers in Thailand, Vietnam, and Lao PDR: Protocol for a survey of knowledge, behaviours and blood acetyl cholinesterase concentrations

David Hughes, Wisit Thongkum, Kukiatt Tudpor, Niruwan Turnbull, Nachalida Yukalang, Vanphanom Sychareun, Thang Van Vo, Latt Latt Win, Alan Watkins, Sue Jordan

Published: September 30, 2021 • <https://doi.org/10.1371/journal.pone.0258134>

54 Save	5 Citation
3,115 View	0 Share

Download PDF Print Share Check for updates

Article	Authors	Metrics	Comments	Media Coverage
Abstract				

**Abstract**

Pesticides use in Southeast Asia has increased steadily, driven by the growth of large-scale commercial farming, as well as a desire to maximise food production in rural subsistence economies. Given that use of chemical pesticides, such as organophosphates and carbamates, has known potential health impacts, there are concerns about the safety of agricultural workers, and a need for a better evidence base to underpin regulation and worker education. This study, undertaken in 9 districts in Lao PDR, Thailand and Vietnam, will interview agricultural workers to investigate how they use pesticides, their knowledge of risks and self-protective practices, and their self-reported illness symptoms. In each district researchers will recruit and interview 120 participants engaged in vegetable farming, who have recently used pesticides, making a

ADVERTISMENT PLOS CALL

# Publications

# THE PROGRESS UNDER PHEP-SEA ACTIVITIES



**MDPI** Journals Topics Information Author Services Initiatives About Sign In / Sign Up

**Search for Articles:** Title / Keyword Author / Affiliation / Email International Journal ... All Article Types Search Advanced

Journals / IJERPH / Volume 19 / Issue 23 / 10.3390/ijerph192316015

**International Journal of Environmental Research and Public Health**  
Submit to this Journal  
Review for this Journal  
Edit a Special Issue

**Article Menu**  
Academic Editors  
Paul B. Tchounwou  
Katarzyna Grocholewicz  
Subscribe SciFeed  
Recommended Articles  
Related Info Link

**Open Access Article**  
**Tooth Loss, Cognitive Impairment and Fall Risk: A Cross-Sectional Study of Older Adults in Rural Thailand**  
by Niruwan Turnbull<sup>1,2</sup>, Pichayasuda Cherdsakul<sup>1</sup>, Sutin Chanaboon<sup>3</sup>, David Hughes<sup>4</sup> and Kukiattudpor<sup>1,2,\*</sup>

<sup>1</sup> Faculty of Public Health, Mahasarakham University, Maha Sarakham 44150, Thailand  
<sup>2</sup> Public Health and Environmental Policy in Southeast Asia Research Unit (PHEP-SEA), Mahasarakham University, Maha Sarakham 44150, Thailand  
<sup>3</sup> Sirindhorn College of Public Health Khon Kaen, Khon Kaen 40000, Thailand  
<sup>4</sup> Faculty of Medicine, Health & Life Science, Swansea University, Swansea SA2 8PP, UK  
\* Author to whom correspondence should be addressed.

*Int. J. Environ. Res. Public Health* **2022**, *19*(23), 16015; <https://doi.org/10.3390/ijerph192316015>  
Received: 25 September 2022 / Revised: 24 November 2022 / Accepted: 28 November 2022 / Published: 30 November 2022

(This article belongs to the Special Issue Oral Health in the Elderly)

Download Browse Figures Versions Notes

Order Article Reprints

Altimetric  
Share  
Help  
Cite  
Discuss in SciProfiles  
Endorse  
Comment

# THE PROGRESS UNDER PHEP-SEA ACTIVITIES



Niruwan Turnbull

Edit

Delete

## Implementation of a Geographic Information System-Based Smartphone Application for Health Vigilance in Older Adults by Village Health Volunteers (OSOMO)

[PDF] from swan.ac.uk

**Authors** Niruwan Turnbull, Adisorn Wongkongdech, Ranee Wongkongdech, Thanyarat Chaiyakarm, Worawit Jitsukka, Kemika Sombateyotha, Songkramchai Leethongdeesakul, Narongsakdi Kuboonya-Aragasa, Chalard Chantarsombat, Krissanachai Kimchai, Nutchanon Kamonroek, David Hughes, Kukiat Tudpor

**Publication date** 2022/6/1

**Journal** Advances in Informatics, Management and Technology in Healthcare

**Volume** 295

**Pages** 242

**Publisher** IOS Press

**Description** This paper mainly studies the smartphone application for health vigilance in elderly adults, based on geographic information system (GIS) for village health volunteers (OSOMO in Thai) to monitor elderly's health. Eight areas from 4 provinces of 7th health territory (Roi Et, Khon Kaen, Maha Sarakham, and Kalasin) were employed for research. The smartphone application called "OSOMO Prompt" was created for both iPhone (iOS) and Android devices for 1,246 OSOMOs. The comparison results of the difference of mean scores of knowledge of before and after using the "OSOMO Prompt" smartphone application, showed that the trial group, 240 elderly participants had the mean scores after smartphone application use of 1.69, higher than before use smartphone application. The results also indicated a statistically significant difference ( $p$ -value < .001) at 95% confidence interval between 2.15-1.22. In conclusion, the "OSOMO Prompt" smartphone application was proved as a tool for village health volunteers to make health decision for the elderly persons. Moreover, the system was easy to use and could improve the quality of the elderly's healthcare.

**Scholar articles** [Implementation of a Geographic Information System-Based Smartphone Application for Health Vigilance in Older Adults by Village Health Volunteers \(OSOMO\)](#)  
N Turnbull, A Wongkongdech, R Wongkongdech... - Advances in Informatics,



# PLAN FOR 2023

- Publications  $\geq 5$  papers
- International Conference
- International Grants







**Thank you for your attention**